

معالجات تصميمية لملابس السهرة في ضوء القيم التشكيلية لأعمال الفنان فيكتور فازاريللي باستخدام فن الخلل الرقمي.

أ/ غيداء عبدالله إبراهيم القریش

طالبه بقسم تصميم الأزياء

كلية الفنون والتصاميم - جامعة القصيم

أ/ روان لافي فلاج الحربي

طالبه بقسم تصميم الأزياء

كلية الفنون والتصاميم - جامعة القصيم

أ.د/رشا عباس محمد الجوهري

أستاذ الملابس والنسيج

كلية الفنون والتصاميم - جامعة القصيم

كلية التربية النوعية - جامعة المنصورة

أ/ لمى عبدالعزيز حسين الهذلول

طالبه بقسم تصميم الأزياء

كلية الفنون والتصاميم - جامعة القصيم

المستخلص:

تهدف الدراسة لإعداد معالجات تصميمية لملابس السهرة في ضوء القيم التشكيلية لأعمال الفنان فيكتور فازاريللي باستخدام فن الخلل الرقمي للنساء التي تتراوح أعمارهن ما بين (٢٠ إلى ٣٥ سنة) ، محققة في ذلك كلا من الجانب الوظيفي والجمالي، وقياس آراء المتخصصين والمستهلكات في التصميمات المقترحة (١٢) مقترح تصميمي تنوعت بين (الطويل والقصير)، واتبعت البحث المنهج الوصفي التحليلي مع الدراسة التطبيقية، كما اشتملت أدوات البحث على استبانتيين لقياس آراء المتخصصين والمستهلكات في التصميمات المقترحة، وأسفرت نتائج آراء كلا من المتخصصين والمستهلكات عن حصول التصميم الثاني على أعلى معامل جودة (٩٥,٨٩) يليه في الترتيب التصميم الأول بمعامل جودة (٩٥,١٣) ، وتراوح معامل الجودة للتصميمات ما بين (٩٥,٨٦:٨٦,٠٥) وهي درجات قبول مرتفعة.

الكلمات المفتاحية:

معالجات تصميمية ، ملابس السهرة، قيم تشكيلية ، الفنان فيكتور فازاريللي، فن الخلل الرقمي.

Design Treatments for Evening wear in the Light of the Plastic Values of the works of the Artist Victor Vasarely Using the art of Digital Imbalance.

Abstract:

The study aims to prepare design treatments for evening wear in the light of the plastic values of the works of the artist Victor Vasarely using the art of digital disruption for women from the age of (20 to 35 years), achieving both functional and aesthetic aspects, measuring the opinions of specialists and consumers in the proposed designs with (12) various design proposals between (long and short), the research followed the descriptive-analytical approach, The research tools also included two questionnaires to measure the opinions of specialists and consumers in the results of the opinions of specialists and consumers. the second design resulted in obtaining the highest quality factor of 95.89, followed by the first design with a quality factor of 95.13, and the design quality factor ranged between (95.86: 86.05), which are high acceptance scores.

Key words:

Design wizards, Evening wear, Plastic values, Artist Victor Vasarelli, Digital Glitch art.

المقدمة والمشكلة البحثية:

يسعى الأفراد إلى إرتداء نوعيات الأزياء الملائمة لنوعية المناسبات لما لها من أهمية في إبراز أناقتهم وتسهيل عليهم الاتصال فيما بينهم حيث أن إرتداء الملابس الملائمة لنوع المناسبات يدل على احترام تلك المناسبة وصاحب الدعوى والضيوف، ويعتمد هذا على الحس الذوقي للمرتدي، كما يعبر عن حسن الاختيار كونها لا تعكس جمال المظهر الخارجي فحسب بل تعبر عن الشخصية والذوق، وتؤثر على الثقة بالنفس، كما تساعده على اشباع رغبات الافراد بالتميز والفردية، وتؤثر على الانطباع الأول لدى الاخرين.

(رانيا احمد، ٢٠٢٢، ٢)

يعتبر فستان السهرة من أهم القطع التي تحظى بالإهتمام في دولاب المرأة من حيث الاختيار للون والتصميم المناسب الذي يبرز جمال المرأة ويلفت الأنظار، وتعد صفة الجدية والتميز والشكل الجذاب وأحياناً

الشكل الغريب وغير مألوف من أهم خصائص فساتين السهرة، حيث تسعى كل امرأة أن تكون في أجمل صورة خلال تلك الفترة من النهار بما تحتويه من مناسبات خاصة تتطلب الجانب الجمالي في التصميم أكثر منه في الجانب الوظيفي الذي تتميز به ملابس الصباح وملابس المرأة العاملة، وهو ما يمنح المصمم حرية ومرونة باختيار الخطوط الأنيقة والجذابة واستخدام الألوان الملفتة والإكسسوارات المتنوعة والخامات المتنوعة الجذابة دون الإهتمام البالغ بعوامل حرية الحركة والعملية، وما إلى ذلك بل ينصب الإهتمام الرئيسي للمصمم في إنتاج تصميم جميل مميز ملائم بالمقام الأول. (عزيزة الضلعان، ٢٠٢٣، ٦٦٩)

ملابس السهرة تستخدم في السهرات والمناسبات الخاصة وهي التي ترتدي في الأفراح ويتميز هذا النوع من الأزياء بنماذج خاصة تتسم بالجمال وتتأثر أطوالها تبعاً لتغيرات الموضة وتستخدم فيها الكلف المختلفة ومكملات الزينة بدرجة واضحة وملحوظة حيث تلجأ المرأة إلى جميع السبل والوسائل لتبدو أكثر جمالاً.

(محمد حمدي عبدالرءوف، ٢٠٠٠، ٨٩)

يعتبر فن التصميم من الفنون التطبيقية التي تعتمد على الأساليب الفنية والعلمية معا دون أن تصل بينهما فهي ليست مهارة ولكنها تجمع بين الجمال والنفع ويعد تصميم الأزياء من أهم الفنون الأساسية فهو يعرض العديد من مظاهر ثقافات الماضي ويوضح الخصائص التي تتصف بها المجتمعات عبر القرون.

(ايناس موسى، واخرون، ٢٠٢٤، ٢٥٨)

يعد فن تصميم الأزياء للمناسبات أحد الفنون التشكيلية التي تشكلها مجموعة من العناصر والأسس تتكامل وتترابط معا لكي يحصل الفرد في النهاية على زي يحقق المتطلبات الجمالية والوظيفية التي يتطلع لها ويشعره بالتوافق والإنسجام مع الأجواء العامة للمناسبة المتواجدة بها، ويحتاج هذا الفن الى مهارات إبداعية وابتكارية من جانب المصمم والذي بدوره يقوم بدراسة كافة العناصر المرتبطة بالتكوين العام للمناسبة المراد التصميم لها لكي يمكنه الحصول في النهاية على فكر تصميمي يتميز بالحدثة والأصالة والموائمة مع المناسبة المصمم لها

(رحمة عبدالرحمن، ٢٠٢٠، ٣)

لذا على مصممي الأزياء البحث عن المزيد من الأفكار والمصادر التصميمية التي يمكن ان تثري ملابس السهرة بين أهم هذه المصادر الفن التجريدي.

بدأ ظهور الفن التجريدي في القرن التاسع عشر الميلادي، حيث كان فنانونا الحركة الرومانسية يؤكدون على اللاوعي والخيال في عملية الإبداع وينبذون التقاليد الكلاسيكية كالمحاكاة والمثالية في الفن، وبحلول العقدين الأولين القرن العشرين كانت معظم المدارس الفنية الجديدة كالتعبيرية والتكعيبية والمستقبلية تركز إظهار على الفجوة بين المنتج الفن والمظاهر الطبيعية.

يعتبر الفنان فيكتور فازاريللي "رائد فن الخداع البصري" ويعتبر هذا الاتجاه من الإتجاهات الفنية التي أهتمت في المقام الأول بالإحساسات البصرية وما تتركه من أثر في عين المشاهد، " فلقد أعتمد هذا الإتجاه على دراسة نتائج نظرية الجشنتالت التي أكدت على أن الإحساس بالأشكال يتم عن طريق النظام المنطقي للصور المختلفة التي تتلقاها الحواس وتدرکها إدراكها كليا أو جزئيا بالحذف والإضافة حسب طبيعة المجال الذي يحيط بالعمل الفني"، ولذلك فان لكل من اللون والشكل والمساحة والوضع طبيعة خاصة في عملية الإدراك.

(علي أحمد، ٢٠٢٤، ٤)

بدا فيكتور ممارسة الفن لفترة الثلاثينات بعمل لوحات تخطيطية حرة ثم بدأ تجارية مع التأثيرات الخداعية في فترة الأربعينات وخرج مجموعة من اللوحات مثل الحمر الوحشية والمهرجون بملابسهم الملونة ويقول فازاريللي: لم تظهر لي واقعة وحقيقة الفن التشكيلي حتى عام ١٩٣٧ حيث بدأت أقتنع ان كل من الشكل واللون النقي في استطاعتها التعبير عن العالم . (علي أحمد، ٢٠٢٤، ٣)

من الأسباب التي يمكن الاستفادة منها في إبتكار تصميمات زخرفية تصلح لملابس السهرة فن الخلل الرقمي.

فن الخلل هو نتاج الأجهزة الرقمية والتي في الغالب تتبع لغة رقمية أو نهج رياضي ومعادلات خاصة تتم من خلالها قراءة البيانات لدى هذه الأجهزة المختلفة كل منها له طريقته الخاصة في عملية معالجات البيانات وقراءتها، وخطأ الأجهزة الرقمية في قراءة هذه البيانات أو البطئ أو السرعة في أحد أطراف هذه العملية ينتج لنا الخلل الرقمي والذي قام المصمم فيما بعد لتحويله لفن الخلل الرقمي. (حسنا عبدالغني، ٢٠٢٤، ٦١)

ومما سبق نحاول الاستفادة من القيم الجمالية والفنية للوحات الفنان فيكتور فازاريللي كمصدر لإستلهام للتصميمات ملابس السهرة بإستخدام فن الخلل الرقمي.

تنوعت الدراسات التي تناولت ملابس السهرة مثل دراسة (اسمهان النجار، ٢٠١٥) بعنوان (الدمج بين الأساليب التنفيذية للتطريز اليدوي للتوصل الى تصميمات مبتكرة لملابس السهرة) التي هدفت الى التجديد في ملابس السهرة بخلق تصميمات جديدة مبتكرة من خلال إضافة التطريز على ملابس السهرة، وتوصلت نتائج الدراسة الى الارتقاء بجماليات ملابس السهرة من خلال الدمج بين الكروشية والتطريز واقبال المستهلكين للحصول على تصميمات جديدة لملابس السهرة، اما دراسة (مها الحواسي، ٢٠١٦) بعنوان (ابتكار تصميمات لملابس السهرة للمراهقات مستوحاة من حركة الفن الجديد بما يتناسب مع القيم الإسلامية) هدفت الى التعرف على مصممو أزياء عالميون إبتكروا تصميمات لملابس السهرة مستلهمة من حركة الفن الجديد، ودراسة المدارس الفنية المختلفة وتوصلت نتائج الدراسة إلى الاستفادة من دراسة المدارس الفنية المختلفة وفكر فنانيتها، لإنتاج أعمال تجمع بين الاصاله والمعاصرة، وإبتكار تصميمات لملابس سهرة، بينما دراسة (هاجر حلمي سعيد) بعنوان (معالجات تصميمية لملابس السهرة لتدعيم القيم الجمالية للمظهر العام) هدفت إلى: دراسة كيفية إستخدام الخامات والوحدات الزخرفية والتصميم في إنتاج ملابس السهرة، وإبتكار مجموعة تصميمية لمعالجة الأجزاء المختلفة وتوصلت الى قيامها ببعض المعالجات لتدعيم القيم الجمالية في ملابس السهرة.

أما الدراسات التي اهتمت بالفن التجريدي دراسة (انجي مراد، ٢٠١٢) بعنوان (الاتجاه التجريدي التعبيري القائم على اللون في تصميم طباعة اقمشة السيدات ومكملاتها التقانات المستحدثة) والتي هدفت إلى دراسة الإتجاه التجريدي القائم على البناء اللوني للوصول لتصميم لوني متحرر من إرتباطه الشرطي بالشكل بتقنيات مستحدثة، وتوصلت النتائج إلى الحصول على تصميمات تتسم بالأصاله والمعاصرة مع الحفاظ على جودة المنتج، بينما دراسة (دينا بهجت، ٢٠١٦) بعنوان (توظيف جماليات الفن التجريدي وفن البوب ارت في استحداث تصميمات لطباعة على ملابس السيدات) التي هدفت الى دراسة الفن التجريدي والبوب ارت، وتوصلت الى الاستفادة من الدمج بين الفن التجريدي وفن البوب ارت في عمل تصميمات مبتكرة للسيدات، ودراسة علاقة الفن الحديث خاصة المدرسة التجريدية بفن تصميم الأزياء.

بينما من أهم الدراسات التي أهتمت بفن الخلل الرقمي (الجليتش) دراسة (نرمين علي، ٢٠٢٢) بعنوان (المعالجات التكنولوجية لفن الخلل لإثراء الصورة البصرية التصميمية في ضوء الإتجاهات العالمية) التي هدفت إلى صياغة أعمال تصميمية مستلهمة من فن الخلل والوصول إلى مداخل جديدة للرؤية الإبداعية وتوصلت إلى تحويل العناصر التشكيلية إلى مظاهر جمالية بهدف نقل الطاقة البصرية إلى المشاهد.

ومن هنا كانت تساؤلات البحث:

تتلخص مشكلة البحث في التساؤلات التالية:

- ١- ما إمكانية إعداد معالجات تصميمية لملابس السهرة في ضوء القيم التشكيلية لأعمال الفنان فيكتور فازاريللي باستخدام فن الخلل الرقمي؟
- ٢- ما درجة قبول المتخصصين للمعالجات تصميمية لملابس السهرة في ضوء القيم التشكيلية لأعمال الفنان فيكتور فازاريللي باستخدام فن الخلل الرقمي؟
- ٣- ما درجة قبول المستهلكات للمعالجات تصميمية لملابس السهرة في ضوء القيم التشكيلية لأعمال الفنان فيكتور فازاريللي باستخدام فن الخلل الرقمي؟

أهداف البحث:

- ١- إعداد معالجات تصميمية لملابس السهرة في ضوء القيم التشكيلية لأعمال الفنان فيكتور فازاريللي باستخدام فن الخلل الرقمي.
- ٢- قياس درجة قبول المتخصصين للمعالجات تصميمية لملابس السهرة في ضوء القيم التشكيلية لأعمال الفنان فيكتور فازاريللي باستخدام فن الخلل الرقمي.
- ٣- قياس درجة قبول المستهلكين للمعالجات تصميمية لملابس السهرة في ضوء القيم التشكيلية لأعمال الفنان فيكتور فازاريللي باستخدام فن الخلل الرقمي.

أهمية البحث:

- ١- إلقاء الضوء على أهمية الخلل الرقمي ودوره في إعداد معالجات تصميمية لملابس السهرة.
- ٢- الاستفادة من لوحات الفنان فيكتور فازاريللي لإضافة القيم الجمالية لتصميمات ملابس السهرة.
- ٣- المساهمة بارتقاء ملابس السهرة النسائية وإثرائها بتصميمات مقترحة من لوحات الفنان فيكتور فازاريللي باستخدام فن الخلل الرقمي.

المصطلحات:

معالجات تصميمية:

- عمليات التغيير لأي منتج ليحقق الصورة النهائية المطلوبة مع دراسة الأداء الوظيفي والظروف البيئية.

- استخدام عناصر التصميم الوظيفية منها والجمالية للوصول إلى تحقيق أفضل نتيجة.

(حنان عبدالله، دعاء عبود، ٢٠٢٣، ٦)

- التعريف الاجرائي: عملية تخطيطية لعناصر ولأسس التصميم بهدف تنظيم العلاقات الجمالية والمعايير الفنية لإعمال الفنان فيكتور فازاريللي لإستحداث تصاميم تصلح لملابس السهرة.

ملابس السهرة:

- ملابس ترتديها المرأة في الأمسيات الرسمية او الحفلات وتتميز بالتصميمات الخاصة التي تختلف عن الطرز الكلاسيكية معبرة عن الجدية في العمل وتكون خطوطها متميزة لتحقيق الأنوثة، والأقمشة المستخدمة فيها من النوع الرقيق اللين، وقد تكون غالية نوعا ما فهي لا تستخدم كثيرا. (حصه سعود، سحر علي، ٢٠١٨، ١٦٨)

- ملابس تتميز عن غيرها بالتصميم غير العادي حسب الموضة السائدة وتستخدم معها الشيلان والكابات وتزين بالتطريز والخرز والترتر. (شيماء جلال، ٢٠٢٠، ٧٨)

- الملابس التي تستخدم في الأفراح وأعياد الميلاد والمناسبات الخاصة، ويتميز هذا النوع من الأزياء بموديلات خاصة تتسم بالجمال، ويمكن أن تتأثر أطوالها تبعا للتغيرات الطرازية وتستخدم فيها الكلف المختلفة ومكملات الزينة بدرجة واضحة وملحوظة. (جهاد إبراهيم، ٢٠٢١، ٣٩٤)

- التعريف الاجرائي: هي قطعة ملابسية ترتدى في فترة المساء والمناسبات وتتميز بموديلاته بتحقيق الجمال والأنوثة وغالبا تستخدم الأقمشة الرقيقة واللامعة.

القيم التشكيلية:

- هي العلاقات التنظيمية الناجحة للعناصر وما تظهره من قيم وأسس في تحقيق وحدة العمل بما يتفق مع مضمونة وفكرته، وهي الجانب المادي الذي يمكن إختياره وقياسه وتقييمه في العمل لإرتباطه المباشر بصياغة الشكل والخامة (عناصر العمل) والمقصود بها الخصائص والسمات الظاهرة في ثنايا العمل الفني من خلال إستخدام عناصر التشكيل المختلفة (الخط، الشكل، الفراغ، المنظور، اللون الضوء والظل).

(أميرة محمد، ٢٠٢٢، ٧)

- مجموعة العلاقات التنظيمية للمادة التي يمكن قياسها لإرتباطها المباشر بصياغة الشكل والخامة، وما تعكسه من قيم تحقق وحدة العمل وما يتفق مع مضمونه. (هبه الله محمد، ٢٠٢٢، ١٣٤)

الخلل الرقمي:

- ممارسة استخدام الأخطاء الرقمية أو التناظرية لأغراض جمالية إما عن طريق إفساد البيانات الرقمية للصورة أو التلاعب وتشويش وحركة الصورة أثناء المسح الضوئي، وبمعنى تقني الخلل هو نتيجة غير متوقعة من عطل أو حركة، واستطاع الفنان البصري ان يتبنى الخلل جمالياً في العصر الرقمي، حيث جاء الفن الخلل للإشارة إلى مجموعة كاملة من الفنون البصرية للصورة الثابتة أو المتحركة والذي يتم تعريفية من خلال مجموعة واسعة من الأساليب التقنية التي يتم إجراؤها على الصورة الرقمية. (حسنا

عبد الغني، ٢٠٢٤، ٦٤) **حدود البحث:**

- نساء الفئة العمرية (٢٠-٣٥)
- لوحات الفنان فيكتور فازاريللي ٣ لوحات.
- اللوحة الأولى (شيت بير-Cheyt Par)، اللوحة الثانية (فيجا نور-Vega-Nor)، اللوحة الثالثة (تيكرز ام سي-Tekers- ms).
- فن الخلل الرقمي أساليب (الدفع، تصغير بإصبعين، تدوير، بلورات، التموية).

منهج البحث:

- المنهج الوصفي التحليلي مع الدراسة التطبيقية.

أدوات البحث:

- ١- **إستبانة المتخصصين:** وهي استبانة لقياس درجة قبول المتخصصين لمعالجات تصميمية لملابس السهرة في ضوء القيم التشكيلية لأعمال الفنان فيكتور فازاريللي باستخدام فن الخلل الرقمي.
- ٢- **إستبانة المستهلكين:** وهي استبانة لقياس درجة قبول المستهلكات لمعالجات تصميمية لملابس السهرة في ضوء القيم التشكيلية لأعمال الفنان فيكتور فازاريللي باستخدام فن الخلل الرقمي.

إجراءات البحث:

- ١- تحديد الفئة العمرية لملابس السهرة النسائية من (٢٥ إلى ٣٥ سنة).
- ٢- تحديد لوحات مصدر الاستلهام من لوحات الفنان فيكتور فازاريللي.

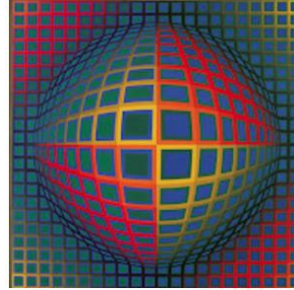


لوحة (٣)

التاريخ: ١٩٨١

أكريليك على القماش

٦٥٠×٦٤٠

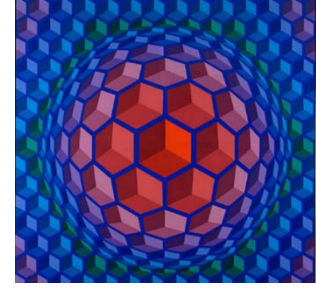


لوحة (٢)

التاريخ: ١٩٦٩

أكريليك على القماش

٢٠٠ × ٢٠٠



لوحة (١)

التاريخ: ١٩٧٠ – ١٩٧١

أكريليك على القماش

٥٠٠×٤٩٧

لوحة (١،٢) (<http://thestrangenessandwondersoftheuniverse.blogspot.>) (<https://artsandculture.google.com>) لوحة (٣)

- ٣- استخدام برنامج Procteat بإصدار عام ٢٠٢٤ لتطبيق فن الخلل الرقمي على اللوحات.
- ٤- استخدام برنامج Adobe Illustrator بإصدار عام ٢٠٢٢ لإعداد التصميم البنائي.
- ٥- توزيع التأثيرات المقترحة بعد تطبيق فن الخلل الرقمي باللوحات على التصميم البنائي.

جدول (١) يوضح توصيف التصميمات المقترحة من معالجات تصميمية للقيم التشكيلية لأعمال الفنان فيكتور فازاريللي بإستخدام فن الخلل الرقمي.

التصميم المقترح الاول	التكوين الزخرفي	مصدر الاقتباس
	<p>بعد تطبيق فن الخلل الرقمي على اللوحة بإستخدام: تقنية الدفع.</p> 	<p>الإصدار: ١٩٧٠-١٩٧١.</p> <p>اللوحة: الأصلية</p>  <p>التوثيق: http://thestrangenessandwondersoftheuniverse.blogspot.</p> <p>المجموعة اللونية المقترحة:</p>  <p>الخامة المقترحة: تافتاه.</p>

تابع جدول (١) يوضح توصيف التصميمات المقترحة من معالجات تصميمية للقيم التشكيلية لأعمال الفنان فيكتور فازاريللي بإستخدام فن الخل الرقمي.

التصميم المقترح الثاني	التكوين الزخرفي	مصدر الاستلهام
	<p>بعد تطبيق فن الخل الرقمي على اللوحة بإستخدام: تقنية الدفع.</p> 	<p>اللوحة: الأصلية</p>  <p>التوثيق:</p> <p>http://thestrangenessandwondersoftheuniverse.blogspot.</p> <p>المجموعة المقترحة:</p> <p>اللونية</p>  <p>الخامة المقترحة: تافتاه.</p>

تابع جدول (١) يوضح توصيف التصميمات المقترحة من معالجات تصميمية للقيم التشكيلية لأعمال الفنان فيكتور فازاريللي بإستخدام فن الخل الرقمي.

التصميم المقترح الثالث	التكوين الزخرفي	مصدر الاستلهام
	<p>بعد تطبيق فن الخل الرقمي على اللوحة بإستخدام: تقنية الدفع.</p> 	<p>اللوحة: الأصلية</p>  <p>التوثيق: http://thestrangenessandwondersofheuniverse.blogspot المجموعة اللونية المقترحة:</p>  <p>الخامة المقترحة: تافتاه.</p>

تابع جدول (١) يوضح توصيف التصميمات المقترحة من معالجات تصميمية للقيم التشكيلية لأعمال الفنان فيكتور فازاريللي بإستخدام فن الخل الرقمي.

التصميم المقترح الرابع	التكوين الزخرفي	مصدر الاستلهام
	<p>بعد تطبيق فن الخل الرقمي على اللوحة بإستخدام: تقنية الدفع.</p> 	<p>اللوحة: الأصلية</p>  <p>التوثيق: http://thestrangenessandwondersofheuniverse.blogspot.</p> <p>المجموعة اللونية المقترحة:</p>  <p>الخامة المقترحة: تافتاه.</p>

تابع جدول (١) يوضح توصيف التصميمات المقترحة من معالجات تصميمية للقيم التشكيلية لأعمال الفنان فيكتور فازاريللي بإستخدام فن الخلل الرقمي.

التصميم المقترح الخامس	التكوين الزخرفي	مصدر الاستلهام
	<p>بعد تطبيق فن الخلل الرقمي على اللوحة بإستخدام تقنية الدفع باصبعين.</p> 	<p>اللوحة: الأصلية</p>  <p>التوثيق: http://thestrangenessandwondersoftheuniverse.blogspot.</p> <p>المجموعة اللونية المقترحة:</p>  <p>الخامة المقترحة: تافتاه.</p>

تابع جدول (١) يوضح توصيف التصميمات المقترحة من معالجات تصميمية للقيم التشكيلية لأعمال الفنان فيكتور فازاريللي بإستخدام فن الخل الرقمي.

التصميم المقترح السادس	التكوين الزخرفي	مصدر الاستلهام
	<p>بعد تطبيق فن الخل الرقمي على اللوحة بإستخدام: تقنية الدفع بإصبعين.</p> 	<p>اللوحة: الأصلية</p>  <p>التوثيق: http://thestrangeness.ndwondersoftheuniverse.blogspot.</p> <p>المجموعة المقترحة:</p> <p>اللونية</p>  <p>الخامة المقترحة: تفتاه.</p>

تابع جدول (١) يوضح توصيف التصميمات المقترحة من معالجات تصميمية للقيم التشكيلية لأعمال الفنان فيكتور فازاريللي بإستخدام فن الخل الرقمي.

التصميم المقترح السابع	التكوين الزخرفي	مصدر الاستلهام
	<p>بعد تطبيق فن الخل الرقمي على اللوحة باستخدام تقنية الدفع بأصبعين.</p> 	<p>اللوحة: الأصلية</p>  <p>التوثيق: http://thestrangenessandwondersoftheuniverse.blogspot.</p> <p>المجموعة اللونية المقترحة:</p>  <p>الخامة المقترحة: تافتاه.</p>

تابع جدول (١) يوضح توصيف التصميمات المقترحة من معالجات تصميمية للقيم التشكيلية لأعمال الفنان فيكتور فازاريلي بإستخدام فن الخل الرقمي.

التصميم المقترح الثامن	التكوين الزخرفي	مصدر الاستلهام
	<p>بعد تطبيق فن الخل الرقمي على اللوحة باستخدام تقنية الدفع بأصبعين.</p> 	<p>اللوحة: الأصلية</p>  <p>التوثيق: http://the strangeness and wonders of the universe.blogspot</p> <p>المجموعة اللونية المقترحة:</p>  <p>الخامة المقترحة: تافتاه.</p>

تابع جدول (١) يوضح توصيف التصميمات المقترحة من معالجات تصميمية للقيم التشكيلية لأعمال الفنان فيكتور فازاريللي بإستخدام فن الخلل الرقمي.

التصميم المقترح التاسع	التكوين الزخرفي	مصدر الاستلهام
	<p>بعد تطبيق فن الخلل الرقمي على اللوحة الدفع باستخدام: تقنية باصبعين.</p> 	<p>اللوحة: الأصلية</p>  <p>التوثيق: http://thestrangenessandwondersoftheuniverse.blogspot.</p> <p>المجموعة اللونية المقترحة:</p>  <p>الخامة المقترحة: تافتاه.</p>

تابع جدول (١) يوضح توصيف التصميمات المقترحة من معالجات تصميمية للقيم التشكيلية لأعمال الفنان فيكتور فازاريلي باستخدام فن الخلل الرقمي.

التصميم المقترح العاشر	التكوين الزخرفي	مصدر الاستلهام
	<p>بعد تطبيق فن الخلل الرقمي على اللوحة باستخدام: تقنية البلورات.</p> 	<p>اللوحة: الأصلية</p>  <p>التوثيق: https://artsandculture.google.com</p> <p>المجموعة اللونية المقترحة:</p>  <p>الخامة المقترحة: تافتاه.</p>

تابع جدول (١) يوضح توصيف التصميمات المقترحة من معالجات تصميمية للقيم التشكيلية لأعمال الفنان فيكتور فازاريلي باستخدام فن الخلل الرقمي.

التصميم المقترح الحادي عشر	التكوين الزخرفي	مصدر الاستلهام
	<p>بعد تطبيق فن الخلل الرقمي على اللوحة باستخدام تقنية الدفع وتموية.</p> 	<p>اللوحة: الأصلية</p>  <p>التوثيق: https://artsandculture.google.com</p> <p>المجموعة اللونية المقترحة:</p>  <p>الخامة المقترحة: تافتاه.</p>

تابع جدول (١) يوضح توصيف التصميمات المقترحة من معالجات تصميمية للقيم التشكيلية لأعمال الفنان فيكتور فازاريللي بإستخدام فن الخلل الرقمي.

التصميم المقترح الثاني عشر	التكوين الزخرفي	مصدر الاستلهام
	<p>بعد تطبيق فن الخلل الرقمي على اللوحة باستخدام: تقنية البلورات.</p> 	<p>اللوحة: الأصلية</p>  <p>التوثيق: https://artsandculture.google.com</p> <p>المجموعة اللونية المقترحة:</p>  <p>الخامة المقترحة: ساتان.</p>

٦ بناء وتقنين الأدوات (الصدق والثبات)

أولاً: استبانة قياس آراء المتخصصين في تصميم ملابس السهرة في ضوء القيم التشكيلية لأعمال الفنان فيكتور فازاريللي باستخدام فن الخلل الرقمي

تم إعداد استبيان موجه للمتخصصين بمجال الملابس والنسيج - لتحكيم تصميم ملابس السهرة في ضوء القيم التشكيلية لأعمال الفنان فيكتور فازاريللي باستخدام فن الخلل الرقمي وتتضمن الاستبيان على محورين:

المحور الأول: الجانب الجمالي وتتضمن (١٤) عبارات.

المحور الثاني: الجانب الوظيفي وتتضمن (٧) عبارات.

وقد استخدم ميزان تقدير ليكرت ثلاثي المستويات بحيث تعطي الاجابة موافق (ثلاث درجات)، موافق إلى حد ما (درجتان)، غير موافق (درجة)، وكانت درجة المحور الأول (٤٢) درجة، والمحور الثاني (٢١) درجة، كانت الدرجة الكلية للاستبيان (٦٣) درجة.

جدول (٢) معامل اتفاق المتخصصين في تصميم ملابس السهرة في ضوء القيم التشكيلية لأعمال الفنان فيكتور فازاريللي باستخدام فن الخلل الرقمي

بنود التقييم	عدد مرات الاتفاق	عدد مرات عدم الاتفاق	معامل الاتفاق
الصياغة اللغوية ووضوح العبارات	11	0	100%
سلامة الصياغة العلمية	11	0	100%
ملاءمة المحاور لهدف الاستبانة	11	0	100%
ملاءمة عدد المحاور	10	1	90.90%
ملاءمة العبارات للمحاور	10	1	90.90%
تسلسل العبارات في كل محور	10	1	90.90%
ملاءمة عدد العبارات داخل المحاور	10	1	90.90%

استخدمت الباحثات طريقة اتفاق المتخصصين البالغ عددهم (11) في حساب ثبات الملاحظين لتحديد بنود التحكيم وتم تحديد عدد مرات الاتفاق بين الملاحظين باستخدام معادلة كوبر Cooper: نسبة الاتفاق = (عدد مرات الاتفاق / (عدد مرات الاتفاق + عدد مرات عدم الاتفاق)) × ١٠٠، وكانت نسبة الاتفاق تراوحت بين (٩٠،٩٠%، ١٠٠%)، وهي نسب اتفاق مقبولة.

الصدق باستخدام الاتساق الداخلي بين الدرجة الكلية لكل محور والدرجة الكلية لاستبانة قياس آراء المتخصصين في تصميم ملابس السهرة في ضوء القيم التشكيلية لأعمال الفنان فيكتور فازاريللي باستخدام فن الخلل الرقمي:

تم حساب الصدق باستخدام الاتساق الداخلي وذلك بحساب معامل ارتباط بيرسون بين الدرجة الكلية لكل مفردة والدرجة الكلية للاستبيان، والجدول (٣) يوضح ذلك:

جدول (٣): قيم معاملات الارتباط بين درجة كل مفردة ودرجة استبانة قياس آراء المتخصصين في تصميم ملابس السهرة في ضوء القيم التشكيلية لأعمال الفنان فيكتور فازاريللي باستخدام فن الخلل الرقمي

المحور	المفردة	معامل الارتباط	المفردة	معامل الارتباط	المفردة	معامل الارتباط
الجانب الجمالي	1	0.755*	2	0.724*	3	0.754**
	4	0.766*	5	0.765**	6	0.783**
	7	0.721**	8	0.792**	9	0.753**
	10	0.724**	11	0.902**	12	0.732**
	13	0.723**	14	0.852**		
الجانب الوظيفي	1	0.759**	2	0.822**	3	0.842**
	4	0.750**	5	0.810*	6	0.799**
	7	0.731**				

يتضح من جدول (٣) أن معاملات الارتباط كلها دالة عند مستوى (٠,٠١) لاقترابها من الواحد الصحيح، ومن ثم يمكن القول أن هناك اتساق داخليا بين المفردات المكونة لهذا الاستبيان والدرجة الكلية، كما انه يقيس بالفعل ما وضع لقياسه، مما يدل على صدق وتجانس محاور الاستبيان.

جدول (٤): قيم معاملات الارتباط بين درجة كل محور ودرجة استبانة قياس آراء المتخصصين في تصميم ملابس السهرة في ضوء القيم التشكيلية لأعمال الفنان فيكتور فازاريللي باستخدام فن الخلل الرقمي

المحور	الارتباط
الجانب الجمالي	0.743**
الجانب الوظيفي	0.763**

*دالة عند مستوي (٠,٠٥) ** دالة عند مستوي (٠,٠١)

يتضح من جدول (٤) أن معاملات الارتباط كلها دالة عند مستوي (٠,٠١) لاقترابها من الواحد الصحيح، ومن ثم يمكن القول أن هناك اتساق داخليا بين المحاور المكونة لهذا الاستبيان، كما انه يقيس بالفعل ما وضع لقياسه، مما يدل على صدق وتجانس محاور الاستبيان.

ثبات الاستبيان

تم حساب الثبات عن طريق معامل ألفا كرونباخ Alpha Cronbach

جدول (٤): قيم معامل الثبات لمحاور استبانة قياس آراء المتخصصين في تصميم ملابس السهرة في ضوء القيم التشكيلية لأعمال الفنان فيكتور فازاريللي باستخدام فن الخلل الرقمي

المحور	معامل ألفا كرونباخ
الجانب الجمالي	0.792**
الجانب الوظيفي	0.803**
ثبات الاستبيان (ككل)	0.811**

*دالة عند مستوي (٠,٠٥) ** دالة عند مستوي (٠,٠١)

يتضح من جدول (٤) أن جميع قيم معاملات الثبات، دالة عند مستوى ٠,٠١، مما يدل علي ثبات الاستبيان.

ثانياً: استبانة قياس آراء المستهلكات في تصميم ملابس السهرة في ضوء القيم التشكيلية لأعمال الفنان فيكتور فازاريللي باستخدام فن الخلل الرقمي

تم إعداد استبيان موجه للمتخصصين بمجال الملابس والنسيج - لتحكيم تصميم ملابس السهرة في ضوء القيم التشكيلية لأعمال الفنان فيكتور فازاريللي باستخدام فن الخلل الرقمي وتتضمن الاستبيان علي (١١) عبارات وقد استخدم ميزان تقدير ليكرت ثلاثي المستويات بحيث تعطي الاجابة موافق (ثلاث درجات)، مناسب موافق حد ما (درجتان)، غير موافق (درجة)، وكانت الدرجة الكلية للاستبيان (٣٣) درجة

صدق المتخصصين: لاستبانة قياس آراء المستهلكات في تصميم ملابس السهرة في ضوء القيم التشكيلية لأعمال الفنان فيكتور فازاريللي باستخدام فن الخلل الرقمي:

تم عرضه في صورته المبدئية علي مجموعة من المتخصصين من أساتذة الملابس والنسيج، وبلغ عددهم (11) وذلك للحكم علي مدي مناسبة كل عبارة للمحور الخاص به، وكذلك صياغة العبارات وتحديد وأضافة أي عبارات مقترحة، وقد تم التعديل بناء علي آراء المستهلكات كما هو موضح بالجدول التالي:

جدول (٥) معامل اتفاق المتخصصين في تصميم ملابس السهرة في ضوء القيم التشكيلية لأعمال الفنان فيكتور فازاريللي باستخدام فن الخلل الرقمي

بنود التقييم	عدد مرات الاتفاق	عدد مرات عدم الاتفاق	معامل الاتفاق
الصياغة اللغوية ووضوح العبارات.	11	0	100%
سلامة الصياغة العلمية.	11	0	100%
ملاءمة المحاور لهدف الاستبانة.	11	0	100%
وضوح وسهولة العبارات.	10	1	90.90%

استخدمت الباحثات طريقة اتفاق المتخصصين البالغ عددهم (11) في حساب ثبات الملاحظين لتحديد بنود التحكيم وتم تحديد عدد مرات الاتفاق بين الملاحظين باستخدام معادلة كوبر Cooper: نسبة الاتفاق = (عدد مرات الاتفاق / (عدد مرات الاتفاق + عدد مرات عدم الاتفاق)) × ١٠٠، وكانت نسبة الاتفاق تراوحت بين (٩٠،٩٠%، ١٠٠٪)، وهي نسب اتفاق مقبولة.

الصدق باستخدام الاتساق الداخلي بين درجة كل عبارة والدرجة الكلية لاستبانة قياس آراء المستهلكات في تصميم ملابس السهرة في ضوء القيم التشكيلية لأعمال الفنان فيكتور فازاريللي باستخدام فن الخلل الرقمي:

تم حساب الصدق باستخدام الاتساق الداخلي وذلك بحساب معامل ارتباط بيرسون بين الدرجة الكلية لكل عبارة والدرجة الكلية للاستبيان، والجدول التالي يوضح ذلك:

جدول (٦): قيم معاملات الارتباط بين درجة كل عبارة ودرجة استبانة قياس آراء المستهلكات في تصميم ملابس السهرة في ضوء القيم التشكيلية لأعمال الفنان فيكتور فرازيللي باستخدام فت الخلل الرقمي

المفردة	معامل الارتباط	المفردة	معامل الارتباط	المفردة	معامل الارتباط	المفردة	معامل الارتباط
1	0.762 *	2	0.879*	3	0.759**	4	0.782*
5	0.744 **	6	0.749**	7	0.754**	8	0.799**
9	0.739**	10	0.764**	11	0.859**	12	0.909**
13	0.758**	14	0.745**				

يتضح من جدول (٦) أن معاملات الارتباط كلها دالة عند مستوي (٠,٠١) لاقتراهما من الواحد الصحيح، ومن ثم يمكن القول أن هناك اتساق داخليا بين المفردات المكونة لهذا الاستبيان والدرجة الكلية، كما انه يقيس بالفعل ما وضع لقياسه، مما يدل علي صدق وتجانس محاور الاستبيان.

ثبات الاستبيان

يقصد بالثبات reability دقة الاختبار في القياس والملاحظة، وعدم تناقضه مع نفسه، وهو النسبة بين تباين الدرجة على المقياس التي تشير إلي الأداء الفعلي للمفحوص، وتم حساب الثبات عن طريق معامل ألفا كرونباخ Alpha Cronbach، وطريقة التجزئة النصفية Split – half

جدول (٧) قيم معامل الثبات لمحاور الاستمارة

معامل ألفا	التجزئة النصفية
0.756*	0.767*
ثبات الاستمارة (ككل)	

تم حساب ثبات الاستمارة بمعامل ارتباط ألفا فكانت قيمته (٠,٧٥٦) وهي قيمة ذات دلالة عند مستوي (٠,٠١)، كما تم حساب التجزئة النصفية وكانت قيمته (٠,٧٦٧) وهي قيمة ذات دلالة عند مستوي (٠,٠١)، مما يشير إلي أن الاستمارة يتمتع بدرجة عالية من الثبات.

٧-الإجابة على تساؤلات البحث في ضوء المعالجات الإحصائية.
 أولاً: نتائج استبانة قياس آراء المتخصصين في تصميم ملابس السهرة في ضوء
 القيم التشكيلية لأعمال الفنان فيكتور فازاريللي باستخدام فن الخلل الرقمي
 للإجابة عن السؤال الذي ينص علي: ما درجة قبول المتخصصين لتصميم ملابس السهرة
 في ضوء القيم التشكيلية لأعمال الفنان فيكتور فازاريللي باستخدام فن الخلل الرقمي في
 تحقيق جوانب التقييم (الجانب الجمالي، الجانب الوظيفي)؟

تم التحقق من صحة الفرض التالي:

توجد فروق ذات دلالة إحصائية عند مستوي (٠,٠٥) بين تقييم المتخصصين لتصميم
 ملابس السهرة في ضوء القيم التشكيلية لأعمال الفنان فيكتور فازاريللي باستخدام فن
 الخلل الرقمي في تحقيق جوانب التقييم (الجانب الجمالي، الجانب الوظيفي)
 تم حساب تحليل التباين لتقييم المتخصصين لتصميم ملابس السهرة في ضوء القيم
 التشكيلية لأعمال الفنان فيكتور فازاريللي باستخدام فن الخلل الرقمي في تحقيق
 جوانب التقييم (ككل) وجدول (٨) يوضح ذلك:

جدول (٨): تحليل التباين لمتوسطات تقييم المتخصصين لتصميم ملابس السهرة في ضوء القيم التشكيلية
 لأعمال الفنان فيكتور فازاريللي باستخدام فن الخلل الرقمي في تحقيق جوانب التقييم (ككل)

مصدر التباين	مجموع المربعات	درجة الحرية	متوسط المربعات	قيمة ف	الدلالة
بين المجموعات	112.679	11	10.244	**6.431	.000
داخل المجموعات	382.286	240	1.593		
التباين الكلي	494.964	251			

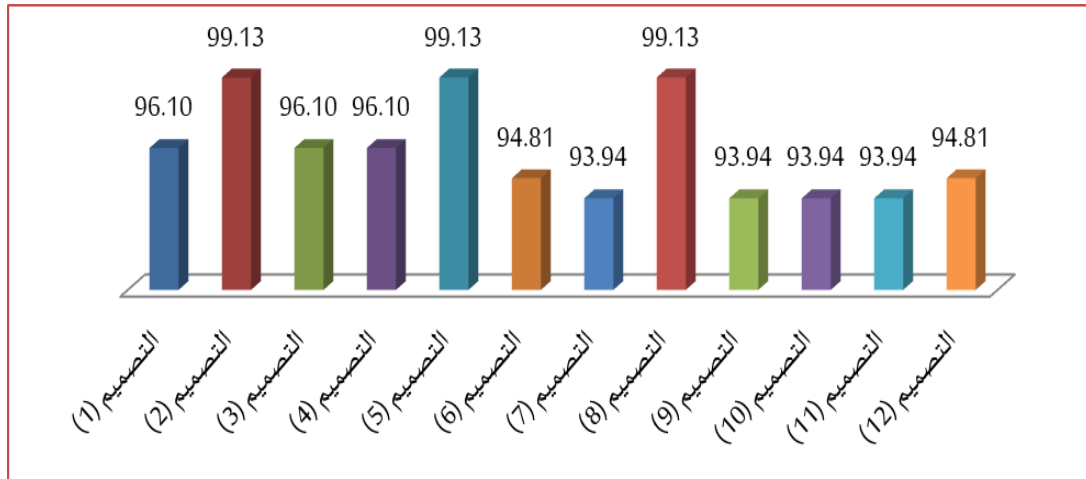
** دالة عند مستوي (٠,٠١)

تشير نتائج جدول (٨) إلى أن قيمة (ف) كانت (٦,٤٣١) وهي قيمة دالة إحصائية، مما يدل
 على وجود فروق بين تقييم المتخصصين لتصميم ملابس السهرة في ضوء القيم
 التشكيلية لأعمال الفنان فيكتور فازاريللي باستخدام فن الخلل الرقمي في تحقيق
 جوانب التقييم (ككل).

والجدول التالي يوضح المتوسطات ومعامل جودة تقييم المتخصصين لتصميم ملابس
 السهرة في ضوء القيم التشكيلية لأعمال الفنان فيكتور فازاريللي باستخدام فن الخلل
 الرقمي في تحقيق جوانب التقييم (ككل).

جدول (٩): المتوسطات ومعامل الجودة لتقييم المتخصصين لتصميم ملابس السهرة في ضوء القيم التشكيلية لأعمال الفنان فيكتور فازاريللي باستخدام فن الخلل الرقمي في تحقيق جوانب التقييم (ككل)

ترتيب التصميمات	معامل الجودة	الانحراف المعياري	المتوسط	التصميم
2	96.10	1.42	31.71	التصميم (١)
1	99.13	0.78	32.71	التصميم (٢)
2	96.10	1.42	31.71	التصميم (٣)
2	96.10	1.42	31.71	التصميم (٤)
1	99.13	0.78	32.71	التصميم (٥)
3	94.81	1.42	31.29	التصميم (٦)
4	93.94	1.34	31.00	التصميم (٧)
1	99.13	0.78	32.71	التصميم (٨)
4	93.94	1.34	31.00	التصميم (٩)
4	93.94	1.34	31.00	التصميم (١٠)
4	93.94	1.34	31.00	التصميم (١١)
3	94.81	1.42	31.29	التصميم (١٢)



شكل (١) معامل الجودة لتقييم المتخصصين لتصميم ملابس السهرة في ضوء القيم التشكيلية لأعمال الفنان فيكتور فازاريللي باستخدام فن الخلل الرقمي في تحقيق جوانب التقييم (ككل)

من الجدول (٩) والشكل (١) يتضح أن:

✓ أفضل تصميم ملابس السهرة في ضوء القيم التشكيلية لأعمال الفنان فيكتور فازاريللي باستخدام

فن الخلل الرقمي في تحقيق جوانب التقييم (ككل) التصميم: رقم: (٥، ٢، ٨).

✓ أقل تصميم ملابس السهرة في ضوء القيم التشكيلية لأعمال الفنان فيكتور فازاريللي باستخدام فن الخلل الرقمي في تحقيق جوانب التقييم (ككل) التصميم: رقم (٧، ٩، ١٠، ١١).

وفي ضوء ما سبق وجدت فروق ذات دلالة إحصائية عند مستوى (٠.٠١) بين تقييم المتخصصين لتصميم ملابس السهرة في ضوء القيم التشكيلية لأعمال الفنان فيكتور فازاريللي باستخدام فن الخلل الرقمي في تحقيق جوانب التقييم (ككل).

وتأسيساً على ما سبق تراوحت درجة قبول المتخصصين لتصميم ملابس السهرة في ضوء القيم التشكيلية لأعمال الفنان فيكتور فازاريللي باستخدام فن الخلل الرقمي في تحقيق جوانب التقييم بين (٩٣، ٩٤) إلى (٩٩، ١٣) وهي نسب قبول مرتفعة مما يؤكد على تحقق جوانب التقييم في تصميم ملابس السهرة في ضوء القيم التشكيلية لأعمال الفنان فيكتور فازاريللي باستخدام فن الخلل الرقمي.

وفي ضوء ما سبق يمكن قبول الفرض الذي ينص على: توجد فروق ذات دلالة إحصائية عند مستوى (٠.٠١) بين تقييم المتخصصين لتصميم ملابس السهرة في ضوء القيم التشكيلية لأعمال الفنان فيكتور فازاريللي باستخدام فن الخلل الرقمي في تحقيق (الجانب الجمالي ، الجانب الوظيفي)

ثانياً: نتائج استبانة قياس آراء المستهلكات في تصميم ملابس السهرة في ضوء القيم التشكيلية لأعمال الفنان فيكتور فازاريللي باستخدام فن الخلل الرقمي

للإجابة عن السؤال الذي ينص على: ما درجة قبول المستهلكات في تصميم ملابس السهرة في ضوء القيم التشكيلية لأعمال الفنان فيكتور فازاريللي باستخدام فن الخلل الرقمي؟

توجد فروق ذات دلالة إحصائية عند مستوى (٠.٠٥) بين تقييم المستهلكات لتصميم ملابس السهرة في ضوء القيم التشكيلية لأعمال الفنان فيكتور فازاريللي باستخدام فن الخلل الرقمي لتحقيق بنود التقييم.

وللتحقق من هذا الفرض تم حساب تحليل التباين لمتوسط تقييم المستهلكات لتصميم ملابس السهرة في ضوء القيم التشكيلية لأعمال الفنان فيكتور فازاريللي باستخدام فن الخلل الرقمي وجدول (١٠) يوضح ذلك:

جدول (١٠): تحليل التباين لمتوسط تقييم المستهلكات لتصميم ملابس السهرة في ضوء القيم التشكيلية لأعمال الفنان فيكتور فازاريللي باستخدام فن الخلل الرقمي

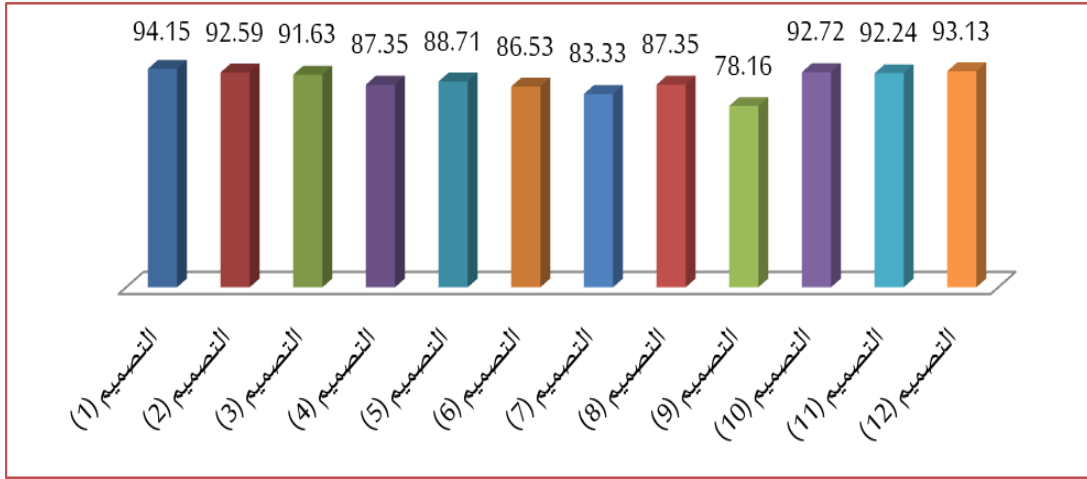
مصدر التباين	مجموع المربعات	درجة الحرية	متوسط المربعات	قيمة ف	الدالة لالة
بين المجموعات	3842.119	11	349.284	**39.334	.000
داخل المجموعات	1385.286	156	8.880		
التباين الكلي	5227.405	167			

** دالة عند مستوي (٠,٠١)

تشير نتائج جدول (١٠) إلى أن قيمة (ف) كانت (٣٩,٣٣٤) وهي قيمة دالة إحصائياً، مما يدل على وجود فروق بين تقييم المستهلكات لتصميم ملابس السهرة في ضوء القيم التشكيلية لأعمال الفنان فيكتور فازاريللي باستخدام فن الخلل الرقمي. والجدول (١١) يوضح المتوسطات ومعامل جودة تقييم المستهلكات لتصميم ملابس السهرة في ضوء القيم التشكيلية لأعمال الفنان فيكتور فازاريللي باستخدام فن الخلل الرقمي.

جدول (١١): المتوسطات ومعامل الجودة لتقييم المستهلكات لتصميم ملابس السهرة في ضوء القيم التشكيلية لأعمال الفنان فيكتور فازاريللي باستخدام فن الخلل الرقمي

الترتيب	التصميم	المتوسط	الانحراف المعياري	معامل الجودة	ترتيب التصميمات
1	التصميم (١)	98.86	2.74	94.15	1
4	التصميم (٢)	97.21	3.33	92.59	4
6	التصميم (٣)	96.21	3.91	91.63	6
8	التصميم (٤)	91.71	2.64	87.35	8
7	التصميم (٥)	93.14	3.03	88.71	7
9	التصميم (٦)	90.86	2.71	86.53	9
10	التصميم (٧)	87.50	3.48	83.33	10
8	التصميم (٨)	91.71	2.81	87.35	8
11	التصميم (٩)	82.07	1.94	78.16	11
3	التصميم (١٠)	97.36	2.79	92.72	3
5	التصميم (١١)	96.86	3.18	92.24	5
2	التصميم (١٢)	97.79	2.72	93.13	2



شكل (٢) معامل الجودة لتقييم المستهلكات لتصميم ملابس السهرة في ضوء القيم التشكيلية لأعمال الفنان فيكتور فازاريللي باستخدام فن الخلل الرقمي في تحقيق جوانب التقييم (ككل) من الجدول (١١) والشكل (٢) يتضح أن:

✓ أفضل تصميم ملابس السهرة في ضوء القيم التشكيلية لأعمال الفنان فيكتور فازاريللي باستخدام

فن الخلل الرقمي في تحقيق بنود التقييم (ككل) التصميم: رقم: (١)

✓ أقل تصميم ملابس السهرة في ضوء القيم التشكيلية لأعمال الفنان فيكتور فازاريللي باستخدام فن

الخلل الرقمي في تحقيق بنود التقييم (ككل) التصميم: رقم: (٩)

وفي ضوء ما سبق وجدت فروق ذات دلالة إحصائية عند مستوى (٠.٠١) بين تقييم المتخصصين لتصميم ملابس السهرة في ضوء القيم التشكيلية لأعمال الفنان فيكتور فازاريللي باستخدام فن الخلل الرقمي في تحقيق بنود التقييم (ككل).

وتأسيساً على ما سبق تراوحت درجة قبول المتخصصين لتصميم ملابس السهرة في ضوء القيم التشكيلية لأعمال الفنان فيكتور فازاريللي باستخدام فن الخلل الرقمي في تحقيق بنود التقييم بين (٧٨,١٦) إلى (٩٤,١٥) وهي نسب قبول مرتفعة مما يؤكد على تحقق بنود التقييم في تصميم ملابس السهرة في ضوء القيم التشكيلية لأعمال الفنان فيكتور فازاريللي باستخدام فن الخلل الرقمي.

وجداول (١٢) يوضح المتوسطات ومعامل جودة تقييم المتخصصين والمستهلكات لتصميم ملابس السهرة في ضوء القيم التشكيلية لأعمال الفنان فيكتور فازاريللي باستخدام فن الخلل الرقمي في تحقيق جوانب التقييم (ككل).

جدول (١٢): المتوسطات ومعامل الجودة لتقييم المتخصصين والمستهلكات لتصميم ملابس السهرة في ضوء القيم التشكيلية لأعمال الفنان فيكتور فازاريلي باستخدام فن الخلل الرقمي في تحقيق جوانب التقييم (ككل)

ترتيب التصميمات	معامل الجودة للمتخصص والمستهلكات	معامل الجودة (المستهلكات)	معامل الجودة (المتخصصين)	التصميم
1	95.86	92.59	99.13	التصميم (٢)
2	95.13	94.15	96.10	التصميم (١)
3	93.97	93.13	94.81	التصميم (١٢)
4	93.92	88.71	99.13	التصميم (٥)
5	93.87	91.63	96.10	التصميم (٣)
6	93.33	92.72	93.94	التصميم (١٠)
7	93.24	87.35	99.13	التصميم (٨)
8	93.09	92.24	93.94	التصميم (١١)
9	91.73	87.35	96.10	التصميم (٤)
10	90.67	86.53	94.81	التصميم (٦)
11	88.64	83.33	93.94	التصميم (٧)
12	86.05	78.16	93.94	التصميم (٩)

وتأسس على ما سبق يمكن للباحثات ترتيب التصميمات المقترحة والتي حصلت على أعلى النتائج من قبل عينات البحث وعددها (١٢) وهي على الترتيب: (الثاني، الأول، الثاني عشر، الخامس، الثالث، العاشر، الثامن، الحادي عشر، الرابع، السادس، السابع، التاسع)

ثالثاً: العلاقة الارتباطية بين آراء المتخصصين، وآراء المستهلكات في تصميم ملابس السهرة في ضوء القيم التشكيلية لأعمال الفنان فيكتور فازاريلي باستخدام فن الخلل الرقمي

للإجابة عن السؤال الذي ينص على: مانسبة إيفاق كلا من المتخصصين، المستهلكين على تصميم ملابس السهرة في ضوء القيم التشكيلية لأعمال الفنان فيكتور فازاريلي باستخدام فن الخلل الرقمي

تم التحقق من صحة الفرض القائل:

توجد علاقة ارتباطية بين آراء المتخصصين، وآراء المستهلكات في تصميم ملابس السهرة في ضوء القيم التشكيلية لأعمال الفنان فيكتور فازاريلي باستخدام فن الخلل الرقمي

قامت الباحثات بحساب معامل ارتباط الرتب لسبيرمان بين ترتيب المتخصصين والمستهلكات في تصميم ملابس السهرة في ضوء القيم التشكيلية لأعمال الفنان فيكتور فازاريللي باستخدام فن الخلل الرقمي كما هو موضح بجدول (١٣):

جدول (١٣) معامل ارتباط الرتب لسبيرمان لمعرفة العلاقة الارتباطية بين ترتيب المتخصصين وترتيب المستهلكات في تصميم ملابس السهرة في ضوء القيم التشكيلية لأعمال الفنان فيكتور فازاريللي باستخدام فن الخلل الرقمي

معامل الارتباط	ترتيب التصميمات		التصميمات
	المستهلكات	المتخصصين	
.٠٥٣٨*	1	2	التصميم (١)
	4	1	التصميم (٢)
	6	2	التصميم (٣)
	8	2	التصميم (٤)
	7	1	التصميم (٥)
	9	3	التصميم (٦)
	10	4	التصميم (٧)
	8	1	التصميم (٨)
	11	4	التصميم (٩)
	3	4	التصميم (١٠)
	5	4	التصميم (١١)
	2	3	التصميم (١٢)

تشير نتائج الجدول (١٣) إلى أن العلاقة الارتباطية بين ترتيب كل من المتخصصين المستهلكات في تصميم ملابس السهرة في ضوء القيم التشكيلية لأعمال الفنان فيكتور فازاريللي باستخدام فن الخلل الرقمي لكل منهم بلغت قيمة (ر=٠.٥٣٨) وهي دالة إحصائياً عند مستوي دلالة (٠.٠٥) وهي علاقة طردية أي أن هناك توافق بين التقييم من الناحية العلمية والعملية.

وبذلك يمكن للباحثات القول: أن نسبة اتفاق كلام المتخصصين، المستهلكين على تصميم ملابس السهرة في ضوء القيم التشكيلية لأعمال الفنان فيكتور فازاريللي باستخدام فن الخلل الرقمي تصل إلى (٠.٥٤).

التوصيات:

- ١- ضرورة الاهتمام بدراسة تاريخ الفن وتحليل الأعمال الفنية للرواد في المدارس الفنية المختلفة حتى يكتسب التصميم بعداً جديداً عند ابتكار تصميمات مستوحاه من هذه الأعمال.
- ٢- عمل دراسات تتناول تصميم الأزياء وكيفية استلهام التصميمات اعتماداً على القيم الجمالية والتشكيلية للفنون الحديثة.
- ٣- التعرف على خصائص فن الخلل الرقمي واعتبارها حلول تقنية فنية وجمالية تثري العملية الابتكارية في إنتاج ملابس السهرة النسائية.

المراجع:

أولا المراجع العربية:

- اسمهان إسماعيل النجار (٢٠١٥): "الدمج بين الأساليب التنفيذية للتطريز اليدوي الى تصميمات مبتكره لملابس السهرة" مجلة التصميم الدولية، مجلد ٥، عدد ٤، أكتوبر.
- أميرة محمد إبراهيم هول (٢٠٢٢): "الإستفادة من القيم التشكيلية لأعمال الفنان فان جوخ لإستحداث أعمال تصويرية مستوحاة من مدينة الإسكندرية كمدخل لتدريس مقرر التصوير"، المجلة العلمية بحوث في العلوم والفنون النوعية، المجلد ١، العدد ١٨ ديسمبر.
- انجي زين مراد (٢٠١٢): "الاتجاه التجريدي التعبيري القائم على اللون في تصميم طباعة اقمشة السيدات ومكملاتها بمعطياتها التقانات المستحدثة" رسالة ماجستير، كلية الفنون التطبيقية، جامعة حلوان.
- ايناس موسى، سالي العشماوي، سهام الفرارجي (٢٠٢٤): "روية فنية لتصميم ملابس السهرة للسيدات المقتبسة من خرائط الجغرافية"، مجلة الاقتصاد المنزلي، جامعة المنوفية، المجلد ٣٤، العدد ٢، ابريل .
- جهاد إبراهيم عبدالسلام الضحاوي (٢٠٢١): "اثراء ملابس السهرة المشكلة على المانيكان جماليا باستخدام دمج تقنيات الرسم والتطريز"، مجلة العمارة والفنون والعلوم الإنسانية، المجلد ٦، العدد ٣٠، نوفمبر.
- حسناء عبدالغني علي (٢٠٢٤): "العلاقات التصميمية واللونية للفورونوي كمدخل لاثراء التصميمات الزخرفية القائمة على فن الخلل"، مجلة الفنون التشكيلية والتربية الفنية، المجلد ٨، العدد يناير.
- دينا محمود بهجت (٢٠١٦): "توظيف جماليات الفن التجريدي وفن البوب ارت في استحداث تصميمات للطباعة على ملابس السيدات"، رسالة ماجستير، كلية الاقتصاد المنزلي، جامعة المنوفية.
- دعاء محمد عبود أحمد، حنان عبدالله آل غظيف القحطاني (٢٠٢٣): "معالجات تصميمية لملابس الأطفال المصابين بالكسور لتلبية إحتياجاتهم الوظيفية والجمالية"، مجلة التربية النوعية المجلد ٩٠، عدد ٧٦ يوليو.
- رانيا سعد محمد أحمد، هيفاء عبدالله الجاسر (٢٠٢٢): "وضع المواصفات الفنية لتصميم ملابس الزفاف للنساء في ضوء العادات والتقاليد بالمملكة العربية السعودية"، مجلة بحوث التربية النوعية، جامعة المنصورة، المجلد ٧، عدد ٦٥.

- رحمة عباس عبدالرحمن، (٢٠٢٠): "تصميم أزياء خارجية معاصرة للمرأة في ضوء اتجاهات الموضة"، مجلة دراسات وبحوث التربية النوعية، المجلد ٦، العدد ١٢، يوليو.
- سحر علي زغلول علي، حصة سعود عبدالعزيز الفهيد (٢٠١٨): "معالجات تصميمية لملابس السهرة للمرأة الحامل مستلهمة من الفن التكعيبي"، مجلة بحوث التربية النوعية، المجلد ٨٨، عدد ٥٠ أبريل.
- شيماء جلال علي خلف (٢٠٢٠): "دراسة تحليلية تطبيقية لفن الطامبور للاستفادة منه في إثراء مكملات ملابس السهرة كمنارة للمشروعات الصغيرة"، مجلة التربية النوعية والتكنولوجيا، المجلد ٩١، عدد ٨٠ سبتمبر.
- عزيزة ضبيان الضلعان، رشا عباس الجوهري (٢٠٢٣): "استحداث صياغات تشكيلية لملابس السهرة بتقنيات دمج الوسائط في ضوء القيم الجمالية للوحات الفنان كانديسكي"، مجلة بحوث التربية النوعية، المجلد ٩٩، عدد ٧٢ يناير.
- علي احمد جاسم الصفار (٢٠٢٤)، "مختارات من اعمال الفنان فيكتور دي فازريلي" كمدخل لاستحداث اعمال طباعية"، مجلة حوار، المجلد ٦، العدد ٢١، ابريل.
- محمد حمدي عبد الرؤوف (٢٠٠٩): "الإستفادة من العناصر الجمالية للزي الحربي في تجميل فساتين السهرة خلال فترات الحملات الصليبية"، رسالة ماجستير، كلية الإقتصاد المنزلي، جامعة المنوفية.
- مها ناصر عبدالله الحواسي (٢٠١٦): "ابتكار تصميمات لملابس السهرة للمراهقات مستوحاة من حركة الفن الجديد بما يتناسب مع القيم الإسلامية"، رسالة ماجستير، كلية التصميم والاقتصاد المنزلي، جامعة القصيم.
- نرمين حسين صالح علي (٢٠٢٢): "المعالجات التكنولوجية لفن الخلل لإثراء الصورة البصرية في ضوء الاتجاهات العالمية"، مجلة العمارة والفنون والعلوم الإنسانية، المجلد ٧، العدد ٣١، يناير.
- نسرين عوض النقيب، احمد محمد فاروق احمد (٢٠١٨)، "الابتكارية في تصميم أزياء الأطفال من خلال الفن التجريدي"، المجلة العلمية لكلية التربية النوعية، المجلد ٧٩، العدد ١٥ يوليو.
- هاجر حلمي محمد سعيد (٢٠١٠): "معالجات تصميمية لملابس السهرة لتدعيم القيم الجمالية للمظهر العام"، مجلة كلية التربية النوعية، المجلد ٦٨، العدد ١٦.
- هبة الله محمد هاني السنهوري (٢٠٢٢): "القيم التشكيلية للخناجر العمانية كمدخل لصياغة حلي معدنية"، مجلة بحوث التربية الفنية والفنون، كلية التربية الفنية، جامعة حلوان، المجلد ٢٣، عدد ١.

ثانيا: المواقع الالكترونية:

- http://thestrangenessandwondersoftheuniverse.blogspot.com/p/blog-page_16.html?m=1
- <https://artsandculture.google.com/entity/m01t5yr?hl=ar>