

فاعلية وحدة تدريبية في تنمية مهارات طالبات ذوي الإعاقة السمعية لإنتاج حقائب اليد
باستخدام تقنية الخرز

د/ سناء محمد عبدالوهاب شاهين

استاذ مساعد - قسم تصميم الأزياء - كلية الفنون والتصاميم - جامعة القصيم

Aly_shahien@qu.edu.sa

استاذ - قسم الملابس والنسيج - كلية الاقتصاد المنزلي - جامعة المنوفية

المستخلص:

يهدف البحث إلى قياس فاعلية وحدة تدريبية في تنمية مهارات طالبات ذوي الإعاقة السمعية لإنتاج حقائب اليد، والتعرف على آراء الطالبات تجاه الوحدة التدريبية، وإتبع البحث المنهج الوصفي التحليلي لوصف وتحليل الدراسات والأدبيات الخاصة بالبرامج والوحدات التدريبية ومتطلبات ذوي الإعاقة السمعية وتقنية الخرز، والمنهج التجريبي بتطبيق الوحدة التدريبية على مجموعة واحدة من الطالبات ويطبق عليها أدوات الدراسة تطبيقاً قبلياً وبعدياً وبينهما تتعرض المجموعة للتدريب والمعالجة من خلال تطبيق وحدة تدريبية في تنمية مهارات طالبات ذوي الإعاقة السمعية لإنتاج حقائب اليد باستخدام تقنية الخرز، وتكونت عينة البحث من مجموعة من طالبات ذوي الإعاقة السمعية بقسم تصميم أزياء بكلية الفنون والتصاميم جامعة القصيم وعددهم (١٥) طالبة، وكانت أدوات البحث (الإختبار المعرفي" قبلي وبعدي" لقياس الجانب المعرفي لطالبات ذوي الإعاقة السمعية للوحدة التدريبية، والإختبار المهاري" قبلي وبعدي" لقياس الجانب المهاري لطالبات ذوي الإعاقة السمعية للوحدة التدريبية، ومقياس تقدير لتقييم نتائج الإختبار المهاري للطالبات، وإستبانة للتعرف على آراء الطالبات تجاه الوحدة التدريبية)، وتوصلت نتائج البحث إلى وجود فروق دالة إحصائياً بين متوسطي درجات الطالبات ذوي الإعاقة السمعية في التطبيق القبلي والبعدي للوحدة التدريبية لإنتاج حقائب اليد باستخدام تقنية الخرز لصالح التطبيق البعدي، ووجود فروق دالة إحصائياً بين متوسطي درجات الطالبات ذوي الإعاقة السمعية في التطبيق القبلي والبعدي لمقياس تقدير الأداء المهاري لصالح التطبيق البعدي، وإيجابية آراء الطالبات ذوي الإعاقة السمعية نحو الوحدة التدريبية لتنمية المهارات تجاه الحقائب المنفذه.

الكلمات المفتاحية: - فاعلية , وحدة تدريبية , تنمية مهارات , الإعاقة السمعية , تقنية الخرز .

The Effectiveness of a Training Unit in Developing the Skills of to Produce Handbags Using Beadings Students with Hearing Impairment(Deafness)Technique.

Abstract:

The research aimed to measure the effectiveness of a training unit in developing the skills of female students with Hearing Impairment (Deafness) to produce handbags, and to identify the students' opinions regarding the training unit. The research followed the descriptive analytical method to describe and analyze studies and literature on programs and training units the requirements of people with Hearing Impairment (Deafness) and the beadings technique. The experimental approach is to apply the training unit to one group of female students and apply the study tools to them before and after. Between them, the group is exposed to training and treatment through the application of a training unit in developing the skills of female students with Hearing Impairment (Deafness) to produce handbags using the beadings technique. The research sample consisted of numbering (15) students. The research tools were (Cognitive test "pre- and post-test" to measure the cognitive aspect of female students with hearing Impairment (Deafness) for the training unit, a pre- and post-skills test to measure the skills aspect of female students with Hearing Impairment (Deafness) for the training unit, a rating scale to evaluate the results of the skills test for female students, and a questionnaire to identify Students' opinions towards the training unit) The results of the research revealed that there were statistically significant differences between the average scores of female students with Hearing Impairment (Deafness) in the pre-and post-application of the training unit for producing handbags using the beadings technique in favor of the post-application, and the presence of statistically significant differences between the average scores of female students with hearing disabilities in the pre-and post-application of the skill performance rating scale. In favor of post-application, And the positive opinions of female students with Hearing Impairment (Deafness) regarding the training unit for skills development regarding the implemented portfolios.

Key words:-Effectiveness, Small Projects ,Training unit, Skills development, Hearing Impairment(Deafness), Beadings technique

المقدمة:

تعد البرامج التدريبية أحد أساليب التطور في صناعة الملابس ومكملاتها، ونتاجاً من نواتج التقدم العلمي والتكنولوجي المعاصر، كما يعد في الوقت ذاته أحد الدعائم التي تقود هذا التقدم، مما جعلها في الأونة الأخيرة محل إهتمام الدارسين والمتخصصين في شتي المجالات العلمية منها والعملية، فتعتبر هذه البرامج بمثابة تنظيم يخطط له مسبقاً في صورة كاملة تتضمن المادة التعليمية والوسائل والأنشطة التعليمية المصاحبة وطرق التدريب، بالإضافة إلى عمليات التقويم المستمرة والتي تؤدي إلى بلوغ الأهداف المرجوة، ويحتل التدريب أهمية قصوى في نمو وتقييم الأعمال بمختلف أنواعها، حيث أنه أساس تنمية مهارات وقدرات الأفراد.

(زينب فرغلي ، وآخرون ، ٢٠١٦، ص٢) *

لكل فرد من أفراد المجتمع الحق في أن يحيى حياة كريمة، وله الحق في الحصول على التربية والرعاية، وذوي الإحتياجات الخاصة شأنهم في ذلك شأن أقرانهم العاديين، يحتاجون إلى الدعم والرعاية، وأن تتاح لهم فرص التعليم والصحة والمعيشة وكل ما يحتاجون إليه وفقاً لمتطلباتهم، ومما لا شك فيه أن سلوك ذوي الإعاقة السمعية يتأثر بكثير من العوامل منها ما هو مرتبط بالبيئة المحيطة به، ومنها ما هو متصل بذاتهم نتيجة لمعاناتهم من الإعاقة، وعدم قدرتهم على التواصل الطبيعي مع الآخرين. (الجوهرة الدوسري، ٢٠١٩، ص٧٣-٧٤)

وظهرت طرق عديدة بشأن تعليم وتواصل المعوقين سمعياً عبر مسار التطور التربوي، كما توافرت نتائج بحوث ودراسات علمية عن إستعداداتهم وخصائصهم تؤكد جميعها إمكانية تحويلهم إلى طاقات خلاقية وفاعلة إذا ما توافرت لدى ذويهم ومجتمعاتهم العزيمة والرغبة الصادقة في رعايتهم، وتحسنت نظرة الناس واتجاهاتهم نحوهم، توفر لهم العون والخدمات التربوية التعليمية والتأهيلية اللازمة في الوقت المناسب. (عبد المطلب القريطي، ١٩٩٦، ص١) يصنع الخرز من الأحجار الكريمة وشبه الكريمة سواء من العقيق أو البلور أو الياقوت أو المرجان أو اللؤلؤ وهذه الخامات كانت متوفرة بكثرة في العصر الإسلامي إمتداداً لما وجد في العصور الاخرى كالفرعونية والقبطية، كما يصنع من الاحجار الصناعية وتتعدد ألوان الخرز كذلك كونه لامعاً او شفافاً او معتماً، كما إنه يتخذ اشكالاً متنوعة كالمستطيل والمكعب والكروي والمعين والاسطوانى والبيضاوي والسداسي او اي شكل غير منتظم، كما يتراوح حجمه بين الكبير والمتوسط والصغير .

(نشوة حافظ، ٢٠٢٣، ص٢)

*.توثيق المراجع في متن البحث وقائمة المراجع وفقاً لتصنيف APA

تلعب المكملات الملبسية دوراً أساسياً في حياة كل فرد وبالأخص المرأة والفتاة، فهي قطع ثانوية تصاحب القطع الملبسية الرئيسية وتعمل على إبراز جمالها وتزيد من تأثيرها، كما تضيفي المكملات لمسة سحرية تزيد من رونق الزي فيبدووا بمظهر متجدد وذلك لأنه قد يتم ارتدائها مع أكثر من زي . (أماني محمد، ٢٠١٢، ص ٤)

تعد تقنية الخرز اليدوية من الفنون الراقية الجميلة التي يمكن الإبتكار فيها بواسطة الخامات المستخدمة في التنفيذ بالألوان المتناسقة الجذابة لتنفيذ كثير من القطع القائمة بذاتها (جان إيتون، ٢٠١١، ص ٣٥)

تنوعت الدراسات التي تناولت البرامج التعليمية والوحدات التدريبية مثل دراسة (أسماء أحمد، ٢٠٢٠) والتي هدفت إلى " فعالية وحدة تعليمية باستخدام تقنية عقود التعلم في تنمية معارف ومهارات الكروشية التونسي" ومن أهم نتائج الدراسة وجود فروق دالة إحصائياً عند مستوى (٠.٠١) بين متوسطي درجات طلاب المجموعة التجريبية والمجموعة الضابطة في المعارف المكتسبة في الاختبار التحصيلي القبلي والبعدي لصالح الاختبار البعدي وقدمت (بيداء رزوقي، ٢٠١٨) " حقيبة تعليمية في فن الكروشيه وفعاليتها في تنمية مهارات الأشغال اليدوية" ومن أهم نتائج الدراسة فاعلية كبيرة في تعليم الطالبات فن الكروشيه، وأشارت دراسة (تهاني الخراز، ٢٠٢٤) إلى " فعالية وحدة تعليمية مقترحة لتنمية معارف ومهارات الطالبات تجاه تصنيع الملابس الرياضية النسائية بمقرر إعداد وتنفيذ نماذج ملابس النساء " ومن أهم نتائج الدراسة وجود فروق دالة إحصائياً بين متوسطي درجات الطالبات في التطبيق القبلي والبعدي للاختبار المهاري لصالح التطبيق البعدي ، وإيجابية آراء الطالبات نحو الوحدة التعليمية المقترحة لتنمية معارف ومهارات الطالبات تجاه تصنيع الملابس الرياضية النسائية بمقرر إعداد وتنفيذ نماذج ملابس النساء، ودراسة (سهام فتحي، ٢٠١٩م) هدفت إلى "فاعلية وحدة تعليمية في الطباعة على الجلود الطبيعية للطلاب المتخصصين" ومن أهم نتائج الدراسة وجود فروق داله إحصائياً بين متوسطي درجات مقياس تقدير الاداء المهاري للطلاب في التطبيق القبلي /البعدي وذلك لصالح التطبيق البعدي وهذا يدل علي فاعلية الوحدة التعليمية في تنمية مهارات الطلبة نحو الطباعة علي الجلد الطبيعي، كما وجد فروق داله احصائياً بين

متوسطي درجات مقياس تقدير الاختبار المهاري لكل من الاستنسل والقوالب اليدوية وذلك لصالح الاستنسل في التطبيق البعدي، وتطُرقت دراسة (رجاء حسن، ٢٠١٩) إلى "فاعلية نموذج مقترح للتطبيق عبر الهواتف النقالة لتنمية معارف ومهارات التطريز اليدوي" ومن أهم نتائج الدراسة تم التوصل إلى أنه توجد فروق دالة إحصائية بين متوسطي درجات الطلاب في الاختبار المعرفي قبل وبعد تطبيق الوحدة لصالح التطبيق البعدي، وتوجد فروق دالة إحصائية بين متوسطي درجات الطلاب في الاختبار المهاري قبل وبعد تطبيق الوحدة لصالح التطبيق البعدي. ودراسة (رجاء حسن، ٢٠٢٤) هدفت إلى "فاعلية التعلم النشط لإكساب الصم وذوى الإعاقة السمعية مهارات فن الكروشيه لتنفيذ ملابس أطفال" ومن أهم نتائج الدراسة فاعلية نموذج تدريس قائم علي التعلم النشط لاكساب الطالبات مهارات فن الكروشيه بلغة الإشارة، وقدمت دراسة (رجاء حسن، وهالة ابوالعلا، ٢٠٢١) "برنامج تدريبي لإكساب الصم وضعاف السمع مهارات فن الدانتيل "Hairpin Lace" لإثراء مكملات الملابس" ومن أهم نتائج الدراسة وجود فروق دالة إحصائية بين متوسطي درجات الطالبات في التطبيق القبلي والبعدي للاختبار التحصيلي لصالح التطبيق البعدي، وأكدت دراسة (سحر زغول، ٢٠١٣) "فاعلية وحدة تعليمية في تصميم ملابس النساء الداخلية والمنزلية اللانجري في تنمية معارف و مهارات و اتجاهات طلاب قسم الملابس و النسيج " ومن أهم النتائج وجود فروق دالة إحصائية بين متوسط درجات الطلاب في المعارف والمهارات المتضمنة بالوحدة المقترحة عند مستوى (٠.٠١) في التطبيقين القبلي والبعدي لصالح التطبيق البعدي، ووجود فروق دالة إحصائية بين متوسط درجات الطلاب في المعارف المتضمنة بالوحدة المقترحة عند مستوى (٠.٠١) في التطبيقين القبلي والبعدي لصالح التطبيق البعدي، ووجود فروق دالة إحصائية بين متوسط درجات الطلاب في المهارات المتضمنة بالوحدة المقترحة عند مستوى (٠.٠١) في التطبيقين القبلي والبعدي لصالح التطبيق البعدي، وقدمت دراسة (سحر زغول، ٢٠٢٠) "برنامج تدريبي لتنمية مفاهيم ومهارات واتجاهات الخريجات في تصميم الأزياء باستخدام الحاسب الآلي" ومن أهم نتائج الدراسة وجود فروق دالة إحصائية عند مستوى (٠.٠١) بين متوسطي درجات الخريجات في الاختبار التحصيلي المعرفي قبل تطبيق البرنامج التدريبي وبعدها لصالح التطبيق البعدي ، وجود فروق دالة إحصائية عند مستوى (٠.٠١) بين متوسطي درجات

الخريجات في الاختبار المهاري (القبلي - البعدي) أثناء تعلم البرنامج التدريبي لصالح الاختبار البعدي ، توجد فروق دالة إحصائياً عند مستوى (٠.٠١) بين متوسطي درجات الخريجات في الاختبار المهاري قبل تطبيق البرنامج التدريبي وبعدها لصالح التطبيق البعدي، وإيجابية آراء الخريجات نحو دراسة البرنامج التدريبي في تصميم أزياء الأطفال باستخدام الحاسب الآلي، ودراسة (علا الحسني، ٢٠٢٠) هدفت إلى "برنامج تعليمي لاستخدام الأقدام الضاغطة في تنفيذ تقنيات حياكة الملابس" ومن أهم نتائج الدراسة وجود فروق دالة إحصائياً بين متوسطي درجات الطالبات في التطبيق القبلي والبعدي للاختبار التحصيلي لصالح التطبيق البعدي، ووجود فروق دالة إحصائياً بين متوسطي درجات الطالبات في التطبيق القبلي والبعدي لاختبار الأداء المهاري لصالح التطبيق البعدي، وهناك العديد من الدراسات التي تناولت الصم وذوي الإعاقة السمعية ومنها دراسة (أسماء محمد، ٢٠٢٢) هدفت إلى "الأفادة من الفن اليدوي لتأهيل ذوي الإعاقة السمعية " ومن أهم نتائج الدراسة فاعلية أسلوب الطباعة بالصباغة واستخدام لغة الإشارة مع التلاميذ لتنمية تعبيرهم الفني، كما أشارت دراسة (رحاب نكي، ٢٠٢١) بعنوان "برنامج تدريبي لتوظيف تقنيات النسيج اليدوي لذوي الإعاقة السمعية "الصم" ومن أهم نتائج الدراسة الاستفادة من توظيف تقنيات النسيج اليدوي من زخارف جدران بوركينافاسو مع ذوي الاحتياجات الخاصة (فئة الصم) لتنفيذها كمشروع صغير، لمساعدتهم في إنتاج مشغولات نسجية حقائب ومعلقات تدعم فكرة المشروعات الصغيرة، وكما أكدت دراسة (إلهام عبدالعزيز ، ٢٠١٩) على "فاعلية استخدام برنامج Adobe Illustrator في تعلم مهارات تصميم الأزياء للفتيات المعاقين سمعياً" ومن أهم نتائج الدراسة معالجة الفروق الفردية بين الطلبة ذوي الإعاقة، وفتتنوع طرائق وأساليب التعليم بما يناسب قدرات كل منهم وتفيد في تعليم الطلبة ذوي الإعاقة الأنماط السلوكية المرغوب فيها وإكسابهم المفاهيم المعقدة.

حيث تشكل فئة المعاقين سمعياً نسبة لا يستهان بها في كل مجتمع من المجتمعات، لذلك فإن تعليم فئة الصم مهارات تقنية الخرز بلغة الإشارة ينمي قدراتهن المهارية بالمجال الفني للدخول به إلى عالم ريادة الأعمال بإنتاج حقائب يد نسائية متميزة.

• مشكلة البحث:

من خلال تدريس الباحثة لمقرر مكملات أزياء لطالبات الصم بقسم تصميم الأزياء - بكلية الفنون والتصاميم - جامعة القصيم وجدت صعوبة تحصيل وإكساب الطالبات ذوي الإعاقة السمعية للمهارات والتقنيات الخاصة بتقنية الخرز وهو ما دعا الباحثة إلى تناول وحدة تدريبية لتنمية مهاراتهم لإنتاج حقائب يد نسائية .

ويمكن تحديد مشكلة البحث من خلال التساؤلات التالية:

١- ما فاعلية الوحدة التدريبية في تنمية مهارات طالبات ذوي الإعاقة السمعية لإنتاج حقائب اليد باستخدام تقنية الخرز؟

٢- ما درجة تقبل الطالبات ذوي الإعاقة السمعية للوحدة التدريبية المقترحة؟

• أهداف البحث:

١- التعرف على تقنية الخرز المستخدمة في إنتاج حقائب اليد النسائية .

٢- التعرف على الأسس العلمية والفنية لبناء الوحدة التدريبية لتنمية مهارات ذوي الإعاقة السمعية

٣- قياس فاعلية الوحدة التدريبية لتنمية مهارات طالبات ذوي الإعاقة السمعية .

٤- قياس درجة تقبل طالبات ذوي الإعاقة السمعية للوحدة التدريبية .

• أهمية البحث:

١- المساهمة في فتح فرص عمل لذوي الإعاقة السمعية بعد التخرج بمجال المشروعات الصغيرة

٢- إلقاء الضوء على فئة ذوي الإعاقة السمعية المستهدفة ومدى حاجتهم لفرص تدريب في حدود ظروف إعاقتهم .

٣- إبراز أهمية الوحدة التدريبية لإكساب ذوي الإعاقة السمعية مهارات الفنون اليدوية .

• فروض البحث :

١- توجد فروق دالة إحصائياً بين متوسطي درجات الطالبات ذوي الإعاقة السمعية للتطبيق

القبلي والبعدي للوحدة التدريبية لإنتاج حقائب اليد باستخدام تقنية الخرز لصالح التطبيق البعدي"

- ٢- توجد فروق دالة إحصائياً بين متوسطي درجات الطالبات ذوي الإعاقة السمعية للتطبيق القبلي والبعدي للإختبار المعرفي لصالح التطبيق البعدي.
- ٣- توجد فروق دالة إحصائياً بين متوسطي درجات الطالبات ذوي الإعاقة السمعية للتطبيق القبلي والبعدي لمقياس تقدير الأداء المهاري لصالح التطبيق البعدي.
- ٤- إيجابية آراء الطالبات ذوي الإعاقة السمعية نحو الوحدة التدريبية لتنمية المهارات تجاه الحقائق المنفذه.

• **حدود البحث:** تقسم حدود البحث إلي :

- ١- حدود بشرية: مجموعة من طالبات ذوي الإعاقة السمعية بقسم تصميم ازياء- كلية الفنون والتصاميم - جامعة القصيم وعددهم (١٥).
- ٢- حدود مكانية:- معمل رقم (١) قسم تصميم الازياء - كلية الفنون والتصاميم-جامعة القصيم
- ٣- حدود زمانية: الفصل الدراسي الأول للعام الجامعي ١٤٤٦ هـ.
- ٤- حدود موضوعية :- فاعلية وحدة تدريبية في تنمية مهارات طالبات ذوي الإعاقة السمعية لإنتاج حقائب اليد باستخدام تقنية الخرز.

• **مصطلحات البحث:**

فاعلية Effectiveness: الأثر المرغوب أو المتوقع الذي يحدثه برنامج الوحدة الدراسية بغرض تحقيق الأهداف التي وضعت من أجلها ويقاس هذا الأثر من خلال التعرف على الزيادة أو النقص في مستوى درجات أفراد العينة في موقف داخل معمل الدراسة. (امال صادق ، فؤاد أبو حطب ، ٢٠٠٠ ، ص٥٨٢).

التعريف الاجرائي للباحثة :- هي القدرة علي تحقيق أهداف ونتائج إيجابية متمثلة بدرجة عالية من الكفاءة وتقويم النتائج .

الوحدة التدريبية Training Unit : الوحدة التدريبية تدور حول موضوع معين ويستمر لفترة زمنية معينة يتعرض خلالها الطالب لخبرات متعددة ومختلفة جميعها تدور حول موضوع الوحدة (كوثر كوجك , ٢٠٠٣ ، ص٢٠١)

تنمية Development: هدف عام وشامل لعملية ديناميكية تحدث في المجتمع وتتجلى مظاهرها في تلك السلسلة من التغيرات البنائية والوظيفية التي تصيب مكونات المجتمع، وتعتمد هذه العملية على التحكم في حجم ونوعية الموارد المادية والبشرية المتاحة ، للوصول بها إلي

أقصى استغلال ممكن في أقصر فترة مستطاعة، وذلك بهدف تحقيق الرفاهية الاقتصادية والاجتماعية للغالبية العظمى من أفراد المجتمع . (منال محمود ، ٢٠١٣ ، ص٢٣)

مهارات Skills: الأداء الذي يؤديه الفرد بسرعة وسهولة ودقة، سواء كان هذا الأداء جسماً أو عقلياً ويوفر الوقت والجهد والتكاليف. (عبد الرحمن المالي، طه الدليمي، ٢٠٠٨، ص٢٣)

ذوي الإعاقة السمعية Hearing: هو فقدان السمع الذي يتعدى (٨٠) ديسبل عادة أو عدم القدرة على التعرف على الأصوات في حالة استخدام الأجهزة السمعية المعينة وبدون اللجوء إلى استخدام الحواس الأخرى للاتصال بالآخرين. (عبد المطلب القريطي ، ٢٠٠٥ ، ص٣٤)

تقنية الخرز Beading Technique: تقنية الخرز هو فن أو حرفة لتنظيم الخرز بعضها إلى بعض بخيط خاص أو بسلك مرن، أو تلتصق إلى الملابس ، قطعة صغيرة تزيينية مشكلة من أنواع وأحجام مختلفة مثقوبة ومنظومة بخيط سميك تصنع من الزجاج، البلاستيك، أو الخشب. وتتراوح أقطار الخرز من أقل من ١ ملم إلى ما يزيد عن ١ سم، وأقدم حلية معروفة هي زوج من الخرز مصنوعة من أصداف حلزون البحر تعود إلى ١٠٠,٠٠٠ سنة.

(Susan geringer: 2015: 34), (www.almaany.com/ar/dict/ar)

منهج البحث: اتبع البحث المنهج الوصفي التحليلي والمنهج التجريبي :

• **عينة البحث:**

- مجموعة من طالبات ذوي الإعاقة السمعية بقسم تصميم أزياء - كلية الفنون والتصاميم - جامعة القصيم وعددهم (١٥) طالبة وذلك لتحديد آرائهن تجاه الوحدة التدريبية لتنمية مهارات الطالبات .

• **أدوات البحث:**

- الاختبار المعرفي (قبلي وبعدي) لقياس الجانب المعرفي لطالبات ذوي الإعاقة السمعية للوحدة التدريبية (ملحق رقم ١)
- الاختبار المهاري (قبلي وبعدي) لقياس الجانب المهاري لطالبات ذوي الإعاقة السمعية للوحدة التدريبية (ملحق رقم ٣) .
- مقياس تقدير لتقييم نتائج الإختبار المهاري لطالبات ذوي الإعاقة السمعية (ملحق رقم ٤)
- إستبانة للتعرف على آراء الطالبات ذوي الإعاقة السمعية تجاه الوحدة التدريبية (ملحق رقم ٥).

الخطوات الاجرائية للبحث :-

أولاً :- الإجراءات القبلية وتتلخص في :

- ١- تحديد عينة البحث من طالبات ذوي الاعاقة السمعية بقسم تصميم أزياء - كلية الفنون والتصاميم - جامعة القصيم .
- ٢- إعداد قائمة بمعارف تقنية الخرز .
- ٣- إعداد قائمة بمهارات تقنية الخرز .
- ٤- إعداد الوحدة التدريبية لتقنية الخرز لطالبات ذوي الاعاقة السمعية بقسم تصميم ازياء - كلية الفنون والتصاميم - جامعة القصيم .
- ٥- إعداد أدوات البحث وتشمل (الإختبار المعرفي - الوحدة التدريبية - مقياس تقدير الإختبار المهاري للطالبات لتقنية الخرز - إستبيان إتجاه الطالبات نحو الوحدة التدريبية)
- ٦- عرض ادوات البحث على مجموعة من الاساتذة المتخصصين في مجال الملابس والنسيج لابداء الراي ومراجعة جميع المحاور والبنود مع اجراء التعديلات المطلوبة .
- ٧- تطبيق ادوات البحث تطبيقاً قبلياً علي عينة البحث .

ثانياً :- الإجراءات البعدية وتتلخص في :

- ١- تطبيق الاختبار المعرفي مع رصد النتائج والملاحظات .
- ٢- إعداد المحاور الاساسية للوحدة التدريبية لتقنية الخرز وتطبيقه على عينة البحث .
- ٣- تطبيق الاختبار المهاري ومقياس التقدير الخاصة بمهارات تقنية الخرز تطبيقاً بعدياً مع رصد النتائج والملاحظات .
- ٤- تطبيق ادوات البحث تطبيقاً بعدياً على عينة البحث.
- ٥- التحليل الاحصائي واستخلاص نتائج البحث .
- ٦- مناقشة وتفسير نتائج البحث التي تم التوصل اليها .

الجانب العملي :

- ١- إعداد الأدوات والخامات المطلوبة لاكتساب مهارة تقنية الخرز .
- ٢- تنفيذ مجموعة من حقائب اليد بتقنية الخرز .

الجدول الزمني الخاص بالوحدة التدريبية

استغرقت الوحدة التدريبية ٦ اسابيع ويتضمن ٦ جلسات (جلسة اسبوعياً) ,حيث تتراوح مدة الجلسة الواحدة (٤ ساعات اسبوعياً)

جدول (١) الجدول الزمني الخاص بالوحدة التدريبية

| الاسبوع السادس | الاسبوع الخامس | الاسبوع الرابع | الاسبوع الثالث | الاسبوع الثاني | الاسبوع الاول | موضوعات الوحدة التدريبية |
|-------------------|-------------------|-------------------|-------------------|-------------------|------------------|---|
| | | | | | ✓ | التعرف على الخامات المستخدمة (انواع الخرز والاحجام والخيوط) |
| | | | | ✓ | | التدريب على تحديد طول الخيط وعدد صفوف الخرز لإعداد قاعدة الحقيبة |
| | | | ✓ | | | التدريب على تحديد طول الخيط وعدد صفوف الخرز لاعداد الجنب للحقيبة |
| | | ✓ | | | | التدريب على تجميع القاعدة مع جوانب الحقيبة بصفوف إضافية من الخرز |
| | ✓ | | | | | التدريب على إعداد يد للحقيبة بعدد صفوف تناسب الحجم النهائي |
| ✓ | | | | | | التدريب على تنفيذ بطانة من القماش وتثبيتها بالحقيبة من الداخل وفق الأبعاد المنفذة |

أساليب التدريب :-

- أسلوب المحاضرة التفاعلية مع وجود اخصائي لغة الإشارة وذلك للمعارف والمعلومات النظرية حيث تم عرض ادوات البحث من خلال معلم الإشارة حيث شرح لهم الادوات وما يشملها من بنود .

- أسلوب البيان العملي وذلك لتعليم أساسيات وخطوات المهارة وتطبيقها من قبل كل طالبة على حدة .

- أسلوب لغة الإشارة واستخدام الصور كوسيلة تعليمية مساعدة .

الأنشطة التعليمية المصاحبة للوحدة التدريبية :-

- تم استخدام بعض الأنشطة التعليمية لتثبيت المعلومات والمهارات كعمل جماعي وتقوم الطالبات ذوي الإعاقة السمعية بتطبيق تقنية الخرز لإنتاج حقيبة اليد .

- تداول الصور والكتالوجات لاستخدام حاسة الابصار في تثبيت المعارف والمهارات .

ضبط الوحدة التدريبية :-

تهدف عملية ضبط الوحدة التدريبية للوقوف على مدي صلاحية تطبيقها وقد تم عرضها على مجموعة من الاساتذه المتخصصين للتأكد من سلامتها من الناحية العملية والفنية واللغوية وقامت الباحثة بإجراء التعديلات اللازمة الى أن وصلت الوحدة للصورة النهائية القابلة للتطبيق .

تقويم الوحدة التدريبية :-

التقويم القبلي:- في بداية الوحدة وقبل تطبيقه على الطالبات وذلك بتوزيع الإختبار المعرفي والإختبار المهاري ومقياس تقدير الإختبار المهاري.

التقويم البنائي :- يحدث أثناء تطبيق الوحدة التدريبية ونظراً لقدرة ذوي الاعاقة السمعية المنخفضة في الاستيعاب والتذكر, قامت الباحثة بعمل مجموعة من التطبيقات لإكتساب المهارات اللازمة ولتحصيل المعلومات والتعليمات الخاصة بالوحدة .

التقويم البعدي:- بعد تطبيق الوحدة التدريبية تم إعادة تطبيق الإختبار المهاري, ومقياس تقدير الإختبار المهاري, وإستبان آراء الطالبات نحو الوحدة التدريبية وذلك للوصول إلي الإختلاف بين التطبيقين القبلي والبعدي .

ادوات تقويم الوحدة التدريبية :-

- الإختبار المعرفي لقياس مستوى المعرفة العلمية لتقنية الخرز ملحق رقم (١).

- الإختبار المهاري لقياس مدى تمكن الطالبات ذوي الإعاقة السمعية من أداء المهارات اللازمة. ملحق رقم (٢)

- مقياس تقدير الإختبار المهاري. ملحق رقم (٣)

- إستبانة لقياس آراء لطالبات ذوي الاعاقة السمعية تجاه الوحدة التدريبية ملحق رقم (٤).

الاختبار المعرفي ملحق رقم (١): لقد تم وضع الإختبار في ضوء المعارف والمهارات التي تم تحديدها بالوحدة التدريبية وقد روعي ان تكون فقرات الاختبار :

- محددة وواضحة بعيدة عن الغموض .
- الدقة العلمية والصياغة اللغوية .
- تمثل الأهداف والمحتوي تمثيلاً دقيقاً.

إعداد الإختبار : تكون الإختبار من نوعين فقط من الاسئلة وهما أسئلة الصواب والخطأ واسئلة الاختيار من متعدد وقد تم اختيار هذين النوعين لملائمة للقياس المعرفي .

ضبط الإختبار : تم عرض الاختبار علي السادة المحكمين حيث تكون الاختبار من (١٢) مفردة صواب وخطأ،(٥) مفردة من اختيار من متعدد تم صياغتها جميعاً لتناسب درجة تحصيل واستيعاب الطالبات ذوي الاعاقة السمعية وتم اتفق المحكمين علي مناسبة مفرداته لما وضع لقياسه وتم تعديل بعض المفردات لوجود اكثر من بديل مناسب او لصعوبة فهم بعض المفردات ، وتم اجراء المفردات المناسبة .







تصحيح الإختبار:وضع مفتاح تصحيح الاختبار به الاجابات محددة ، وتم وضع درجة (١) لكل مفردة من مفردات الاختبار ، علي ان يكون المجموع الكلي للاختبار (١٧) درجة .

الإختبار المهاري (ملحق رقم ٢) وقد وضعت لقياس فاعلية التدريب على مهارات تقنية الخرز وقد أشتمل الاختبار على تنفيذ القاعدة من الخرز وفق القياسات المطلوبة، وتنفيذ جوانب الحقيبة، وتجميع الحقيبة التشطيب والإنهاء وتركيب البطانة .


تصحيح الإختبار: وتم تصحيح الإختبار من خلال مقياس تقدير الإختبار المهاري بواسطة (٣)المتخصصين في مجال الملابس والنسيج وذلك بوضع علامة اسفل التقدير الموافق لأداء الطالبة للبند الموجود في البطاقة ، تم تحويل العلامات الى درجات حيث أنتجت كل طالبة حقيبة يد نسائية .

إستبانة لقياس آراء لطالبات ذوي الإعاقة السمعية تجاه الوحدة التدريبية(ملحق رقم ٤): - تم إعداد مقياس اتجاه الطالبات ذوي الاعاقة السمعية تجاه الوحدة التدريبية والحقائب المنفذة وقد إشتملت الاستبانة على(١٣) بند للتقييم وميزان التقدير ثلاثي (موافق- موافق إلى حد ما-غير موافق) ويوضح جدول(٢)الحقائب المنفذه من الطالبات ذوى الإعاقة السمعية.

جدول (٢) الحقائب المنفذه من الطالبات ذوى الإعاقة السمعية

| التوصيف | الحقيبة المنفذة (٢) | التوصيف | الحقيبة المنفذة (١) |
|--|---|--|---|
| <p>اللون : ابيض × أخضر حجم الخرز: كبير وبيضاوي</p> |  | <p>اللون: ابيض × أخضر × برتقالي فاتح حجم الخرز: كبير دائري متوسط دائري وبيضاوي</p> |  |
| التوصيف | الحقيبة المنفذة (٤) | التوصيف | الحقيبة المنفذة (٣) |
| <p>اللون بني × ذهبي حجم الخرز كبير دائري وبيضاوي</p> |  | <p>اللون زيتي × أحمر × ذهبي حجم الخرز كبير دائري وبيضاوي</p> |  |
| التوصيف | الحقيبة المنفذة (٦) | التوصيف | الحقيبة المنفذة (٥) |
| <p>اللون اخضر × برتقالي فاتح حجم الخرز: كبير دائري وبيضاوي</p> |  | <p>اللون اخضر × أحمر حجم الخرز: كبير دائري</p> |  |

| | | | |
|---|---|---|---|
| <p>التوصيف</p> <p>اللون فوشيه ×ذهبي حجم الخرز: كبير دائري وببضاوي</p> | <p>الحقيبة المنفذة (8)</p>  | <p>التوصيف</p> <p>اللون أبيض ×برتقالي×فضي حجم الخرز: كبير دائري وردة باللون الاحمر الداكن</p> | <p>الحقيبة المنفذة (7)</p>  |
| <p>التوصيف</p> <p>اللون موف فاتح×بيج ×بنفسجي غامق حجم الخرز: كبير دائري وببضاوي</p> | <p>الحقيبة المنفذة (10)</p>  | <p>التوصيف</p> <p>اللون برتقالي فاتح ×بيج ×احمر حجم الخرز: كبير دائري وببضاوي</p> | <p>الحقيبة المنفذة (9)</p>  |
| <p>التوصيف</p> <p>اللون زيتي ×أبيض حجم الخرز كبير دائري</p> | <p>الحقيبة المنفذة (12)</p>  | <p>التوصيف</p> <p>اللون وردي فاتح ×فوشيه ×بيج حجم الخرز: كبير دائري وببضاوي</p> | <p>الحقيبة المنفذة (11)</p>  |
| <p>التوصيف</p> <p>اللون أبيض ×أحمر ×فضي حجم الخرز: كبير دائري</p> | <p>الحقيبة المنفذة (14)</p>  | <p>التوصيف</p> <p>اللون وردي فاتح ×بيج حجم الخرز: كبير دائري وببضاوي</p> | <p>الحقيبة المنفذة (13)</p>  |

| التوصيف | الحقيبة المنفذة (13) |
|--|--|
| اللون ابيض × أصفر حجم الخرز: وسط دائري وبيضاوي |  |

تصميم وبناء أدوات القياس : أعدت الباحثة أساليب التقويم المختلفة التي تشمل الجوانب

المعرفية والمهارية وإعداد الأدوات لقياس المعارف والمهارات والتي اشتملت على التالي:

الاختبار المعرفي : ملحق رقم (١) مر إعداد الإختبار المعرفي بالخطوات التالية :

تحديد الهدف من الإختبار : يهدف الإختبار إلي قياس تحصيل الطالبات للمعلومات والمعارف

المرتبطة بتقنية الخرز وتم تطبيق الإختبار قبل البدء في التدريب على تقنية الخرز ملحق (١)

اختيار نوع الاسئلة وصياغتها : قامت الباحثة بإختيار وصياغة أسئلة الاختبار المعرفي بحيث

تكون موجزة ومحددة ويمكن قياسها بموضوعية مراعية صياغة الأسئلة بصور متعددة حيث

تكونت من اسئلة الصواب والخطأ وعددهم (١٢), ومن اسئلة الاختيار من متعدد وعددهم (٥)

ليصبح اجمالي عدد الاسئلة (١٧)

تعليمات الاختبار المعرفي :

تم وضع تعليمات عامة من بداية الاختبار لتوضيح الهدف منه وكيفية الاجابة عليه .

إعداد مفتاح الاختبار

اعدت الباحثة مفتاح لتصحيح الاختبار المعرفي لضمان موضوعيته وحدد به الاجابات

النموذجية المطلوبة لكل سوال, محدد درجة واحده لكل سوال عن كل اجابة صحيحة ليصبح

اجمالي درجات الاختبار المعرفي (١٧) .

صدق وثبات الإختبار المعرفي :

١- الصدق: يتعلق موضوع صدق الاختبار بما يقيسه الإختبار والي أي حد ينجح في قياسه.

الصدق المنطقي : تم عرض الاختبار المعرفي على مجموعة من الاساتذة المتخصصين

بغرض التأكد من مدى سهولة ووضوح عبارات الإختبار, وإرتباط الأهداف باسئلة الإختبار وقد

أجمع المحكمين علي صلاحية الإختبار المعرفي للتطبيق مع إبداء بعض المقترحات , وقد تم

التعديل بنا على مقترحاتهم (تقليل عدد الاسئلة - مراعاة سهولة ووضوح الصياغة)

٢- الثبات : يقصد بالثبات يكون الإختبار منسقا فيما يعطي من النتائج وقد تم حساب معامل ثبات الإختبار المعرفي بالطرق الاتية :

الثبات باستخدام التجزئة النصفية : تم التأكد من ثبات الإختبار المعرفي باستخدام التجزئة النصفية، وكانت قيمة معامل الثبات (٠.٧٩٨-٠.٨٥٥) للإختبار المعرفي ككل وهي قيمة دالة عند مستوى ٠.٠١ لإقترابها من الواحد الصحيح ، مما يدل على ثبات الإختبار المعرفي .

الثبات باستخدام معامل الفا :

وجد ان معامل الفا = ٠.٨٨٩ للإختبار المعرفي ككل، وهي قيمة مرتفعة وهذا دليل على ثبات الإختبار المعرفي عن مستوى ٠.٠١ لإقترابها من الواحد الصحيح

جدول (٣) ثبات الإختبار المعرفي

| التجزئة النصفية | | معامل الفا | | ثبات الإختبار المعرفي |
|-----------------|--------------|------------|--------------|-----------------------|
| الدالة | قيم الارتباط | الدالة | قيم الارتباط | |
| ٠.٠١ | ٠.٧٩٨-٠.٨٥٥ | ٠.٠١ | ٠.٨٨٩ | |

بناء الإختبار المهاري: (ملحق ٢) تم بناء إختبار الأداء المهاري وفقاً للخطوات التالية:

أ- تحديد الهدف من الإختبار : يهدف الإختبار إلى قياس فاعلية الوحدة التدريبية في إكساب مهارات تقنية الخرز للطالبات ذوى الإعاقة السمعية بكلية الفنون والتصاميم، قبل الدراسة وبعدها.

ب- صياغة أسئلة الإختبار : روعي عند صياغة أسئلة الإختبار (إرتباطها بالأهداف المهاريّة، وضوح لغة السؤال والأشكال التوضيحية)

ج- تصحيح الإختبار المهاري : تم تصحيح الإختبار المهاري ، وذلك بوضع علامة التقدير الذي ينطبق على كل بند من بنود مقياس تقدير أداء المهارات المتضمنة بالإختبار ، ومن ثم ترجمة العلامات التي وضعت إلى درجات .

- خطوات إعداد مقياس تقدير: (ملحق ٣)

أ- تحديد الهدف من مقياس التقدير: قامت الباحثة ببناء مقياس تقدير مستوى أداء الطالبات ذى الإعاقة السمعية بعد الإنتهاء من تنفيذ مهارات حقائب اليد النسائية وذلك لقياس مستوى الأداء المهاري للطالبات في التطبيقين " القبلي والبعدي" لمعرفة فاعلية الوحدة التدريبية في إكساب ذى الإعاقة السمعية مهارات تقنية الخرز .

ب- تحديد بنود مقياس التقدير: راعت الباحثة عند تحديد بنود مقياس التقدير تغطية كافة بنود الإختبار المهاري ، كالتالى:

مقياس تقدير لقياس مهارات تنفيذ الحقائق اليد النسائية

وقد اشتمل المقياس على ٨ بنود، وقد خصص أمام كل بند مكان يضع فيه المصحح علامة لمستوى الأداء ، وبناء عليه أعطى " ثلاث درجات" للأداء جيد جدا ، ودرجتان " للأداء جيد" ، " ودرجة واحدة للأداء جيد الى حد ما " .

صدق وثبات الإختبار المهاري :

الصدق المنطقي : تم عرض الاختبار المهاري على مجموعة من الاساتذة المتخصصين واقرروا جميعا بصلاحيته للتطبيق .

الثبات

ثبات المصححين : يمكن الحصول على معامل ثبات المصححين بحساب معامل الارتباط بين الدرجات التي يعطيها مصححان أو أكثر لنفس الأفراد أو لنفس الإختبارات ، وبعبارة أخرى فإن كل مفحوص يحصل على درجتين أو أكثر من تصحيح اختبار واحد .
وتم التصحيح بواسطة ثلاثة من الأساتذة المحكمين وذلك باستخدام مقياس التقدير في عملية التقويم وقام كل مصحح بعملية التقويم بمفرده .

وقد تم حساب معامل الارتباط بين الدرجات الثلاث التي وضعها المصححين (س ، ص ، ع) للإختبار التطبيقي البعدي باستخدام معامل إرتباط الرتب لكل عينة على حدة، والجدول التالي يوضح ذلك :

جدول (٤) معامل الارتباط بين المصححين للاختبار المهاري "مقياس التقدير"

| المصححين | مقياس التقدير ككل |
|----------|-------------------|
| س ، ص | ٠.٧٧٩ |
| س ، ع | ٠.٨٩٥ |
| ص ، ع | ٠.٨٠١ |

يتضح من الجدول السابق ارتفاع قيم معاملات الارتباط بين المصححين ، وجميع القيم دالة عند مستوى ٠.٠١ لإقترابها من الواحد الصحيح ، مما يدل على ثبات الإختبار التطبيقي الذي يقيس الأداء المهاري ، كما يدل أيضاً على ثبات مقياس التقدير .

إستبانة لقياس آراء الطالبات نحو الوحدة التدريبية المستخدمة في تنمية مهارات طالبات ذوي الإعاقة السمعية لإنتاج حقائق اليد باستخدام تقنية الخرز

صدق الإستبانة : يقصد به قدرة الاستبيان علي قياس ما وضع لقياسه .

الصدق باستخدام الاتساق الداخلي بين درجة كل عبارة والدرجة الكلية للاستبيان

تم حساب الصدق باستخدام الاتساق الداخلي وذلك بحساب معامل الارتباط (معامل ارتباط بيرسون) بين درجة كل عبارة والدرجة الكلية للاستبيان ، والجدول التالي يوضح ذلك:

جدول (٥) قيم معاملات الارتباط بين درجة كل عبارة والدرجة الكلية للاستبيان

| رقم العبارة | الارتباط | الدلالة | رقم العبارة | الارتباط | الدلالة |
|-------------|----------|---------|-------------|----------|---------|
| 1 | 0.865 | ٠.٠١ | 8 | 0.821 | ٠.٠١ |
| 2 | 0.863 | ٠.٠١ | 9 | 0.872 | ٠.٠١ |
| 3 | 0.826 | ٠.٠١ | 10 | 0.891 | ٠.٠١ |
| 4 | 0.860 | ٠.٠١ | 11 | 0.832 | ٠.٠١ |
| 5 | 0.86 | ٠.٠١ | 12 | 0.650 | ٠.٠٥ |
| 6 | 0.853 | ٠.٠١ | 13 | 0.813 | ٠.٠١ |
| 7 | 0.643 | ٠.٠٥ | | | |

يتضح من الجدول ان معاملات الارتباط كلها دالة عند مستوي (٠.٠١-٠.٠٥) لاقتربها من

الواحد الصحيح مما يدل علي صدق وتجانس عبارات الاستبيان .

الثبات يقصد بالثبات دقة الاختبار في القياس والاملاحظة و وعدم تناقضه مع نفسه ، واتساقه واطراده فيما يزودنا به من معلومات عن سلوك المفحوص وهو النسبة بين تباين الدرجة علي الاستبيان التي تشير الي الاداء الفعلي للمفحوص وتم حساب الثبات باستخدام طريقتي التجزئة النصفية ومعامل ألفا ل كرونباخ .

جدول(٦) قيم معامل الثبات لاستبيان استطلاع آراء الطالبات نحو الوحدة التدريبية المستخدمة في تنمية مهارات طالبات ذوي الإعاقة السمعية لإنتاج حقائب اليد باستخدام تقنية الخرز

| التجزئة النصفية | معامل الفا كرونباخ | ثبات استبيان استطلاع آراء الطالبات نحو الوحدة التدريبية المستخدمة في تنمية مهارات طالبات ذوي الإعاقة السمعية لإنتاج حقائب اليد باستخدام تقنية الخرز |
|-----------------|--------------------|---|
| 0.886-0.792 | ٠.٨٥٣ | |

يتضح من الجدول السابق ان جميع قيم معاملات الثبات: ومعامل ألفا ل كرونباخ و التجزئة النصفية دالة عند مستوى ٠.٠١ مما يدل على ثبات الاستبيان .

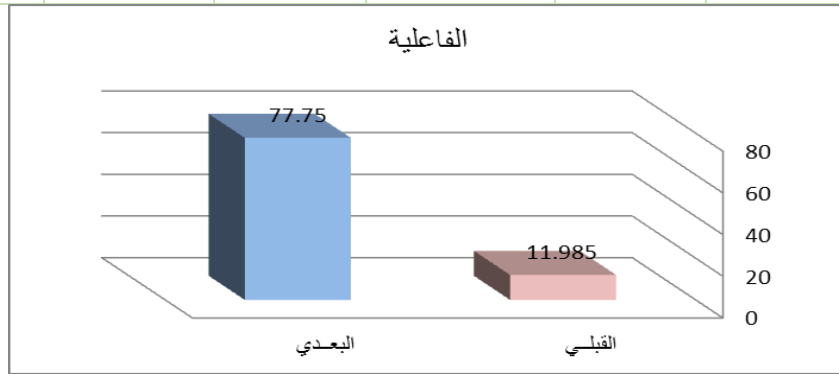
النتائج والمناقشة

الفرض الأول : ينص الفرض على ما يلي: "توجد فروق دالة إحصائياً بين متوسطي درجات الطالبات ذوي الإعاقة السمعية في التطبيق القبلي والبعدى لصالح التطبيق البعدى" وللتحقق من هذا الفرض تم تطبيق اختبار "ت" ، والجدول التالي يوضح ذلك :

جدول (٧) دلالة الفروق بين متوسطي درجات الطالبات ذوى الإعاقة السمعية في التطبيق القبلي

والبعدي

| مستوى الدلالة واتجاهها | قيمة ت | درجات الحرية "د.ح" | عدد أفراد العينة "ن" | الانحراف المعياري "ع" | المتوسط الحسابي "م" | الفاعلية |
|------------------------|--------|--------------------|----------------------|-----------------------|---------------------|----------|
| ٠.٠١ لصالح البعدي | ٥٣.٦٩١ | ١٤ | ١٥ | ٢.٩٢٦ | ١١.٩٨٥ | القبلي |
| | | | | ٨.٥٢١ | ٧٧.٧٥٠ | البعدي |



شكل (١) الفروق بين متوسطي درجات الطالبات ذوى الإعاقة السمعية في التطبيق القبلي

والبعدي

يتضح من الجدول (٧) والشكل (١) أن : قيمة "ت" تساوي "٥٣.٦٩١" وهي قيمة ذات دلالة إحصائية عند مستوى ٠.٠١ ، حيث كان متوسط درجات الطالبات في التطبيق البعدي "٧٧.٧٥٠" ، بينما كان متوسط درجات الطالبات في التطبيق القبلي "١١.٩٨٥" ، مما يشير إلى وجود فروق حقيقية بين التطبيقين لصالح التطبيق البعدي .

ولمعرفة حجم التأثير تم تطبيق معادلة ايتا : $t = \text{قيمة (ت)} = ٤٨.٠١٩$ ، $df = \text{درجات الحرية} = ١٤$

$$n^2 = \frac{t^2}{t^2 + df} = ٠.٩٩$$

وبحساب حجم التأثير وجد إن $n^2 = ٠.٩٩$

$$d = \frac{2 \sqrt{n^2}}{\sqrt{1-n^2}} = ١٩.٨$$

ويتحدد حجم التأثير ما إذا كان كبيراً أو متوسطاً أو صغيراً كالاتي :

٠.٢ = حجم تأثير صغير

٠.٥ = حجم تأثير متوسط

٠.٨ = حجم تأثير كبير وهذا يعنى أن حجم التأثير كبير ، وبذلك يتحقق الفرض الأول .

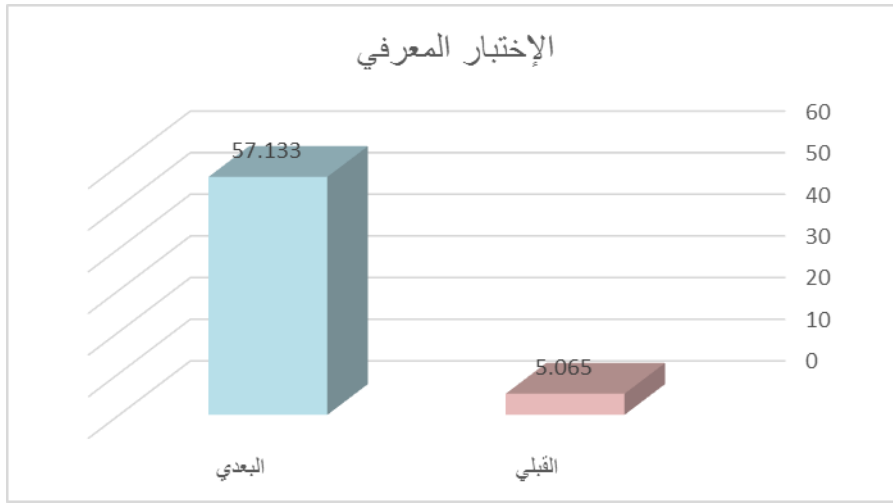
مناقشة تفسير الفرض الأول:

تم قبول الفرض الأول من فروض البحث والذي ينص على " توجد فروق دالة إحصائياً بين متوسطي درجات الطالبات ذوى الاعاقة السمعية في التطبيق القبلي والبعدي لصالح التطبيق البعدي" ، وتتفق هذه النتيجة مع الدراسات السابقة التي إستعانت بها الباحثة، ومن هذه الدراسات دراسة (أسماء أحمد، ٢٠٢٠)، ودراسة (بيداء رزوقي، ٢٠١٨)، ودراسة (سهام فتحي، ٢٠١٩م)، ودراسة (رجاء حسن، ٢٠٢٤)، ودراسة (أسماء محمد ، ٢٠٢٢)، وهذا يؤكد أن الوحدة التدريبية فعالة ولها أثر إيجابي في تنمية مهارات الطالبات .

الفرض الثاني : ينص الفرض الثاني على ما يلي : " توجد فروق دالة إحصائياً بين متوسطي درجات الطالبات ذوى الاعاقة السمعية للتطبيق القبلي والبعدي للإختبار المعرفي لصالح التطبيق البعدي". وللتحقق من صحة هذا الفرض تم تطبيق اختبار "ت"، والجدول التالي يوضح ذلك :

جدول (٨) دلالة الفروق بين متوسطي درجات الطالبات ذوى الإعاقة السمعية في التطبيق القبلي والبعدي للإختبار المعرفي

| مستوى الدلالة واتجاهها | قيمة ت | درجات الحرية "د.ح" | عدد أفراد العينة "ن" | الانحراف المعياري "ع" | المتوسط الحسابي "م" | الإختبار المعرفي |
|------------------------|--------|--------------------|----------------------|-----------------------|---------------------|------------------|
| ٠.٠١ لصالح البعدي | ٤٣.٦٩١ | ١٤ | ١٥ | ١.٩٢٦ | ٥٠.٦٥ | القبلي |
| | | | | ٣.٥٢١ | ٥٧.١٣٣ | البعدي |



شكل (٢) الفروق بين متوسطي درجات الطالبات ذوى الإعاقة السمعية في التطبيق القبلي والبعدي للاختبار المعرفي

يتضح من الجدول (٨) والشكل (٢) أن قيمة "ت" تساوي "٤٣.٦٩١" للاختبار المعرفي ، وهي قيمة ذات دلالة إحصائية عند مستوى ٠.٠١ لصالح الاختبار البعدي ، حيث كان متوسط درجات الطالبات في التطبيق البعدي "٥٧.٧٥٠" ، وبينما كان متوسط درجات الطالبات في التطبيق القبلي "٥.٠٨٥" ، وبذلك يتحقق الفرض الثاني .

مناقشة تفسير الفرض الثاني:

تم قبول الفرض الثاني من فروض البحث والذي ينص على "توجد فروق دالة إحصائية بين متوسطي درجات الطالبات الصم وذوى الإعاقة السمعية في التطبيق القبلي والبعدي للاختبار المعرفي لصالح التطبيق البعدي، وتتفق هذه النتيجة مع الدراسات السابقة التي استعانت بها الباحثة، مثل دراسة (أسماء أحمد، ٢٠٢٠)، ودراسة (رجاء حسن، ٢٠١٩) ، ودراسة (رجاء حسن، وهالة ابوالعلا ، ٢٠٢١) ، ودراسة (سحر زغلول، ٢٠١٣) ، ودراسة (سحر زغلول، ٢٠٢٠) ، ودراسة (علا الحسني، ٢٠٢٠) ، ووهذا يؤكد علي ان الوحدة التدريبية ساعدت في تقديم المعلومات للطالبات، وقد وجد ذلك قبولاً لديهم، مما أدى الى زيادة تفاعلهم معها واكتسابهم للمعلومات وإتقانهم لها.

الفرض الثالث : ينص الفرض الثاني على ما يلي : " توجد فروق دالة إحصائية بين متوسطي درجات الطالبات ذوى الاعاقة السمعية في التطبيق القبلي والبعدي لمقياس تقدير الأداء المهاري لصالح التطبيق البعدي" وللتحقق من صحة هذا الفرض تم تطبيق اختبار "ت" ، والجدول التالي يوضح ذلك :

جدول (٩) دلالة الفروق بين متوسطي درجات الطالبات ذوى الإعاقة السمعية في التطبيق القبلي والبعدي لمقياس تقدير الأداء المهاري

| مستوى الدلالة واتجاهها | قيمة ت | درجات الحرية "د.ح" | عدد أفراد العينة "ن" | الانحراف المعياري "ع" | المتوسط الحسابي "م" | قياس مهارات تنفيذ الحقائق اليد النسائية |
|------------------------------|--------|--------------------------|-------------------------------|-----------------------------|---------------------------|---|
|------------------------------|--------|--------------------------|-------------------------------|-----------------------------|---------------------------|---|

مناسبة أحجام الخرز والخيوط المستخدمة

| | | | | | | |
|-----------------|--------|----|----|-------|--------|--------|
| ٠.٠١ | ١٠.١٦٧ | ١٤ | ١٥ | ٠.٣٣٦ | ١.٠٥١ | القبلي |
| لصالح البعدي | | | | ٢.٧٨٨ | ١٩.٩٣٨ | البعدي |

تناسب المجموعة اللونية للحقيبة

| | | | | | | |
|--------------|-----|----|----|-------|--------|--------|
| ٠.٠١ | ١٣. | ١٤ | ١٥ | ٠.٨١٣ | ٢.٠١٠ | القبلي |
| لصالح البعدي | ٦٧٠ | | | ٢.٠٤٣ | ١٧.٩٢٧ | البعدي |

إنظام المسافة بين الأعمدة في الحقيبة

| | | | | | | |
|--------------|--------|----|----|-------|-------|--------|
| ٠.٠١ | ١٠.٣٦٠ | ١٤ | ١٥ | ٠.٣٤١ | ١.١٥١ | القبلي |
| لصالح البعدي | | | | ١.٣٣٧ | ٧.٠٢٤ | البعدي |

دقة تجميع قاعدة وجوانب الحقيبة

| | | | | | | |
|--------------|------|----|----|-------|-------|--------|
| ٠.٠١ | ١٠.٦ | ١٤ | ١٥ | ٠.٢٨٦ | ١.٢٦٥ | القبلي |
| لصالح البعدي | ٤٤ | | | ١.٥٣٧ | ٧.٩١١ | البعدي |

توافق يد الحقيبة مع الشكل النهائي

| | | | | | | |
|-----------------|--------|----|----|-------|-------|--------|
| ٠.٠١ | ١٠.٩٨٨ | ١٤ | ١٥ | ٠.٧٣٦ | ١.٠٥١ | القبلي |
| لصالح البعدي | | | | ١.٤٣٧ | ٧.٩٣٨ | البعدي |

دقة تنفيذ بطانة الحقيبة

| | | | | | | |
|--------------|--------|----|----|-------|-------|--------|
| ٠.٠١ | ١٠.٨٧٦ | ١٤ | ١٥ | ٠.٣٤٢ | ١.٦٢٠ | القبلي |
| لصالح البعدي | | | | ١.٠٥٨ | ٧.٥٣٧ | البعدي |

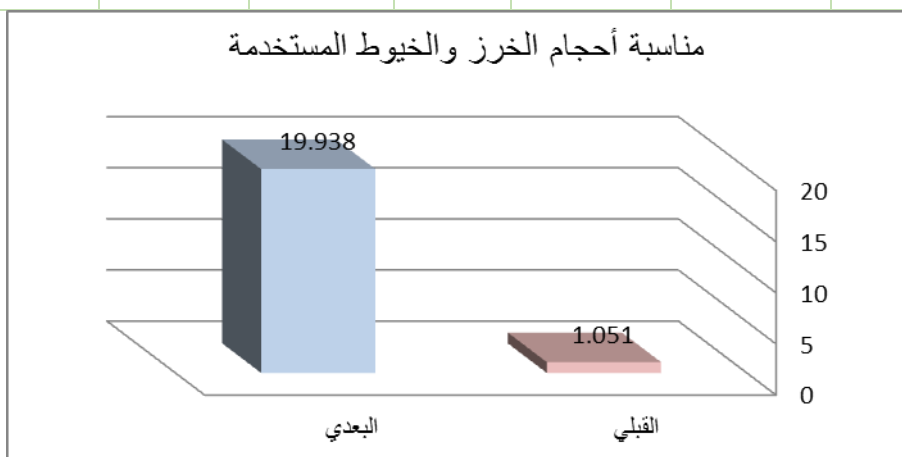
الدقة والإتقان فى إنهاء وتشطيب الحقيبة

| | | | | | | |
|------|--------|----|----|-------|-------|--------|
| ٠.٠١ | ١٢.٨٩١ | ١٤ | ١٥ | ٠.٦٣٦ | ٢.٠٥١ | القبلي |
|------|--------|----|----|-------|-------|--------|

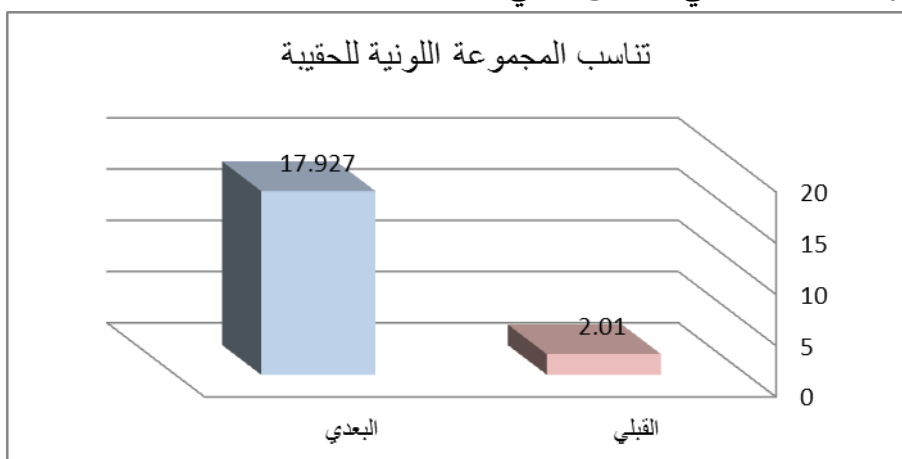
| | | | | | |
|--------|-------|-------|--|--|--------------|
| البعدي | ٧.٩٧٧ | ١.٤٣٧ | | | لصالح البعدي |
|--------|-------|-------|--|--|--------------|

الشكل العام للحقيبة

| | | | | | | |
|--------|-------|-------|----|----|-------|--------------|
| القبلي | ٢.٦٢٠ | ٠.٦٤٢ | ١٥ | ١٤ | ٩.١٨٧ | ٠.٠١ |
| البعدي | ٧.٥٣٧ | ١.٠٥٨ | | | | لصالح البعدي |



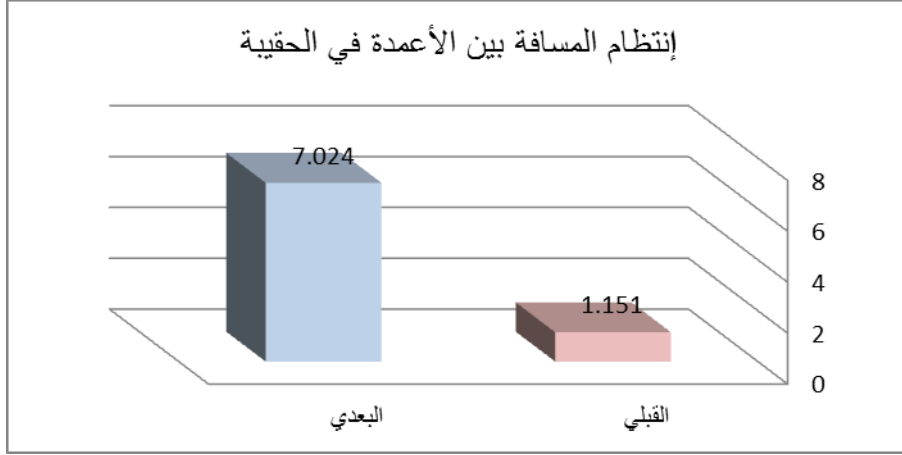
شكل (٣) يوضح الفروق بين متوسطي درجات الطالبات ذوى الإعاقة السمعية في التطبيق القبلي والبعدي لمقياس تقدير الأداء المهاري لمناسبة أحجام الخرز والخيوط المستخدمة يتضح من الجدول (٩) والشكل (٣) أن قيمة "ت" تساوي "١٠.١٦٧" لمناسبة أحجام الخرز والخيوط المستخدمة، وهي قيمة ذات دلالة إحصائية عند مستوى ٠.٠١ لصالح الإختبار البعدي، حيث كان متوسط درجات الطالبات في التطبيق البعدي "١٩.٩٣٨" ، بينما كان متوسط درجات الطالبات في التطبيق القبلي "١.٠٥١"



شكل (٤) (الفروق بين متوسطي درجات الطالبات ذوى الإعاقة السمعية في التطبيق القبلي والبعدي لمقياس تقدير الأداء المهاري لتناسب المجموعة اللونية للحقيبة

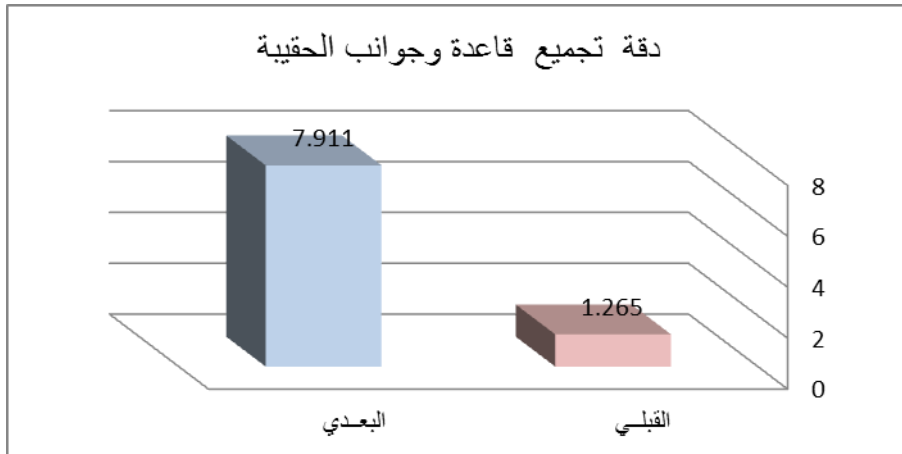
يتضح من الجدول (٩) والشكل (٤) أن قيمة "ت" تساوي "١٣.٦٧٠" لتناسب المجموعة اللونية للحقيبة ، وهي قيمة ذات دلالة إحصائية عند مستوى ٠.٠١ لصالح الإختبارالبعدي ، حيث كان

متوسط درجات الطالبات في التطبيق البعدي "١٧.٩٢٧" ، بينما كان متوسط درجات الطالبات في التطبيق القبلي "٢.٠١"



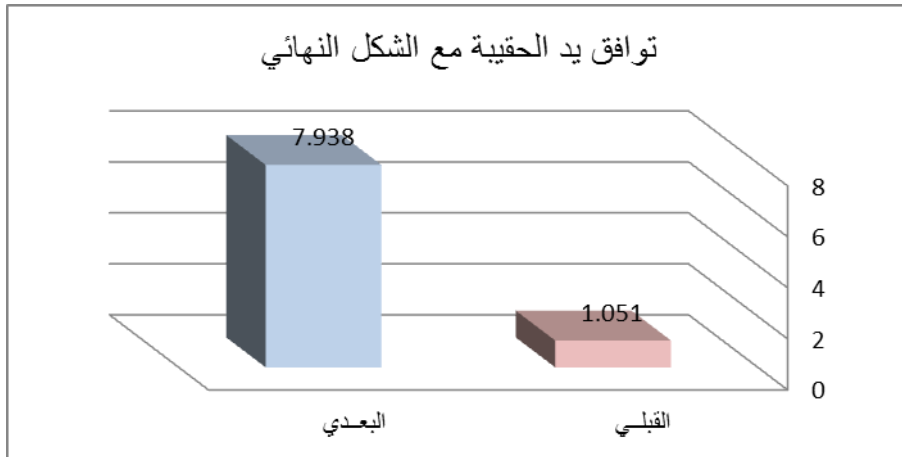
شكل (٥) الفروق بين متوسطي درجات الطالبات ذوى الإعاقة السمعية في التطبيق القبلي والبعدي لمقياس تقدير الأداء المهاري لإنتظام المسافة بين الأعمدة في الحقيقية

يتضح من الجدول (٩) والشكل (٥) أن قيمة "ت" تساوي "١٠.٣٦٠" لإنتظام المسافة بين الأعمدة في الحقيقية، وهي قيمة ذات دلالة إحصائية عند مستوى ٠.٠١ لصالح الإختبار البعدي ، حيث كان متوسط درجات الطالبات في التطبيق البعدي "٧.٠٢٤" ، بينما كان متوسط درجات الطالبات في التطبيق القبلي "١.١٥١"



شكل (٦) الفروق بين متوسطي درجات الطالبات ذوى الإعاقة السمعية في التطبيق القبلي والبعدي لمقياس تقدير الأداء المهاري لدقة تجميع قاعدة وجوانب الحقيقية

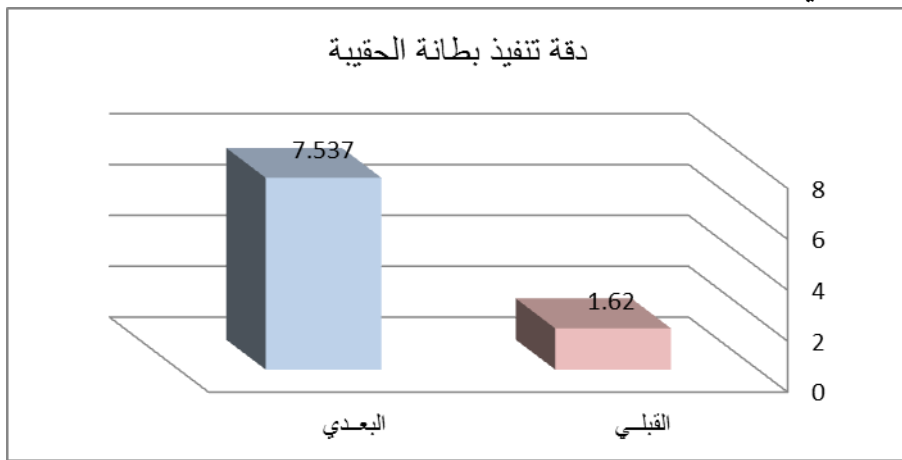
يتضح من الجدول (٩) والشكل (٦) أن قيمة "ت" تساوي "١٠.٦٤٤" لدقة تجميع قاعدة وجوانب الحقيقية، وهي قيمة ذات دلالة إحصائية عند مستوى ٠.٠١ لصالح الإختبار البعدي، حيث كان متوسط درجات الطالبات في التطبيق البعدي "٧.٩١١"، بينما كان متوسط درجات الطالبات في التطبيق القبلي "١.٢٦٥"



شكل (٧) الفروق بين متوسطي درجات الطالبات ذوى الإعاقة السمعية في التطبيق القبلي

والبعدي لمقياس تقدير الأداء المهاري لتوافق يد الحقيبة مع الشكل النهائي

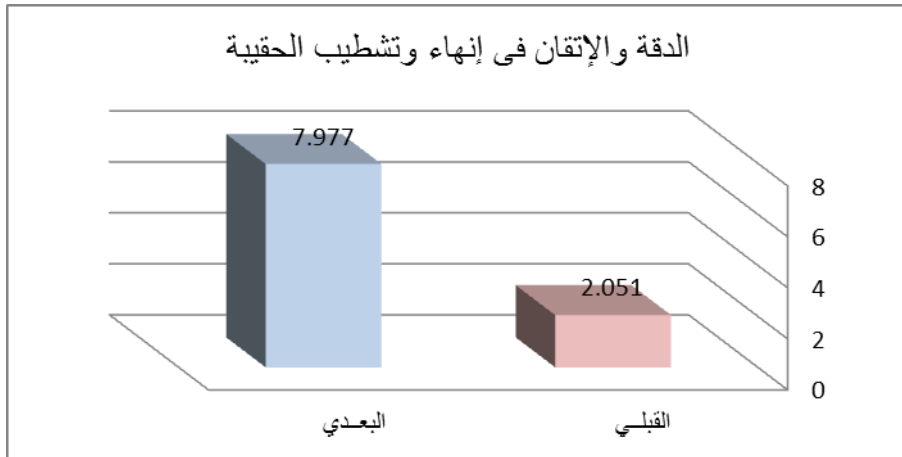
يتضح من الجدول (٩) والشكل (٧) أن قيمة "ت" تساوي "١٠.٩٨٨" لتوافق يد الحقيبة مع الشكل النهائي، وهي قيمة ذات دلالة إحصائية عند مستوى ٠.٠١ لصالح الاختبار البعدي ، حيث كان متوسط درجات الطالبات في التطبيق البعدي "٧.٩٣٨"، بينما كان متوسط درجات الطالبات في التطبيق القبلي "١.٠٥١"



شكل (٨) الفروق بين متوسطي درجات الطالبات ذوى الإعاقة السمعية في التطبيق القبلي

والبعدي لمقياس تقدير الأداء المهاري لدقة تجميع قاعدة وجوانب الحقيبة

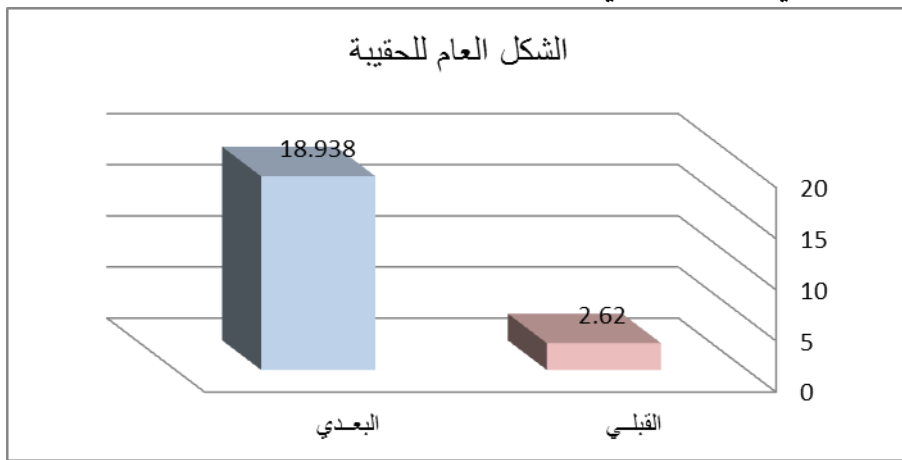
يتضح من الجدول (٩) والشكل (٨) أن قيمة "ت" تساوي "١٠.٨٧٦" لدقة تجميع قاعدة وجوانب الحقيبة، وهي قيمة ذات دلالة إحصائية عند مستوى ٠.٠١ لصالح الاختبار البعدي، حيث كان متوسط درجات الطالبات في التطبيق البعدي "٧.٥٣٧"، بينما كان متوسط درجات الطالبات في التطبيق القبلي "١.٦٢"



شكل (٩) الفروق بين متوسطي درجات الطالبات ذوى الإعاقة السمعية في التطبيق القبلي

والبعدي لمقياس تقدير الأداء المهاري للدقة والإتقان في إنهاء وتشطيب الحقيبة

يتضح من الجدول (٩) والشكل (٩) أن قيمة "ت تساوي" ١٢.٨٩١ للدقة والإتقان في إنهاء وتشطيب الحقيبة، وهي قيمة ذات دلالة إحصائية عند مستوى ٠.٠١ لصالح الاختبار البعدي، حيث كان متوسط درجات الطالبات في التطبيق البعدي "٧.٩٧٧"، وبينما كان متوسط درجات الطالبات في التطبيق القبلي "٢.٠٥١"



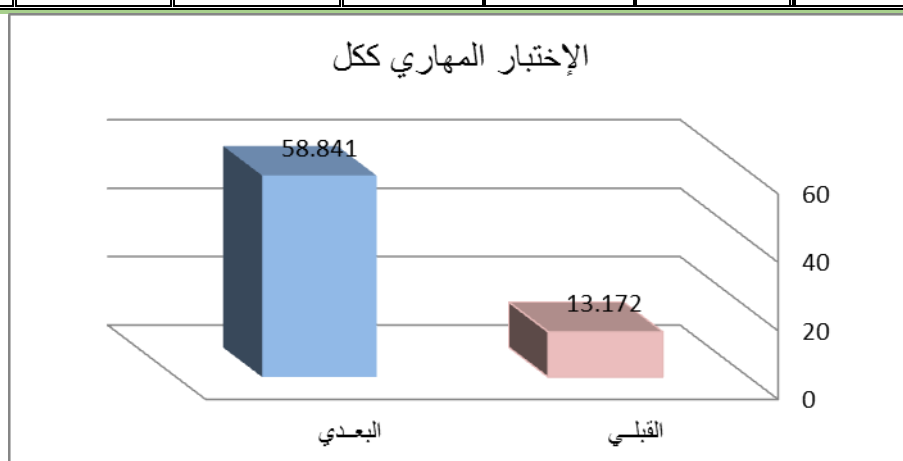
شكل (١٠) الفروق بين متوسطي درجات الطالبات ذوى الإعاقة السمعية في التطبيق القبلي

والبعدي لمقياس تقدير الأداء المهاري للشكل العام للحقيبة

يتضح من الجدول (٩) والشكل (١٠) أن قيمة "ت تساوي" ٩.١٨٧ للشكل العام للحقيبة ، وهي قيمة ذات دلالة إحصائية عند مستوى ٠.٠١ لصالح الاختبار البعدي ، حيث كان متوسط درجات الطالبات في التطبيق البعدي "١٨.٩٣٨"، وبينما كان متوسط درجات الطالبات في التطبيق القبلي "٢.٦٢"

جدول (١٠) دلالة الفروق بين متوسطي درجات الطالبات ذوى الإعاقة السمعية في التطبيق القبلي والبعدي للمجموع الكلي للاختبار المهاري

| مستوى الدلالة واتجاهها | قيمة ت | درجات الحرية "د.ح" | عدد أفراد العينة "ن" | الانحراف المعياري "ع" | المتوسط الحسابي "م" | مجموع الاختبار المهاري ككل |
|------------------------|--------|--------------------|----------------------|-----------------------|---------------------|----------------------------|
| ٠.٠١ | ٣٢.٩١٠ | ١٤ | ١٥ | ١.٤٠٤ | ١٣.١٧٢ | القبلي |
| | | | | ٣.٥٧٤ | ٥٨.٨٤١ | البعدي |



شكل (١١) الفروق بين متوسطي درجات الطالبات الصم وذوى الإعاقة السمعية في التطبيق القبلي والبعدي للمجموع الكلي للاختبار المهاري

يتضح من الجدول (١٠) والشكل (١١) أن قيمة "ت" تساوي "٣٢.٩١٠" للمجموع الكلي للاختبار المهاري ، وهي قيمة ذات دلالة إحصائية عند مستوى ٠.٠١ لصالح الاختبار البعدي ، حيث كان متوسط درجات الطالبات في التطبيق البعدي "٥٨.٨٤١" ، وبينما كان متوسط درجات الطالبات في التطبيق القبلي "١٣.١٧٢" ، وبذلك يتحقق الفرض الثاني .

مناقشة تفسير الفرض الثالث:

تم قبول الفرض الثالث من فروض البحث والذي ينص على "توجد فروق دالة إحصائية بين متوسطي درجات الطالبات الصم وذوى الإعاقة السمعية في التطبيق القبلي والبعدي للاختبار المهاري لصالح التطبيق البعدي" ، وتتفق هذه النتيجة مع الدراسات السابقة التي استعانت بها الباحثة ، ومن هذه الدراسات دراسة (تهاني الخراز، ٢٠٢٤) ، ودراسة (سهام فتحي، ٢٠١٩م) ، ودراسة (سحر زغلول، ٢٠١٣) ، ودراسة (سحر زغلول، ٢٠٢٠) ، ودراسة (علا الحسني

(٢٠٢٠) ، مما يؤكد علي ان الوحدة التدريبية ساعدت في تقديم المهارات للطالبات والتدريب عليها، وقد وجد ذلك قبولاً لديهم، مما أدى الى زيادة تفاعلهم معها واكتسابهم لمهارات تناسب المجموعة اللونية للحقيبة ، وانتظام المسافة بين الأعمدة في الحقيبة، ودقة تجميع قاعدة وجوانب الحقيبة، وتوافق يد الحقيبة مع الشكل النهائي، ودقة تنفيذ بطانة الحقيبة، والدقة والإتقان فى إنهاء وتشطيب الحقيبة، والشكل العام للحقيبة.

الفرض الرابع : ينص الفرض الرابع على ما يلي : " إيجابية آراء الطالبات ذوى الإعاقة السمعية نحو الوحدة التدريبية لتنمية المهارات تجاه الحقائق المنفذه " "للتحقق من هذا الفرض تم حساب التكرارات والنسب المئوية لآراء الطالبات نحو الوحدة التدريبية لتنمية المهارات تجاه الحقائق المنفذه ، والجدول التالي يوضح ذلك :

جدول(١١) يوضح التكرارات والنسب المئوية لآراء الطالبات ذوى الإعاقة السمعية نحو الوحدة التدريبية لتنمية المهارات تجاه الحقائق المنفذه .

| م | العبارات | موافق | | موافق إلى حد ما | | غير موافق | |
|---|--|-------|-------|-----------------|-------|-----------|---|
| | | العدد | % | العدد | % | العدد | % |
| ١ | سهولة إستخدام تقنية الخرز اثناء انتاج الحقيبة | ١٣ | ٨٦.٦٦ | ٢ | ١٣.٣٣ | ٠ | ٠ |
| ٢ | مناسبة تقنية الخرز لإنتاج حقيبة يد | ١٢ | ٨٠ | ٣ | ٢٠ | ٠ | ٠ |
| ٣ | سهولة دمج أحجام الخرز المختلفة داخل الحقيبة | ١٤ | ٩٣.٣٣ | ١ | 6.66 | ٠ | ٠ |
| ٤ | استخدام التقنية في إنتاج مكملات أخرى غير الحقيبة | ١٢ | ٨٠ | ٣ | ٢٠ | ٠ | ٠ |
| ٥ | مواكبة الحقيبة المنفذه للموضة المستدامة | ١٣ | ٨٦.٦٦ | ٢ | ١٣.٣٣ | ٠ | ٠ |
| ٦ | إقبال المستهلك لإقتناء الحقيبة المنفذه من انتاجي | ١٢ | ٨٠ | ٣ | ٢٠ | ٠ | ٠ |

| م | العبارات | موافق | | موافق إلى حد ما | | غير موافق | |
|----|---|-------|-------|-----------------|-------|-----------|---|
| | | العدد | % | العدد | % | العدد | % |
| ٧ | إمكانية تسويق الحقيبة المنفذه | ١١ | ٧٣.٣٣ | ٤ | ٢٦.٦٦ | ٠ | ٠ |
| ٨ | س أهم ت تقنية الخرز على تنمية مهاراتي | ١٥ | ١٠٠ | ٠ | ٠ | ٠ | ٠ |
| ٩ | تصلح الحقيبة المنفذه للإستخدام في فترات متعددة | ١٤ | ٩٣.٣٣ | ١ | 6.66 | ٠ | ٠ |
| ١٠ | حققت الحقيبة المنفذه التميز والتفرد | ١٢ | ٨٠ | ٣ | ٢٠ | ٠ | ٠ |
| ١١ | تعد الحقيبة المنفذه طريقة فعالة لتنمية المهارات الإبداعية لدي. | ١٤ | ٩٣.٣٣ | ١ | 6.66 | ٠ | ٠ |
| ١٢ | س أهم إختلاف ألوان الخرز في رفع القيمة الجمالية للحقيبة المنفذه | ١٣ | ٨٦.٦٦ | ٢ | ١٣.٣٣ | ٠ | ٠ |
| ١٣ | س أهم إختلاف أحجام الخرز في رفع القيمة الجمالية للحقيبة المنفذه . | ١٣ | ٨٦.٦٦ | ٢ | ١٣.٣٣ | ٠ | ٠ |

يتضح من الجدول (١١)

- ١- بالنسبة لبند " ١ " سهولة استخدام تقنية الخرز أثناء إنتاج الحقيبة: يتضح من الجدول أن ١٣ من الطالبات كانوا موافقين بنسبة ٨٦.٦٦٪، وبينما ٢ من الطالبات كانوا موافقين إلى حد ما بنسبة ١٣.٣٣٪.
- ٢- بالنسبة لبند " ٢ " مناسبة تقنية الخرز لإنتاج حقيبة يد: يتضح من الجدول أن ١٢ من الطالبات كانوا موافقين بنسبة ٨٠٪، وبينما ٣ من الطالبات كانوا موافقين إلى حد ما بنسبة ٢٠٪.

- ٣- بالنسبة لبند " ٣ " سهولة دمج أحجام الخرز المختلفة داخل الحقيبة: يتضح من الجدول أن ١٤ من الطالبات كانوا موافقين بنسبة ٩٣.٣٣ %، وبينما ١ من الطالبات كانت موافقة إلى حد ما بنسبة 6.66 % .
- ٤- بالنسبة لبند " ٤ " استخدام التقنية في إنتاج مكملات أخرى غير الحقيبة :يتضح من الجدول أن ١٢ من الطالبات كانوا موافقين بنسبة ٨٠ %، وبينما ٣ من الطالبات كانوا موافقين إلى حد ما بنسبة ٢٠ % .
- ٥- بالنسبة لبند " ٥ " مواكبة الحقيبة المنفذه للموضه المستدامة: يتضح من الجدول أن ١٣ من الطالبات كانوا موافقين بنسبة ٨٦.٦٦ %، وبينما ٢ من الطالبات كانوا موافقين إلى حد ما بنسبة ١٣.٣٣ %.
- ٦- بالنسبة لبند " ٦ " اقبال المستهلك لإقتناء الحقيبة المنفذه من إنتاجي: يتضح من الجدول أن ١٢ من الطالبات كانوا موافقين بنسبة ٨٠ %، وبينما ٣ من الطالبات كانوا موافقين إلى حد ما بنسبة ٢٠ % .
- ٧- بالنسبة لبند " ٧ " إمكانية تسويق الحقيبة المنفذه: يتضح من الجدول أن ١١ من الطالبات كانوا موافقين بنسبة ٧٣.٣٣ %، وبينما ٤ من الطالبات كانوا موافقين إلى حد ما بنسبة ٢٦.٦٦ %.
- ٨- بالنسبة لبند " ٨ " س أهم ت تقنية الخرز على تنمية مهاراتي: يتضح من الجدول أن ١٥ من الطالبات كانوا موافقين بنسبة ١٠٠ % .
- ٩- بالنسبة لبند " ٩ " تصلح الحقيبة المنفذه للإستخدام في فترات متعدده: يتضح من الجدول أن ١٤ من الطالبات كانوا موافقين بنسبة ٩٣.٣٣ %، وبينما ١ من الطالبات كانت موافقة إلى حد ما بنسبة 6.66 % .
- 10- بالنسبة لبند " ١٠ " حققت الحقيبة المنفذه التميز والتفرد: يتضح من الجدول أن ١٢ من الطالبات كانوا موافقين بنسبة ٨٠ %، وبينما ٣ من الطالبات كانوا موافقين إلى حد ما بنسبة ٢٠ % .
- ١١- بالنسبة لبند " ١١ " تعد الحقيبة المنفذه طريقة فعالة لتنمية المهارات الابداعية لدي. : يتضح من الجدول أن ١٤ من الطالبات كانوا موافقين بنسبة ٩٣.٣٣ %، وبينما ١ من الطالبات كانت موافقة إلى حد ما بنسبة 6.66 % .

١٢- بالنسبة لبند "١٢" س أهم إختلاف ألوان الخرز في رفع القيمة الجمالية للحقيقية المنفذه. يتضح من الجدول أن ١٣ من الطالبات كانوا موافقين بنسبة ٨٦.٦٦%، وبينما ٢ من الطالبات كانوا موافقين إلى حد ما بنسبة ١٣.٣٣%.

١٣- بالنسبة لبند "١٣" س أهم إختلاف أحجام الخرز في رفع القيمة الجمالية للحقيقية المنفذه. يتضح من الجدول أن ١٣ من الطالبات كانوا موافقين بنسبة ٨٦.٦٦%، وبينما ٢ من الطالبات كانوا موافقين إلى حد ما بنسبة ١٣.٣٣%، وبذلك يتحقق الفرض الرابع.

مناقشة تفسير الفرض الرابع:

تم قبول الفرض الرابع من فروض البحث والذي ينص على "إيجابية آراء الطالبات ذوى الإعاقة السمعية نحو تنمية المهارات تجاه الحقائق المنفذه، وتتفق هذه النتيجة مع الدراسات السابقة التي استعانت بها الباحثة، ومن هذه الدراسات دراسة (تهاني الخراز، ٢٠٢٤)، ودراسة (سحر زغول، ٢٠٢٠)، ويرجع ذلك الى تأثر وإستفادة الطالبات من الوحدة التدريبية من خلال تقنية الخرز مما يدل على إستعداد الطالبات ذوى الإعاقة السمعية للإستجابات الموجبة.

توصيات البحث

في ضوء نتائج البحث نوصي بالآتي:

١- إلتماس كل ما هو جديد في مجال مكملات الملابس بما يتناسب مع العصرية والحداثة بأقل التكاليف الممكنة.

٢- فتح قنوات إتصال لتبادل الخبرات بين (المدرسين ذوى الخبرة - العاملين بالمشروعات الصغيرة والمتوسطة) مع المؤسسات التعليمية والتطبيقية للقضاء على البطالة من ذوى الإعاقة السمعية.

٣- مساندة الاتجاهات التعليمية والاستفادة من تقنيات المعلومات الحديثة لاكساب الطالبات والخريجات ذوى الإعاقة السمعية المعارف والمهارات المطلوبة.

المراجع:

- إلهام فتحي عبدالعزيز (٢٠١٩) "فاعلية استخدام برنامج (Adobe illustrator) في تعلم مهارات تصميم الأزياء للفتيات المعاقين سمعياً" مجلة العمارة والفنون، المجلد (٤)، العدد (١٤)، الجمعية العربية للحضارة والفنون الإسلامية.
- الجوهرة محمد الدوسرى (٢٠١٩) "فاعلية استخدام استراتيجية الخرائط الذهنية فى تنمية مهارات حل المشكلات بمقرر التربية الأسرية بالمرحلة المتوسطة"، مجلة القراءة والمعرفة، جامعة عين شمس، كلية التربية، الجمعية المصرية للقراءة والمعرفة، عدد ٢٠٨ فبراير.

- أسماء علي أحمد (٢٠٢٠) " فعالية وحدة تعليمية باستخدام تقنية عقود التعلم فى تنمية معارف ومهارات الكروشيه التونسى الجمعية المصرية للاقتصاد المنزلى، المجلد (٣٦)، العدد (٢)، جامعة حلوان .
- أسماء أحمد محمد (٢٠٢٢) " الافادة من الفن اليدوي لتاهيل التلاميذ ذوي الاعاقة السمعية "المجلة العربية لعلوم الاعاقة والموهبة , المؤسسة العربية للتربية والعلوم والآداب, مجلد (٦), عدد (٢٢) , مصر .
- أمال أحمد صادق ، فؤاد عبد اللطيف أبو حطب (٢٠٠٠): علم النفس التربوي ، مكتبة الأنجلو المصرية ، القاهرة ، الطابعة (٣) .
- بيداء أنور رزوقي (٢٠١٨) " حقيية تعليمية فى فن الكروشيه وفاعليتها فى تنمية مهارات الأشغال اليدوية " مجلة الأستاذ للعلوم الإنسانية والاجتماعية, كلية التربية ابن رشد، العدد (٢٢٤)، جامعة بغداد. العراق.
- جان إيتون (٢٠١١) " الكروشيه فن وصناعة " ، ترجمة دار الفاروق ، الجيزة.
- تهاني سليمان الخراز (٢٠٢٤) " فعالية وحدة تعليمية مقترحة لتنمية معارف ومهارات الطالبات تجاه تصنيع الملابس الرياضية النسائية بمقرر إعداد وتنفيذ نماذج ملابس النساء " مجلة العلوم التربوية والإنسانية , العدد ٣٧, كلية الامارات للعلوم التربوية.
- سهام محمد فتحي (٢٠١٩) " فاعلية وحدة تعليمية فى الطباغة على الجلود الطبيعية للطلاب المتخصصين " مجلة بحوث التربية النوعية، العدد (٥٤)، كلية التربية النوعية، جامعة المنصورة
- رجاء مصطفى حسن (٢٠١٩) " فاعلية نموذج مقترح للتطبيق عبر الهواتف النقالة لتنمية معارف ومهارات التطريز اليدوي " مجلة بحوث التربية النوعية ، العدد (٣٦) ، كلية التربية النوعية، جامعة المنصورة.
- رجاء مصطفى حسن (٢٠٢٤) " فاعلية التعلم النشط لإكساب الصم وذوى الإعاقة السمعية مهارات فن الكروشيه لتنفيذ ملابس أطفال " مجلة الفنون والاداب وعلوم الإنسانيات والاجتماع، العدد ١٠٩, كلية الإمارات للعلوم التربوية.
- رجاء مصطفى حسن، وهالة مصطفى ابوالعلا (٢٠٢١) " برنامج تدريبي لإكساب الصم وضعاف السمع مهارات فن الدانتيل "Hairpin Lace" لإثراء مكملات الملابس " المجلد ٧, العدد ٣٤, مجلة البحوث فى مجالات التربية النوعية ، كلية التربية النوعية ، جامعة المنيا .

- رحاب أحمد نكي (٢٠٢١) "برنامج تدريبي لتوظيف تقنيات النسيج اليدوي لذوي الإعاقة السمعية "الصم" بالاستفادة من زخارف جدران بوركينيا فاسو "المجلة العلمية لجمعية إمسيا التربوية عن طريق الفن , ٢٦ع , جمعية إمسيا التربوية عن طريق الفن .
- زينب عبدالحفيظ فرغلي، أحمد وحيد مصطفى، هشام أحمد عاصم، أسماء صلاح اسماعيل (2016) " برنامج للتدريب الافتراضي لاكتساب مهارات الكي في مصانع الملابس الجاهزة في ضوء القواعد الأرجونومية " مجلة التصميم الدولية ، المجلد (٦) ، العدد (٣).
- سحر علي زغلول (٢٠١٣) "فاعلية وحدة تعليمية في تصميم ملابس النساء الداخلية والمنزلية اللانجري في تنمية معارف و مهارات و اتجاهات طلاب قسم الملابس و النسيج " مجلة علوم وفنون - دراسات وبحوث: المجلد ٢٣، العدد ٢، جامعة حلوان - مصر .
- سحر علي زغلول (٢٠٢٠) "فاعلية برنامج تدريبي لتنمية مفاهيم ومهارات وإتجاهات الخريجات في تصميم الأزياء باستخدام الحاسب الآلي" مجلة العمارة والفنون والعلوم الإنسانية: الجمعية العربية للحضارة والفنون الإسلامية، العدد ٢٠ .
- عبد الرحمن عبد الهاشمي المالي ، طه علي الديلمي (٢٠٠٨) " إستراتيجيات حديثة في فن التدريس ، دار الشروق ، الأردن.
- عبد المطلب امين القريطى (٢٠٠٥) " سيكولوجية ذوى الاحتياجات الخاصة وتربيتهم" ، دار الفكر العربي ، الطبعة الرابعة ، القاهرة.
- علا سالم الحسني (٢٠٢٠) "برنامج تعليمي لاستخدام الاقدام الضاغطة في تنفيذ تقنيات حياكة الملابس" مجلة الفنون والاداب وعلوم الإنسانيات والاجتماع، العدد ٥١، كلية الإمارات للعلوم التربوية.
- كوثر حسني كوجك (٢٠٠١) : اتجاهات حديثة في المناهج وطرق التدريس، عالم الكتب ، القاهرة.
- منال طلعت محمود (٢٠١٣) "الموارد البشرية وتنمية المجتمع المحلي ، المكتب الجامعي الحديث للنشر والتوزيع ، الإسكندرية.
- نشوة مصطفى حافظ، وفاء عبدالراضي قرشي، أسماء رفيع أحمد (٢٠٢٣) " تصميم ملابس مبتكرة باستخدام تقنيات النسيج بالخرز"مجلة العمارة والفنون، العدد (١٠).
- Susan, geringer, 2015:" fashion, color, line, and design “, third edition, glonoce publishing, company, division, of Macmillan, inc
- <https://www.almaany.com/ar/dict/ar>(Accessed 24 /10/ 2024)