

أثر استخدام إستراتيجية التعلم التعاوني " الجيجسو " على تنمية مهارات فن الأسموكينج لدى الحرفيات كنواه لمشروع صغير

د/ رجاء مصطفى محمد حسن

أستاذ مساعد الملابس والنسيج - قسم تصميم الأزياء
كلية الفنون والتصاميم - جامعة القصيم

المستخلص

هدف البحث إلى قياس أثر استخدام إستراتيجية التعلم التعاوني "الجيجسو" في تحصيل وتنمية مهارات فن الأسموكينج لدى الحرفيات كنواه لمشروع صغير، وأشتملت عينة البحث على مجموعة تجريبية واحدة قبل / بعدى وعددها ٢٠ من الحرفيات بجمعية الملك عبد العزيز (عون) بمدينة بريدة ، القصيم وذلك بعد تقسيمهم إلى أربع مجموعات تعاونية على حسب تخطيط الدرس.

، وأسفرت النتائج توجد فروق دالة إحصائياً بين متوسطي درجات الحرفيات في التطبيق القبلي والبعدي لإستراتيجية التعلم التعاوني "الجيجسو" لتنمية مهارات فن الأسموكينج كنواه لمشروع صغير لصالح التطبيق البعدي، حيث أن قيمة "ت" تساوي "٥٠.٦٠٢" وهي قيمة ذات دلالة إحصائية عند مستوى ٠.٠١ ، حيث كان متوسط درجات الحرفيات في التطبيق البعدي "٦٥.٧٤٦" ، بينما كان متوسط درجات الحرفيات في التطبيق القبلي "١٢.٦٤٠" ، مما يشير إلى وجود فروق حقيقية بين التطبيقين لصالح التطبيق البعدي ، مما يدل على فاعلية إستراتيجية التعلم التعاوني "الجيجسو" لتنمية مهارات فن الأسموكينج لدى الحرفيات كنواه لمشروع صغير ، وتوجد فروق دالة إحصائياً بين متوسطي درجات الحرفيات في التطبيق القبلي والبعدي للاختبار التحصيلي لصالح التطبيق البعدي
الكلمات المفتاحية: إستراتيجية الجيجسو- فن الأسموكينج - مشروع صغير .

The effect of using the cooperative learning strategy “Jigsaw” on developing the skills of smoking art among craftswomen as the nucleus of a small project

Abstract

The research aimed to measure the effect of using the cooperative learning strategy “Jigsaw” in acquiring and developing the skills of smoking art among craftswomen as the nucleus of a small project. The research sample included one experimental group, before/after, of 20 craftswomen at the King Abdul Aziz (Aoun) Society in the city of Buraidah, Qassim. After dividing them into four cooperative groups according to the lesson plan, The results revealed that there are statistically significant differences between the average scores of craftsmen in the pre- and post-application of the cooperative learning strategy “Jigsaw” to develop the skills of the art of smoking as the nucleus of a small project in favor of the post-application, as the value of “t” is equal to “50.602”, which is a statistically significant value at the level of 0.01. The average score for the literal letters in the post-application was “65.746,” while the average score for the literal letters in the pre-application was “12.640,” which indicates that there are real differences between the two applications in favor of the post-application, which indicates the effectiveness of the strategy, There are statistically significant differences between the average scores of the letters in the pre- and post-application of the achievement test in favor of the post-application.

Keywords: Jigsaw strategy - the art of smoking - a small project.

المقدمة:

تؤدي الصناعات الصغيرة دوراً مهماً في التنمية فمن خلالها يمكن إقامة مشروعات للمنتجات الصغيرة المطرزة يدوياً أو اليداً والتي تساهم في تشغيل خريجي الكليات المتخصصة والحرفيات والذين لم تتاح لهم فرص العمل للمساهمة في القضاء على البطالة ، الأشغال اليدوية تصنف من الحرف التراثية التي تهتم بها الدولة، وتمثل مجالاً خصباً للمشروعات الصغيرة، وبخاصة فن التطريز وما يتضمن من أساليب الذي لا يحتاج إلى الآت أو ماكينات أو أي مساحات كبيرة من الأماكن، حيث أن المشروعات الصغيرة تستوعب أعداداً كبيرة من الحرفيات وذلك بعد تدريبهم بواسطة متخصصين في الحرف التراثية.

التعلم التعاوني هو نموذج تدريس يتطلب من المتعلمين العمل بعضهم مع بعض والحوار فيما يتعلق بالمادة الدراسية وأن يعلم بعضهم بعضاً وأثناء هذا التفاعل النشط تنمو لديهم مهارات شخصية واجتماعية إيجابية. (كوجك، كوثر ،٢٠٠٧، ص١٣٨)

التعلم التعاوني ليس مجرد وضع المتعلمين في مجموعات صغيرة تعمل على تنفيذ المهام التي يكلفهم بها المعلم ولكن للتعلم التعاوني مجموعة من العناصر الأساسية التي يجب توافرها في الموقف التعليمي وهي : الاعتماد المتبادل الإيجابي ، التفاعل المشجع وجهاً لوجه، والمحاسبة على المسؤولية الفردية واستخدام المهارات التعاونية بين المتعلمين.

وينفذ التعلم التعاوني داخل المعامل الدراسية من خلال تطبيق عدد من الاستراتيجيات تتفق جميعها مع ضرورة تقسيم الطلاب إلى مجموعات صغيرة من أربعة إلى ستة أفراد يتعاونون فيما بينهم لإنجاز مهام محددة ، وتمثل هذه الاستراتيجيات في : استراتيجية التعلم معاً.

استراتيجية الجيسو (تكامل المعلومات المجرأه ١)

استراتيجية البحث (الإستقصاء)

استراتيجية تحصيل الفرق الدراسية.

استراتيجية البنوية. (إبراهيم، مجدى ،٢٠٠٤، ص ٧٣١)

ونقتصر الدراسة الحالية على إستراتيجية (الجيسو) والتي تعرف بأسم إستراتيجية التعلم التعاوني التكاملي أو الفرق المشاركة أو الترتيب المتشابه.

(زيتون، حسن ،٢٠٠٣، ص٣٠٩)

وتعتبر هذه الاستراتيجية شكل من أشكال التعلم التعاوني والذي يتعلم فيه الطلاب من خلال نشاطهم ضمن مجموعات صغيرة بحيث يصبح كل طالب داخل مجموعة متخصص أو خبير في مهمة من مهمات الدرس ليقوم بتعليمها لبقية أعضاء المجموعة، وتقوم تلك الاستراتيجية على تدعيم التعاون بين

الطلاب داخل القاعات الدراسية وتعزيز مبدأ تتالي الأداء والأدوار وإيجاد اعتماد إيجابي ومتبادل في المصادر والمواد التعليمية والهدف والمكافأة وتقسيم المهام التعليمية.

(الديب، محمد، ٢٠٠٧، ص٦٧ : ٧٠)

الإسموكينج هو أسلوب من أساليب التطريز ظهر قديماً في القرن الثامن عشر؛ حيث استخدم في ملابس المزارعين المصنوعة من الكتان والقطن الخشن، بينما أكدت بعض الدراسات أنه ارتبط حديثاً بملابس الأطفال والمفروشات، وذلك عن طريق تقديمه برؤية مختلفة تماماً عن تلك الرؤى المتعارف عليها لفن الإسموكينج؛ مما يتيح لمصمم الأزياء القدرة على التخيل والإبداع والابتكار، وإعادة صياغته بأسلوب فني يتماشى مع الموضة الحديثة للأزياء التي تتميز بإعطاء تأثيرات وملامس مختلفة لسطح النسيج أو ما يعرف بفن التلاعب بالنسيج. (الدرميح، أمانى ، عطية، رانيا ، ٢٠٢٠، ص٢٧٣)

يعد الاسموكس أسلوب من أساليب التطريز اليدوي وهو من أقدم الفنون الجميلة والدقيقة التي عرفها الإنسان والتي لحقت بصناعة النسيج منذ القدم ، ويرتبط التطريز ارتباطاً وثيقاً بالخامة التي يتعامل معها ، ويضيف ثراءً فنياً وقيمة جمالية للقطعة التي تزخرف به ، فيعطى التطريز تأثيرات وملامس مختلفة لسطح القماش بواسطة أساليب تتنوع وتختلف اختلافاً واضحاً فيما بينها ومن هذه الأساليب أسلوب الاسموكس (Smocking) والذي يندرج مئة عدة غرز وطرق للتنفيذ ذات تكوين جميل من خلال (ثنيات بسيطة) وضم القماش (كشكشنة) بالتساوي لتعطى تأثيرات مختلفة ومتنوعة تعتمد على المهارة والدقة في التنفيذ.

(عبدالقادر، إيمان ، وآخرون، ٢٠٠٣، ص ٢١)

مما ورد في رؤية المملكة ٢٠٣٠ من حرص واهتمام بالتعليم جاء الشعار الجميل وهو (نتعلم لنعمل) ليؤكد مواصلة المملكة على الاستثمار في التعليم والتدريب، وتعزيز الجهود لمواءمة مخرجات المنظومة التعليمية مع احتياجات سوق العمل، والتوسع في برامج التدريب المهني.

(وثيقة رؤية المملكة، ٢٠١٦، ص٣٦)

تعد المشروعات الصغيرة قلب إقتصاد في المملكة العربية السعودية، حيث أصبحت من أهم دعائم التنمية الصناعية السعودية، وهي الخطوة الأولى للدخول في عالم المال والأعمال والتجارة والتي تتيح للمرأة فرصة العمل، وتتيح لها فرصة تحقيق الذات، والإنجاز في المجتمع؛ حيث تسهم في تحسين أوضاع المرأة وأسرتها اجتماعياً واقتصادياً.

(أبو عوف، مدنية ، ٢٠١٤، ص١٦)

وقد أكدت نتائج بعض البحوث والدراسات على أهمية استخدام التعلم التعاوني في مجال الملابس والنسيج ومنها دراسة (ماضى، ماجدة ، وآخرون ، ٢٠١٣) هدفت الى قياس فاعلية استخدام أسلوب التعلم التعاوني في بناء النموذج الأساسي للبلوزة الكلاسيك باستخدام الفيديو التعليمي وقياس مستوى التحصيل الطلابي معرفياً ومهارياً، أما دراسة (أبو هشيمة ، أسامة، ٢٠١٥) بعنوان " فاعلية التعلم التعاوني في تعلم بعض

مهارات تنفيذ القميص الرجالي " وهدف الى استخدام استراتيجية الجيجسو في تعلم مهارات تنفيذ إسورة القميص الرجالي ومرد الكم مقارنة بالطريقة التقليدية في التدريس ،وهدفت دراسة (حسن، رجا، ٢٠١٧) إلى قياس فاعلية " إستراتيجية الجيجسو "في تحصيل وإكتساب الطلاب لبعض التقنيات الحديثة للجيوب الشق(العروة) وهى "جيب العروة المثلى - جيب العروة السهم - جيب العروة المنحنى"، كما اشارت دراسة (ذكى، اسماء ، ٢٠٢١) الى تحديد أثر استخدام استراتيجية التعلم التعاونى (جيكسو ١) فى تنمية مهارات الطلاب فى رسم باترون بعض موديلات البنطلون الحرىمى، .

ومن الدراسات والبحوث السابقة التى تناولت فن الأسموكينج ، دراسة (السيد ، هاله، ٢٠١٣)، وهدفت الى قياس أثر التطريز بأسلوب الأسموكينج على الخصائص الوظيفية والجمالية للمفروشات". وإثراء مجال التطريز من خلال التعمق في دراسة أسلوب "الإسموكينج" وتوظيفه في المفروشات، ودراسة الخامات التي يمكن استخدامها فيه، وطرق إعداد الباترونات الخاص به ومعرفة آراء المتخصصين ومدى تقبل المستهلكين لهذا النوع من الفن. دراسة(الدريميج ، أماني ، وعطية ،رانيا، ٢٠٢١) وهدفت الى إثراء ملابس السهرة باستخدام جماليات أسلوب الأسموكينج فى التصميم على المانيكان ثم توظيف الإمكانيات الجمالية لأسلوب الإسموكينج في تقديم (٨) مقترحات لتصميمات عصرية لملابس السهرة تناسب المرأة من (٢٠ - ٣٥) سنة، ومقاساتهن من (٣٨-٤٢)، من خلال التصميم على المانيكان، وهدفت دراسة (حمادة، هبه ، ٢٠٢١) الى الاستفادة من فن الاسموكينج كمصدر الهام ملابس سهرة نسائية على المانيكان.

ومن خلال العرض السابق للدراسات والبحوث السابقة، نجد أنها أكدت على فاعلية التعلم التعاونى فى تنمية معارف ومهارات الطالبات فى بعض مجالات الملابس والنسيج ، ولكن لم يتناول التعلم التعاونى " إستراتيجية الجيجسو " فى تعلم تقنيات فن الاسموكينج ومن هذ المنطلق جاءت فكرة البحث لتنمية مهارات الحرفيات بمدينة بريدة ، القصيم.

ومن الأهداف الواعدة في رؤية ٢٠٣٠ دعم المنشآت الصغيرة والمتوسطة حيث إنها من اهم محركات النمو الأقتصادي اذ تعمل على خلق الوظائف ودعم الابتكار وتعزيز الصادرات وتسهيل فرص لتمويل المشروعات متناهية الصغر.

www.vision2030.gov.sa

مشكلة البحث:

أن المملكة العربية السعودية تحظى بالعديد من الحرفيات اللاتي اتخذن من حرفة التطريز اليدوى مصدراً لدخلهن المالى، ولكن نجد افتكار الحرفيات لبعض المهارات والفنون ، فمما سبق ومن خلال الدراسات السابقة رأت الباحثة إن استخدام استراتيجية الجيجسو في فن الأسموكينج يمد الحرفيات بالمهارات والمعلومات التي تمكنهن من رفع المستوى التقنى من خلال عمل مشروعات صغيرة لصنع(الستائر - الخداديات - مفارش الأسرة - دمج الأسموكينج في الملابس)، هذا مما دعا الباحثة إلى إمكانية الاستفادة

من فن الأسموكينج في خدمة المشروعات الصغيرة، حيث يعطي هذا الأسلوب إضافة جمالية بالإضافة إلى سهولة تنفيذه.

ويمكن صياغة مشكلة البحث في التساؤلات الآتية :

١- ما غرز فن الأسموكينج؟

٢- ما أثر "إستراتيجية التعلم التعاوني" الجيسو" على تحصيل الحرفيات لمعارف فن الأسموكينج؟

٣- ما أثر "إستراتيجية التعلم التعاوني" الجيسو" على تنمية مهارات الحرفيات لفن الأسموكينج؟

أهمية البحث Significance: قد تسهم أهمية هذا البحث في :

١- القاء الضوء على أهمية اسلوب التعلم التعاوني "إستراتيجية الجيسو" في التدريب وما يحققه من

تفاعل ومشاركة بين المتدربين.

٢- تلبية احتياجات سوق العمل في إعداد كوادر فنية تتوافر فيها القدرات المعرفية والمهارية التي

تحقق لهم التكامل الفكري والتطبيقي في مجال الملابس.

أهداف البحث Objectives: يهدف البحث إلى

١- تحديد تقنيات و غرز فن الأسموكينج .

٢- قياس أثر "إستراتيجية التعلم التعاوني" الجيسو" على تحصيل الحرفيات لمعارف فن

الأسموكينج.

٣- قياس أثر "إستراتيجية التعلم التعاوني" الجيسو" على تنمية مهارات الحرفيات لفن الأسموكينج.

حدود البحث Delimitation: إقتصر البحث على

١- الحدود الموضوعية / تعلم مهارات فن الأسموكينج باستخدام إستراتيجية التعلم التعاوني الجيسو.

٢- الحدود البشرية / تم التطبيق على الحرفيات -مدينة بريدة - القصيم.

٣- الحدود المكانية / تم التطبيق في جمعية الملك عبد العزيز (عون) ببريدة، القصيم.

٤- الحدود الزمانية/ تم التطبيق في الفصل الدراسي الثاني من العام الجامعي (٢٠٢٤) في الفترة

من (١/٥/٢٠٢٤م الى ١٨/٥/٢٠٢٤م).

فروض البحث Hypothesis:

١- توجد فروق دالة إحصائياً بين متوسطي درجات الحرفيات في التطبيق القبلي والبعدي لإستراتيجية

التعلم التعاوني "الجيسو" لتنمية مهارات فن الأسموكينج كنواه لمشروع صغير لصالح التطبيق

البعدي"

٢- توجد فروق دالة إحصائياً بين متوسطي درجات الحرفيات في التطبيق القبلي والبعدي للاختبار

التحصيلي لصالح التطبيق البعدي

٣- توجد فروق دالة إحصائياً بين متوسطي درجات الحرفيات في التطبيق القبلي والبعدي لاختبار الأداء المهاري لصالح التطبيق البعدي

منهج البحث Methodology:

يستخدم البحث الحالي:

١- المنهج الوصفي لوصف وتحليل المهارات المرتبطة بتقنيات وغرز فن الأسموكينج (رسم الباترون الشبكي ، غرزة الزجراج ، غرزة ورق الشجر ، غرزة المثلثات المتداخلة ، غرزة الخطوط المتداخلة ، غرزة الزهرة)

٢- المنهج شبه التجريبي وذلك بغرض التعرف على فاعلية المتغير المستقل (استراتيجية التعلم التعاوني الجيسو) على المتغير التابع مستوى التحصيل المعرفي والأداء المهاري المرتبط بمهارات فن الإسموكينج.

عينة البحث:

وتتكون عينة البحث من:

العينة الأساسية عددها (٢٠) من الحرفيات - جمعية الملك عبد العزيز (عون) - بريدة.

أدوات البحث Research Tools:

- ١- إستمارة تحليل المهارات الخاصة بغرز فن الأسموكينج (رسم الباترون الشبكي ، غرزة الزجراج ، غرزة ورق الشجر ، غرزة المثلثات المتداخلة ، غرزة الخطوط المتداخلة ، غرزة الزهرة).
- ٢- اختبار تحصيلي معرفي (قبلي / بعدي) لقياس المعارف المرتبطة بغرز فن الأسموكينج.
- ٣- اختبار مهاري (قبلي / بعدي) لقياس المهارات المرتبطة بتقنيات الأسموكينج.
- ٤- بطاقة ملاحظة الأداء المهاري لتقييم العينات الناتجة عن الاختبار المهاري.

مصطلحات البحث :

فاعلية Efficacy:

يقصد بالفاعلية تحديد الأثر المرغوب أو المتوقع الذي يحدثه برنامج الوحدة الدراسية بغرض تحقيق الأهداف التي وضعت من أجلها ويقاس هذا الأثر من خلال التعرف على الزيادة أو النقص في مستوى درجات أفراد العينة في موقف داخل معمل الدراسة. (ابو النصر،مدحت ، ٢٠٠٥ ، ص ٩٩)

المهارة skill:

- أداء عمل ما وإنجازة بدقة دون أخطاء في اسرع وقت وبأقل جهد ممكن

(عزیز، مجدي ، ٢٠٠٤، ص٢١٣)

إستراتيجية الجيسو jigsaw Strategy

هو تخطيط عقلي وتصوري لمجموعة من الإجراءات المتتابعة تتضمن الجوانب المعرفية والمهارية والاتجاهات الفنية . (فتحي، سهام ، ٢٠٠٤ ، ص ١٠)
فن الأسموكينج :

- **Smocking**: خياطة شبكية سداسية مثل قرص شمع عسل النحل والتي تفصل الكسرات الدقيقة وتمسكها في نفس الوقت، ويؤدي ذلك إلى امتلائها وضبط الملابس حول الجسم بشكل مريح.
(مؤمن ،نجوى ، وعبدالغفار، سها ، ٢٠٠٩ ، ص ٢٨٥)

المشروعات الصغيرة Small Business :

- كل نشاط لإنتاج سلع وخدمات تستعمل فيه تقنية غير معقدة ويتميز بقله رأس المال المستثمر ويعتمد على تشغيل العمالة بشكل أكبر .
(العبادي، سمير ، سلمان، ميساء ، ٢٠١٥ ، ص ١٤)
- هي تلك الأنشطة الإقتصادية ذات الكيانات المحددة والتي يتراوح عدد العاملين فيها بين خمسة إلى عشرة اشخاص، وإن مشروعات الأعمال الصغيرة هي التي تحدد بأنشطة محددة وتمارس عملياتها وفعاليتها الإقتصادية في مناطق جغرافية معينة.
(الحسيني، فلاح ، ٢٠٠٦ ، ص ٢١)

الإطار النظري:

إستراتيجية الجيسو jigsaw Strategy :

تعتبر أحد أنماط التعلم التعاوني تم ابتكارها من د. البرت أرنوسون للقضاء على التميز العنصرى بين الطلاب ، حيث أن طلاب المجموعة الواحدة يجب أن يتكاملوا فى أداء المهام المنوطة بهم ويتشاركوا بفعالية ، فإن كان أحد الطلاب ضرورياً فإن الطالب الآخر أيضاً ضرورى فى المجموعة ذاتها.
(الحيلة، محمود ، ٢٠٠٥ ، ص ١٤٩)

خطوات الإستراتيجية :

- تم تقسيم الطلاب إلى مجموعات مؤلفة من ٥ طلاب غير متجانسة (وهو شرط ضرورى فقد يكون عدم التجانس فى القدرات أو أى فروق فردية أخرى يرى المعلم أنها ذات أهمية بالغة ، مثل العنصرية القبلية بين الطلاب.
- تم تعيين طالب واحد من كل مجموعة كقائد ويجب أن يكون هذا القائد الأكثر نضجا بين المجموعة (بداية على الأقل)
- تم توزيع المهام على عدد الطلاب فى المجموعة الواحدة ومن ثم بقية المجموعات وتم التوزيع بورقة موضحاً اسم الطالب والمهمة المحددة وليس حفظها.
- يتطلب من كل طالب المهمة ذاتها أو المحتوى من كل مجموعة بتشكيل مجموعات أخرى.
- تم تشجيع الطلاب على أن يتنافسوا ويتبادلوا الأفكار حول المهمة المحددة لاستيعابها ، وأن يتفقوا على كيفية تدريس هذه المهمة لزملائهم فى مجموعاتهم الأصلية.

- أطلب من الطلاب العودة إلى مجموعاتهم الأصلية.
- يقوم كل طالب بالشرح ويعلم زملاءه في المجموعة نفسها بطرح الأسئلة.
- يقوم المعلم بالتنقل بين مجموعة وأخرى ولاحظ العمليات التي تجرى بين أعضاء كل مجموعة والتدخل في حالة وجود مشكلة ، ويفضل أن يكون التدخل عن طريق قائد المجموعة بداية وتوجيهه إلى كيفية حلها.
- أخيراً وبعد نهاية النقاش ، تم تقييم جميع الطلاب من خلال إختبار قصير معرفي تحصيلي ، واختباري مهارى . (محمود الحيلة ، ٢٠٠٥، ص١٥٠)

أنواع فن الاسموكنج:

- النوع الأول: **الإسموكينج الإنجليزي** وهو: إجراء من خطوتين يتضمن ترتيب القماش وضمه إلى طيات بارزة عن طريق شد صفوف من خيوط السراجة، (سواء التي تمت خياطتها يدويا أم عن طريق آلة الإسموكينج (smocking pleater machine))، وتطريز مجموعة من الغرز على صفوف الطيات البارزة، ويتصف هذا النوع من التطريز بالمرونة.
- النوع الثاني: **الإسموكينج المباشر** وهي: خياطة قائمة على رسم شبكة من النقاط على النسيج، وضم هذه النقاط إلى طيات عن طريق الإبرة والخيط، مكونة بذلك شكل زخرفي، وهو يحاكي الإسموكينج الإنجليزي؛ ولكن ينجز بخطوة واحدة بدل من خطوتين.
- النوع الثالث: **الإسموكينج الأمريكي الشمالي** وهو: عبارة عن شبكة منتظمة من الغرز المسحوبة من خلال باترونات معينة لكل غرزة، ويعيد تشكيل القماش إلى تكوين معقد من الطيات.
- النوع الرابع: **الإسموكينج الإيطالي** وهو: عمل طيات متقاربة على طول خط صفوف الخياطة مع وجود انحرافات، فينشأ من ذلك نقش غير منتظم. (Wolff, C, 1996,p129-144)

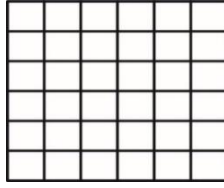
استخدامات غرز فن الإسموكينج:

- استخدم أسلوب الإسموكينج قديما في ملابس المزارعين والحرفيين، وحديثا استخدم في الإكسسوارات والمفروشات، وبخاصة الخداديات وحقائب اليد التي تعطي أشكالا جميلة وجذابة . (أمانى الدريميح، رانيا عطية، ٢٠٢٠، ص٦٥)

طريقة إعداد باترون فن الأسموكنج

- طريقة إعداد الباترون الخاص بغرز الإسموكينج الأمريكي تتوقف على إعداد باترون شبكي "Lattice pattern" وهو عبارة عن شبكة مربعة الشكل تتحدد مساحة المربع الواحد فيها تبعاً للمقاس المطلوب للغرزة شكل (١)، وأفضل مقاس يتراوح بين (٢,٥ × ٢,٥ أو ٣×٣ أو ٤×٤) وتبنى على ظهر أو وجه النسيج بناءً على نوع الغرزة، وذلك باستخدام المسطرة والقلم الرصاص أو القلم الأصفر، أو باستخدام المارك؛ وذلك على حسب طبيعة الخامة ولونها. (السيد، هاله ، ٢٠١٣ ، ص١٧٣)

ثم ترسم الخطوط الإرشادية الخاصة بكل غرزة، وتوضح اتجاهات وأماكن دخول الإبرة لضم أجزاء النسيج على ظهر النسيج، ليظهر لنا شكل الغرزة المطلوبة على الوجه.



شكل (١) الباترون الشبكي.

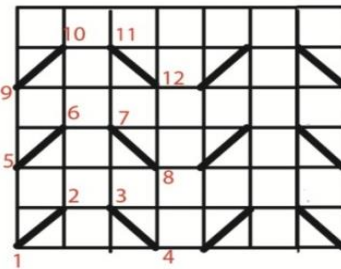
تقنيات وعرز الإسمونج وطريقة تنفيذها:

١- غرزة الزجراج:

طريقة العمل: رسم شبكة من المربعات على ظهر القماش وتكون مساحة كل مربع (٢×٢ أو ٤×٤) أو على حسب التصميم المطلوب، ثم توضع العلامات الإرشادية لشكل الغرزة، وهي خطوط مائلة كما هو موضح بالشكل (٢، ٣)، ويتم فيها ضم النسيج ابتداء من النقطة (٢:١)، ثم عمل غرزة تثبيت، ثم ضم (٤:٣) وعمل غرزة تثبيت، وهكذا حتى نهاية الباترون الذي تم شفه أو رسمه على النسيج، ويفضل إنهاء صف ثم صف أو عمود ثم عمود.



شكل (٣) الشكل النهائي لغرزة الزجراج



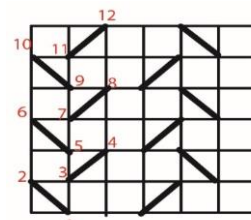
شكل (٢) باترون غرزة الزجراج

٢- غرزة ورق الشجر:

طريقة العمل: رسم شبكة من المربعات على ظهر القماش وتكون مساحة كل مربع (٢×٢ أو ٤×٤) أو على حسب التصميم المطلوب، ثم توضع العلامات الإرشادية لشكل الغرزة، وهي خطوط مائلة كما هو موضح بالشكل رقم (٤، ٥)، ويتم فيها ضم النسيج ابتداء من النقطة (٢:١)، ثم عمل غرزة تثبيت، ثم ضم (٤:٣) وعمل غرزة تثبيت، وهكذا حتى نهاية الباترون الذي تم شفه أو رسمه على النسيج، ويفضل إنهاء صف ثم صف أو عمود ثم عمود.



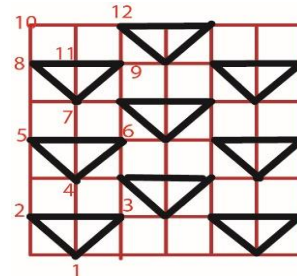
شكل (٥) الشكل النهائي لغرزة ورق الشجر



شكل (٤) باترون غرزة ورق الشجر

٣- غرزة المثلثات المتداخلة.

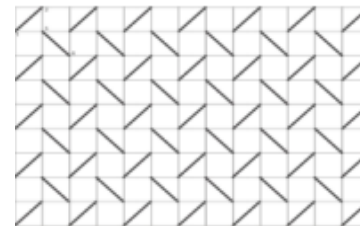
طريقة العمل: رسم شبكة من المربعات على ظهر القماش وتكون مساحة كل مربع (٢×٢ أو ٤×٤) أو على حسب التصميم المطلوب، ثم توضع العلامات الإرشادية لشكل الغرزة، وهي خطوط على شكل مثلث كما هو موضح بالشكل رقم (٦، ٧)، ويتم فيها ضم النسيج ابتداء من النقطة (٣:١:٢)، ثم عمل غرزة تثبيت، ثم ضم (٤:٥:٦) وعمل غرزة تثبيت، وهكذا حتى نهاية الباترون الذي تم شفه أو رسمه على النسيج، ويفضل إنهاء صف ثم صف أو عمود ثم عمود.



شكل (٦) باترون غرزة المثلثات المتداخلة شكل (٧) الشكل النهائي لغرزة المثلثات المتداخلة

٤- غرزة الخطوط المتداخلة:

طريقة العمل: رسم شبكة من المربعات على ظهر القماش وتكون مساحة كل مربع (٢×٢ أو ٤×٤) أو على حسب التصميم المطلوب، ثم توضع العلامات الإرشادية لشكل الغرزة، وهي خطوط مائلة في السطر الأول، وخطوط مائلة في السطر الثاني بالاتجاه العكسي وتكرارها حتى نهاية القطعة كما هو موضح بالشكل (٨، ٩)، ويتم فيها ضم النسيج ابتداء من النقطة (٢:١)، ثم عمل غرزة تثبيت، ثم ضم (٣:٤) وعمل غرزة تثبيت، وهكذا حتى نهاية الباترون الذي تم شفه أو رسمه على النسيج، ويفضل إنهاء صف ثم صف أو عمود ثم عمود.

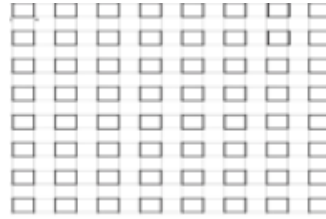


شكل (٨) باترون غرزة الخطوط المتداخلة شكل (٩) الشكل النهائي لغرزة الخطوط المتداخلة

٥- غرزة الزهرة:

طريقة العمل: رسم شبكة من المربعات على ظهر القماش وتكون مساحة كل مربع (٢×٢ أو ٤×٤) أو على حسب التصميم المطلوب، ثم توضع العلامات الإرشادية لشكل الغرزة، وهي شكل مربعات صغيرة متساوية كما هو موضح بالشكل رقم (١٠، ١١)، ويتم فيها ضم النسيج لكل اركان مربع على حدة من

النقطة ، ثم عمل غرزة تثبيت في كل زاوية مربع ، وهكذا حتى نهاية الباترون الذي تم شفه أو رسمه على النسيج، ويفضل إنهاء صف ثم صف أو عمود ثم عمود.



شكل (١١) الشكل النهائي لغرزة الزهرة

شكل (١٠) باترون غرزة الزهرة

النقاط التي يجب أخذها في الاعتبار عند تنفيذ غرز الإسموكينج:

١- كي القماش المطلوب تنفيذ فيه غرزة الإسموكينج، وذلك للتخلص من أي ثنيات وكسرات غير مرغوب فيها.

٢- التحقق من اتجاه النسيج الطولي والعرضي ووضعه بالشكل الصحيح عند رسم الباترون؛ وذلك لأنه يؤثر في الشكل النهائي للغرزة، إلا إذا تطلب التصميم غير ذلك.

٣- أن تكون مساحة القماش المستخدم لتنفيذ الغرزة فيه ثلاثة أضعاف مساحة العمل المطلوب فيها تنفيذ قطعة الإسموكينج، وذلك لأن هذا النوع من الغرز ينتج عنه تشكيل كسرات وثنيات من النسيج حول الشكل النهائي للغرزة، نتيجة لضم المربعات والطيات بأشكال معينة.

٤- استعمال مقص الزجراج لقص أطراف القماش المطلوب فيه تنفيذ الغرزة، وذلك للحد من تنسيه أثناء العمل، أو استعمال غرز التنظيف (over) في جميع الاتجاهات قبل البدء بالعمل

٥- رسم شبكة (الباترون) وتوضع العلامات الإرشادية داخل كل مربع حسب الشكل النهائي المرغوب (شكل الغرزة). (السيد، هاله ، ٢٠١٣ ، ص ١٧٤)

٦- عندما يتم إنهاء التطريز على القماش المزموم (الإسموكينج الإنجليزي)، يستعمل مكواة بخارية على ظهر النسيج، أو يوضع قماش رطب فوق القطعة، ويمرر بلطف مكواة حامية فوقه، ثم تزال خيوط الزم، وذلك لتثبيت الثنيات الصغيرة، وعدم تفككها عند إزالة خيوط الزم.

٧- استعمال لون خيط من نفس لون القماش لضم أجزاء النسيج إلا إذا تطلب التصميم غير ذلك. (الصنارة، أشغال الإبرة، ٢٠٠٧ ، ص ١٢٢)

إجراءات البحث:

١- تم الاطلاع على المراجع المتخصصة والدراسات والبحوث السابقة ذات الصلة بموضوع البحث وتحليلها والاستفادة منها.

٢- تم تحديد موضوع التعلم حيث اختارت الباحثة التقنيات الآتية :

١- رسم الباترون الشبكي ، غرزة الزجراج.

٢- غرزة ورق الشجر .

٣- غرزة المثلثات المتداخلة.

٤- غرزة الخطوط المتداخلة.

٥- غرزة الزهرة.

٣-تصميم إستمارة : * (ملحق ١) محتوى التقنيات الخمسة المتضمنة فى البحث وعرضها على السادة المحكمين المتخصصين فى الملابس والنسيج ، المناهج وطرق التدريس لإبداء الرأى حول محتواها وما تضمنته من مهارات أساسية وفرعية ومدى صحتها من الناحية العلمية ومناسبتها لتحقيق أهداف الدراسة. * (ملحق ٢)

٤- صياغة الأهداف العامة والتعليمية : قامت الباحثة بتحديد الأهداف التعليمية للدروس حيث أن تحديد الأهداف نقطة البداية فى العمليات التخطيطية للوحدات والدروس ، فعلى أساسها يتم تحديد (المحتوى وأسلوب تنظيمه ومستواه ، إختيار الوسائل التعليمية ، والأنشطة التعليمية)
والهدف العام لهذا البحث:تعلم بعض غرز فن الاسموكينج بإسلوب باستخدام إستراتيجية التعلم التعاونى " الجيجسو " .

٥-تخطيط الدروس وفقاً لإسلوب التعلم التعاونى باتباع إستراتيجية الجيجسو وتم عرضة على السادة المحكمين المتخصصين فى مجالى (الملابس والنسيج ، مناهج وطرق التدريس) وذلك لإبداء الرأى فى تخطيط الدروس. * (ملحق ٣)

٦-تصميم أدوات القياس: أعدت الباحثة أساليب التقويم المختلفة التى تشمل الجوانب المعرفية والمهارية وإعداد الأدوات لقياس المعارف والمهارات التى اشتملت على التالى:
أ-بناء الأختبار التحصيلى المعرفى : * (ملحق ٤) مر إعداد الإختبار التحصيلى المعرفى بالخطوات التالية:

-تحديد الهدف من الإختبار : يهدف الإختبار إلى قياس تحصيل الحرفيات للمعلومات والمعارف المرتبطة بغيرز فن الاسموكينج (تعريف فن الاسموكينج وأنواعه واستخداماته ، غرزة الزجراج، غرزة ورق الشجر، غرزة المثلثات المتداخلة ، غرزة الخطوط المتداخلة ، غرزة الزهرة) قبل وبعد الدراسة .

-إختيار نوع الأسئلة وصياغتها: * (ملحق ٥) قامت الباحثة صياغة أسئلة الإختبار التحصيلى المعرفى بحيث تكون موجزة ومحددة ويمكن قياسها بموضوعية مراعيأ صياغة مفردات الأسئلة بصور متعددة حيث تكونت من أسئلة الصواب والخطأ وعددهم (١٠) ، ومن أسئلة الإختيار من متعدد وعددهم (١٠) ليصبح أجمالى عددالأسئلة (٢٠سؤال)

تعليمات الإختبار التحصيلى : تم وضع تعليمات عامة فى بداية الإختبار لتوضيح الهدف منه وكيفية الإجابة عليه.

إعداد مفتاح تصحيح الإختبار: * (ملحق ٦) أعدت الباحثة مفتاح لتصحيح الإختبار المعرفى لضمان موضوعيته وحدد به الإجابات النموذجية المطلوبة لكل سؤال ، محددأ درجة واحدة لكل سؤال عن كل

إجابة صحيحة ليصبح إجمالي درجات الاختبار التحصيلي (٢٠ درجة).

ب- بناء إختبار الإداء المهاري: * (ملحق ٧) تم بناء اختبار الأداء المهاري وفقاً للخطوات التالية:

- تحديد الهدف من الإختبار : استخدمت الباحثة الإختبار المهاري كأداة لتقدير وقياس فاعلية استخدام إستراتيجية التعلم التعاوني "الجيسو " على رفع مستوى الأداء المهاري للحرفيات عينة البحث في غرز فن الأسمونج (رسم الباترون الشبكي ، غرزة الزجاج ، غرزة ورق الشجر ، غرزة المثلاث المتداخلة ، غرزة الخطوط المتداخلة ، غرزة الزهرة)

صياغة مفردات الاختبار :- * (ملحق ٨)

احتوى الاختبار على سؤال واحد تتطلب الإجابة عليه تنفيذ ثلاث تقنيات غرز فن الأسمونج ، كما تضمن الإختبار الأدوات المستخدمة وطريقة كتابة الاسم على العينات المنفذة ، وكذلك وضعها داخل المظروف الخاص بها بعد الإنتهاء من تنفيذها .

تصحيح الاختبار :

تم تصحيح الاختبار من خلال بطاقة ملاحظة الأداء المهاري أثناء تنفيذ الإختبار .

ج- بطاقة الملاحظة الأداء المهاري : * (ملحق ١٠)

الهدف من بطاقة الملاحظة :-

هدفت إلى تقويم وقياس الأداء المهاري لكل متدربه على مدى أثناء أداء المهارة والتي لايمكن قياسها بعد الإنتهاء من تنفيذ المهارة.

-صياغة بنود البطاقة :تم تقسيم المهارة الأساسية إلى اثنين من المهارات الفرعية تتمثل كل منها في محور يشتمل على عدد من البنود تصف أجزاء كل مهارة وتحللها إلى خطوات سلوكية عملية بسيطة وفقاً للتسلسل المطلوب لأداء كل مهارة ليصبح إجمال عدد بنود البطاق (٢٧ بند).

تقدير درجات بطاقة الملاحظة :-

تم توزيع الدرجات على التوالي كالتالي : درجتان ل (صحيح وجيد) ، ودرجة واحدة ل (إلى حدما) ، وصفر ل (غير صحيح) وبالتالي تكون الدرجة النهائية لبطاقة الملاحظة أثناء تعلم أثناء الأداء العملي هي (٤ درجة) .

صدق وثبات أدوات البحث:

صدق وثبات الاختبار التحصيلي :

١- الصدق :

يتعلق موضوع صدق الاختبار بما يقيسه الاختبار وإلى أي حد ينجح في قياسه .

الصدق المنطقي :

تم عرض الاختبار التحصيلي على لجنة تحكيم من الأساتذة المتخصصين بغرض التأكد من مدى سهولة ووضوح عبارات الاختبار ، وارتباط الأهداف بأسئلة الاختبار ، وقد أجمع المحكمين على صلاحية الاختبار التحصيلي للتطبيق مع إبداء بعض المقترحات ، وقد تم تعديل الآتي بناء على مقترحاتهم ، تقليل عدد الأسئلة ، مراعاة سهولة ووضوح الصياغة .

٢- الثبات :

يقصد بالثبات أن يكون الاختبار منسقاً فيما يعطي من النتائج ، وقد تم حساب معامل ثبات الاختبار التحصيلي بالطرق الآتية :

أ- الثبات باستخدام التجزئة النصفية :

تم التأكد من ثبات الاختبار التحصيلي باستخدام طريقة التجزئة النصفية ، وكانت قيمة معامل الثبات $0.852 - 0.968$ للاختبار التحصيلي ككل ، وهي قيمة دالة عند مستوى 0.01 لاقتربها من الواحد الصحيح ، مما يدل على ثبات الاختبار التحصيلي .

ب- ثبات معامل ألفا :

وجد أن معامل ألفا $= 0.913$ للاختبار التحصيلي ككل ، وهي قيمة مرتفعة وهذا دليل على ثبات الاختبار التحصيلي عند مستوى 0.01 لاقتربها من الواحد الصحيح .

جدول (١) ثبات الاختبار التحصيلي

التجزئة النصفية		معامل ألفا		ثبات الاختبار التحصيلي
الدالة	قيم الارتباط	الدالة	قيم الارتباط	
٠,٠١	٠,٩٦٨ - ٠,٨٥٢	٠,٠١	٠,٩١٣	

صدق وثبات الاختبار التطبيقي المهاري :

١- الصدق :

الصدق المنطقي : تم عرض الاختبار على مجموعة من الأساتذة المتخصصين وأقروا جميعاً بصلاحيته للتطبيق.

٢- الثبات :

ثبات المصححين : يمكن الحصول على معامل ثبات المصححين بحساب معامل الارتباط بين الدرجات التي يعطيها مصححان أو أكثر لنفس الأفراد أو لنفس الاختبارات ، وبعبارة أخرى فإن كل مفحوص يحصل على درجتين أو أكثر من تصحيح اختبار واحد .

وتم التصحيح بواسطة ثلاثة من الأساتذة المحكمين وذلك باستخدام بطاقة الملاحظة في عملية التقويم وقام كل مصحح بعملية التقويم بمفرده .

وقد تم حساب معامل الارتباط بين الدرجات الثلاث التي وضعها المصححين (س ، ص ، ع) للاختبار التطبيقي البعدي باستخدام معامل ارتباط الرتب لكل عينة على حدة ، والجدول التالي يوضح ذلك :

جدول (٢) معامل الارتباط بين المصححين للاختبار المهاري

المصححين	تنفيذ غرزة ورق الشجر	تنفيذ غرزة المثلثات المتداخلة	تنفيذ غرزة الزهرة	بطاقة الملاحظة ككل
س ، ص	٠,٩٢٦	٠,٧٧٧	٠,٨٨٤	٠,٧٢٦
س ، ع	٠,٧٤١	٠,٨١٦	٠,٩٤٣	٠,٨٣٠
ص ، ع	٠,٨٦١	٠,٩٠١	٠,٧٥٠	٠,٧٩٢

يتضح من الجدول السابق ارتفاع قيم معاملات الارتباط بين المصححين ، وجميع القيم دالة عند مستوى ٠.٠١ لاقترابها من الواحد الصحيح ، مما يدل على ثبات الاختبار التطبيقي الذي يقيس الأداء المهاري ، كما يدل أيضاً على ثبات بطاقة الملاحظة وهي أداة تصحيح الاختبار المهاري .

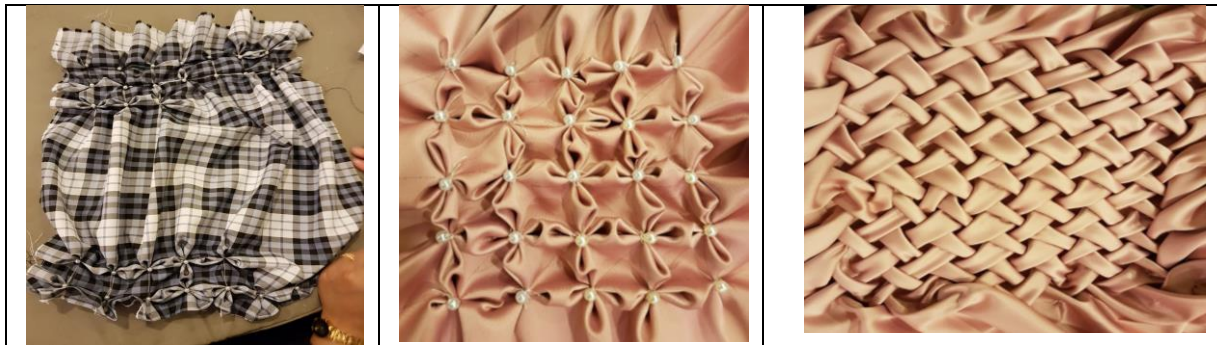
خطوات إجراء الدراسة الأساسية للبحث. أستغرق تطبيق التجربة ثلاث أسابيع تمت على ثلاث مراحل:

١-مرحلة ما قبل التعلم :وفيهما قامت الباحثة بإجراء التطبيق القبلي للاختبارات المعرفية والمهارية على مجموعة البحث، بهدف معرفة مستوى الحرفيات فى المعلومات والمعارف والمهارات المرتبطة بمحتوى الدروس، وقد أشار الإختبار القبلى إلى أن جميع الحرفيات لديهم معرفة بسيطة جدا عن المهارات المتضمنة بالدروس.

٢- مرحلة التعلم

تم شرح محتوى الدروس للمجموعة التجريبية باستخدام إستراتيجية التعلم التعاونى الجيسو .
٣- مرحلة مع بعد التعلم : تم توزيع الاختبارين التحصيلى والمهارى البعدي على الحرفيات ، وتم تصحيح الإختبار التحصيلى البعدي وفقاً لمفتاح التصحيح الخاص به ، وتم تصحيح الإختبار المهارى البعدي وفقاً لبطاقة الملاحظة الخاص به.

بعض النماذج للعينات المنفذة ناتج التعلم باستخدام " إستراتيجية الجيسو "





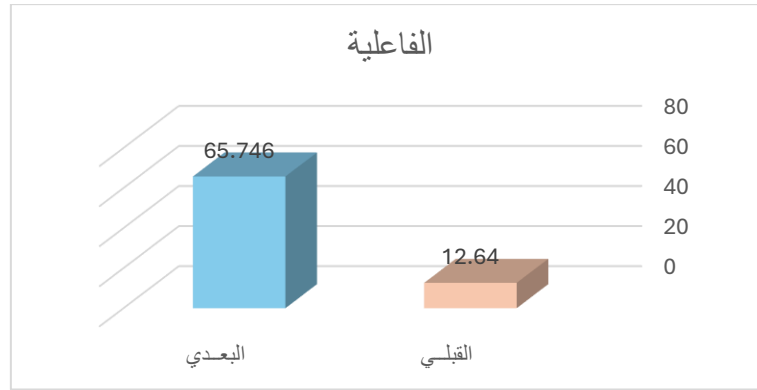
نتائج الدراسة وتفسيرها Rusltes:
الفرض الأول:

ينص الفرض الأول على ما يلي :

"توجد فروق دالة إحصائياً بين متوسطي درجات الحرفيات في التطبيق القبلي والبعدي لإستراتيجية التعلم التعاوني "الجيجسو" لتنمية مهارات فن الأسموكينج كنواه لمشروع صغير لصالح التطبيق البعدي" وللتحقق من هذا الفرض تم تطبيق اختبار "ت" ، والجدول التالي يوضح ذلك :

جدول (٣) دلالة الفروق بين متوسطي درجات الحرفيات في التطبيق القبلي والبعدي
لإستراتيجية التعلم التعاوني "الجيجسو" لتنمية مهارات فن الأسموكينج كنواه لمشروع صغير

مستوى الدلالة واتجاهها	قيمة ت	درجات الحرية "د.ح"	عدد أفراد العينة "ن"	الانحراف المعياري "ع"	المتوسط الحسابي "م"	الفاعلية
٠,٠١ لصالح البعدي	٥٠,٦٠٢	١٩	٢٠	١,٩٦٧	١٢,٦٤٠	القبلي
				٧,٠٧١	٦٥,٧٤٦	البعدي



شكل (١٢) الفروق بين متوسطي درجات الحرفيات في التطبيق القبلي والبعدي لإستراتيجية التعلم التعاوني "الجيسو" لتنمية مهارات فن الأسموكينج كنواه لمشروع صغير

يتضح من الجدول (٣) والشكل (١٢) أن قيمة "ت" تساوي "٥٠.٦٠٢" وهي قيمة ذات دلالة إحصائية عند مستوى ٠.٠١ ، حيث كان متوسط درجات الحرفيات في التطبيق البعدي "٦٥.٧٤٦" ، بينما كان متوسط درجات الحرفيات في التطبيق القبلي "١٢.٦٤٠" ، مما يشير إلى وجود فروق حقيقية بين التطبيقين لصالح التطبيق البعدي ، مما يدل على فاعلية إستراتيجية التعلم التعاوني "الجيسو" لتنمية مهارات فن الأسموكينج لدى الحرفيات كنواه لمشروع صغير .

ولمعرفة حجم التأثير تم تطبيق معادلة اي تا : $t = \text{قيمة (ت) } = ٥٠,٦٠٢$ ، $df = \text{درجات الحرية} = ١٩$

$$n^2 = \frac{t^2}{t^2 + df} = ٠,٩٩$$

وبحساب حجم التأثير وجد إن $n^2 = ٠,٩٩$

$$d = \frac{2 \sqrt{n^2}}{\sqrt{1-n^2}} \approx ١٩,٨$$

ويحدد حجم التأثير ما إذا كان كبيراً أو متوسطاً أو صغيراً كالاتي :

٠,٢ = حجم تأثير صغير

٠,٥ = حجم تأثير متوسط

٠,٨ = حجم تأثير كبير

وهذا يعنى أن حجم التأثير كبير ، وبذلك يتحقق الفرض الأول، وتتفق هذه النتيجة مع دراسة كلا من ماضى ، ماجدة ، وآخرون، (٢٠١٣) ودراسة (ذكى ، أسماء ، ٢٠٢١) ، ودراسة (حسن ، رجا ، ٢٠١٧) .

الفرض الثاني :

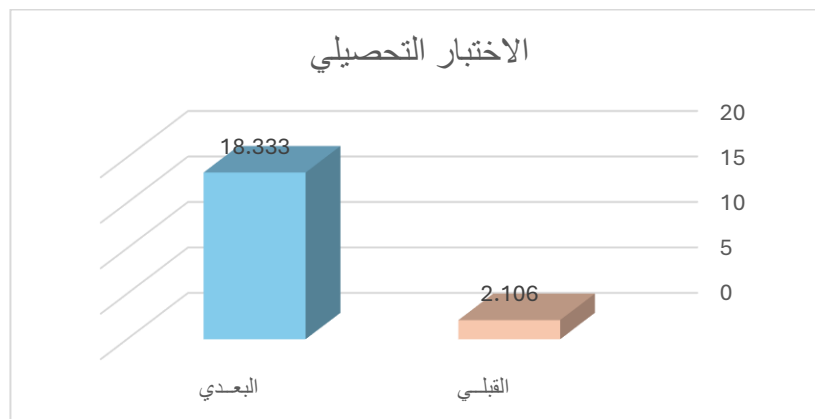
ينص الفرض الثاني على ما يلي :

"توجد فروق دالة إحصائياً بين متوسطي درجات الحرفيات في التطبيق القبلي والبعدى للاختبار التحصيلي لصالح التطبيق البعدى"

وللتحقق من صحة هذا الفرض تم تطبيق اختبار "ت" ، والجدول التالي يوضح ذلك :

جدول (٤) دلالة الفروق بين متوسطي درجات الحرفيات في التطبيق القبلي والبعدى للاختبار التحصيلي

الاختبار التحصيلي	المتوسط الحسابي "م"	الانحراف المعياري "ع"	عدد أفراد العينة "ن"	درجات الحرية "د.ح"	قيمة ت	مستوى الدلالة واتجاهها
القبلي	٢,١٠٦	٠,٩٣٤	٢٠	١٩	١٤,٤٦٩	٠,٠١ لصالح البعدى
البعدى	١٨,٣٣٣	١,٨٧٢				



شكل (١٣) الفروق بين متوسطي درجات الحرفيات في التطبيق القبلي والبعدى للاختبار التحصيلي

يتضح من الجدول (٤) والشكل (١٣) أن قيمة "ت" تساوي "١٤.٤٦٩" للاختبار التحصيلي ، وهي قيمة ذات دلالة إحصائية عند مستوى ٠.٠١ لصالح الاختبار البعدى ، حيث كان متوسط درجات الحرفيات في التطبيق البعدى "١٨.٣٣٣" ، بينما كان متوسط درجات الحرفيات في التطبيق القبلي "٢.١٠٦" ، وبذلك يتحقق الفرض الثاني، وتتفق هذه النتيجة مع دراسة كلا من ماضى ، ماجدة ، وآخرون، (٢٠١٣) ودراسة (ذكى ، أسماء ، ٢٠٢١) ، ودراسة (حسن ، رجاء ، ٢٠١٧) .

الفرض الثالث :

ينص الفرض الثالث على ما يلي :

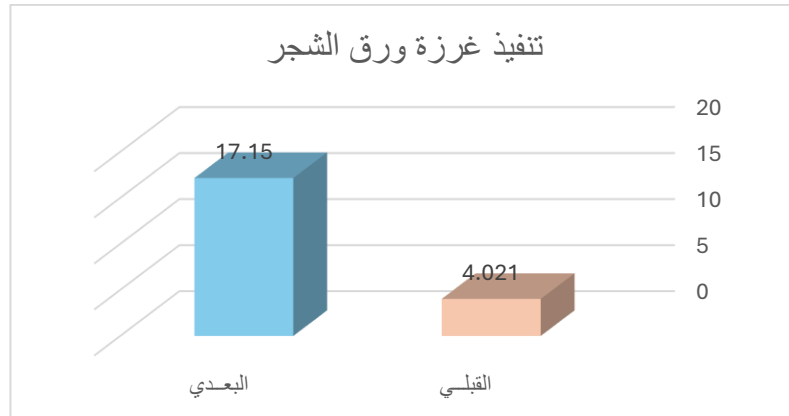
"توجد فروق دالة إحصائياً بين متوسطي درجات الحرفيات في التطبيق القبلي والبعدى للاختبار الأداء المهاري لصالح التطبيق البعدى"

وللتحقق من صحة هذا الفرض تم تطبيق اختبار "ت" ، والجداول التالية توضح ذلك :

جدول (٥) دلالة الفروق بين متوسطي درجات الحرفيات

في التطبيق القبلي والبعدي لتنفيذ غرزة ورق الشجر

مستوى الدلالة واتجاهها	قيمة ت	درجات الحرية "د.ح"	عدد أفراد العينة "ن"	الانحراف المعياري "ع"	المتوسط الحسابي "م"	تنفيذ غرزة ورق الشجر
٠,٠١ لصالح البعدي	١٢,٥٣٤	١٩	٢٠	٠,٩٣٧	٤,٠٢١	القبلي
				١,٥٨٢	١٧,١٥٠	البعدي



شكل (١٤) الفروق بين متوسطي درجات الحرفيات

في التطبيق القبلي والبعدي لتنفيذ غرزة ورق الشجر

يتضح من الجدول (٥) والشكل (١٤) أن قيمة "ت" تساوي "١٢.٥٣٤" لتنفيذ غرزة ورق الشجر ، وهي قيمة ذات

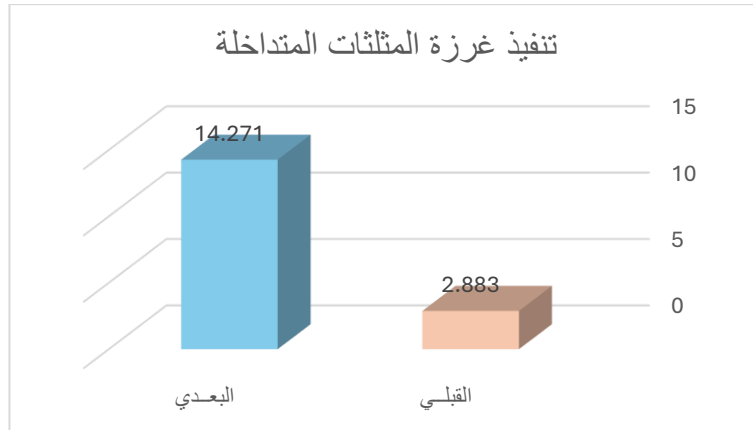
دلالة إحصائية عند مستوى ٠,٠١ لصالح الاختبار البعدي ، حيث كان متوسط درجات الحرفيات في التطبيق البعدي

"١٧.١٥٠" ، بينما كان متوسط درجات الحرفيات في التطبيق القبلي "٤.٠٢١" .

جدول (٦) دلالة الفروق بين متوسطي درجات الحرفيات

في التطبيق القبلي والبعدي لتنفيذ غرزة المثلثات المتداخلة

مستوى الدلالة واتجاهها	قيمة ت	درجات الحرية "د.ح"	عدد أفراد العينة "ن"	الانحراف المعياري "ع"	المتوسط الحسابي "م"	تنفيذ غرزة المثلثات المتداخلة
٠,٠١ لصالح البعدي	٩,٠١٨	١٩	٢٠	٠,٦١٠	٢,٨٨٣	القبلي
				١,٣٩٧	١٤,٢٧١	البعدي

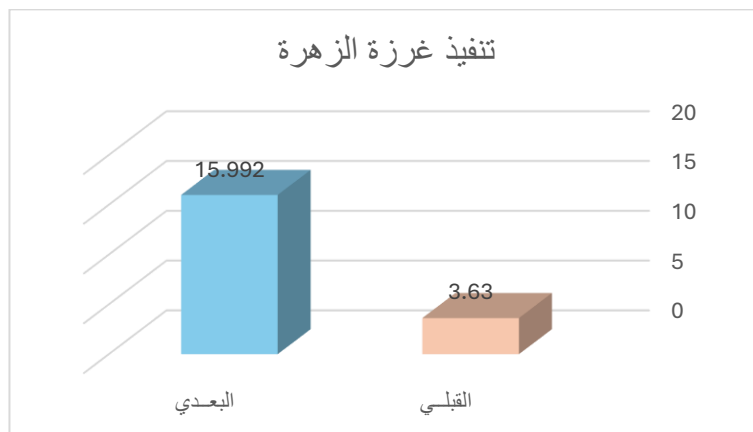


شكل (١٥) الفروق بين متوسطي درجات الحرفيات في التطبيق القبلي والبعدي لتنفيذ غرزة المثلثات المتداخلة

يتضح من الجدول (٦) والشكل (١٥) أن قيمة "ت" تساوي "٩.٠١٨" لتنفيذ غرزة المثلثات المتداخلة ، وهي قيمة ذات دلالة إحصائية عند مستوى ٠.٠١ لصالح الاختبار البعدي ، حيث كان متوسط درجات الحرفيات في التطبيق البعدي "١٤.٢٧١" ، بينما كان متوسط درجات الحرفيات في التطبيق القبلي "٢.٨٨٣" .

جدول (٧) دلالة الفروق بين متوسطي درجات الحرفيات في التطبيق القبلي والبعدي لتنفيذ غرزة الزهرة

مستوى الدلالة واتجاهها	قيمة ت	درجات الحرية "د.ح"	عدد أفراد العينة "ن"	الانحراف المعياري "ع"	المتوسط الحسابي "م"	تنفيذ غرزة الزهرة
٠,٠١ لصالح البعدي	١١,٨٧٧	١٩	٢٠	٠,٨٥٦	٣,٦٣٠	القبلي
				١,٢٦٧	١٥,٩٩٢	البعدي



شكل (١٦) الفروق بين متوسطي درجات الحرفيات في التطبيق القبلي والبعدي لتنفيذ غرزة الزهرة

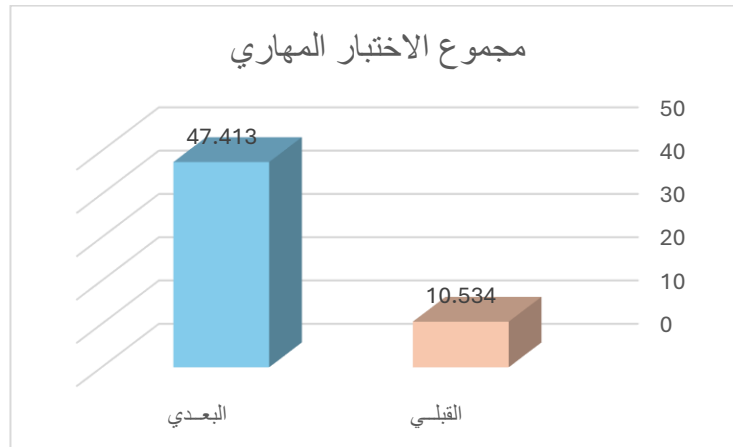
يتضح من الجدول (٧) والشكل (١٦) أن قيمة "ت" تساوي "١١.٨٧٧" لتنفيذ غرزة الزهرة ، وهي قيمة ذات دلالة إحصائية عند مستوى ٠.٠١ لصالح الاختبار البعدي ، حيث كان متوسط درجات

الحرفيات في التطبيق البعدي "١٥.٩٩٢" ، بينما كان متوسط درجات الحرفيات في التطبيق القبلي "٣.٦٣٠" .

جدول (٨) دلالة الفروق بين متوسطي درجات الحرفيات

في التطبيق القبلي والبعدي للمجموع الكلي للاختبار المهاري

مستوى الدلالة واتجاهها	قيمة ت	درجات الحرية "د.ح"	عدد أفراد العينة "ن"	الانحراف المعياري "ع"	المتوسط الحسابي "م"	مجموع الاختبار المهاري
٠,٠١ لصالح البعدي	٣٣,٤١٠	١٩	٢٠	١,٥٥١	١٠,٥٣٤	القبلي
				٤,٠٦٩	٤٧,٤١٣	البعدي



شكل (١٧) الفروق بين متوسطي درجات الحرفيات في التطبيق القبلي والبعدي للمجموع الكلي للاختبار المهاري

يتضح من الجدول (٨) والشكل (١٧) أن قيمة "ت" تساوي "٣٣.٤١٠" للمجموع الكلي للاختبار المهاري ، وهي قيمة ذات دلالة إحصائية عند مستوى ٠.٠١ لصالح الاختبار البعدي ، حيث كان متوسط درجات الحرفيات في التطبيق البعدي "٤٧.٤١٣" ، بينما كان متوسط درجات الحرفيات في التطبيق القبلي "١٠.٥٣٤" ، وبذلك يتحقق الفرض الثالث، وتتفق هذه النتيجة مع دراسة كلا من ماضي ، ماجدة ، وآخرون، (٢٠١٣) ودراسة (نكي ، أسماء ، ٢٠٢١) ، ودراسة (حسن ، رجاء ، ٢٠١٧) .

التوصيات:

- ١- توجيه طاقات الحرفيات للاهتمام بالمشروعات الصغيرة لما لها من أهمية اقتصادية وتأكيد الدولة على دورها في التنمية
- ٢- الحث على تطوير الطرق التقليدية في التعليم والتدريب واستبدالها بطرق أكثر إيجابية لضمان تفاعل الحرفيات خلال عملية التدريب.

٣- تشجيع وتدريب أعضاء هيئة التدريس ومعاونيهم على تدريس الوحدات التعليمية باستخدام استراتيجيات تدريسية متنوعة وتجريبها لاختيار ما يتواءم مع فئة التدريب لضمان تحقيق الفعالية فى التدريس والتدريب.

المراجع: References :-

أولاً : المراجع العربية Arabic References:

- إبراهيم، مجدي .(٢٠٠٤). التدريس الفعال: ماهيته، مهاراته، ادائه" ، مكتبة الأنجلو المصرية، القاهرة.
- أبو هشيمة، اسامة.(٢٠١٥). فاعلية التعلم التعاونى فى تعلم بعض مهارات تنفيذ القميص الرجالى " بحث منشورة ، مجلة كلية التربية النوعية ، جامعة الإسكندرية ، العدد ٢ ، المجلد ٦٠ .
- حسن ، رجا .(٢٠١٧). فاعلية استخدام " إستراتيجية الجيسو" لتعليم بعض ال تقنيات الحديثة للجيوب الشق،مجلة بحوث فى العلوم والفنون النوعية ، العدد السابع ، المجلد الثانى ، كلية تربية نوعية ، جامعة الإسكندرية، يوليو
- حمادة، هبه .(٢٠٢١). الاستلهام من فن السموكينج لتصميم ملابس سهرة نسائية على المانيكان، المجلة المصرية للاقتصاد المنزلى ، المجلد السابع والثلاثون ، عدد(١) ديسمبر، كلية التربية النوعية، جامعة الاسكندرية.
- عبدالقادر، إيمان ، والزفتاوى،حنان، ومؤمن،نجوى، وحافظ،منى.(٢٠٠٣). : التشكيل على المانيكان بين الأصالة والحداثة، عالم الكتب.
- ذكى، أسماء .(٢٠٢١). فعالية التعلم التعاونى باستراتيجية (جيكسوا ١ Jigsaw) فى تنمية معارف ومهارات رسم باترون بعض موديلات البنطلون الحریمی، مجلة العمارة والفنون والعلوم الإنسانية ، المجلد السادس ، العدد الثامن والعشرون، يوليو.
- رؤية المملكة ،وثيقة.(٢٠١٦). مجلس الأقتصاد والتنمية.
- زيتون ، حسن .(٢٠٠٥). تصميم التدريس رؤية منظومية"، عالم الكتب، القاهرة.
- سلمان، ميساء ، العبادي، وسمير . (٢٠١٧م).المشروعات الصغيرة وأثرها التتموي، مركز الكتاب الأكاديمي، عمان، الأردن.
- عبد العزيز ، إيناس ، ومحمد، فاطمة ، وعباس، منى.(٢٠١٣) . فاعلية استخدام التعلم التعاونى داخل المعمل المفتوح فى برنامج تنفيذ العقدة الصينية "، بحث منشور فى المؤتمر الدولى الأول للاقتصاد المنزلى بعنوان علوم الأنسان التطبيقية والتكنولوجية فى الآلفية الثالثة ، جامعة حلوان ،مايو.

- عبد العزيز، أينا، وعباس، منى. (٢٠١٠). فاعلية التعلم التعاوني في بناء النموذج الكلاسيك للأطفال من ٤-٦ سنوات، مجلة عالم التربية، العدد ٣٠.
- موسى، سهام، وسليمان، احكام، ونصر، ثريا. (٢٠٠٨م). موسوعة التطريز: تاريخه وفنونه وجودته"، عالم الكتب، القاهرة.
- مؤمن، نجوى، وعبد الغفار، سها. (٢٠٠٩): التشكيل على المانيكان، دار الفكر العربي.
- محمد، أمل، و حسن، لمياء. (٢٠٠٨). فاعلية برنامج مبنى على إحدى استراتيجيات التعلم التعاوني " الجيجسو" في إكساب بعض مهارات تصميم وزخرفة الجاكت ومهارات العمل التعاوني لطالبات المناهج والنسيج، بحث منشور بالمؤتمر الدولي الأول بجامعة المنيا (حوار الحضارات - قنوات الاتصال بين الشعوب) من ٣-٥ نوفمبر.
- كوجك، كوثر. (٢٠٠٦). إتجاهات حديثة في المناهج وطرق التدريس، التطبيقات في مجال التربية الأسرية، ط٢، عالم الكتب، القاهرة.
- الدريميخ، أماني، وعطية، رانيا. (٢٠٢١). إثراء ملابس السهرة باستخدام جماليات أسلوب الاسموكنج في التصميم على المانيكان، مجلة العمارة والفنون والعلوم الانسانية، المجلد السادس، العدد ٢٧، مايو.
- السيد، هاله. (٢٠١٣). أثر التطريز بأسلوب الإسموكنج على الخصائص الوظيفية والجمالية للمفروشات، المؤتمر الدولي للاقتصاد المنزلي علوم الإنسان التطبيقية والتكنولوجيا في الألفية الثالثة، كلية الاقتصاد المنزلي، جامعة حلوان، مصر.
- الديب، محمد. (٢٠٠٧). استراتيجيات معاصرة في التعلم التعاوني، عالم الكتب.
- السيد، أمل. (٢٠٠٧). إدارة الموارد البشرية، كلية التجارة، جامعة القاهرة.
- الحداد، سعاد. (٢٠٠٥). الملابس المنزلية والمفروشات، مكتبة بستان المعرفة.
- الحسيني، فلاح. (٢٠٠٦). إدارة المشروعات الصغيرة: مدخل استراتيجي للمنافسة والتميز، الطبعة الأولى، دار الشروق، عمان، الأردن.
- الحيلة، محمد. (٢٠٠٣). طرائق التدريس وإستراتيجياتة، دار الكتاب الجامعي، ط٣.

ثانيا : المراجع الأجنبية **Latin References** ::

-Wolff, C:the art of manipulating fabric, Krause Publications, United States of America، (1996)

ثالثا : مواقع الإنترنت **Internet Sites** :

- <http://www.almaany.com/ar/dict/ar-en/style>
- [http:// www.vision2030.gov.sa.](http://www.vision2030.gov.sa)