

## فاعلية وحدة تعليمية مقترحة لتنمية مهارات الموهوبين بمجال التربية الفنية تجاه مدارس الفن الحديث بمرحلة الطفولة المبكرة

د/ مروان أحمد محمود مغربي

أستاذ المناهج وطرق تدريس التربية الفنية المشارك

كلية التصاميم والفنون - جامعة جدة

### المسخلص

الوحدات التعليمية أحد أشكال تطوير المقررات ، بما يفيد الثورة المعلوماتية الجديدة ، فهي بمثابة تنظيم يُخطط له في صورة كلية تتضمن المادة التعليمية والوسائل والأنشطة التعليمية المصاحبة وطرق التدريس ، بالإضافة إلي عمليات التقويم التي تؤدي في مجموعها إلي بلوغ الأهداف المرجوة .

وتتبنى الوحدات التعليمية والبرامج التدريبية لتنمية الموهوبين إثراء المعرفة والمهارة ورفع الكفاءة وبناء الخبرات العلمية والعملية وفق منهجيات علمية ، ويتضمن أنشطة تُركز على تطوير المهارات الشخصية للموهوبين ، وتُعدهم للانطلاق والمشاركة الفاعلة والمتميزة سواء محليا أو دوليا .

والمدرسة التكعيبية هي اتجاه فني ظهر بفرنسا بأوائل القرن العشرين ، حيث اتخذ من الأشكال الهندسية أساس بناء العمل الفني ، والتقى كلا من الفنان "جورج براك" والفنان "بابلو بيكاسو" وقررا العمل معاً والبعد عن الأساليب القديمة بالفن ، ومن هنا أبتكر الفن التكعيبي الذي خرج عن المألوف بالفن .

### هدف البحث الي :

١. بناء وحدة تعليمية لتنمية مهارات الموهوبين بمجال التربية الفنية تجاه مدارس الفن الحديث بمرحلة الطفولة المبكرة .
٢. تطبيق الوحدة التعليمية المقترحة لتنمية مهارات الموهوبين بمجال التربية الفنية تجاه مدارس الفن الحديث بمرحلة الطفولة المبكرة .
٣. قياس فعالية الوحدة التعليمية المقترحة لتنمية معارف الموهوبين بمجال التربية الفنية تجاه مدارس الفن الحديث بمرحلة الطفولة المبكرة.

٤. قياس فعالية الوحدة التعليمية المقترحة لتنمية مهارات الموهوبين بمجال التربية الفنية تجاه مدارس الفن الحديث بمرحلة الطفولة المبكرة.

#### توصل البحث الى :

١. وجود فروق دالة إحصائياً بين متوسطي درجات الطلاب بالمجموعة التجريبية في التطبيق القبلي والبعدي للوحدة التعليمية المقترحة لتنمية المهارات بمجال التربية الفنية تجاه مدارس الفن الحديث بمرحلة الطفولة المبكرة لصالح التطبيق البعدي .
٢. وجود فروق دالة إحصائياً بين متوسطي درجات الطلاب بالمجموعة التجريبية في التطبيق القبلي والبعدي للاختبار المعرفي لصالح التطبيق البعدي .
٣. وجود فروق دالة إحصائياً بين متوسطي درجات الطلاب بالمجموعة التجريبية في التطبيق القبلي والبعدي لمقياس تقدير الأداء المهاري لصالح التطبيق البعدي .

#### أوصى البحث بـ :

١. تشجيع الطلبة والخريجين بكلية التربية الفنية على المشاركات المجتمعية لتدريب الأطفال بالصفوف الأولى لتنمية كافة أنواع الفنون التشكيلية لديهم بشكل علمي تحت اشراف مؤسسي.
٢. إعداد برامج تدريبية وورش عمل للموهوبين من الإناث والذكور بتخصص التربية الفنية لتنمية مهاراتهم تجاه هذا التخصص ورفع ذوقهم الفني .
٣. الاستفادة من نتائج الوحدة التعليمية المقترحة وتطبيقها على الموهوبات من الفتيات المهمات بالفن التشكيلي .

# **The effectiveness of a proposed educational unit to develop the skills of gifted people in the field of art education towards modern art schools in the early childhood stage**

## **Abstract**

Educational units are one of the forms of developing courses, in a way that benefits the new information revolution. They are an organization that is planned in a comprehensive manner that includes the educational material, methods, accompanying educational activities and teaching methods, in addition to the evaluation processes that collectively lead to achieving the desired goals.

The educational units and training programs for developing the gifted adopt enriching knowledge and skills, raising efficiency, and building scientific and practical expertise according to scientific methodologies. It includes activities that focus on developing the personal skills of the gifted, and prepares them for effective and distinguished participation, whether locally or internationally.

The Cubism school is an artistic trend that appeared in France in the early twentieth century, where geometric shapes were used as the basis for constructing artwork. The artist Georges Braque and the artist Pablo Picasso met and decided to work together and move away from the old methods of art, and from here they created the Cubist art that came out. About the ordinary art.

The research aims to :

1. Building an educational unit to develop the skills of gifted people in the field of art education towards modern art schools in the early childhood stage.

2. Applying the proposed educational unit to develop the skills of gifted people in the field of art education towards modern art schools in the early childhood stage.
3. Measuring the effectiveness of the proposed educational unit to develop gifted people's knowledge in the field of art education towards modern art schools in the early childhood stage.
4. Measuring the effectiveness of the proposed educational unit to develop the skills of gifted people in the field of art education towards modern art schools in the early childhood stage.

The search found :

1. There are statistically significant differences between the average scores of students in the experimental group in the pre- and post-application of the proposed educational unit for developing skills in the field of art education towards modern art schools in the early childhood stage, in favor of the post-application.
2. There are statistically significant differences between the average scores of students in the experimental group in the pre- and post-application of the cognitive test in favor of the post-application.
3. There are statistically significant differences between the average scores of students in the experimental group in the pre- and post-application of the skill performance rating scale in favor of the post-application.

The search recommended :

1. Encouraging students and graduates of the College of Art Education to engage in community participation to train children in the first grades to develop all types of plastic arts in them scientifically under institutional supervision.

2. Preparing training programs and workshops for talented females and males specializing in art education to develop their skills towards this specialty and raise their artistic taste.
3. Benefiting from the results of the proposed educational unit and applying them to gifted girls interested in plastic arts.

#### المقدمة :

التعليم هو أهم وسيلة لبناء الشعوب ومواجهة متغيرات وتحديات المستقبل ، كما أنه البداية الحقيقية للتقدم ، ويأتي تقدم الدول جميعها ونهضتها بالتعليم ، بل أن الدول المتقدمة نفسها تضع التعليم في أولوية برامجها وسياساتها ، وبما أن لكل زمن أفكاره وفلسفته ، فقد برزت حاجة الفرد والمجتمع الماسة إلى قدرات ضرورية تتسق مع طبيعة العصر ، ويُعد مجتمعنا العربي القومي في حاجه ماسة إلى تجديد مسيرة تطوير التعليم ، وبناء عليه يجب أن تتطور المقررات الدراسية لملاحقة المنجزات العلمية المستجدة باستمرار (فتحي عشيبة ، ٢٠٠٩م ، ٦٧) .

وتعتبر الوحدات التعليمية أحد أشكال تطوير المقررات ، بما يفيد الثورة المعلوماتية الجديدة ، فهي بمثابة تنظيم يُخطط له في صورة كلية تتضمن المادة التعليمية والوسائل والأنشطة التعليمية المصاحبة وطرق التدريس ، بالإضافة إلي عمليات التقويم التي تؤدي في مجموعها إلي بلوغ الأهداف المرجوة ، ويحتاج ذلك إلي المرور بخبرات معينة يترتب عليها اكتساب المتعلم للمعلومات والمهارات والاتجاهات (صفاء أنور ، دعاء علي ، ٢٠٢٠م ، ١٧٩) .

ويواجه العالم بالقرن الحادي والعشرين مجموعة من التحولات نتيجة التحديات السريعة والمتلاحقة ، وتتمثل هذه التحديات في التقدم العلمي الكبير في شتى مجالات الحياة المختلفة ، والاتجاه نحو العولمة بكل مظاهرها الثقافية والاجتماعية والاقتصادية ، بالإضافة إلى ثورة الاتصالات والمعلومات التي تسببت في تضاعف المعرفة الإنسانية ، وفي مقدمتها المعارف العلمية بفترات زمنية قصيرة جداً (طارق عامر ، ٢٠٢٢م ، ١١) .

ويختلف الأطفال الموهوبون عن الأطفال الآخرين بأن مهاراتهم الإدراكية تتطور بشكل أعمق ، ويتميز الطفل الموهوب في أحد مجالين ، الإبداع أو الذكاء أو في كليهما ، ويرتبط النمو العقلي والوجداني للطفل الصغير بكثير من العوامل ، بعضها موروث وبعضها مكتسب من البيئة التي يعيش فيها الطفل ، ثم الاهتمام بالتعلم واكتشاف الموهبة التي تحتاج إلى تنمية (إبراهيم عيد ، ٢٠٠٠م ، ٢٣) .

ويُكتشف الأطفال الموهوبون في المرحلة العمرية من " ٩ - ١٤ " عام من خلال مجال شغفهم عن طريق اهتمامهم بشيء معين ورغبتهم في تعلمه ، حيث أنهم يتميزون بالقدرة على تعلم المهارات العقلية اللازمة للنجاح ، إلا أنه يجب أن يتوفر شخص مُرشد لهم ، والذي من شأنه أن يُعزز لديهم الجدية والانضباط في العمل ، ويعلمهم المهارات العقلية اللازمة ويُقدم التشجيع لهم ، بالإضافة الي ضرورة توفر الصحبة التي تمتلك نفس الميول وتتشابه في التفكير ليزيد لديهم الثقة والتحفيز ، والشعور بالانطلاق والاستقلال (<https://raisingchildren.net>).

وتتبنى الوحدات التعليمية والبرامج التدريبية لتنمية الموهوبين إثراء المعرفة والمهارة ورفع الكفاءة والاستعداد وبناء الخبرات العلمية والعملية وفق منهجيات علمية ، ويتضمن أنشطة تُركز على تطوير المهارات الشخصية للموهوبين ، وتُعدهم للانطلاق والمشاركة الفاعلة والمتميزة سواء محليا أو دوليا ، وتُساهم تلك البرامج في توفير سواعد وطنية تُغطي احتياجات التنمية لتكون ضمن الكوادر المتميزة ذات الكفاءة العالية في سوق العمل (صلاح عطالله ، ٢٠٠٩م ، ١٧) .

وتتميز الفنان في العصر الحديث بنوع من الحرية لم يحظ بمثلها الفنانين السابقين بالمدارس الفنية السابقة ، فأبتعد الفنان الحديث عن محاكاة الواقع وبدأ طريقا جديدا ، وتحرر من التقاليد الفنية التي كانت تُتبع في التقيد بأشكال المرئيات وألوانها ، وتميز النصف الأول من القرن العشرين بالاتجاه نحو ما هو جديد وغريب ، كما نشأت فكرة العودة إلى البساطة التي كانت تميز الفنون الأفريقية ، فلاققت الفنون الأفريقية رواجاً بين الأوساط الفنية وبدأ في ذلك الوقت نوع من الانجذاب الواسع النطاق تجاه فن الإنسان البدائي ، وشهد مطلع القرن العشرين تحطيم الأشكال الطبيعية وتحريفها ، وبرزت هذه الفلسفة في معظم الحركات الفنية والتي منها الحركة الوحشية "FAUVISM" التي مهدت إلى تكوين الاتجاه التكعيبي ، وظهرت هذه الحركة في الفترة ما بين "١٩٠٠ - ١٩١٠" ، وأسستها جماعة من الفنانين الشبان الفرنسيين اهتموا بالفنون "الأفريقية" و"البدائية" وعرفت بأسم الحركة "التكعيبية" ، وتعتبر من الحركات الفنية الهامة التي ظهرت في القرن العشرين (لبنانة ربيع ، ٢٠٢٢م ، ١٤٤) .

والمدرسة التكعيبية هي اتجاه فني ظهر بفرنسا بأوائل القرن العشرين ، حيث اتخذ من الأشكال الهندسية أساس بناء العمل الفني ، والتقى كلا من الفنان "جورج براك" والفنان "بابلو بيكاسو" على المستوى الفني ، وقررا العمل معاً والبعد عن الأساليب القديمة بالفن ، ومن هنا أبتكر الفن التكعيبي الذي خرج عن المألوف بالفن (ايمان فرغلي ، ٢٠١٦م ، ٢١٩) .

ومن خلال مراجعة الباحث لتوصيف مقرر التربية الفنية للصف الرابع الابتدائي على الموقع الإلكتروني <https://beadaya.com/file/812/#7> ، وجد أن توصيف المقرر يقتصر على

دراسة الموضوعات المتمثلة بكلا من "الرسم ، الزخرفة ، الطباعة ، الخزف ، المعادن ، الأخشاب ، النسيج" ، ويفتقر إلى تناول المدارس الفنية الحديثة بمفهومها وسماتها وأهم الفنانين ولوحاتهم ، ويُعد هذا الجانب أحد أهم الموضوعات الفنية التي يجب تعليمها للتلاميذ وخاصة الموهوبين منهم لزيادة التنوع الفني لديهم ، وفتح آفاق فنية جديدة أمامهم ، وتكوين معيار جمالي لديهم ، والارتقاء بحسهم الفني .

وتوجه الباحث لعمل دراسة استطلاعية قوامها "١٥" معلم لمقرر التربية الفنية بمرحلة التعليم الابتدائي ، لمعرفة مدى احتياجات لإكساب الطلبة الموهوبين مهارات تجاه الرسم طبقا لسمات المدارس الفنية الحديثة ، ووفق آرائهم وجد الباحث توجه من المعلمين في تعليم التلاميذ الرسم تحت مظلة المدارس الفنية الحديثة .

وتنوعت الدراسات السابقة التي تناولت كلا من المحورين "بناء وحدات وبرامج تعليمية لتنمية مهارات الموهوبين ، مدارس الفن الحديث" ، مثل دراسة (رغد غياض ، وربى نعمة ، ٢٠٢٣م) التي هدفت إلى التعرف على خصائص رسوم طلبة المرحلة الإعدادية وفقا للمدارس الفنية الحديثة ، وتم اختيار "٦" اعمال فنية متميزة تنتمي الى هذه المدارس ، واعداد مادة نظرية في درس الرسم تتضمن مفردة الخصائص الفنية ، ودراسة (دنيا جريش ، ٢٠٢٣م) التي هدفت إلى التحقق من فعالية برنامج تدريبي قائم على نمذجة الفيديو لتنمية بعض مهارات التنمية المستدامة لدى الأطفال الموهوبين ذوي اضطراب طيف التوحد (ذوي متلازمة سافانت) ، ودراسة (ياسمين عبيد ، ٢٠٢٢م) التي هدفت إلى التعرف على فعالية البرنامج التدريبي الإرشادي لرعاية الموهوبين والمتفوقين في تنمية وعي المعلمات بالموهبة لدى أطفال الروضة بمدينة قنا ، ودراسة (محمد محمد ، ٢٠٢٢م) التي هدفت إلى التحقق من مدى فاعلية البرنامج التدريبي في تحسين التنظيم الانفعالي وكذا اثره في الحساسية الانفعالية لدى الموهوبين ذوي صعوبات التعلم ، ودراسة (حسن المصالحة ، ٢٠١٤م) التي هدفت إلى التعرف على أثر برنامج تدريبي قائم على العمليات العقلية في تنمية مهارات التفكير الإبداعي لدى الطلبة الموهوبين بالصف التاسع في مركز سحاب الريادي ، ودراسة (علاء حسنين ، ٢٠١١م) التي هدفت إلى حصر السلوكيات التشكيلية الواجب توافرها لدي طلاب/ معلم الفصل واتجاهاتهم نحوها من دراستهم لمقرر التربية الفنية ضمن مقررات الإعداد الثقافي بكليات التربية في البيئة الليبية ، وتحديد أوجه قصور المقرر الحالي للتربية الفنية لتنمية السلوكيات التشكيلية الواجب توافرها لدي طلاب/ معلم الفصل واتجاهاتهم نحوها .

ومما سبق يتضح أهمية تبني فئة الموهوبون وتنمية معارفهم ومهاراتهم ، والمساهمة في اكمال شخصيتهم الفنية وتطويرها ، ومن هنا نشأت فكرة البحث في اقتراح وحدة تعليمية لتنمية مهارات الموهوبين بمجال التربية الفنية تجاه مدارس الفن الحديث بمرحلة الطفولة المبكرة .

#### مشكلة البحث :

أولت رؤية المملكة العربية السعودية ٢٠٣٠م اهتماماً بالغاً بالطفولة من خلال استهداف توفير بيئة سليمة للطفل تمكنه من تنمية قدراته ومهاراته ، وترسيخ القيم الإيجابية لديهم عن طريق تطوير المنظومة التعليمية والتربوية بجميع مكوناتها ، كما تكثف وزارة التعليم جهودها في الرعاية التربوية والتعليمية الشاملة للطلاب الموهوبين ، وتفعيل الأنشطة الهادفة إلى دعم الموهوبين بإيجاد بيئة تربوية تتيح إبراز قدراتهم وتنمية إمكانياتهم ومواهبهم ، بما يسهم في اكتشاف وتنمية هذه المواهب ، وذلك ضمن إستراتيجية الوزارة في الاستثمار بالمواهب لتلبية متطلبات القطاعات الحيوية لصناعة المستقبل ، ورفع مستوى جودة الأداء وتحسين المخرجات في القطاع التعليمي تحقيقاً لمستهدفات رؤية المملكة ٢٠٣٠م في رعاية ودعم الموهوبين والمبدعين نحو التحول إلى مجتمع المعرفة والتنمية الاقتصادية المستدامة ، من هنا نشأت فكرة الباحث في اقتراح وحدة تعليمية لتنمية مهارات الموهوبين بمجال التربية الفنية تجاه مدارس الفن الحديث بمرحلة الطفولة المبكرة ، ويمكن صياغة مشكلة البحث في التساؤلات الآتية :

١- ما إمكانية بناء وحدة تعليمية لتنمية مهارات الموهوبين بمجال التربية الفنية تجاه مدارس الفن الحديث بمرحلة الطفولة المبكرة ؟

٢- ما إمكانية تطبيق الوحدة التعليمية المقترحة لتنمية مهارات الموهوبين بمجال التربية الفنية تجاه مدارس الفن الحديث بمرحلة الطفولة المبكرة ؟

٣- ما فعالية الوحدة التعليمية المقترحة لتنمية معارف الموهوبين بمجال التربية الفنية تجاه مدارس الفن الحديث بمرحلة الطفولة المبكرة ؟

٤- ما فعالية الوحدة التعليمية المقترحة لتنمية مهارات الموهوبين بمجال التربية الفنية تجاه مدارس الفن الحديث بمرحلة الطفولة المبكرة ؟

#### أهداف البحث :

يهدف هذا البحث إلى :

١- بناء وحدة تعليمية لتنمية مهارات الموهوبين بمجال التربية الفنية تجاه مدارس الفن الحديث بمرحلة الطفولة المبكرة .

٢- تطبيق الوحدة التعليمية المقترحة لتنمية مهارات الموهوبين بمجال التربية الفنية تجاه مدارس الفن الحديث بمرحلة الطفولة المبكرة .



٣- قياس فعالية الوحدة التعليمية المقترحة لتنمية معارف الموهوبين بمجال التربية الفنية تجاه مدارس الفن الحديث بمرحلة الطفولة المبكرة.

٤- قياس فعالية الوحدة التعليمية المقترحة لتنمية مهارات الموهوبين بمجال التربية الفنية تجاه مدارس الفن الحديث بمرحلة الطفولة المبكرة.

#### أهمية البحث :

#### ترجع أهمية هذا البحث إلى :

١. تدريب الموهوبين على التفكير العلمي والتخطيط السليم والابتكار الفني .
٢. استثمار طاقات الموهوبين وإبرازها من خلال الفرص التعليمية الملائمة .
٣. الكشف عن الموهوبين في مجال التربية الفنية وتنمية موهبتهم ، وتوعية المجتمع بخصائصهم وأهمية اكتشافهم ودعمهم علمياً وفنياً .
٤. محاولة رفع المستوى المهاري للموهوبين من خلال إفادتهم بمجال التربية الفنية في ضوء مدارس الفن الحديث .

#### مصطلحات البحث :

#### ▪ فاعلية : Effectiveness :

المقدرة على تحصيل النتيجة المطلوبة والمبتغاة والمتوقعة.

الأثر المرغوب أو المتوقع خلال فترة زمنية محددة ، ويقاس هذا الأثر من خلال التعرف على مدى تحقق الأهداف (فؤاد أبو حطب ، أمال صادق ، ٢٠٠٠م ، ٥٨) .

#### ▪ الوحدة التعليمية : Educational Unit :

تنظيم لموضوع معين له قيمة تعليمية لما يتضمنه من معلومات ومهارات وأنشطة تعليمية ترتبط بعنوانه ، بحيث تضع الطلاب في موقف تعليمي متكامل يثير اهتمامهم ويؤدي إلى مرورهم بخبرات معينة ، فهو جزء دراسي يتناول قضية واحدة بالتفصيل ، وقد تشمل على عدد من الدروس التي تغطي هذه القضية ، وفق عمق في عرض المعلومات أو الأنشطة والمهارات (صفاء أنور ، دعاء علي ، ٢٠٢٠م ، ١٧٩) .

#### ▪ تنمية : Development :

هدف عام وشامل لعملية ديناميكية تحدث في المجتمع ، وتتجلى مظاهرها في تلك السلسلة من التغيرات البنائية والوظيفية التي تصيب مكونات المجتمع ، وتعتمد هذه العملية على التحكم في حجم ونوعية الموارد المادية والبشرية المتاحة للوصول بها إلى أقصى استغلال ممكن في

أقصر فترة ممكنة ، وذلك بهدف تحقيق الرفاهية الاقتصادية والاجتماعية للغالبية العظمى من أفراد المجتمع (منال محمود ، ٢٠١٣م ، ٢٣) .

#### ▪ مهارات : Skills :

الأداء الذي يؤديه الفرد بسرعة وسهولة ودقة ، سواء كان هذا الأداء جسماً أو عقلياً ، مع توفير الوقت والجهد والتكاليف (عبد الرحمن المالي ، وطه الدليمي ، ٢٠٠٨م ، ٢٣) .

#### ▪ الموهوب : Gifted :

الموهبة هي سمات معقدة تؤهل الفرد للإنجاز المرتفع في بعض المهارات والوظائف ، والموهوب هو الفرد الذي يملك استعداداً فطرياً وتصلقه البيئة الملائمة ، لذا تظهر الموهبة في الغالب في مجال محدد مثل الموسيقى أو الشعر أو الرسم أو حتى البديهة السريعة (إبراهيم عيد ، ٢٠٠٠م ، ١٠) .

#### ▪ التربية الفنية : Art education :

تلك العملية التربوية القائمة على تسخير الفنون المناسبة لميول التعليم ورغباته الذاتية لتعزيز قدراته الذهنية والإبداعية ، وذلك بتنشيط مهارة التخيل وتكوين الصور الذهنية لديه ، مما يطور من قدرته على التعبير بمهارة عما يدور في فكره (عدلة الجسار ، ٢٠٢١م ، ١٩٨) .

#### ▪ مدارس الفن الحديث : Modern art schools :

ظهرت المدارس الفنية الحديثة بأواخر القرن التاسع عشر وبدايات القرن العشرين ، كرد فعل على التوسع الحضاري والتقدم في المعارف والعلوم بعد الثورة الصناعية ، وتضمنت مجموعة واسعة من الأساليب والتقنيات وثورة على المفاهيم التقليدية ، وأبرز هذه المدارس "التكعيبية ، التجريدية ، السريالية ، الانطباعية ، التعبيرية" (<https://www.artelino.com>) .

#### ▪ مرحلة الطفولة المبكرة : Middle childhood :

يُطلق مصطلح الطفولة المبكرة على الأطفال الذين تقع أعمارهم بين العامين "السادس والتاسع" ، وهو السن الذي يُقبل فيه الأطفال إلى المدرسة ليبدأوا تعليمهم الابتدائي في الصفوف الأولى ، فتتوسع مداركهم باتساع دوائرهم وبيئاتهم ، إذ تكبر علاقات الطفل وتتسع دائرته الاجتماعية ، ويكتسب العديد من المهارات والصفات والخصائص الجديدة ، فتؤثر المرحلة باختلافاتها وتجديدها في نمو الطفل وتركيبته ، ويزداد اعتماده على نفسه لتتعاظم استقلالته وانفصاله الذاتي عن الاتكالية على الوالدين ، وتبرز هويته الذاتية وتتضح فرديته (حامد زهران ، ٢٠١٨م ، ٢٣٢) .

## ■ التعريف الإجرائي :

مقدرة الوحدة التعليمية على تنمية مهارات الموهوبين "التلاميذ" بمرحلة الطفولة المبكرة تجاه مدارس الفن الحديث ، بمدة زمنية محددة في مجال التربية الفنية ، ويمكن التعرف على فاعليته بمقارنة متوسط درجات الموهوبين قبل وبعد تطبيق الوحدة التعليمية .

## فروض البحث :

- ١- توجد فروق دالة إحصائياً بين متوسطي درجات الطلاب بالمجموعة التجريبية في التطبيق القبلي والبعدي للوحدة التعليمية المقترحة لتنمية المهارات في مجال التربية الفنية تجاه مدارس الفن الحديث بمرحلة الطفولة المبكرة لصالح التطبيق البعدي .
- ٢- توجد فروق دالة إحصائياً بين متوسطي درجات الطلاب بالمجموعة التجريبية في التطبيق القبلي والبعدي للاختبار المعرفي لصالح التطبيق البعدي .
- ٣- توجد فروق دالة إحصائياً بين متوسطي درجات الطلاب بالمجموعة التجريبية في التطبيق القبلي والبعدي لمقياس تقدير الأداء المهاري لصالح التطبيق البعدي .

## منهج البحث :

اتبع هذا البحث المنهج شبه التجريبي وذلك لأنه يحقق أهداف البحث والتحقق من إثبات فروضه.

## عينة البحث :

تم التطبيق على (٣٠) من الطلاب بمرحلة الطفولة المبكرة بالصف الرابع الابتدائي .

## أدوات البحث :

- ١- الوحدة التعليمية المقترحة بمجال التربية الفنية.
- ٢- اختبار تحصيلي (قبلي / بعدي) لقياس المعارف المتضمنة بالوحدة التعليمية .
- ٣- إختبار تطبيقي مهاري (قبلي / بعدي) لقياس المهارات المتضمنة بالوحدة التعليمية .
- ٤- مقياس تقدير لقياس المهارات وتقييم النتائج التي تحتويها الوحدة التعليمية المقترحة بمجال التربية الفنية تجاه مدارس الفن الحديث .

## حدود البحث :

- الحدود الموضوعية : وحدة تعليمية لتنمية مهارات الموهوبين تجاه مدارس الفن الحديث.
- الحدود الزمنية : تم تطبيق الوحدة التعليمية خلال الفصل الدراسي الثاني من العام الدراسي (٢٠٢٣م) بواقع "٨" ساعات لمدة أسبوعين .
- الحدود المكانية : تم تطبيق الوحدة التعليمية بمدرسة الفرقان الأهلية .

- الحدود البشرية : أطفال بمرحلة الطفولة المبكرة بالصف الرابع الابتدائي .

الإطار النظري :

الفن الحديث :

يُعد مجموعة متطورة من الأفكار والقوالب الشكلية استخدمها الرسامون والمصورون والنحاتون لتحقيق نوع من المقاربات الجديدة لصناعة فن بمواصفات جديدة ، فهو أحد أنواع الفنون التي ظهرت بأواخر ستينات القرن التاسع عشر حتى نهاية سبعينيات القرن الماضي ، وهو الفن الذي رفض الأشكال التقليدية وركز على التجريب الفردي والحسي ، ويُستخدم بالفنون الراقية مثل "الرسم ، النحت ، الموسيقى ، الأدب" ، وقد ساهم الرسامون مثل "فنست جوخ ، بول سيزان ، بول غوغان ، جورج سوار" في ظهور الفن الحديث (عبدالله عبيدات ، هناء القواسمي ، ٢٠٢٣م ، ٦) .

المدرسة التكعيبية "مفهومها ، سماتها ، أهم الفنانين" :

مفهوم المدرسة التكعيبية :

اعتمدت المدرسة التكعيبية على الخط الهندسي أساسا لكل أشكالها ، فاستخدم فنانوها الخط المستقيم والمنحني ، فكانت الأشكال فيها اما أسطوانية أو كروية ، وكذلك ظهر المربع والأشكال الهندسية المسطحة في المساحات التي تحيط بالموضوع ، وتتنوع المساحات الهندسية في الأشكال تبعا لتنوع الخطوط والأشكال واتجاهاتها المختلفة ، وركزت التكعيبية على فكرة النظر إلى الأشياء من خلال الأجسام الهندسية وخاصة المكعب ، فهي تؤمن بفكرة الحقيقة التامة التي تأخذ كمالها وأبعادها الكلية عندما تمتلك ستة وجوه "كالمكعب" ، والتوصل إلى هذا الهدف لا يتحقق إلا عن طريق تحطيم الشكل الخارجي والصورة المرئية ، وتوضح اللوحات (١ ، ٢ ، ٣) مجموعة من لوحات التكعيبية لفنانين "بيكاسو ، غليزس" (ضياء الدين بريك ، ٢٠٢٠م ، ٢) .



### خصائص المدرسة التكعيبية :

- يظهر التكوين الفني على هيئة "مكعبات ، مربعات ، مثلثات ، أشكال هرمية" .
- تمثل التكعيبية البعد الثنائي ، فغالبا ما تكون عناصر اللوحات مسطحة تماماً .
- يبدو الرسم كأنه مجزأ وأشبه بلوح زجاج مكسور .
- معظم الأعمال الفنية أحادية اللون ، فقد يستخدم الفنانون لونا واحداً بتدرجاته اللونية بكامل اللوحة (رولا نجيب ، ١٩٩٨م ، ١٠٢) .
- إمكانية استخدام أوراق الصحف والصور والأقمشة والرمل لتشكيل اللوحات الفنية .
- عدم تمثيل الشكل الطبيعي تمثيلا حقيقيا وتحويره بصورة هندسية (رجب الشوماني ، عبد الفتاح طاهر ، ٢٠٢٢م ، ٥٣٠) .
- إظهار التكوين في خطوط مستقيمة ومنكسرة وزوايا حادة ومنفرجة وأشكال مربعات ومكعبات واسطوانات ودوائر (ضياء الدين بريك ، ٢٠٢٠م ، ٤٣) .

### فناني المدرسة التكعيبية :

#### ▪ بابلو بيكاسو :

رسام أسباني ، وكان الطفل الأول لأسرة متوسطة الحال ، عمل والده أستاذاً للرسم والتصوير في إحدى مدارس الرسم ، وكذلك كان أميناً للمتحف المحلي ، وتخصص في رسم الطيور والطبيعة ، وأظهر "بيكاسو" شغفه ومهارته في الرسم منذ السابعة من عمره ، وتلقى على يد والده تدريباً في الرسم والتصوير الزيتي ، انشغل بابلو بالرسم ، وفي إحدى المرات قام "بابلو" وهو في سن الثالثة عشرة بإتمام رسم أحد الاستكشاث التي لم يكن والده قد انتهى منها بعد ، وقد كانت اللوحة لحمامة ، وحينما تفحص الأب تقنية ابنة في الرسم شعر إنه قد تفوق عليه ، وفيما يلي لوحتين "بيكاسو" (٤ ، ٥) (عادل التميمي ، ٢٠١٤م ، ٣٢٨) .



لوحة (٥) جيتار (١٩١٢) "بيكاسو"  
<https://www.wikiart.org>



لوحة (٤) المرأة البايكية (١٩٣٧) "بيكاسو"  
<http://idaswar.xyz>

## ▪ خوان غريس :

رسام ونحات بارز أسباني ، أُرسِل "غريس" إلى أكثر المدارس شهرة بمدينة مدريد ، وتلقى بطفولته اهتماماً خاصاً في الرسم ، ثم التحق بمدارس الفنون المحلية ليتعلم أساسيات الرسم ، وفي عام ١٩٠٢م تم قبوله بمدرسة الرسم الصناعي بمدريد ودرس الرسم الميكانيكي ، وخلال هذه الفترة أنجز الكثير من الاسكتشات التي نشرت في مختلف الوسائل بمدريد ، وفي الفترة ما بين عامي (١٩٠٤ - ١٩٠٥) درس الرسم بإشراف الفنان "خوسيه" ، وأُعيد اسم "خوان غريس" وبدأ بتدريس الرسم فيما يخص مبادئ الفن ، ولكنه ما لبث أن غادر مدريد واتجه نحو باريس عام ١٩٠٦م منجذباً لفن "بابلو بيكاسو" ، وثقافة باريس المتمثلة بالشعراء والفنانين ، وفيما يلي لوحتين "الجريس" (٦ ، ٧) (https://fahrenheitmagazine.com) .



لوحة (٧) الجيتار (١٩١٨) "جريس"  
<https://upload.wikimedia.org>



لوحة (٦) كأس من البيرة وأوراق اللعب  
"جريس" (١٩١٣)  
<https://ar.wikipedia.org>

## تصميم الوحدة التعليمية :

### تحديد أهداف الوحدة التعليمية :

تعتبر عملية تحديد أهداف الوحدة التعليمية الخطوة الأولى من خطوات إعداد الوحدة ، حيث يتم من خلالها تحديد وتنظيم المحتوى ، إلى جانب اختيار الوسائل التعليمية والأنشطة التعليمية المصاحبة لتطبيق الوحدة وطرق التدريس المستخدمة ، ثم تحديد طرائق التقويم التي يمكن من خلالها التعرف على مدى تحقيق الأهداف المرجوة ، ولقد تم تحديد الأهداف العامة للوحدة لتشتمل على كلاً من الجوانب المعرفية والجوانب المهارية ، حيث تعتبر تجسيد دقيق لمستوى التعلم المراد تحقيقه بعد دراسة الطلاب للوحدة المقترحة ، ثم صياغة أهداف الوحدة بصورة إجرائية تيسر اختيار المحتوى المناسب لموضوع الوحدة ، وتهدف الوحدة إلى تنمية مهارات المهويين بمجال التربية الفنية تجاه مدارس الفن الحديث بمرحلة الطفولة المبكرة ، حيث تم

تطبيق الوحدة التعليمية المقترحة علي عينة قوامها (٣٠) من الطلاب بالصف الرابع الابتدائي  
بمرحلة الطفولة المبكرة .

#### الأهداف العامة للوحدة التعليمية المقترحة :

بنهاية الوحدة التعليمية يكون الطالب قادر على أن :

- المدرسة التكعيبية "مفهومها ، سماتها ، أهم الفنانين" .
- يُجيد رسم لوحات فنية مستلهمة من سمات المدرسة التكعيبية .
- يتقن التلوين بانتظام وتسلسل .
- يتقبل التعليمات الموجهة إليهم وتطبيقها .

#### الأهداف الإجرائية للوحدة التعليمية المقترحة :

##### أ- الأهداف المعرفية :

- يُعرف الفن الحديث .
- يُعدد أنواع مدارس الفن الحديث .
- يحدد سمات الفن الحديث.
- يُعرف المدرسة التكعيبية ويُعدد سماتها .
- يذكر أهم فناني المدرسة التكعيبية .
- يفسر أهم لوحات الفنان بيكاسو "لوحة ثلاثة موسيقيين" .
- يفسر أهم لوحات الفنان غليزس "لوحة المرأة والكتاب" .

##### ب- الأهداف المهارية :

- يرسم لوحات مستلهمة من سمات المدرسة التكعيبية لبيكاسو .
- يرسم لوحات مستلهمة من سمات المدرسة التكعيبية لغليزس .
- يلون اللوحات المستلهمة من سمات المدرسة التكعيبية لبيكاسو بالألوان المائية .
- يلون اللوحات المستلهمة من سمات المدرسة التكعيبية لغليزس بالألوان الخشبية .

#### اختيار وتنظيم المحتوى :

في ضوء أهداف الوحدة التعليمية تم اختيار محتوى المادة العلمية ، وتنظيم الوحدة بأسلوب منطقي منظم للمعلومات على أساس التكامل الذي يساعد الموهوبين على تحقيق رؤية موحدة فيما يتعلق بالموضوعات الرئيسية التي تناولتها الوحدة التعليمية ، وتم عرض المحتوى على مجموعة من المتخصصين من أعضاء هيئة التدريس بكلية التربية الفنية للتأكد من صحة الصورة النهائية للمحتوى ، والتحقق من صحة وصياغة الأهداف ووضوحها ، والتسلسل

المنطقي للوحدة التعليمية ، وتم إجراء بعض التعديلات وإعادة صياغة بعض الأهداف وفق آراء المتخصصين .

واحتوت الوحدة التعليمية على أربع جلسات ، بواقع (١) ساعة للجلسة النظرية ، و(٣) ساعات للجلسة العملية ، على أن تُطبق كامل الوحدة التعليمية خلال أسبوعين .

جدول (١) الجدول الزمني للمحتوى النظري للوحدة التعليمية لتنمية مهارات

الموهوبين بمجال التربية الفنية تجاه مدارس الفن الحديث بمرحلة الطفولة المبكرة

م	محتوى الوحدة التعليمية	الوسائل التعليمية	طرق التدريس	اليوم	الزمن المستغرق
١	التعرف على : • الفن الحديث • المدرسة التكعيبية "مفهومها ، خواصها"	جهاز الحاسب الآلي (Computer) جهاز عرض البيانات Data (Show)	المناقشة العصف الذهني	الأول	١ ساعة
٢	التعرف على : • أشهر لوحات فناني المدرسة التكعيبية			الثاني	١ ساعة

جدول (٢) الجدول الزمني للمحتوى العملي للوحدة التعليمية لتنمية مهارات

الموهوبين بمجال التربية الفنية تجاه مدارس الفن الحديث بمرحلة الطفولة المبكرة

م	محتوى الوحدة التعليمية	الوسائل التعليمية	طرق التدريس	اليوم	الزمن المستغرق
١	يُجيد الموهوبين رسم لوحات فنية مستلهمة من سمات المدرسة التكعيبية	جهاز الحاسب الآلي (Computer) جهاز عرض البيانات Data (Show)	البيان العملي حل المشكلات بطرق إبداعية	الأول	٣ ساعات
٢	يتقن الموهوبين تلوين اللوحات المرسومة طبقاً لأسس تلوين المدرسة التكعيبية			الثاني	٣ ساعات



بناء أدوات تقويم الوحدة التعليمية المقترحة لقياس مدى فاعليتها :

- الاختبار المعرفي .
- الاختبار المهاري .
- مقياس تقدير الاختبار المهاري .

**تصميم الاختبار التحصيلي :**

قام الباحث بتصميم الاختبار التحصيلي ، والذي يعتبر الأداة المستخدمة في قياس المعارف والمفاهيم في مقرر دراسي ما أو مجموعة من المقررات (أبو حطب وصادق ، ٢٠٠٠م) ، ولقد احتوى الإختبار التحصيلي على ٤٥ سؤال .

**تصحيح الاختبار التحصيلي :**

قام الباحث بتصحيح الاختبار التحصيلي طبقاً لمفتاح التصحيح ، وهو عبارة عن نموذج إجابة يحتوى على رقم الإجابة الصحيحة لكل سؤال ، حيث تم توزيع الدرجات علي الأسئلة بواقع درجة واحدة لكل إجابة صحيحة ، أي أن مجموع درجات الاختبار التحصيلي كانت ٤٥ درجة .

**تصميم الإختبار المهاري :**

قام الباحث بتصميم الاختبار المهاري للوقوف علي فاعلية المهارات المتضمنة بالوحدة التعليمية ، حيث يتم استخدام الإختبارات التطبيقية كوسيلة موضوعية لتقدير الكفاءة التي تؤدي بها مهام العملية (الحسية ، الإدراكية ، الحركية) (أبو حطب وصادق ، ٢٠٠٠م) .

**مقياس التقدير :**

قام الباحث بتصميم مقياس التقدير لتقويم الاختبار المهاري ، حيث تم عرضه علي مجموعة من الأساتذة المتخصصين ، وذلك للتحقق من صدق محتواه وبنوده المقترحة ، وإبداء الرأي في ملائمة هذه البنود للمحتوى ، وكان لهم بعض الآراء والمقترحات والتي تم مراعاتها في مقياس التقدير .

واحتوى مقياس التقدير علي ميزان تقدير ثلاثي ، مع الوضع في الاعتبار عند تقسيم المقياس للتابع المنطقي ، ولقد تم التصحيح بواسطة ثلاثة من المصححين عن طريق وضع علامة (√) أمام التقدير الذي ينطبق علي البند الموجود في المقياس ، وتم ترجمة العلامات التي وضعت إلي درجات ، فوضعت درجتان للأداء المضبوط ، ودرجة للأداء المضبوط إلي حد ما ، وصفر للأداء غير المضبوط .

## الإطار التطبيقي :

### رسم وتلوين لوحات للمدرسة التكعيبية

تم إتباع عدة خطوات لتعليم الطلاب الموهوبين وتمثلت في :

- رؤية الطفل لمجموعة من لوحات المدرسة التكعيبية ، لوحات ( ٤ ، ٥ ، ٦ ، ٧ ) .
- تفسير لوحات المدرسة التكعيبية بشكل مبسط للطفل من ناحية "الفكرة ، الخطوط ، الألوان" .
- تقليد رسم لوحات المدرسة التكعيبية بالخطوات المرحلية أمام الطفل .
- تلوين لوحات المدرسة التكعيبية التي تم رسمها بأسلوب مُبسط أمام الطفل .
- رسم الطفل للوحة مستلهمة من المدرسة التكعيبية ، مع التوجيه والتشجيع .
- تلوين الطفل للوحة المستلهمة من المدرسة التكعيبية ، مع إعطائه حرية اختيار الألوان وفق السمات اللونية للمدرسة التكعيبية ، مع التوجيه والتشجيع .

## الصدق والثبات

### صدق وثبات الاختبار المعرفي :

#### ١- الصدق :

يتعلق موضوع صدق الاختبار بما يقيسه الاختبار وإلى أي حد ينجح في قياسه .

#### الصدق المنطقي :

- تم عرض الاختبار المعرفي على لجنة تحكيم من الأساتذة المتخصصين بغرض التأكد من مدى سهولة ووضوح عبارات الاختبار ، وارتباط الأهداف بأسئلة الاختبار ، وقد أجمع المحكمين على صلاحية الاختبار المعرفي للتطبيق مع إبداء بعض المقترحات ، وقد تم تعديل الآتي بناءً على مقترحاتهم .

#### ٢- الثبات :

يقصد بالثبات أن يكون الاختبار منسقاً فيما يعطي من النتائج ، وقد تم حساب معامل ثبات الاختبار المعرفي بالطرق الآتية :

#### أ- الثبات باستخدام التجزئة النصفية :

تم التأكد من ثبات الاختبار المعرفي باستخدام طريقة التجزئة النصفية ، وكانت قيمة معامل الارتباط ٠.٨٦١ - ٠.٩٤٣ لأنواع وسمات مدارس الفن الحديث ، ٠.٧٨٢ - ٠.٨٦٩ لسمات المدرسة التكعيبية ، ٠.٧٣٠ - ٠.٨١١ لأهم لوحات الفنان بيكاسو ، ٠.٨٨٨ - ٠.٩٦٥ لأهم

لوحات الفنان غليزس ، ٠.٨١٧ - ٠.٨٩٤ للاختبار المعرفي ككل ، وهي قيم دالة عند مستوى ٠.٠١ لاقتربها من الواحد الصحيح ، مما يدل على ثبات الاختبار المعرفي .

#### ب- ثبات معامل ألفا :

وجد أن معامل ألفا = ٠.٩٠٤ لأنواع وسمات مدارس الفن الحديث ، ٠.٨٢٥ لسمات المدرسة التكعيبية ، ٠.٧٧٨ لأهم لوحات الفنان بيكاسو ، ٠.٩٢٣ لأهم لوحات الفنان غليزس ، ٠.٨٥١ للاختبار المعرفي ككل ، وهي قيم مرتفعة وهذا دليل على ثبات الاختبار المعرفي عند مستوى ٠.٠١ لاقتربها من الواحد الصحيح والجدول التالي يوضح ذلك :

جدول (٣) ثبات الاختبار المعرفي

التجزئة النصفية		معامل ألفا		ثبات الاختبار المعرفي
الدالة	قيم الارتباط	الدالة	قيم الارتباط	
٠.٠١	٠.٩٤٣ - ٠.٨٦١	٠.٠١	٠.٩٠٤	أنواع وسمات مدارس الفن الحديث
٠.٠١	٠.٨٦٩ - ٠.٧٨٢	٠.٠١	٠.٨٢٥	سمات المدرسة التكعيبية
٠.٠١	٠.٨١١ - ٠.٧٣٠	٠.٠١	٠.٧٧٨	أهم لوحات الفنان بيكاسو
٠.٠١	٠.٩٦٥ - ٠.٨٨٨	٠.٠١	٠.٩٢٣	أهم لوحات الفنان غليزس
٠.٠١	٠.٨٩٤ - ٠.٨١٧	٠.٠١	٠.٨٥١	الاختبار المعرفي ككل

#### صدق وثبات الاختبار التطبيقي المهاري :

##### ١- الصدق :

الصدق المنطقي : تم عرض الاختبار على مجموعة من الأساتذة المتخصصين وأقروا جميعاً بصلاحيته للتطبيق .

##### ٢- الثبات :

##### ثبات المصححين :

يمكن الحصول على معامل ثبات المصححين بحساب معامل الارتباط بين الدرجات التي يعطيها مصححان أو أكثر لنفس الأفراد أو لنفس الاختبارات ، وبعبارة أخرى فإن كل مفحوص يحصل على درجتين أو أكثر من تصحيح اختبار واحد .

وتم التصحيح بواسطة ثلاثة من الأساتذة المحكمين وذلك باستخدام مقياس التقدير في عملية التقويم وقام كل مصحح بعملية التقويم بمفرده .

وقد تم حساب معامل الارتباط بين الدرجات الثلاث التي وضعها المصححين (س ، ص ، ع) للاختبار التطبيقي البعدي باستخدام معامل ارتباط الرتب لكل عينة على حدة ، والجدول التالي يوضح ذلك :

جدول (٤) معامل الارتباط بين المصححين للاختبار المهاري

المصححين	رسم لوحات مستلهمة من سمات المدرسة التكعيبية لبيكاسو	رسم لوحات مستلهمة من سمات المدرسة التكعيبية لغليزس	تلوين اللوحات المستلهمة من سمات المدرسة التكعيبية لبيكاسو بالألوان المائية	تلوين اللوحات المستلهمة من سمات المدرسة التكعيبية لغليزس بالألوان الخشبية	تحليل اللوحات المرسومة إلى هندسيات	مقياس التقدير ككل
س ، ص	٠.٧١٣	٠.٨٨٠	٠.٨١٣	٠.٩٢٦	٠.٧٦١	٠.٧٤٨
س ، ع	٠.٨٥٠	٠.٩٠٤	٠.٧٥٦	٠.٧٩٠	٠.٨٤٢	٠.٨٧٩
ص ، ع	٠.٧٧٧	٠.٨٣٧	٠.٨٦١	٠.٧٠٢	٠.٩٤٥	٠.٨٠٨

يتضح من الجدول السابق ارتفاع قيم معاملات الارتباط بين المصححين ، وجميع القيم دالة عند مستوى ٠.٠١ لاقتربها من الواحد الصحيح ، مما يدل على ثبات الاختبار التطبيقي الذي يقيس الأداء المهاري ، كما يدل أيضاً على ثبات مقياس التقدير وهي أداة تصحيح الاختبار المهاري .

#### نتائج البحث :

#### الفرض الأول :

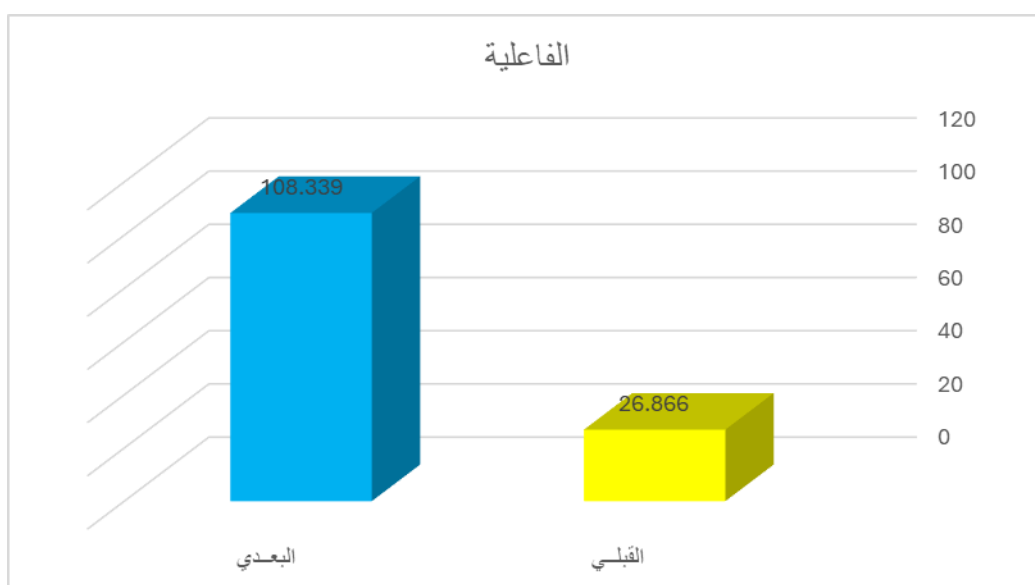
ينص الفرض الأول على ما يلي :

"توجد فروق دالة إحصائية بين متوسطي درجات الطلاب بالمجموعة التجريبية في التطبيق القبلي والبعدي للوحدة التعليمية المقترحة لتنمية المهارات بمجال التربية الفنية تجاه مدارس الفن الحديث بمرحلة الطفولة المبكرة لصالح التطبيق البعدي"

وللتحقق من هذا الفرض تم تطبيق اختبار "ت" ، والجدول التالي يوضح ذلك :

جدول (٥) دلالة الفروق بين متوسطي درجات الطلاب بالمجموعة التجريبية في التطبيق القبلي والبعدي للوحدة التعليمية المقترحة لتنمية المهارات بمجال التربية الفنية تجاه مدارس الفن الحديث بمرحلة الطفولة المبكرة

مستوى الدلالة واتجاهها	قيمة ت	درجات الحرية "د.ح"	عدد أفراد العينة "ن"	الانحراف المعياري "ع"	المتوسط الحسابي "م"	الفاعلية
٠.٠١ لصالح البعدي	٥١.٢٧٩	٢٩	٣٠	٣.٠١٧	٢٦.٨٦٦	القبلي
				٨.٦٥١	١٠٨.٣٣٩	البعدي



شكل (١) يوضح دلالة الفروق بين متوسطي درجات الطلاب بالمجموعة التجريبية في التطبيق القبلي والبعدي للوحدة التعليمية المقترحة لتنمية المهارات بمجال التربية الفنية تجاه مدارس الفن الحديث بمرحلة الطفولة المبكرة

يتضح من الجدول (٥) والشكل (١) ، أن قيمة "ت" تساوي "٥١.٢٧٩" ، وهي قيمة ذات دلالة إحصائية عند مستوى ٠.٠١ ، حيث كان متوسط درجات الطلاب بالمجموعة التجريبية في التطبيق البعدي "١٠٨.٣٣٩" ، بينما كان متوسط درجات الطلاب بالمجموعة التجريبية في التطبيق القبلي "٢٦.٨٦٦" ، مما يشير إلى وجود فروق حقيقية بين التطبيقين لصالح التطبيق البعدي ، مما يدل على فاعلية الوحدة التعليمية المقترحة لتنمية مهارات الموهوبين بمجال التربية الفنية تجاه مدارس الفن الحديث بمرحلة الطفولة المبكرة .

ولمعرفة حجم التأثير تم تطبيق معادلة ايتا :  $t = \text{قيمة (ت)} = ٥١.٢٧٩$  ،  $df = \text{درجات الحرية} = ٢٩$

$$n^2 = \frac{t^2}{t^2 + df} = 0.99$$

وبحساب حجم التأثير وجد إن  $n^2 = 0.99$

$$d = \frac{2 \sqrt{n^2}}{\sqrt{1-n^2}} = 19.8$$

ويحدد حجم التأثير ما إذا كان كبيراً أو متوسطاً أو صغيراً كالاتي :

حجم تأثير صغير = 0.2

حجم تأثير متوسط = 0.5

حجم تأثير كبير = 0.8

وهذا يعنى أن حجم التأثير كبير ، وبذلك يتحقق الفرض الأول .

#### الفرض الثاني :

ينص الفرض الثاني على ما يلي :

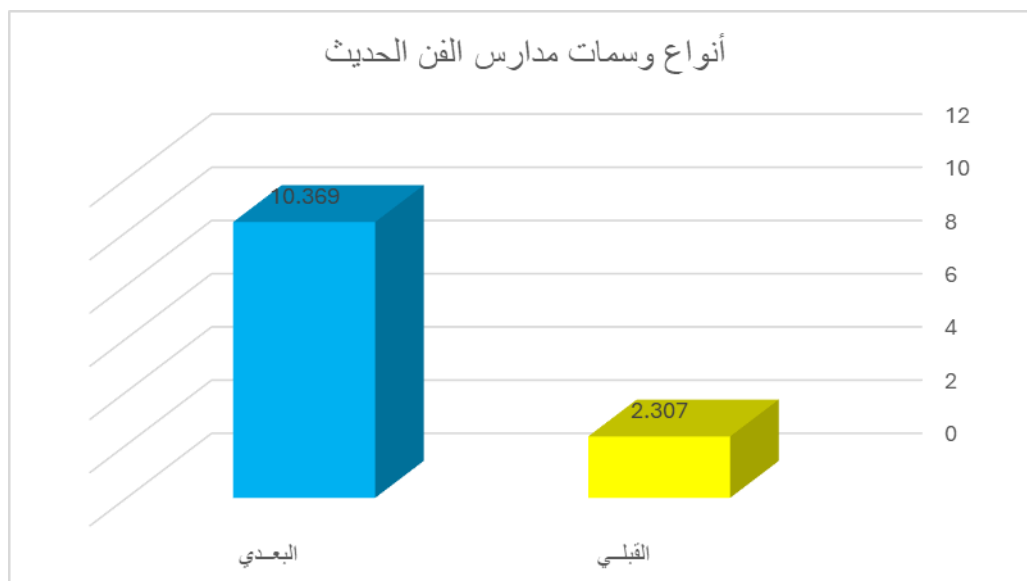
"توجد فروق دالة إحصائياً بين متوسطي درجات الطلاب بالمجموعة التجريبية في التطبيق القبلي والبعدي للاختبار المعرفي لصالح التطبيق البعدي"

وللتحقق من صحة هذا الفرض تم تطبيق اختبار "ت" ، والجداول التالية توضح ذلك :

جدول (٦) دلالة الفروق بين متوسطي درجات الطلاب بالمجموعة التجريبية

في التطبيق القبلي والبعدي للمحور الأول : أنواع وسمات مدارس الفن الحديث

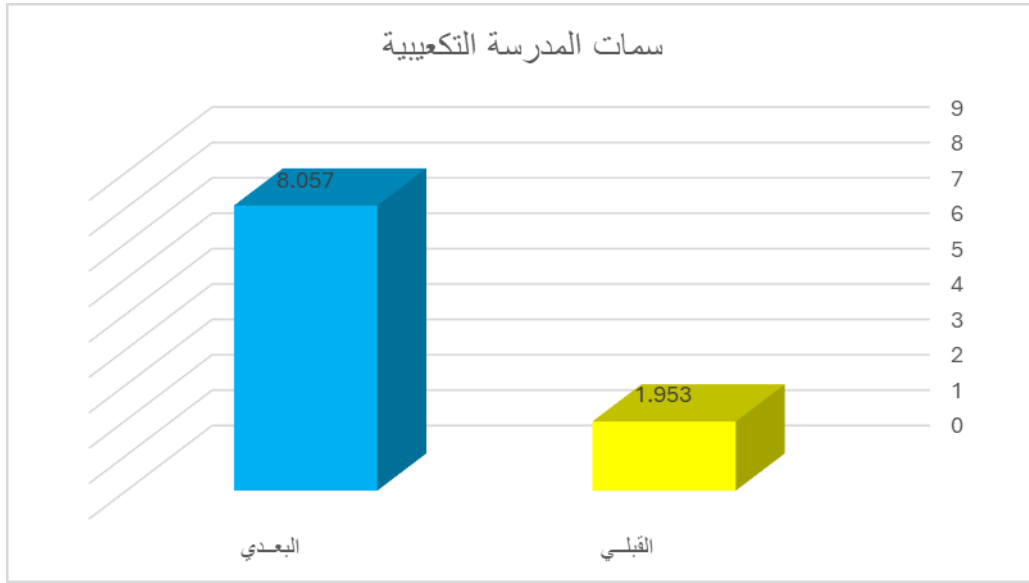
أنواع وسمات مدارس الفن الحديث	المتوسط الحسابي "م"	الانحراف المعياري "ع"	عدد أفراد العينة "ن"	درجات الحرية "د.ح"	قيمة ت	مستوى الدلالة واتجاهها
القبلي	٢.٣٠٧	٠.٦٠١	٣٠	٢٩	٧.١١٢	٠.٠١
البعدي	١٠.٣٦٩	١.٤٤٣				لصالح البعدي



شكل (٢) يوضح دلالة الفروق بين متوسطي درجات الطلاب بالمجموعة التجريبية في التطبيق القبلي والبعدي للمحور الأول : أنواع وسمات مدارس الفن الحديث يتضح من الجدول (٦) والشكل (٢) أن قيمة "ت" تساوي "٧.١١٢" للمحور الأول : أنواع وسمات مدارس الفن الحديث ، وهي قيمة ذات دلالة إحصائية عند مستوى ٠.٠١ لصالح الاختبار البعدي ، حيث كان متوسط درجات الطلاب في التطبيق البعدي "١٠.٣٦٩" ، بينما كان متوسط درجات الطلاب في التطبيق القبلي "٢.٣٠٧" .

جدول (٧) دلالة الفروق بين متوسطي درجات الطلاب بالمجموعة التجريبية في التطبيق القبلي والبعدي للمحور الثاني : سمات المدرسة التكميلية

سمات المدرسة التكميلية	المتوسط الحسابي "م"	الانحراف المعياري "ع"	عدد أفراد العينة "ن"	درجات الحرية "د.ح"	قيمة ت	مستوى الدلالة واتجاهها
القبلي	١.٩٥٣	٠.٤٧٢	٣٠	٢٩	٥.٣٢٤	٠.٠١
البعدي	٨.٠٥٧	١.٠٣٦				لصالح البعدي



شكل (٣) يوضح دلالة الفروق بين متوسطي درجات الطلاب بالمجموعة

التجريبية في التطبيق القبلي والبعدي للمحور الثاني : سمات المدرسة التكميلية

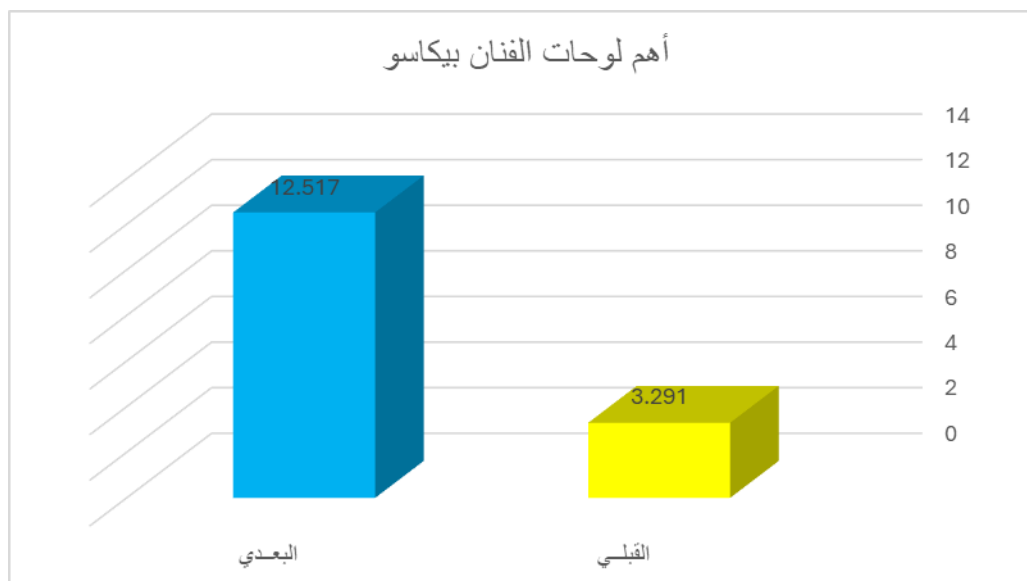
يتضح من الجدول (٧) والشكل (٣) أن قيمة "ت" تساوي "٥.٣٢٤" للمحور الثاني : سمات المدرسة التكميلية ، وهي قيمة ذات دلالة إحصائية عند مستوى ٠.٠١ لصالح الاختبار البعدي ، حيث كان متوسط درجات الطلاب في التطبيق البعدي "٨.٠٥٧" ، بينما كان متوسط درجات الطلاب في التطبيق القبلي "١.٩٥٣" .

جدول (٨) دلالة الفروق بين متوسطي درجات الطلاب بالمجموعة التجريبية

في التطبيق القبلي والبعدي للمحور الثالث : أهم لوحات الفنان بيكاسو

مستوى الدلالة واتجاهها	قيمة ت	درجات الحرية "د.ح"	عدد أفراد العينة "ن"	الانحراف المعياري "ع"	المتوسط الحسابي "م"	أهم لوحات الفنان بيكاسو
٠.٠١ لصالح البعدي	٩.٢٢٤	٢٩	٣٠	٠.٧٦٣	٣.٢٩١	القبلي
				١.٨٥٢	١٢.٥١٧	البعدي





شكل (٤) يوضح دلالة الفروق بين متوسطي درجات الطلاب بالمجموعة

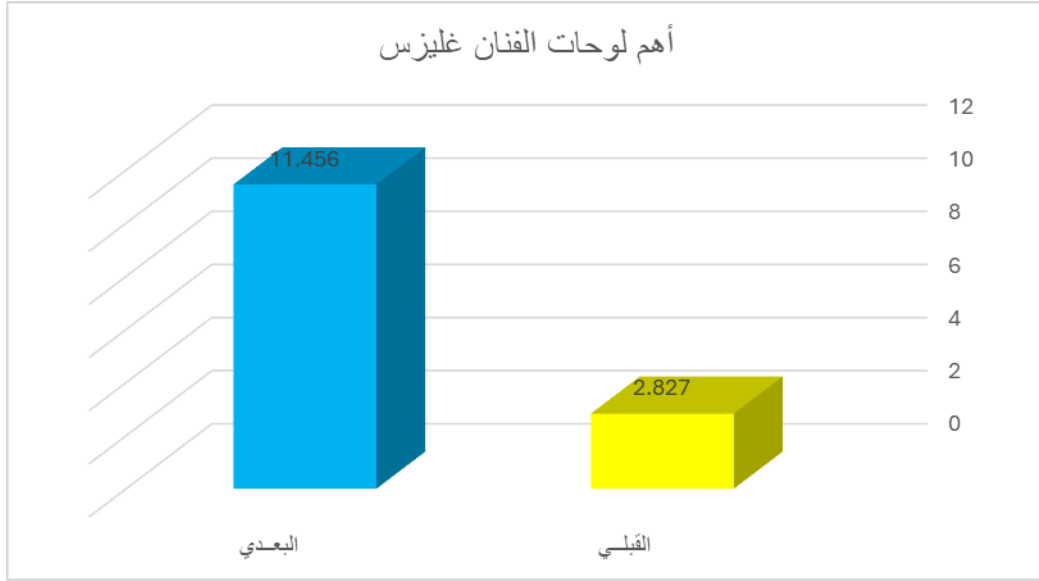
التجريبية في التطبيق القبلي والبعدي للمحور الثالث : أهم لوحات الفنان بيكاسو

يتضح من الجدول (٨) والشكل (٤) أن قيمة "ت" تساوي "٩.٢٢٤" للمحور الثالث : أهم لوحات الفنان بيكاسو ، وهي قيمة ذات دلالة إحصائية عند مستوى ٠.٠١ لصالح الاختبار البعدي ، حيث كان متوسط درجات الطلاب في التطبيق البعدي "١٢.٥١٧" ، بينما كان متوسط درجات الطلاب في التطبيق القبلي "٣.٢٩١" .

جدول (٩) دلالة الفروق بين متوسطي درجات الطلاب بالمجموعة التجريبية

في التطبيق القبلي والبعدي للمحور الرابع : أهم لوحات الفنان غليزس

مستوى الدلالة واتجاهها	قيمة ت	درجات الحرية "د.ح"	عدد أفراد العينة "ن"	الانحراف المعياري "ع"	المتوسط الحسابي "م"	أهم لوحات الفنان غليزس
٠.٠١ لصالح البعدي	٨.٣٣٣	٢٩	٣٠	٠.٦٩١	٢.٨٢٧	القبلي
				١.٣٧٨	١١.٤٥٦	البعدي



شكل (٥) يوضح دلالة الفروق بين متوسطي درجات الطلاب بالمجموعة

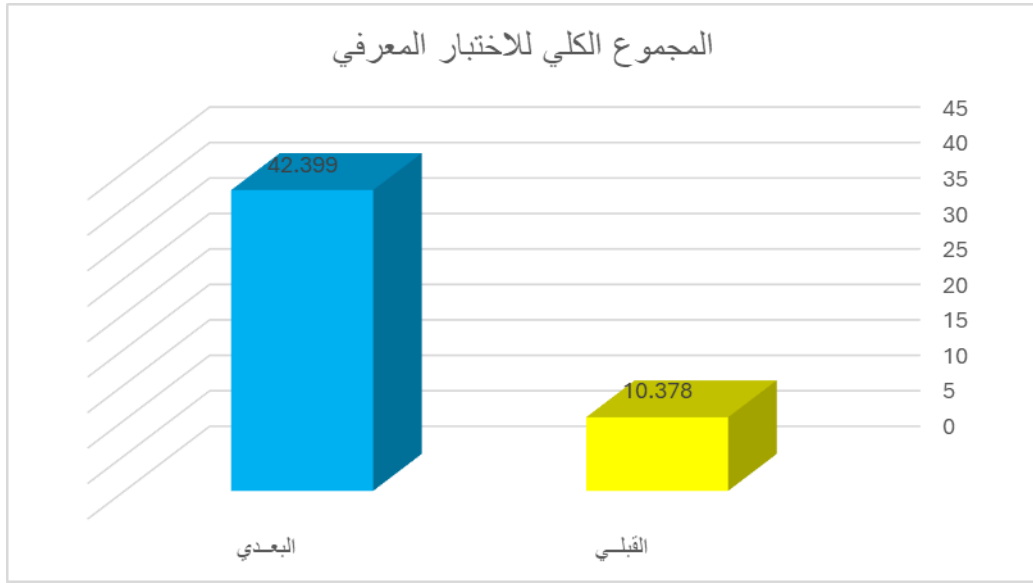
التجريبية في التطبيق القبلي والبعدي للمحور الرابع : أهم لوحات الفنان غليزس

يتضح من الجدول (٩) والشكل (٥) أن قيمة "ت" تساوي "٨.٣٣٣" للمحور الرابع : أهم لوحات الفنان غليزس ، وهي قيمة ذات دلالة إحصائية عند مستوى ٠.٠١ لصالح الاختبار البعدي ، حيث كان متوسط درجات الطلاب في التطبيق البعدي "١١.٤٥٦" ، بينما كان متوسط درجات الطلاب في التطبيق القبلي "٢.٨٢٧" .

جدول (١٠) دلالة الفروق بين متوسطي درجات الطلاب بالمجموعة

التجريبية في التطبيق القبلي والبعدي للمجموع الكلي للاختبار المعرفي

المجموع الكلي للاختبار المعرفي	المتوسط الحسابي "م"	الانحراف المعياري "ع"	عدد أفراد العينة "ن"	درجات الحرية "د.ح"	قيمة ت	مستوى الدلالة واتجاهها
القبلي	١٠.٣٧٨	١.٨٨٥	٣٠	٢٩	٢٧.٦١٠	٠.٠١
البعدي	٤٢.٣٩٩	٣.٩٦٧				لصالح البعدي



شكل (٦) يوضح دلالة الفروق بين متوسطي درجات الطلاب بالمجموعة

التجريبية في التطبيق القبلي والبعدي للمجموع الكلي للاختبار المعرفي

يتضح من الجدول (١٠) والشكل (٦) أن قيمة "ت" تساوي "٢٧.٦١٠" للمجموع الكلي للاختبار المعرفي ، وهي قيمة ذات دلالة إحصائية عند مستوى ٠.٠١ لصالح الاختبار البعدي ، حيث كان متوسط درجات الطلاب في التطبيق البعدي "٤٢.٣٩٩" ، بينما كان متوسط درجات الطلاب في التطبيق القبلي "١٠.٣٧٨" ، وبذلك يتحقق الفرض الثاني .

### الفرض الثالث :

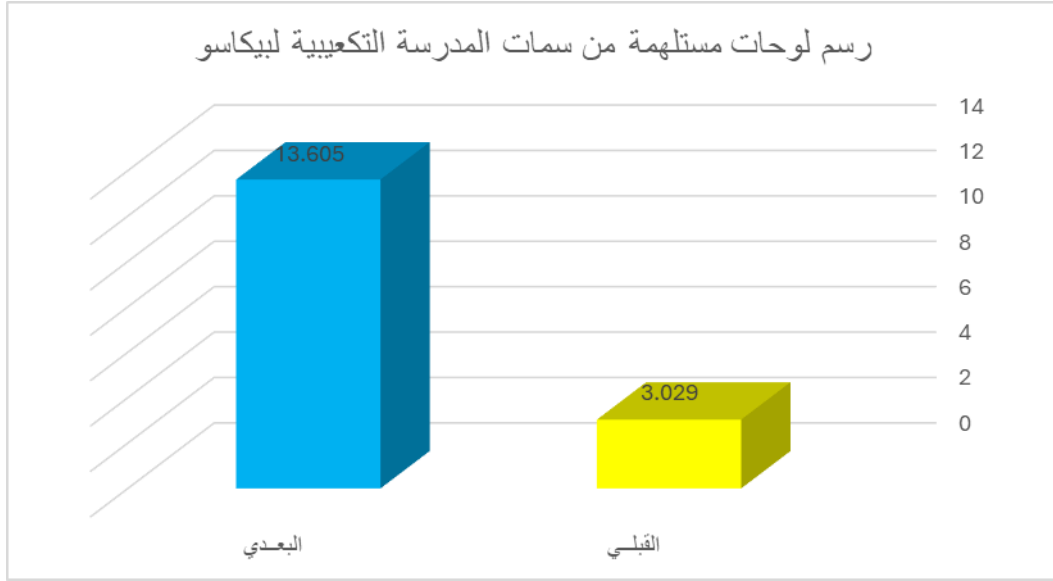
ينص الفرض الثالث على ما يلي :

"توجد فروق دالة إحصائية بين متوسطي درجات الطلاب بالمجموعة التجريبية في التطبيق القبلي والبعدي لمقياس تقدير الأداء المهاري لصالح التطبيق البعدي"

وللتحقق من صحة هذا الفرض تم تطبيق اختبار "ت" ، والجدول التالية توضح ذلك :

جدول (١١) دلالة الفروق بين متوسطي درجات الطلاب بالمجموعة التجريبية في التطبيق القبلي والبعدي للمحور الأول : رسم لوحات مستلهمة من سمات المدرسة التكعبية لبيكاسو

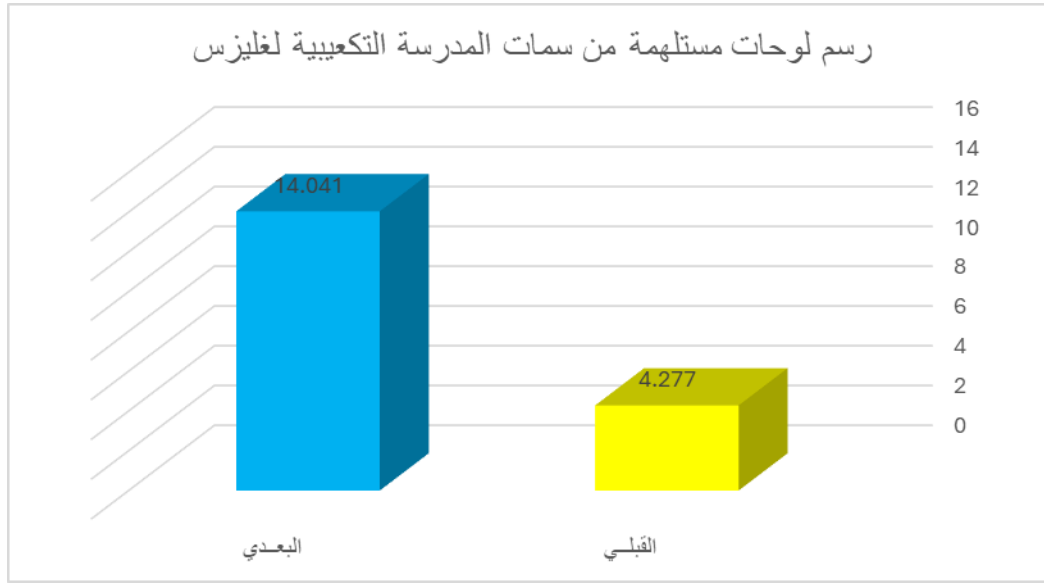
مستوى الدلالة واتجاهها	قيمة ت	درجات الحرية "د.ح"	عدد أفراد العينة "ن"	الانحراف المعياري "ع"	المتوسط الحسابي "م"	رسم لوحات مستلهمة من سمات المدرسة التكعبية لبيكاسو
٠.٠١ لصالح البعدي	١٠٠.١٠٦	٢٩	٣٠	٠.٤٣٦	٣.٠٢٩	القبلي
				١.٥٢٩	١٣.٦٠٥	البعدي



شكل (٧) يوضح دلالة الفروق بين متوسطي درجات الطلاب بالمجموعة التجريبية في التطبيق القبلي والبعدي للمحور الأول : رسم لوحات مستلهمة من سمات المدرسة التكميلية لبيكاسو يتضح من الجدول (١١) والشكل (٧) أن قيمة "ت" تساوي "١٠.١٠٦" للمحور الأول : رسم لوحات مستلهمة من سمات المدرسة التكميلية لبيكاسو ، وهي قيمة ذات دلالة إحصائية عند مستوى ٠.٠١ لصالح الاختبار البعدي ، حيث كان متوسط درجات الطلاب في التطبيق البعدي "١٣.٦٠٥" ، بينما كان متوسط درجات الطلاب في التطبيق القبلي "٣.٠٢٩" .

جدول (١٢) دلالة الفروق بين متوسطي درجات الطلاب بالمجموعة التجريبية في التطبيق القبلي والبعدي للمحور الثاني : رسم لوحات مستلهمة من سمات المدرسة التكميلية لغليزس

مستوى الدلالة واتجاهها	قيمة ت	درجات الحرية "د.ح"	عدد أفراد العينة "ن"	الانحراف المعياري "ع"	المتوسط الحسابي "م"	رسم لوحات مستلهمة من سمات المدرسة التكميلية لغليزس
٠.٠١ لصالح البعدي	٩.٢٣٧	٢٩	٣٠	٠.٨٨٠	٤.٢٧٧	القبلي
				١.٥٩٢	١٤.٠٤١	البعدي



شكل (٨) يوضح دلالة الفروق بين متوسطي درجات الطلاب بالمجموعة التجريبية في التطبيق القبلي والبعدي للمحور الثاني : رسم لوحات مستلهمة من سمات المدرسة التكميلية لغليزس

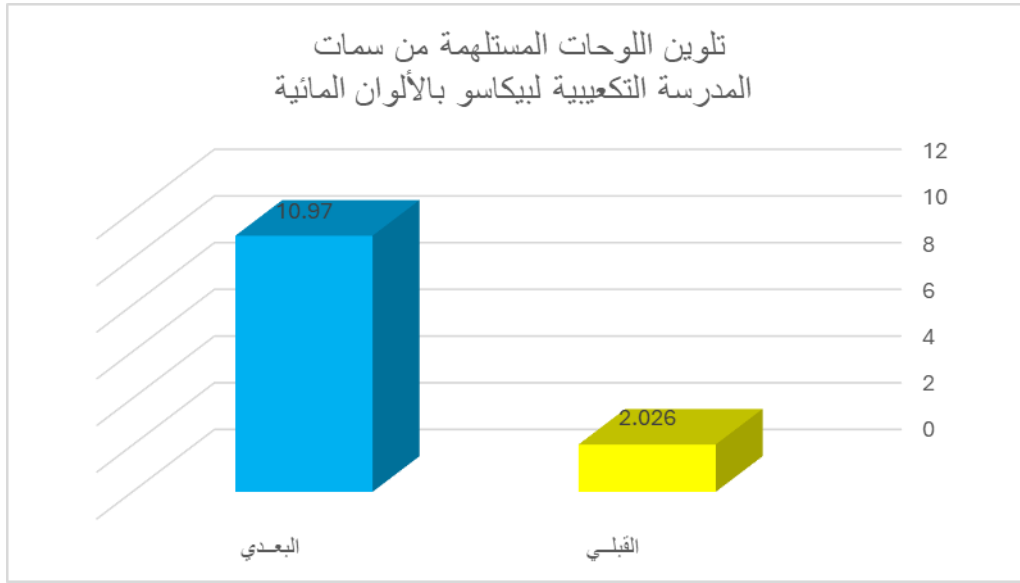
يتضح من الجدول (١٢) والشكل (٨) أن قيمة "ت" تساوي "٩.٢٣٧" للمحور الثاني : رسم لوحات مستلهمة من سمات المدرسة التكميلية لغليزس ، وهي قيمة ذات دلالة إحصائية عند مستوى ٠.٠١ لصالح الاختبار البعدي ، حيث كان متوسط درجات الطلاب في التطبيق البعدي "١٤.٠٤١" ، بينما كان متوسط درجات الطلاب في التطبيق القبلي "٤.٢٧٧" .

جدول (١٣) دلالة الفروق بين متوسطي درجات الطلاب بالمجموعة التجريبية في

التطبيق القبلي والبعدي للمحور الثالث : تلوين اللوحات المستلهمة

من سمات المدرسة التكميلية ليكاسو بالألوان المائية

مستوى الدلالة واتجاهها	قيمة ت	درجات الحرية "د.ح"	عدد أفراد العينة "ن"	الانحراف المعياري "ع"	المتوسط الحسابي "م"	تلوين اللوحات المستلهمة من سمات المدرسة التكميلية ليكاسو بالألوان المائية
٠.٠١ لصالح البعدي	٨.٣٣١	٢٩	٣٠	٠.٣٧٠	٢.٠٢٦	القبلي
				١.٣٤١	١٠.٩٧٠	البعدي

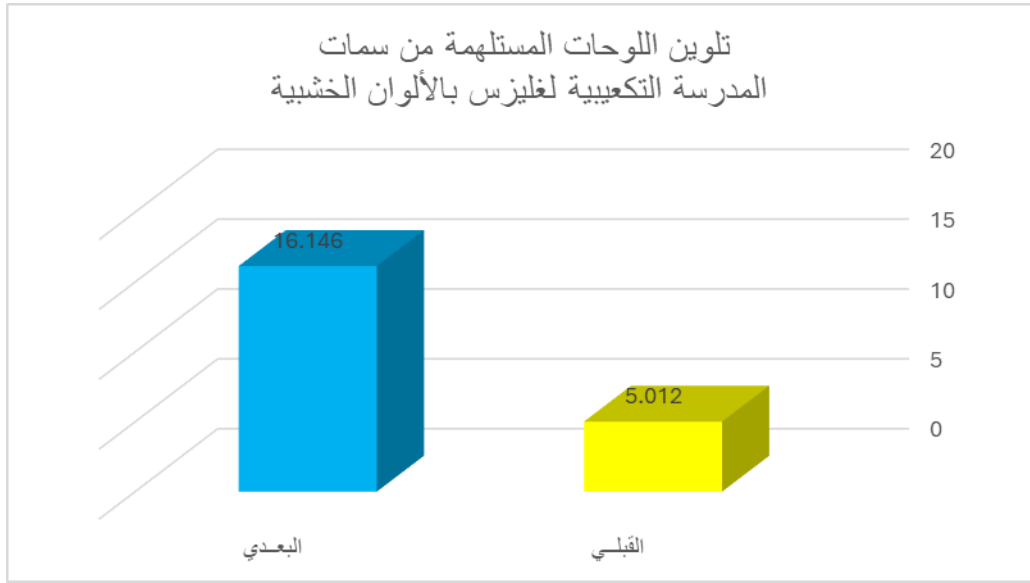


شكل (٩) يوضح دلالة الفروق بين متوسطي درجات الطلاب بالمجموعة التجريبية في التطبيق القبلي والبعدي للمحور الثالث : تلوين اللوحات المستلهمة من سمات المدرسة التكميلية لبيكاسو بالألوان المائية

يتضح من الجدول (١٣) والشكل (٩) أن قيمة "ت" تساوي "٨.٣٣١" للمحور الثالث : تلوين اللوحات المستلهمة من سمات المدرسة التكميلية لبيكاسو بالألوان المائية ، وهي قيمة ذات دلالة إحصائية عند مستوى ٠.٠١ لصالح الاختبار البعدي ، حيث كان متوسط درجات الطلاب في التطبيق البعدي "١٠.٩٧٠" ، بينما كان متوسط درجات الطلاب في التطبيق القبلي "٢.٠٢٦" .

جدول (١٤) دلالة الفروق بين متوسطي درجات الطلاب بالمجموعة التجريبية في التطبيق القبلي والبعدي للمحور الرابع : تلوين اللوحات المستلهمة من سمات المدرسة التكميلية لغليزس بالألوان الخشبية

مستوى الدلالة واتجاهها	قيمة ت	درجات الحرية "د.ح"	عدد أفراد العينة "ن"	الانحراف المعياري "ع"	المتوسط الحسابي "م"	تلوين اللوحات المستلهمة من سمات المدرسة التكميلية لغليزس بالألوان الخشبية
٠.٠١ لصالح البعدي	١٢.٠٢٩	٢٩	٣٠	٠.٨٥١	٥.٠١٢	القبلي
				١.٩٩٢	١٦.١٤٦	البعدي

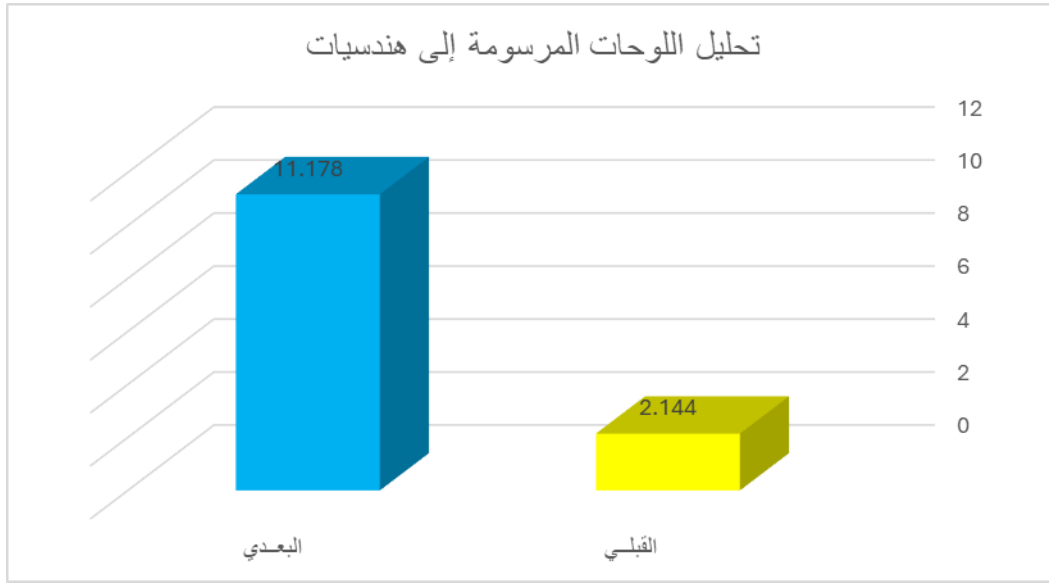


شكل (١٠) يوضح دلالة الفروق بين متوسطي درجات الطلاب بالمجموعة التجريبية في التطبيق القبلي والبعدي للمحور الرابع : تلوين اللوحات المستلهمة من سمات المدرسة التكميلية لغليزس بالألوان الخشبية

يتضح من الجدول (١٤) والشكل (١٠) أن قيمة "ت" تساوي "١٢.٠٢٩" للمحور الرابع : تلوين اللوحات المستلهمة من سمات المدرسة التكميلية لغليزس بالألوان الخشبية ، وهي قيمة ذات دلالة إحصائية عند مستوى ٠.٠١ لصالح الاختبار البعدي ، حيث كان متوسط درجات الطلاب في التطبيق البعدي "١٦.١٤٦" ، بينما كان متوسط درجات الطلاب في التطبيق القبلي "٥.٠١٢" .

جدول (١٥) دلالة الفروق بين متوسطي درجات الطلاب بالمجموعة التجريبية في التطبيق القبلي والبعدي للمحور الخامس : تحليل اللوحات المرسومة إلى هندسيات

مستوى الدلالة واتجاهها	قيمة ت	درجات الحرية "د.ح"	عدد أفراد العينة "ن"	الانحراف المعياري "ع"	المتوسط الحسابي "م"	تحليل اللوحات المرسومة إلى هندسيات
٠.٠١ لصالح البعدي	٧.٣١٤	٢٩	٣٠	٠.٥١١	٢.١٤٤	القبلي
				١.٣٥٨	١١.١٧٨	البعدي

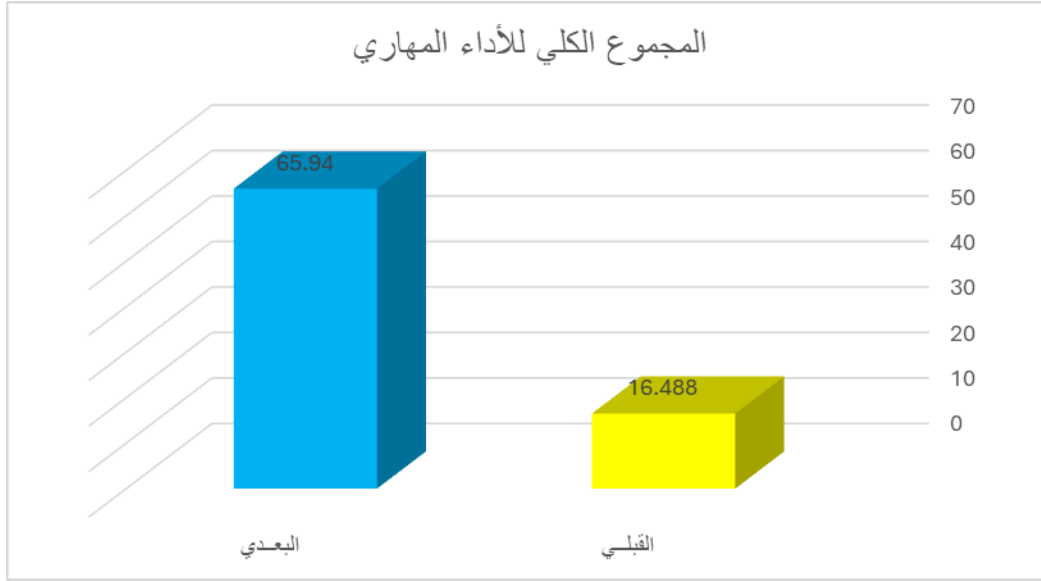


شكل (١١) يوضح دلالة الفروق بين متوسطي درجات الطلاب بالمجموعة التجريبية في التطبيق القبلي والبعدي للمحور الخامس : تحليل اللوحات المرسومة إلى هندسيات يتضح من الجدول (١٥) والشكل (١١) أن قيمة "ت" تساوي "٧.٣١٤" للمحور الخامس : تحليل اللوحات المرسومة إلى هندسيات ، وهي قيمة ذات دلالة إحصائية عند مستوى ٠.٠١ لصالح الاختبار البعدي ، حيث كان متوسط درجات الطلاب في التطبيق البعدي "١١.١٧٨" ، بينما كان متوسط درجات الطلاب في التطبيق القبلي "٢.١٤٤" .

جدول (١٦) دلالة الفروق بين متوسطي درجات الطلاب بالمجموعة التجريبية في التطبيق القبلي والبعدي للمجموع الكلي للأداء المهاري

مستوى الدلالة واتجاهها	قيمة ت	درجات الحرية "د.ح"	عدد أفراد العينة "ن"	الانحراف المعياري "ع"	المتوسط الحسابي "م"	المجموع الكلي للأداء المهاري
٠.٠١ لصالح البعدي	٤٣.٢٠٨	٢٩	٣٠	٢.٠٠١	١٦.٤٨٨	القبلي
				٦.٢٩٣	٦٥.٩٤٠	البعدي





شكل (١٢) يوضح دلالة الفرق بين متوسطي درجات الطلاب بالمجموعة التجريبية في التطبيق القبلي والبعدي للمجموع الكلي للأداء المهاري

يتضح من الجدول (١٦) والشكل (١٢) أن قيمة "ت" تساوي "٤٣.٢٠٨" للمجموع الكلي للأداء المهاري ، وهي قيمة ذات دلالة إحصائية عند مستوى ٠.٠١ لصالح الاختبار البعدي ، حيث كان متوسط درجات الطلاب في التطبيق البعدي "٦٥.٩٤٠" ، بينما كان متوسط درجات الطلاب في التطبيق القبلي "١٦.٤٨٨" ، وبذلك يتحقق الفرض الثالث .

#### توصيات البحث :

١. تشجيع الطلبة والخريجين بكلية التربية الفنية على المشاركات المجتمعية لتدريب الأطفال بالصفوف الأولى لتنمية كافة أنواع الفنون التشكيلية لديهم بشكل علمي تحت اشراف مؤسسي.
٢. إعداد برامج تدريبية وورش عمل للموهوبين من الإناث والذكور بتخصص التربية الفنية لتنمية مهاراتهم تجاه هذا التخصص ورفع ذوقهم الفني .
٣. الاستفادة من نتائج الوحدة التعليمية المقترحة وتطبيقها على الموهوبات من الفتيات المهمات بالفن التشكيلي .

#### المراجع :

١. ابراهيم عيد (٢٠٠٠م) : الفن والابداع ، دار المعارف ، القاهرة .
٢. ايمان فرغلي (٢٠١٦م) : التعرف علي سمات المدرسة التكعيبية وتحليل لبعض أعمال الفنان بابلو بيكاسو ، المجلة العلمية لجمعية أمسياء مصر "التربية عن طريق الفن" .
٣. حامد زهران (٢٠١٨م) : علم نفس النمو ، الطفولة والمراهقة ، دار المعارف ، القاهرة .

٤. حسن خليل المصالحة (٢٠١٤م) : أثر برنامج تدريبي قائم على العمليات العقلية في تنمية مهارات التفكير الإبداعي لدى الطلبة الموهوبين ، مجلة دراسات عربية في التربية وعلم النفس ، المجلد (٤٧) ، العدد (٤٧) .
٥. دنيا سليم جريش (٢٠٢٣م) : فعالية برنامج تدريبي قائم على نمذجة الفيديو لتنمية بعض مهارات التنمية المستدامة لدى الأطفال الموهوبين ذوي اضطراب التوحد ، مجلة كلية التربية ، جامعة أسيوط ، المجلد (٣٩) ، العدد (٢) .
٦. رغد نكي غياض ، وربى إبراهيم نعمة (٢٠٢٣م) : تحليل خصائص رسومات طلبة المرحلة الاعدادية وفقاً للمدارس الفنية الحديثة ، مجلة الفتح للبحوث النفسية والتربوية ، المجلد (٢١) ، العدد (٣) .
٧. رجب الشوماني ، عبد الفتاح جمال طاهر (٢٠٢٢م) : القيم الجمالية للمدرسة التكميلية وأثرها على التصوير اللبي المعاصر دراسة نوعية وصفية تحليلية ، مؤسسة الأندلس للثقافة ، مجلة القرطاس ، العدد (١٦) .
٨. صفاء فتحي أنور ، دعاء نبيل علي (٢٠٢٠م) : فاعلية وحدة تعليمية مقترحة "الكروشييه المجسم المدعم بالألياف الضوئية في مقرر أشغال وزخارف تزيين المنزل لطالبات الاقتصاد المنزلي" ، مجلة التربية النوعية والتكنولوجية ، جامعة كفر الشيخ ، المجلد (١٨) ، العدد (٧) .
٩. صلاح الدين فرح عطاالله (٢٠٠٩م) : الكشف عن الأطفال الموهوبين وفق مدخل المحكات المتعدد ، مجلة جامعة الامام، العدد (١٣) .
١٠. ضياء الدين بريك (٢٠٢٠م) : المدرسة التكميلية "جورج براك" انموذجاً ، رسالة ماجستير غير منشورة ، كلية الادب العربي والفنون ، جامعة مستغانم، الجزائر.
١١. طارق عبد الرؤوف عامر (٢٠٢٢م) : التعلم والتعليم الإلكتروني ، دار اليازوري العلمية.
١٢. عبد الرحمن عبد الهاشمي المالي ، طه علي الديلمي (٢٠٠٨م) : استراتيجيات حديثة في فن التدريس ، دار الشروق ، الأردن .
١٣. عبدالله عبيدات ، هناء القواسمي (٢٠٢٣م) : جماليات الفن الحديث وعلاقته بنظريات النقد لإثراء عملية التذوق الفني ، المجلة العلمية بحوث في العلوم والفنون النوعية ، المجلد (١) ، العدد (٩) .
١٤. عدلة ثاني الجسار (٢٠٢١م) : دور المفاهيم للاتجاهات المعاصرة في التربية الفنية ، مجلة الفنون والعلوم الإنسانية ، العدد (٧) .

١٥. علاء محمد حسنين (٢٠١١م) : مقرر مقترح في التربية الفنية لتنمية السلوكيات التشكيلية الواجب توافرها لدي طلاب / معلم الفصل واتجاهاتهم نحوها في البيئة اللببية ، مجلة كلية التربية ، العدد (١٠) .
١٦. عادل نصار التميمي (٢٠١٤م) : القيمة الإبداعية لأعمال بيكاسو الخزفية "دراسة تحليلية" ، مجلة العلوم الإنسانية ، جامعة وسيط ، المجلد (٢٧) ، العدد (١٠) .
١٧. رولا عصام نجيب (١٩٩٨م) : تاريخ الفن ، دار المستقبل ، عمان .
١٨. محمد مصطفى محمد (٢٠٢٢م) : فاعلية برنامج تدريبي لتحسين التنظيم الانفعالي واثره في الحساسية الانفعالية لدى الموهوبين ذوي صعوبات التعلم ، مجلة الدراسات التربوية والإنسانية ، المجلد (١٤) ، العدد (٤) .
١٩. منال طلعت محمود (٢٠١٣م) : الموارد البشرية وتنمية المجتمع المحلي ، المكتب الجامعي الحديث للنشر والتوزيع ، الإسكندرية .
٢٠. لبانة ربيع (٢٠٢٢م) : تمثّلات الديمومة في أعمال جاك فيلون التكعيبية المطبوعة ، مجلة جامعة دمشق للعلوم الهندسية ، مجلد (٣٨) ، العدد (١) .
٢١. فتحي درويش عشيبة (٢٠٠٩م) : تدريب مديري المدارس على الذكاء الانفعالي وانعكاساته على سلوكهم القيادي بوصفه متطلباً لمجتمع التعلم" ، مجلة دراسات تربوية واجتماعية، المجلد (١٥)، العدد (٤).
٢٢. فؤاد صادق ، آمال أبو حطب (٢٠٠٠م) : علم النفس التربوي ، الطبعة الخامسة ، مكتبة الأنجلو المصرية ، القاهرة.
٢٣. ياسمين رمضان عبيد (٢٠٢٢م) : فعالية برنامج تدريبي إرشادي عن رعاية الموهوبين والمتفوقين في تنمية وعي المعلمات بالموهبة لدى أطفال الروضة ، المجلة المصرية للدراسات النفسية ، المجلد (٣٢) ، العدد (١١٥) .

24. [https://www.artelino.com/articles/modern\\_art\\_periods.asp](https://www.artelino.com/articles/modern_art_periods.asp)

25. <https://artuk.org/discover/artworks/cubist-head-portrait-of-fernande>.

26. <https://www.bridgemanimages.com>.

27. <http://idaswar.xyz/51/asvcmksvjijidjchlara3>

28. <https://www.theartstory.org/artist/gleizes-albert/>

29. <https://upload.wikimedia.org>.

30. <https://www.wikiart.org>.

31. <https://fahrenheitmagazine.com>.
32. <https://ar.wikipedia.org/wiki>.
33. <https://raisingchildren.net.au/preschoolers/play-learning/gifted-talented-children/about-gifted-children>