

## تطوير مكملات الرضاعة الطبيعية

د/ خيره عوض عوضه الزهراني / د/ صبريه اوغلي  
 أستاذ مشارك تاريخ الأزياء والتطريز / أستاذ مساعد تصميم الأزياء  
 كلية التصاميم والفنون – جامعة أم القرى / كلية التصاميم والفنون – جامعة أم القرى

## المستخلص:

يعتبر فن التطريز من أوائل الفنون التي استخدمها الإنسان في زخرفة ملابسه ، والتطريز فرع من فروع الفن التطبيقي ، ودراسته تجمع بين الناحية الجمالية والمهارة ، واهتمت بالتطريز بلاد كثيرة وانشأت له متاحف ودراسات .

وفي دراسة لآناقة المرأة المرضعة من حيث التنقيف الملبسي والتركيز على الراحة النفسية لها من حيث الملابس المرحح ورفع روحها المعنوية من حيث الاناقة التي تسهم في احتفاظ المرأة بآناقته وبالأسس التربوية والاساسية في تصميمات الملابس لهذه الفئة .

## هدف البحث الى :

- ١- تطوير اغطية الرضاعة الطبيعية بالتطريز الالي وازافة لمسة جمالية عليها .
- ٢- ابتكار اغطية رضاعة تناسب في الاماكن العامة وفي المناسبات الخاصة .
- ٣- قياس نسبة اتفاق المتخصصين للتصميمات الثمانية المقترحة لأغطية الرضاعة في تحقيق "الجانب الابتكاري ، الجانب الوظيفي ، الجانب الجمالي" .
- ٤- قياس نسبة اتفاق المستهلكات للتصميمات الثمانية المقترحة لأغطية الرضاعة .

## توصل البحث الى :

- ١- وجود فروق ذات دلالة إحصائية بين التصميمات الثمانية في تحقيق الجانب الابتكاري وفقا لأراء المتخصصين .
- ٢- وجود فروق ذات دلالة إحصائية بين التصميمات الثمانية في تحقيق الجانب الوظيفي وفقا لأراء المتخصصين .
- ٣- وجود فروق ذات دلالة إحصائية بين التصميمات الثمانية في تحقيق الجانب الجمالي وفقا لأراء المتخصصين .
- ٤- وجود فروق ذات دلالة إحصائية بين التصميمات الثمانية وفقا لأراء المتخصصين .
- ٥- وجود فروق ذات دلالة إحصائية بين التصميمات الثمانية وفقا لأراء المستهلكات .

## وأوصى البحث بـ :

- ١- دعم وتشجيع استخدام الأغطية المطورة لجمعها بين الستر والموضة .
- ٢- عمل كتالوج يحتوي على الافكار المبتكرة في عمل اغطية الرضاعة الطبيعية .
- ٣- التعامل مع محلات الاطفال في تصنيع الاغطية المبتكرة للرضاعة .
- ٤- مراعاة نوع القماش وجودته حتى لا يكون من النوع الذي يسبب حساسية لك أو لطفلك ، أو نوع قماش يبهت أو يتغير لونه عند الغسيل .
- ٥- اختيار التصميمات المبهجة والألوان الجذابة .

## الكلمات المفتاحية : مكملات الرضاعة

## Development of breastfeeding supplements

### Abstract

The art of embroidery is considered one of the first arts that humans used to decorate their clothes. Embroidery is a branch of applied art, and its study combines aesthetics and skill. Many countries have become interested in embroidery and have established museums and studies for it.

In a study of the elegance of breastfeeding women in terms of clothing education, focusing on her psychological comfort in terms of suitable clothing and raising her morale in terms of elegance that contributes to women maintaining their elegance, and the educational and basic foundations in clothing designs for this category.

The research aims to :

- 1- Developing breastfeeding covers with machine embroidery and adding an aesthetic touch to them.
- 2- Creating breastfeeding covers that are suitable in public places and on special occasions.
- 3- Measuring the percentage of specialists' agreement for the eight proposed designs for breastfeeding covers in achieving "the innovative aspect, the functional aspect, and the aesthetic aspect."
- 4- Measuring the percentage of consumer agreement for the eight proposed designs for breastfeeding covers.

The search found :

- 1- There are statistically significant differences between the eight designs in achieving the innovative aspect, according to the opinions of specialists.
- 2- There are statistically significant differences between the eight designs in achieving the functional aspect according to the opinions of specialists.
- 3- There are statistically significant differences between the eight designs in achieving the aesthetic aspect, according to the opinions of specialists.
- 4- There are statistically significant differences between the eight designs according to the opinions of specialists.
- 5- There are statistically significant differences between the eight designs according to the opinions of female consumers.

The research recommended:

- 1- Support and encourage the use of covers developed to combine covering with fashion.
- 2- Creating a catalog containing innovative ideas in making breastfeeding covers.
- 3- Dealing with children's stores in manufacturing innovative covers for breastfeeding.
- 4- Pay attention to the type and quality of the fabric so that it is not the type that causes allergies for you or your child, or the type of fabric that fades or changes color when washed.
- 5- Choose cheerful designs and attractive colors.

Keywords: lactation supplements

**المقدمة :**

يعتبر فن التطريز من أوائل الفنون التي استخدمها الإنسان في زخرفة ملابسه ، والتطريز فرع من فروع الفن التطبيقي ، ودراسته تجمع بين الناحية الجمالية والمهارة ، واهتمت بالتطريز بلاد كثيرة وانشأت له متاحف ودراسات (موسى وآخرون ، ٢٠٠٨م) .

وبما أننا قد أصبحنا في عصر سرعة الإنتاج ، وأصبحت بلادنا في نهضة زراعية ، صناعية ، تجارية ، بعد ثورتنا المباركة بفترة وجيزة ، وجاء الوقت المناسب الذي نكتب فيه عن فن الخياطة والتطريز اللذان أصبحا عاملين مهمين ومن ضروريات الحياة .

وللتطريز خاماته وادواته وطرقه المختلفة ، وقد انقسم الى تطريز آلي ويدي ، وما سوف نتناوله في بحثنا هو التطريز الآلي على مكملات الرضاة للأمهات للتمتع بالجانب النفعي والجانب الجمالي ، مما يجعلها مقبولة لدى الامهات ولتسهل عليهن عملية الرضاة ، فالتطريز الآلي جمالية لا يعرفها الا محترفوه ، وتتأثر كفاءة التطريز الآلي بعدة عوامل مثل الخامة والابر .

وفي دراسة لاناقة المرأة المرضعة من حيث التنقيف الملبسي والتركيز على الراحة النفسية لها من حيث الملبس المرجح ورفع روحها المعنوية من حيث الاناقة التي تسهم في احتفاظ المرأة بأناقتها وبالأسس التربوية والاساسية في تصميمات الملابس لهذه الفئة .

ومكملات الملابس هي الكماليات التي تضاف لتحسين وتجميل المظهر ، أي أنها إضافات أو قطع سواء كانت كلف أو اكسسوارات تبرز الموديل أكثر رونقاً وجمالاً ، ومتأثرة بعدة عوامل عند القيام بتصميمها ، من أهمها الخامات المستخدمة في إنتاج المكمل ، والوظيفة التي سيقوم بها والفكرة العامة لموديل المكمل .

اما الماكينات الإلكترونية فلها جميع مواصفات الماكينات الأوتوماتيكية ، ولكن باستعمال الماكينات الإلكترونية تصبح عملية الخياطة الفيزيائية أسهل ، ولها دورة متكاملة موضوعة داخل الماكينة أو فوق مراقبة تحكم الدواس والتي تسيطر على الوظائف الميكانيكية .

وتستخدم بعض الماكينات دورة في الماكينة ودورة في مركز التحكم بالدواس والتي تنظم السيطرة الإلكترونية على دواس سرعة المحرك وتؤمن قوة كاملة للإبرة حتى في السرعات البطيئة أو عند خياطة قماش سميك ، وهي تؤمن تحكماً أكثر دقة وحساسية ، كما يجعل القدرة على التوقف والانطلاق مباشرة ، وتؤمن المدورة في الآلة غرزة بعد غرزة ، وتسمح لها بالتوقف سواء كانت الإبرة لأعلى أو لأسفل .

وماكينة الخياطة المزودة بكمبيوتر تعتبر من أكثر الماكينات المتوافرة تعقيداً ، ويتم التحكم بها بواسطة معامل مصغر مبيت ، ولها نطاق واسع من المواصفات والمميزات ، وتصنع العراوي بخطوة واحدة ، ولكن ميزتها هي أن لها مجالاً واسعاً في الغرز الزخرفية ، وليس لهذه الماكينة قسم كامات ميكانيكية لأن نماذج الغرز مخزنة في ذاكرة الكمبيوتر ، ويتم اختيار نماذج الغرز بلمس زر فيظهر الاختيار عندئذ على جدول عرض مرني ، والرسوم المبرمجة مسبقاً يمكن أن تطول أو تقصر دون أن تفقد كثافة الغرز ، ويمكن أن تعكس في صورة المرأة .

وتنوعت الدراسات التي تناولت التطريز الآلي مثل دراسة (منقريوس ، جورج صبحي ، ١٩٩٩م) التي هدفت الي دراسة التطور التاريخي والتكنولوجي لكل نوع من أنواع ماكينات التطريز الآلي ، وكذلك طريقة التركيب وأسلوب التشغيل ، والإمكانات الفنية والوظيفية لها ، كذلك دراسة (الشبيبي ، هيفاء إبراهيم ، ١٩٩٩م) التي هدفت الي التعريف بمكملات الملابس وأنواعها ، والتعرف على دور كل منها في رفع قيمة الملبس ، والتوصل عن طريق دراسة مكملات الملابس إلى معرفة كيفية تحسين المظهر العام عن طريق إخفاء بعض العيوب الجسمية الظاهرة ، والتوصل إلى معرفة الدور الذي تقوم بع مكملات الملابس من حيث تأثيرها على النواحي الفنية والنفسية والاقتصادية ، وابتكار تصميمات لمكملات الملابس تصلح للمرأة في العصر الحديث ، والعمل على رفع المستوى الملبسي للمرأة عن طريق الاختيار السليم لمكملات الملابس .

فمكملات الملابس تساعد على ظهور الزي بالمظهر الجميل وتضفي عليه تأثيراً مبتكراً وجميلاً ، وتضيف له قيمة فنية رائعة ، ويتضح ذلك في التصاميم التي بدون مكملات ومقارنتها بالتصاميم بالمكملات .

فمكملات الملابس باستطاعتها إبعاد التأثير النفسي السيئ الناتج عن عدم قدرة المرأة على شراء ما تريد من الملابس ، ومن هنا تظهر أهمية مكملات الملابس في تخفيف التأثير النفسي على المرأة من خلال تغييرها للزي وتجديده ، وأيضاً توفير مبالغ يمكن استغلالها في شراء مكملات جديدة أخرى ، أو توفير هذه مبالغ لدعم

الأسرة مادياً من نواح حياتية أخرى ، وأيضاً دراسة (gelbrecht , waldame,1963) التي هدفت الي التعرف على علاقة التحشم والتحفظ الملبسي وفقاً للمعايير الاجتماعية

ويمكن لمكملات الملابس إخفاء بعض عيوب الجسم وذلك عن طريق جذب العين لمناطق معينة وصرفها عن بعض عيوب الجسم ، وبذلك تسعد المرأة وتحس داخل بالراحة النفسية عند ارتداء الزي المناسب ، وهذا ما دعا الباحثان الي دراسة إمكانية تطوير مكملات الرضاعة الطبيعية لتحقيق الجوانب الجمالية والابتكارية والوظيفية .

#### مشكلة البحث :

قد تتضرر الام المرضعة التي تستخدم الرضاعة الطبيعية احيانا للاستجابة الي بكاء طفلها المتواصل خارج المنزل طلباً للرضاعة مما يوقعها في الحرج الشديد الي ارضاع طفلها في العلن ، ولذلك طورنا غطاء الرضاعة الطبيعية واضفنا لمسة جمالية بالتطريز الالي لحل هذه المشكلة ومنح الام شيء من الخصوصية ، وتتبلور مشكلة البحث في التساؤلات الآتية :

- ١- ما إمكانية تطوير اغطية الرضاعة الطبيعية بالتطريز الالي وازافة لمسة جمالية عليها ؟
- ٢- ما نسبة اتفاق المتخصصين للتصميمات الثمانية المقترحة لأغطية الرضاعة في تحقيق "الجانب الابتكاري ، الجانب الوظيفي ، الجانب الجمالي" ؟
- ٣- ما نسبة اتفاق المستهلكات للتصميمات الثمانية المقترحة لأغطية الرضاعة ؟
- ٤- ما إمكانية تنفيذ التصميمات المقترحة التي حققت أعلى نسبة اتفاق من قبل عينتي البحث ؟

#### أهداف البحث :

- ١- تطوير اغطية الرضاعة الطبيعية بالتطريز الالي وازافة لمسة جمالية عليها .
- ٢- ابتكار اغطية رضاعة تناسب في الاماكن العامة وفي المناسبات الخاصة .
- ٣- قياس نسبة اتفاق المتخصصين للتصميمات الثمانية المقترحة لأغطية الرضاعة في تحقيق "الجانب الابتكاري ، الجانب الوظيفي ، الجانب الجمالي" .
- ٤- قياس نسبة اتفاق المستهلكات للتصميمات الثمانية المقترحة لأغطية الرضاعة .

#### أهمية البحث :

على الرغم من معرفة أهمية الرضاعة الطبيعية وانها اسهل واكثر الطرق الطبيعية اشباعاً لاحتياجات الطفل غذائياً وعاطفياً ، لذا يجب على الام الاهتمام في طرق ارضاع الطفل في غاية الهدوء والراحة ، لذلك كان من الواجب :

- ١- التعمق في المجالات التي حولنا لخدمة الام المرضعة والتعرف على احتياجاتها ومتطلباتها في هذه الفترة ونستلهم منها ما يواكب زمننا الحديث .
- ٢- الاستفادة من الابداعات عن طريق ربط الرضاعة الطبيعية بتصميم الازياء والتطريز الالي ، لتسهيل العملية على الام المرضعة وخدمتها وتحقيق الراحة لها وتجنب الصعوبات والمعوقات في فترة الرضاعة الطبيعية .

#### مصطلحات البحث :

##### - اغطية : Covers :

غشاء " غطاء جسم الإنسان والحيوان " ، غطاء الطاولة " ما يجعل فوق شيء فيواريه ويستره ، ملاءة تبسط فوق فراش للوقاية من الأوساخ أو البرد " .

##### - الرضاعة الطبيعية : Breastfeeding :

هي عملية تغذية المولود بالحليب الذي ينتجه ثدي الانثى بالمص ، وهي عملية فطرية مشتركة بين الانسان وباقي الثدييات ، وتستمر هذه العملية منذ الولادة وحتى الفطام "ايقاف اعطاء حليب الام للطفل وبدء اعتماده على مصادر تغذية جديدة ومختلفة كالخضار والفواكه (ويكيبيديا، Wikipedia) .

##### - آلة الخياطة : Sewing Machine :

آلة تستخدم إبرة لربط الأقمشة معاً بالخيط ، وساعدت العائلات في الحصول على ملابس أفضل وأقل كلفة ، وقد مكنت آلة الخياطة الناس من إنتاج ملابس بالجملة في المصانع ، بالرغم من أن بعض الآلات القديمة استخدمت غرزة السلسلة ، إلا أن الغرزة الأساسية لآلات الخياطة الحديثة تتكون من تلاحم خيطين وتسمى بغرزة القف. (ويكيبيديا، Wikipedia) .

**- التطريز : Embroidery :**

فن التزيين بالغرز على القماش أو مواد شبيهة به باستخدام إبرة الخياطة والخيط (ويكيبيديا، Wikipedia).

**- مكملات الملابس : Supplements :**

هي الكماليات التي تضاف لتحسين وتجميل المظهر ، أي أنها إضافات أو قطع سواء كانت كلف أو اكسسوارات تبرز الموديل أكثر رونقاً وجمالاً متأثرة بعدة عوامل عند القيام بتصميمها ، ومن أهمها الخامات المستخدمة في إنتاج المكمل ، والوظيفة التي سيقوم بها ، والفكرة العامة لموديل المكمل .

**فروض البحث :**

- ١- توجد فروق ذات دلالة إحصائية بين التصميمات الثمانية في تحقيق الجانب الابتكاري وفقاً لأراء المتخصصين .
- ٢- توجد فروق ذات دلالة إحصائية بين التصميمات الثمانية في تحقيق الجانب الوظيفي وفقاً لأراء المتخصصين .
- ٣- توجد فروق ذات دلالة إحصائية بين التصميمات الثمانية في تحقيق الجانب الجمالي وفقاً لأراء المتخصصين .
- ٤- توجد فروق ذات دلالة إحصائية بين التصميمات الثمانية وفقاً لأراء المتخصصين .
- ٥- توجد فروق ذات دلالة إحصائية بين التصميمات الثمانية وفقاً لأراء المستهلكات .

**منهج البحث :** يتبع هذا البحث :

- **المنهج الوصفي التحليلي :** لمحاولة الوصول إلى المعرفة الدقيقة والتفصيلية لعناصر مشكلة أو ظاهرة قائمة ، والوصول إلى فهم أفضل وأدق ، أو وضع السياسات والإجراءات المستقبلية الخاصة بها (الرفاعي ، ١٩٩٨م ، ١٢٢) .
- **المنهج التجريبي :** الذي عرّفه (عدس وآخرون ، ٢٠٠٥م ، ٣١٠) بأنه استخدام التجربة في اثبات الفروض ، أو اثبات الفروض عن طريق التجريب .

**عينة البحث :**

تكونت عينة البحث :

- من "١٠" من الأساتذة المتخصصين بمجال الملابس لاستطلاع آرائهم في التصميمات الثمانية لأغطية الرضاعة .
- من "٢٥" من الأمهات المرضعات بمكة المكرمة من فئات عمرية مختلفة .

**أدوات البحث :**

➤ **استبيان لمعرفة آراء الأمهات حول اغطية الرضاعة ومدى معرفتها واستخدامها :**

وتكون من "٧" أسئلة لمعرفة آراء الأمهات حول اغطية الرضاعة واستخدامها .

➤ **استبيان تقييم المتخصصين للتصميمات المقترحة :**

وتكون الاستبيان من ثلاث محاور وهي :

**المحور الأول : الجانب الابتكاري :** وتكون من "٦" عبارات تقيس مدى تحقيق التصميمات المقترحة للجانب الابتكاري .

**المحور الثاني : الجانب الوظيفي :** وتكون من "٧" عبارات تقيس مدى تحقيق التصميمات المقترحة للجانب الوظيفي .

**المحور الثالث : الجانب الجمالي :** وتكون من "٦" عبارات تقيس مدى تحقيق التصميمات المقترحة للجانب الجمالي .

➤ **استبيان تقييم المستهلكات للتصميمات المقترحة :**

وتكون من "٨" عبارة للتعرف على آراء المستهلكات في التصميمات المقترحة للرضاعة الطبيعية .

تم تصميم أداة القياس وفق تدرج ليكرت ، بحيث يقوم أفراد العينة بإبداء آرائهم على متصل ثلاثي الأبعاد وذلك باختيار أحد البدائل (موافق ، الي حد ما ، غير موافق) على أن تعطي استجاباتهم الأوزان النسبية (١،٢،٣) للعبارة الموجبة ، و(٣،٢،١) للعبارة السالبة .

#### حدود البحث :

- حدود موضوعية : تطوير مكملات الرضاغة الطبيعية .
- حدود زمانية : تم إجراء البحث في العام الدراسي ٢٠٢٣ م .
- حدود مكانية : كلية التصاميم / جامعة أم القرى .

#### الإطار النظري :

##### التطريز الآلي :

ماكينات الخياطة والتطريز لها انواع واشكال كثيرة ، فمنها ما تقوم بالخياطة وملحقاتها لعمل الكشكشة والثنيات العريضة ومنها الرفيعة ، والكسرات المتكررة المتساوية في العرض ، والمسافات التي تفصل كل ثنية منها عن الاخرى "المنتظمة والتي تعمل أليا" أي تعمل بدون سراجة ، وكذا تقوم بعضها بتركيب الكرانيش من النسيج فوق نسيج اخر اليا ايضا ، بواسطتها يعمل التطريز مع الطارة .

ومنها الماكينات الحديثة التي تقوم بالخياطة وملحقاتها ، والتطريز بالطارة ، والتطريز السريع الانتاج ، أي بدون طارة وبالطارة ايضا .(الغرباوي. د.ت)

##### التطريز الآلي خاماته ودواته :

وتتأثر كفاءة عملية التطريز بعدة عوامل تؤثر بشكل مباشر على مستوى جودة التطريز الآلي ، وهناك عناصر يجب توافرها للوصول الى درجة عالية من الجودة بالنسبة للتطريز الآلي (الزهراني ، ٢٠٠٩م) .

##### أقمشة التقوية :

تعرف خامات التقوية المستخدمة في التطريز بانها مادة تركيبية او طبيعية من القماش غير المنسوج مختلفة السمك ، وتستخدم في تدعيم وتقوية ظهر القماش ، وتتميز بعدة مزايا لاستخدامها في التطريز ، حيث تعمل على زيادة متانة المساحة المطرزة .

للحصول على افضل مستوى للشد لغرز التطريز وتحقق انتظام الغرز في المساحة المطرزة ، مع الحفاظ على درجة كثافة الغرز وطولها وسرعة التطريز ، وتحسين المظهر العام للقطعة المطرزة ، ويمكن تقسيم خامات التقوية غير المنسوجة إلى : خامات التقوية غير اللاصقة ، وخامات التقوية اللاصقة (ماضي ، ٢٠٠٥م) .

##### الخيوط :

تعتبر خيوط التطريز الآلي من اهم العوامل المؤثرة في جودة وكفاءة المنتجات المطرزة ، ومن اهم الاعتبارات لاختيار خيط التطريز "مراعاة نوع الخامة المراد تطريزها ، نوع غرز التطريز وعددها في البوصة ، درجة متانة التطريز المطلوبة ، وايضا نوع ماكينة التطريز ، كذلك العمر الافتراضي للمنتج او القطعة المطرزة ، مقياس ونوع إبرة ماكينة التطريز (ماضي ، ٢٠٠٥م) .

ويرجع الاختلاف في الخيوط الى نوع الألياف المكونة لها وكذلك التركيب البنائي ، بالإضافة إلى التجهيزات التي مرت بها ، وترجع الاختلافات الملمسية الموجودة في الخيوط إلى اختلاف نوع الألياف المصنوعة منها ، سواء كانت ألياف طبيعية مثل "القطن ، الكتان" ، أو حيوانية مثل "الصوف والحريز ، او صناعية (السيد ، ٢٠٠٥م) .

ويفضل استخدام الخيوط الحريرية في خيط البكرة نظرا لنعومة ملمسها حتى لا تؤثر على الاجزاء المعدنية التي تحتك بها في الماكينة ، اما خيوط البولي استر فهي تسبب تآكل للأجزاء المعدنية التي تحتك بها في مسارها ، كما انها تتأثر بحرارة المكواه (منقريوس ، ٢٠٠٤م) .

##### الإبر :

الإبرة أداة من الصلب المعدني التي تستخدم في الحياكة والتطريز لتكوين الغرزة (صبري ، ١٩٧٥م) ، وهي أداة بسيطة الشكل لها رأس مدبب عند احد طرفيها ، وعين صغيرة "ثقب عند الطرف الآخر" ، وتصنع إبر الخياطة من أسلاك الصلب ، حيث تقطع هذه الاسلاك الى اجزاء بطول يكفي إبرتين ، ويتم استدقاق طرف واحد من السلك ، ثم يشكل الجزء الاوسط من قطع السلك بواسطة ماكينة ، حيث تصنع سطحا مستويا للعيون "الثقوب" ، ويتم ثقب العين في منتصف كل قطعة (الشويخات وآخرون ، ١٩٩٩م) .

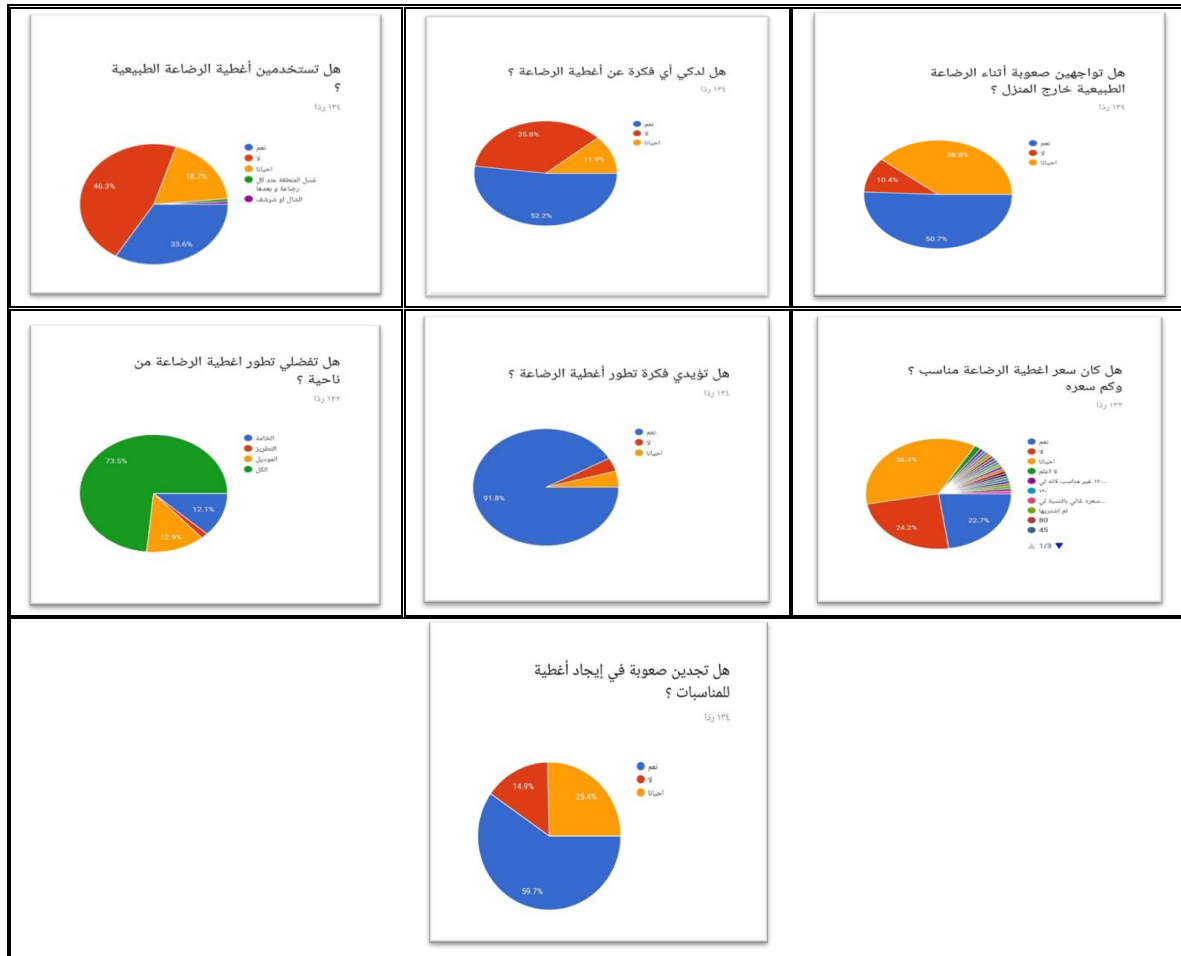
ويجب ان تكون الإبرة من صلب لا يصدأ ، وان تكون بسن حاد حتى تنزلق بسهولة من خلال خيوط النسيج ، ويجب ان تختار الإبرة تبعا لسماك الخيط وسماك النسيج واسلوب التطريز المستخدم ، وتتراوح نمر الإبر من الرفيعة جدا الى السمكية (ماضي ، ٢٠٠٥م) .

### التطور التاريخي لماكينات التطريز الالى الالكترونية (المزودة بوحدة الحاسب الالى) :-

منذ أوائل القرن العشرين والعالم يشهد طفرة تكنولوجية هائلة في مجال صناعة الملابس والنسيج وانتاج الماكينات المتخصصة لكافة مراحل إنتاج وتصنيع الملابس ، وبدخول الحاسبات الالية في هذا المجال اتسع نطاق التطور التكنولوجي ، واتجه رجال الملابس والشركات المنتجة لماكينات التطريز الالى لتطبيق أحدث آليات التشغيل والنظم الحديثة المتطورة للتحكم في تشغيل الماكينات للحصول على عائد سريع من المنتجات المطرزة ، سواء كانت ملابس أو مفروشات في زمن قياسي وعلى أعلى مستويات الجودة والمنافسة العالمية . وقد استغل منتجو ماكينات التطريز الالى التقدم المذهل الذي حققته تكنولوجيا الحاسبات الالية وزيادة قدرتها التخزينية للمعلومات والبيانات في تطوير صناعة التطريز الالى ، فبعد ان كانت الماكينات تعمل بأسلوب الشرائط المثقبة استخدمت الاقراص المرنة المغططة floppy disk في الحاسب كوسط تخزين للتصميمات المراد تصميمها ، وبدأت الماكينات تعمل بالاقراص المرنة ، بحيث يتم استخدام جهاز لقراءة البيانات من القرص المرن كوسط تخزين ، مثل قارئ الشريط المثقب أو مشغل الاقراص المرنة disk drive ، وبعد ذلك أمكن تحميل المعلومات لماكينة التطريز الالى من الحاسب مباشرة ، وبدأ معها التطور في إعداد البرامج الخاصة بالتطريز والبرامج الخاصة بالتعديل ، وقامت بعض الشركات بإنتاج ماكينات التطريز والحياسة المنزلية المبرمجة بالحاسب الالى ولها القدرة على أداء غرز التطريز بمستوى عال .

### الدراسة الاستطلاعية :

قامت الباحثتان بعمل دراسة استطلاعية لمعرفة اراء الأمهات حول اغطية الرضاعة ومدى معرفتها واستخدامها ، والنتائج التالية توضح نتيجة هذه الدراسة .



الإطار التطبيقي للبحث :

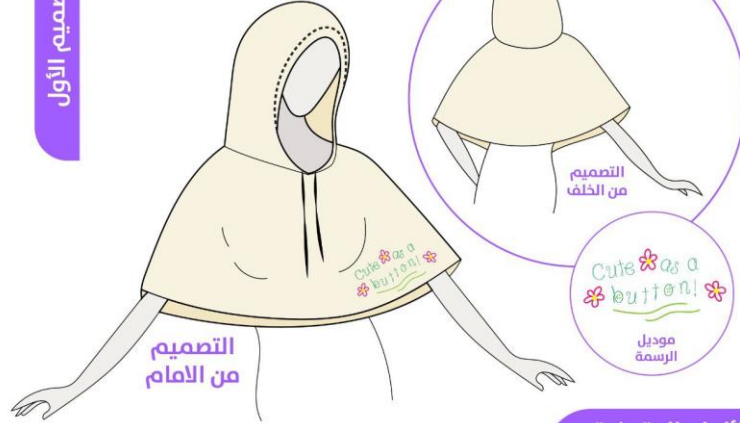
قامت الباحثة بتصميم ثمانية تصاميم مقترحة لأغطية الرضاعة الطبيعية ، وفيما يلي عرض للتصميمات المقترحة :

التصميم الأول



الوحدة الزخرفية بعد  
برمجتها ببرامج التطريز

التصميم الأول



التصميم  
من الامام

التصميم  
من الخلف

موديل  
الرسمه

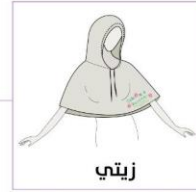
الألوان المتوفرة



خمرى



بنفسجى



زيتى

التصميم الثاني



الوحدة الزخرفية بعد  
برمجتها ببرامج التطريز

التصميم الثاني



التصميم  
من الامام

التصميم  
من الخلف

موديل  
الرسمه

الألوان المتوفرة



فراولى



بنفسجى



زيتى



التصميم الثالث



الوحدة الزخرفية بعد  
برمجتها ببرامج التطريز

التصميم الثالث



التصميم  
من الامام



التصميم  
من الخلف

موديل  
الرسمه

الألوان المتوفرة



سماوي



وردي



برتقالي

التصميم الرابع



الوحدة الزخرفية بعد  
برمجتها ببرامج التطريز

التصميم الرابع



التصميم  
من الامام



التصميم  
من الخلف

موديل  
الرسمه

الألوان المتوفرة



خريزي



تيفاني غامق



رمادي غامق

التصميم الخامس



الوحدة الزخرفية بعد  
برمجتها ببرامج التطريز

التصميم الخامس



التصميم  
من الامام



الرخصة عند

الألوان المتوفرة



خمرى



بنفسجى



تركواز

التصميم السادس

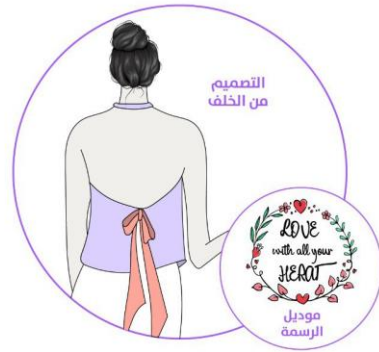


الوحدة الزخرفية بعد  
برمجتها ببرامج التطريز

التصميم السادس



التصميم  
من الامام



التصميم  
من الخلف

الألوان المتوفرة



عشبي



سماوى



أصفر

التصميم السابع



الوحدة الزخرفية بعد  
برمجتها ببرامج التطريز

التصميم السابع



غطاء  
للعربة



مفرش  
للطفل

i love  
mum  
موديل  
الرسمه

الألوان المتوفرة



كموني



بنفسجي



تيفاني

التصميم الثامن



الوحدة الزخرفية بعد  
برمجتها ببرامج التطريز

التصميم الثامن



التصميم  
من الخلف

التصميم  
من الامام



موديل  
الرسمه

الألوان المتوفرة



خريزي



زيتي



وردي

**الصدق والثبات :**

**استبيان تقييم المتخصصين للتصميمات المقترحة :**

**صدق الاستبيان :**

يقصد به قدرة الاستبيان على قياس ما وضع لقياسه .

**صدق الاتساق الداخلي :**

١- حساب معاملات الارتباط بين درجة كل عبارة من العبارات المكونة لكل محور ، والدرجة الكلية للمحور بالاستبيان .

٢- حساب معاملات الارتباط بين الدرجة الكلية لكل محور من محاور الاستبيان والدرجة الكلية للاستبيان .

**المحور الأول : الجانب الابتكاري :**

تم حساب الصدق باستخدام الاتساق الداخلي وذلك بحساب معامل الارتباط ( معامل ارتباط بيرسون ) بين درجة كل عبارة ودرجة المحور (الجانب الابتكاري) ، والجدول التالي يوضح ذلك :

جدول (١) قيم معاملات الارتباط بين درجة

كل عبارة ودرجة المحور (الجانب الابتكاري)

| م- | الارتباط | الدلالة |
|----|----------|---------|
| ١- | ٠,٧٩٣    | ٠,٠١    |
| ٢- | ٠,٨٨٩    | ٠,٠١    |
| ٣- | ٠,٧٦٢    | ٠,٠١    |
| ٤- | ٠,٦٠٧    | ٠,٠٥    |
| ٥- | ٠,٩٤٥    | ٠,٠١    |
| ٦- | ٠,٨٢٨    | ٠,٠١    |

يتضح من الجدول أن معاملات الارتباط كلها دالة عند مستوى ( ٠,٠١ - ٠,٠٥ ) لاقتربها من الواحد الصحيح مما يدل على صدق وتجانس عبارات الاستبيان .

**المحور الثاني : الجانب الوظيفي :**

تم حساب الصدق باستخدام الاتساق الداخلي وذلك بحساب معامل الارتباط ( معامل ارتباط بيرسون ) بين درجة كل عبارة ودرجة المحور (الجانب الوظيفي) ، والجدول التالي يوضح ذلك :

جدول (٢) قيم معاملات الارتباط بين درجة

كل عبارة ودرجة المحور (الجانب الوظيفي)

| م- | الارتباط | الدلالة |
|----|----------|---------|
| ١- | ٠,٦٢٣    | ٠,٠٥    |
| ٢- | ٠,٧٣٦    | ٠,٠١    |
| ٣- | ٠,٨٥٤    | ٠,٠١    |
| ٤- | ٠,٩١٨    | ٠,٠١    |
| ٥- | ٠,٧٠٣    | ٠,٠١    |
| ٦- | ٠,٦٤١    | ٠,٠٥    |
| ٧- | ٠,٩٦٧    | ٠,٠١    |

يتضح من الجدول أن معاملات الارتباط كلها دالة عند مستوى ( ٠,٠١ - ٠,٠٥ ) لاقتربها من الواحد الصحيح مما يدل على صدق وتجانس عبارات الاستبيان .

**المحور الثالث : الجانب الجمالي :**

تم حساب الصدق باستخدام الاتساق الداخلي وذلك بحساب معامل الارتباط ( معامل ارتباط بيرسون ) بين درجة كل عبارة ودرجة المحور (الجانب الجمالي) ، والجدول التالي يوضح ذلك :

جدول (٣) قيم معاملات الارتباط بين درجة كل عبارة ودرجة المحور (الجانب الجمالي)

| م- | الارتباط | الدلالة |
|----|----------|---------|
| ١- | ٠,٨٣٤    | ٠,٠١    |
| ٢- | ٠,٧٧٩    | ٠,٠١    |
| ٣- | ٠,٨٩٥    | ٠,٠١    |
| ٤- | ٠,٩٥٦    | ٠,٠١    |
| ٥- | ٠,٦١٨    | ٠,٠٥    |
| ٦- | ٠,٩٢٤    | ٠,٠١    |

يتضح من الجدول أن معاملات الارتباط كلها دالة عند مستوى (٠,٠١ - ٠,٠٥) لاقتربها من الواحد الصحيح مما يدل على صدق وتجانس عبارات الاستبيان .

#### الصدق باستخدام الاتساق الداخلي بين الدرجة الكلية لكل محور والدرجة الكلية للاستبيان :

تم حساب الصدق باستخدام الاتساق الداخلي وذلك بحساب معامل الارتباط (معامل ارتباط بيرسون) بين الدرجة الكلية لكل محور (الجانب الابتكاري ، الجانب الوظيفي ، الجانب الجمالي) والدرجة الكلية للاستبيان ، والجدول التالي يوضح ذلك :

جدول (٤) قيم معاملات الارتباط بين الدرجة الكلية لكل محور (الجانب الابتكاري ، الجانب الوظيفي ، الجانب الجمالي) والدرجة الكلية للاستبيان

| الدلالة | الارتباط |                                 |
|---------|----------|---------------------------------|
| ٠,٠١    | ٠,٧١٧    | المحور الأول : الجانب الابتكاري |
| ٠,٠١    | ٠,٨٦٤    | المحور الثاني : الجانب الوظيفي  |
| ٠,٠١    | ٠,٨٠٨    | المحور الثالث : الجانب الجمالي  |

يتضح من الجدول أن معاملات الارتباط كلها دالة عند مستوى (٠,٠١) لاقتربها من الواحد الصحيح مما يدل على صدق وتجانس محاور الاستبيان .

#### الثبات :

يقصد بالثبات **reability** دقة الاختبار في القياس والملاحظة ، وعدم تناقضه مع نفسه ، واتساقه واطراده فيما يزودنا به من معلومات عن سلوك المفحوص ، وهو النسبة بين تباين الدرجة على الاستبيان التي تشير إلى الأداء الفعلي للمفحوص ، وتم حساب الثبات عن طريق :

- ١- معامل الفا كرونباخ **Alpha Cronbach**
- ٢- طريقة التجزئة النصفية **Split-half**

جدول (٥) قيم معامل الثبات لمحاور الاستبيان

| التجزئة النصفية | معامل الفا | المحاور                         |
|-----------------|------------|---------------------------------|
| ٠,٨٢١ - ٠,٩٠٣   | ٠,٨٦٥      | المحور الأول : الجانب الابتكاري |
| ٠,٨٨٨ - ٠,٩٦١   | ٠,٩٢٧      | المحور الثاني : الجانب الوظيفي  |
| ٠,٧٤٢ - ٠,٨٢٩   | ٠,٧٨١      | المحور الثالث : الجانب الجمالي  |
| ٠,٨٨٥ - ٠,٨٠١   | ٠,٨٤٤      | ثبات الاستبيان ككل              |

يتضح من الجدول السابق أن جميع قيم معاملات الثبات : معامل الفا ، التجزئة النصفية ، دالة عند مستوى ٠,٠١ مما يدل على ثبات الاستبيان .

#### استبيان تقييم المستهلكات للتصميمات المقترحة :

#### صدق الاستبيان :

يقصد به قدرة الاستبيان على قياس ما وضع لقياسه .

#### الصدق باستخدام الاتساق الداخلي بين درجة كل عبارة والدرجة الكلية للاستبيان :

تم حساب الصدق باستخدام الاتساق الداخلي وذلك بحساب معامل الارتباط (معامل ارتباط بيرسون) بين درجة كل عبارة والدرجة الكلية للاستبيان ، والجدول التالي يوضح ذلك :

جدول (٦) قيم معاملات الارتباط بين درجة كل عبارة ودرجة الاستبيان

| الدلالة | الارتباط | م- |
|---------|----------|----|
| ٠,٠١    | ٠,٨٤٣    | -١ |
| ٠,٠١    | ٠,٩٠٥    | -٢ |
| ٠,٠٥    | ٠,٦٣٥    | -٣ |
| ٠,٠١    | ٠,٧٢٨    | -٤ |
| ٠,٠١    | ٠,٨١٤    | -٥ |
| ٠,٠٥    | ٠,٦٠٩    | -٦ |
| ٠,٠١    | ٠,٩٣٩    | -٧ |
| ٠,٠٥    | ٠,٦٢٦    | -٨ |

يتضح من الجدول أن معاملات الارتباط كلها دالة عند مستوى (٠,٠١ ، ٠,٠٥) لاقتربها من الواحد الصحيح مما يدل على صدق وتجانس عبارات الاستبيان .

### الوثبات :

يقصد بالوثبات reability دقة الاختبار في القياس والملاحظة ، وعدم تناقضه مع نفسه ، واتساقه واطراده فيما يزودنا به من معلومات عن سلوك المفحوص ، وهو النسبة بين تباين الدرجة على المقياس التي تشير إلى الأداء الفعلي للمفحوص ، وتم حساب الوثبات عن طريق :

- ١- معامل الفا كرونباخ Alpha Cronbach
- ٢- طريقة التجزئة النصفية Split-half

جدول (٧) قيم معامل الوثبات للاستبيان

| التجزئة النصفية | معامل الفا | وثبات الاستبيان ككل |
|-----------------|------------|---------------------|
| ٠,٨٧٧ - ٠,٩٥٣   | ٠,٩١٥      |                     |

يتضح من الجدول السابق أن جميع قيم معاملات الوثبات : معامل الفا ، التجزئة النصفية ، دالة عند مستوى ٠,٠١ مما يدل على وثبات الاستبيان .

### نتائج البحث :

#### الفرض الأول :

توجد فروق ذات دلالة إحصائية بين التصميمات الثمانية في تحقيق الجانب الابتكاري وفقا لأراء المتخصصين

وللتحقق من هذا الفرض تم حساب تحليل التباين لمتوسط درجات التصميمات الثمانية في تحقيق الجانب الابتكاري وفقا لأراء المتخصصين ، والجدول التالي يوضح ذلك :

جدول (٨) تحليل التباين لمتوسط درجات التصميمات الثمانية في تحقيق الجانب الابتكاري وفقا لأراء المتخصصين

| الدلالة  | قيمة (ف) | درجات الحرية | متوسط المربعات | مجموع المربعات | الجانب الابتكاري |
|----------|----------|--------------|----------------|----------------|------------------|
| ٠,٠١ دال | ٢٧,٨٩١   | ٧            | ٣١٩٧,٩٥٦       | ٢٢٣٨٥,٦٩٤      | بين المجموعات    |
|          |          | ٧٢           | ١١٤,٦٥٨        | ٨٢٥٥,٣٩٨       | داخل المجموعات   |
|          |          | ٧٩           |                | ٣٠٦٤١,٠٩٢      | المجموع          |

يتضح من جدول (٨) إن قيمة (ف) كانت (٢٧,٨٩١) وهي قيمة دالة إحصائية عند مستوى (٠,٠١) ، مما يدل على وجود فروق بين التصميمات الثمانية في تحقيق الجانب الابتكاري وفقا لأراء المتخصصين ، ولمعرفة اتجاه الدلالة تم تطبيق اختبار LSD للمقارنات المتعددة والجدول التالي يوضح ذلك :

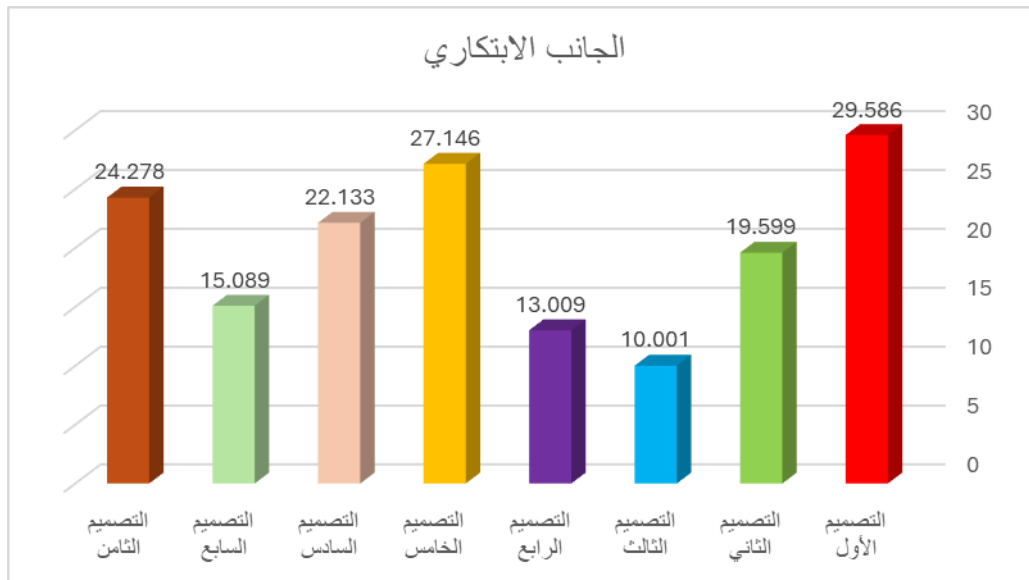
جدول (٩) اختبار LSD للمقارنات المتعددة

| التصميم الثامن<br>= م<br>٢٤,٢٧٨ | التصميم السابع<br>= م<br>١٥,٠٨٩ | التصميم السادس<br>= م<br>٢٢,١٣٣ | التصميم الخامس<br>= م<br>٢٧,١٤٦ | التصميم الرابع<br>= م<br>١٣,٠٠٩ | التصميم الثالث<br>= م<br>١٠,٠٠١ | التصميم الثاني<br>= م<br>١٩,٥٩٩ | التصميم الأول<br>= م<br>٢٩,٥٨٦ | الجانب الابتكاري |
|---------------------------------|---------------------------------|---------------------------------|---------------------------------|---------------------------------|---------------------------------|---------------------------------|--------------------------------|------------------|
|                                 |                                 |                                 |                                 |                                 |                                 |                                 | -                              | التصميم الأول    |
|                                 |                                 |                                 |                                 |                                 |                                 |                                 | **٩,٩٨٧                        | التصميم الثاني   |
|                                 |                                 |                                 |                                 |                                 |                                 | -                               | **٩,٥٩٨                        | التصميم الثالث   |
|                                 |                                 |                                 |                                 |                                 | **٣,٠٠٨                         | **٦,٥٩٠                         | **١٦,٥٧٧                       | التصميم الرابع   |
|                                 |                                 |                                 | -                               | **١٤,١٣٧                        | **١٧,١٤٥                        | **٧,٥٤٧                         | *٢,٤٤٠                         | التصميم الخامس   |
|                                 |                                 | -                               | **٥,٠١٣                         | **٩,١٢٤                         | **١٢,١٣٢                        | *٢,٥٣٤                          | **٧,٤٥٣                        | التصميم السادس   |
|                                 | -                               | **٧,٠٤٤                         | **١٢,٠٥٧                        | *٢,٠٨٠                          | **٥,٠٨٨                         | **٤,٥١٠                         | **١٤,٤٩٧                       | التصميم السابع   |
| -                               | **٩,١٨٩                         | *٢,١٤٥                          | *٢,٨٦٨                          | **١١,٢٦٩                        | **١٤,٢٧٧                        | **٤,٦٧٩                         | **٥,٣٠٨                        | التصميم الثامن   |

بدون نجوم غير دال

\* دال عند ٠,٠٥

\*\* دال عند ٠,٠١



شكل (١) يوضح متوسط درجات التصميمات الثمانية في تحقيق الجانب الابتكاري وفقاً لأراء المتخصصين

### من الجدول (٩) والشكل (١) يتضح أن :

- وجود فروق دالة إحصائية بين التصميمات الثمانية عند مستوي دلالة ٠,٠١ ، فنجد أن التصميم "١" كان أفضل التصميمات في تحقيق الجانب الابتكاري وفقاً لأراء المتخصصين ، يليه التصميم "٥" ، ثم التصميم "٨" ، ثم التصميم "٦" ، ثم التصميم "٢" ، ثم التصميم "٧" ، ثم التصميم "٤" ، وأخيراً التصميم "٣" .
- كما توجد فروق عند مستوي دلالة ٠,٠٥ بين التصميم "١" والتصميم "٥" لصالح التصميم "١" ، كما توجد فروق عند مستوي دلالة ٠,٠٥ بين التصميم "٢" والتصميم "٦" لصالح التصميم "٦" ، كما توجد فروق عند مستوي دلالة ٠,٠٥ بين التصميم "٤" والتصميم "٧" لصالح التصميم "٧" ، كما توجد فروق عند مستوي دلالة ٠,٠٥ بين التصميم "٥" والتصميم "٨" لصالح التصميم "٥" ، كما توجد فروق عند مستوي دلالة ٠,٠٥ بين التصميم "٦" والتصميم "٨" لصالح التصميم "٨" .

### الفرض الثاني :

توجد فروق ذات دلالة إحصائية بين التصميمات الثمانية في تحقيق الجانب الوظيفي وفقاً لأراء المتخصصين

وللتحقق من هذا الفرض تم حساب تحليل التباين لمتوسط درجات التصميمات الثمانية في تحقيق الجانب الوظيفي وفقا لأراء المتخصصين ، والجدول التالي يوضح ذلك :

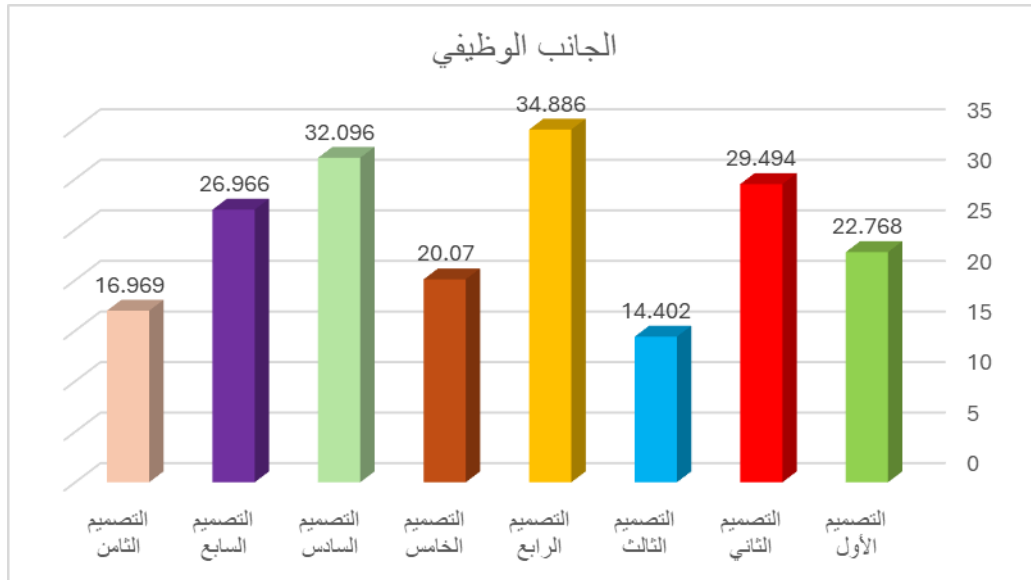
جدول (١٠) تحليل التباين لمتوسط درجات التصميمات الثمانية في تحقيق الجانب الوظيفي وفقا لأراء المتخصصين

| الجانب الوظيفي | مجموع المربعات | متوسط المربعات | درجات الحرية | قيمة (ف) | الدلالة  |
|----------------|----------------|----------------|--------------|----------|----------|
| بين المجموعات  | ٢١٢٨٥,٤٦٥      | ٣٠٤٠,٧٨١       | ٧            | ٥٤,٣٢٥   | ٠,٠١ دال |
| داخل المجموعات | ٤٠٣٠,١٠٤       | ٥٥,٩٧٤         | ٧٢           |          |          |
| المجموع        | ٢٥٣١٥,٥٦٩      |                | ٧٩           |          |          |

يتضح من جدول (١٠) إن قيمة (ف) كانت (٥٤,٣٢٥) وهي قيمة دالة إحصائيا عند مستوى (٠,٠١) ، مما يدل على وجود فروق بين التصميمات الثمانية في تحقيق الجانب الوظيفي وفقا لأراء المتخصصين ، ولمعرفة اتجاه الدلالة تم تطبيق اختبار LSD للمقارنات المتعددة والجدول التالي يوضح ذلك :

جدول (١١) اختبار LSD للمقارنات المتعددة

| التصميم الثامن = م | التصميم السابع = م | التصميم السادس = م | التصميم الخامس = م | التصميم الرابع = م | التصميم الثالث = م | التصميم الثاني = م | التصميم الأول = م | الجانب الوظيفي |
|--------------------|--------------------|--------------------|--------------------|--------------------|--------------------|--------------------|-------------------|----------------|
| ١٦,٩٦٩             | ٢٦,٩٦٦             | ٣٢,٠٩٦             | ٢٠,٠٧٠             | ٣٤,٨٨٦             | ١٤,٤٠٢             | ٢٩,٤٩٤             | ٢٢,٧٦٨            | -              |
|                    |                    |                    |                    |                    |                    |                    |                   | التصميم الأول  |
|                    |                    |                    |                    |                    |                    |                    | **٦,٧٢٦           | التصميم الثاني |
|                    |                    |                    |                    |                    |                    |                    | **٨,٣٦٦           | التصميم الثالث |
|                    |                    |                    |                    |                    |                    |                    | **١٥,٠٩٢          | التصميم الرابع |
|                    |                    |                    |                    |                    |                    |                    | **١٢,١١٨          | التصميم الخامس |
|                    |                    |                    |                    |                    |                    |                    | **٢٠,٤٨٤          | التصميم السادس |
|                    |                    |                    |                    |                    |                    |                    | **٥,٣٩٢           | التصميم السابع |
|                    |                    |                    |                    |                    |                    |                    | **٩,٤٢٤           | التصميم الثامن |
|                    |                    |                    |                    |                    |                    |                    | **٢,٦٩٨           |                |
|                    |                    |                    |                    |                    |                    |                    | **٩,٣٢٨           |                |
|                    |                    |                    |                    |                    |                    |                    | **٤,١٩٨           |                |
|                    |                    |                    |                    |                    |                    |                    | **٥,٧٩٩           |                |
|                    |                    |                    |                    |                    |                    |                    | **١٢,٥٢٥          |                |
|                    |                    |                    |                    |                    |                    |                    | **٢,٥٦٧           |                |
|                    |                    |                    |                    |                    |                    |                    | **١٧,٩١٧          |                |
|                    |                    |                    |                    |                    |                    |                    | **٣,١٠١           |                |
|                    |                    |                    |                    |                    |                    |                    | **١٥,١٢٧          |                |
|                    |                    |                    |                    |                    |                    |                    | **٩,٩٩٧           |                |



شكل (٢) يوضح متوسط درجات التصميمات الثمانية في تحقيق الجانب الوظيفي وفقا لأراء المتخصصين

من الجدول (١١) والشكل (٢) يتضح أن :

- وجود فروق دالة إحصائية بين التصميمات الثمانية عند مستوى دلالة ٠,٠١ ، فنجد أن التصميم "٤" كان أفضل التصميمات في تحقيق الجانب الوظيفي وفقا لأراء المتخصصين ، يليه التصميم



"٦" ، ثم التصميم "٢" ، ثم التصميم "٧" ، ثم التصميم "١" ، ثم التصميم "٥" ، ثم التصميم "٨" ، وأخيرا التصميم "٣" .

٢- كما توجد فروق عند مستوي دلالة ٠,٠٥ بين التصميم "١" والتصميم "٥" لصالح التصميم "١" ، كما توجد فروق عند مستوي دلالة ٠,٠٥ بين التصميم "٢" والتصميم "٦" لصالح التصميم "٦" ، كما توجد فروق عند مستوي دلالة ٠,٠٥ بين التصميم "٢" والتصميم "٧" لصالح التصميم "٢" ، كما توجد فروق عند مستوي دلالة ٠,٠٥ بين التصميم "٣" والتصميم "٨" لصالح التصميم "٨" ، كما توجد فروق عند مستوي دلالة ٠,٠٥ بين التصميم "٤" والتصميم "٦" لصالح التصميم "٤" .

### الفرض الثالث :

توجد فروق ذات دلالة إحصائية بين التصميمات الثمانية في تحقيق الجانب الجمالي وفقا لأراء المتخصصين وللتحقق من هذا الفرض تم حساب تحليل التباين لمتوسط درجات التصميمات الثمانية في تحقيق الجانب الجمالي وفقا لأراء المتخصصين ، والجدول التالي يوضح ذلك :

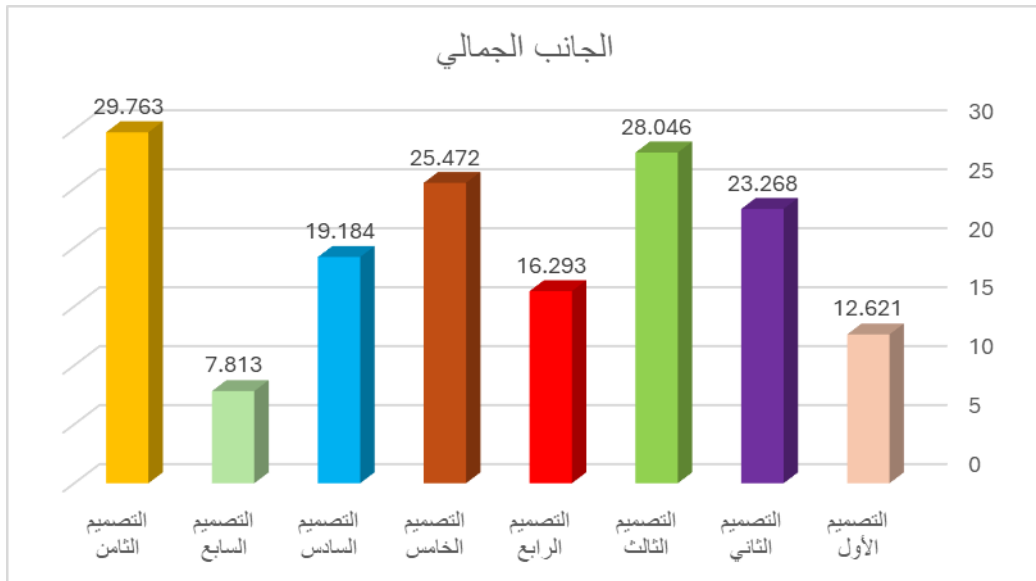
جدول (١٢) تحليل التباين لمتوسط درجات التصميمات الثمانية في تحقيق الجانب الجمالي وفقا لأراء المتخصصين

| الجانب الجمالي | مجموع المربعات | متوسط المربعات | درجات الحرية | قيمة (ف) | الدلالة  |
|----------------|----------------|----------------|--------------|----------|----------|
| بين المجموعات  | ٣٧٦٩,١١٠       | ٥٣٨,٤٤٤        | ٧            | ٣٩,١٢٦   | ٠,٠١ دال |
| داخل المجموعات | ٩٩٠,٨٤٨        | ١٣,٧٦٢         | ٧٢           |          |          |
| المجموع        | ٤٧٥٩,٩٥٨       |                | ٧٩           |          |          |

يتضح من جدول (١٢) إن قيمة (ف) كانت (٣٩,١٢٦) وهي قيمة دالة إحصائية عند مستوى (٠,٠١) ، مما يدل على وجود فروق بين التصميمات الثمانية في تحقيق الجانب الجمالي وفقا لأراء المتخصصين ، ولمعرفة اتجاه الدلالة تم تطبيق اختبار LSD للمقارنات المتعددة والجدول التالي يوضح ذلك :

جدول (١٣) اختبار LSD للمقارنات المتعددة

| التصميم الثامن = م | التصميم السابع = م | التصميم السادس = م | التصميم الخامس = م | التصميم الرابع = م | التصميم الثالث = م | التصميم الثاني = م | التصميم الأول = م | الجانب الجمالي |
|--------------------|--------------------|--------------------|--------------------|--------------------|--------------------|--------------------|-------------------|----------------|
| ٢٩,٧٦٣             | ٧,٨١٣              | ١٩,١٨٤             | ٢٥,٤٧٢             | ١٦,٢٩٣             | ٢٨,٠٤٦             | ٢٣,٢٦٨             | ١٢,٦٢١            |                |
|                    |                    |                    |                    |                    |                    |                    | -                 | التصميم الأول  |
|                    |                    |                    |                    |                    |                    |                    | **١٠,٦٤٧          | التصميم الثاني |
|                    |                    |                    |                    |                    |                    | **٤,٧٧٨            | **١٥,٤٢٥          | التصميم الثالث |
|                    |                    |                    |                    |                    | **١١,٧٥٣           | **٦,٩٧٥            | **٣,٦٧٢           | التصميم الرابع |
|                    |                    |                    |                    | **٩,١٧٩            | *٢,٥٧٤             | *٢,٢٠٤             | **١٢,٨٥١          | التصميم الخامس |
|                    |                    |                    | **٦,٢٨٨            | *٢,٨٩١             | **٨,٨٦٢            | **٤,٠٨٤            | **٦,٥٦٣           | التصميم السادس |
|                    |                    | **١١,٣٧١           | **١٧,٦٥٩           | **٨,٤٨٠            | **٢٠,٢٣٣           | **١٥,٤٥٥           | **٤,٨٠٨           | التصميم السابع |
|                    | **٢١,٩٥٠           | **١٠,٥٧٩           | **٤,٢٩١            | **١٣,٤٧٠           | ١,٧١٧              | **٦,٤٩٥            | **١٧,١٤٢          | التصميم الثامن |



شكل (٣) يوضح متوسط درجات التصميمات الثمانية في تحقيق الجانب الجمالي وفقاً لأراء المتخصصين

### من الجدول (١٣) والشكل (٣) يتضح أن :

- وجود فروق دالة إحصائية بين التصميمات الثمانية عند مستوي دلالة ٠,٠١ ، فنجد أن التصميم "٨" كان أفضل التصميمات في تحقيق الجانب الجمالي وفقاً لأراء المتخصصين ، يليه التصميم "٣" ، ثم التصميم "٥" ، ثم التصميم "٢" ، ثم التصميم "٦" ، ثم التصميم "٤" ، ثم التصميم "١" ، وأخيراً التصميم "٧" .
- كما توجد فروق عند مستوي دلالة ٠,٠٥ بين التصميم "٢" والتصميم "٥" لصالح التصميم "٥" ، كما توجد فروق عند مستوي دلالة ٠,٠٥ بين التصميم "٣" والتصميم "٥" لصالح التصميم "٣" ، كما توجد فروق عند مستوي دلالة ٠,٠٥ بين التصميم "٤" والتصميم "٦" لصالح التصميم "٦" .
- بينما لا توجد فروق بين التصميم "٣" والتصميم "٨" .

### الفرض الرابع :

توجد فروق ذات دلالة إحصائية بين التصميمات الثمانية وفقاً لأراء المتخصصين وللتحقق من هذا الفرض تم حساب تحليل التباين لمتوسط درجات التصميمات الثمانية وفقاً لأراء المتخصصين ، والجدول التالي يوضح ذلك :

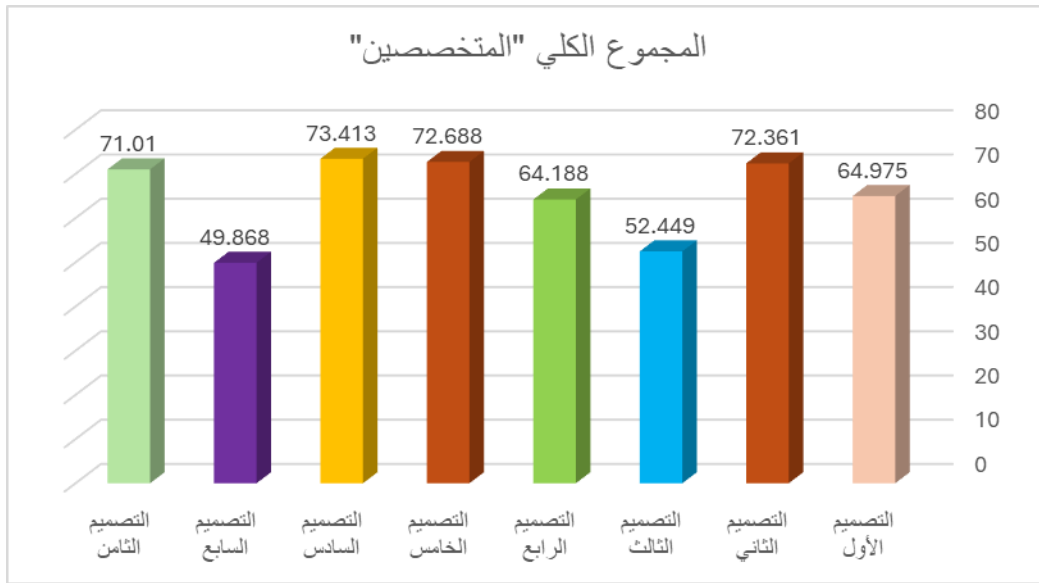
جدول (١٤) تحليل التباين لمتوسط درجات التصميمات الثمانية وفقاً لأراء المتخصصين

| الدلالة  | قيمة (ف) | درجات الحرية | متوسط المربعات | مجموع المربعات | المجموع الكلي "المتخصصين" |
|----------|----------|--------------|----------------|----------------|---------------------------|
| ٠,٠١ دال | ٤٤,٢٥٨   | ٧            | ٦٥٢,٤٠٧        | ٤٥٦٦,٨٥٠       | بين المجموعات             |
|          |          | ٧٢           | ١٤,٧٤١         | ١٠٦١,٣٥٩       | داخل المجموعات            |
|          |          | ٧٩           |                | ٥٦٢٨,٢٠٩       | المجموع                   |

يتضح من جدول (١٤) إن قيمة (ف) كانت (٤٤,٢٥٨) وهي قيمة دالة إحصائية عند مستوى (٠,٠١) ، مما يدل على وجود فروق بين التصميمات الثمانية وفقاً لأراء المتخصصين ، ولمعرفة اتجاه الدلالة تم تطبيق اختبار LSD للمقارنات المتعددة والجدول التالي يوضح ذلك :

جدول (١٥) اختبار LSD للمقارنات المتعددة

| التصميم<br>الثامن<br>= م<br>٧١,٠١٠ | التصميم<br>السابع<br>= م<br>٤٩,٨٦٨ | التصميم<br>السادس<br>= م<br>٧٣,٤١٣ | التصميم<br>الخامس<br>= م<br>٧٢,٦٨٨ | التصميم<br>الرابع<br>= م<br>٦٤,١٨٨ | التصميم<br>الثالث<br>= م<br>٥٢,٤٤٩ | التصميم<br>الثاني<br>= م<br>٧٢,٣٦١ | التصميم<br>الأول<br>= م<br>٦٤,٩٧٥ | المجموع الكلي<br>"المتخصصين" |
|------------------------------------|------------------------------------|------------------------------------|------------------------------------|------------------------------------|------------------------------------|------------------------------------|-----------------------------------|------------------------------|
|                                    |                                    |                                    |                                    |                                    |                                    |                                    | -                                 | التصميم الأول                |
|                                    |                                    |                                    |                                    |                                    |                                    | -                                  | **٧,٣٨٦                           | التصميم الثاني               |
|                                    |                                    |                                    |                                    |                                    | -                                  | **١٩,٩١٢                           | **١٢,٥٢٦                          | التصميم الثالث               |
|                                    |                                    |                                    |                                    | -                                  | **١١,٧٣٩                           | **٨,١٧٣                            | ٠,٧٨٧                             | التصميم الرابع               |
|                                    |                                    |                                    | -                                  | **٨,٥٠٠                            | **٢٠,٢٣٩                           | ٠,٣٢٧                              | **٧,٧١٣                           | التصميم الخامس               |
|                                    |                                    | -                                  | ٠,٧٢٥                              | **٩,٢٢٥                            | **٢٠,٩٦٤                           | ١,٠٥٢                              | **٨,٤٣٨                           | التصميم السادس               |
|                                    | -                                  | **٢٣,٥٤٥                           | **٢٢,٨٢٠                           | **١٤,٣٢٠                           | *٢,٥٨١                             | **٢٢,٤٩٣                           | **١٥,١٠٧                          | التصميم السابع               |
| -                                  | **٢١,١٤٢                           | *٢,٤٠٣                             | ١,٦٧٨                              | **٦,٨٢٢                            | **١٨,٥٦١                           | ١,٣٥١                              | **٦,٠٣٥                           | التصميم الثامن               |



شكل (٤) يوضح متوسط درجات التصميمات الثمانية وفقا لأراء المتخصصين

#### من الجدول (١٥) والشكل (٤) يتضح أن :

- وجود فروق دالة إحصائية بين التصميمات الثمانية عند مستوى دلالة ٠,٠١ ، فنجد أن التصميم "٦" كان أفضل التصميمات وفقا لأراء المتخصصين ، يليه التصميم "٥" ، ثم التصميم "٢" ، ثم التصميم "٨" ، ثم التصميم "١" ، ثم التصميم "٤" ، ثم التصميم "٣" ، وأخيرا التصميم "٧" .
- كما توجد فروق عند مستوى دلالة ٠,٠٥ ، بين التصميم "٣" والتصميم "٧" لصالح التصميم "٣" ، كما توجد فروق عند مستوى دلالة ٠,٠٥ بين التصميم "٦" والتصميم "٨" لصالح التصميم "٦" .
- بينما لا توجد فروق بين التصميم "١" والتصميم "٤" ، بينما لا توجد فروق بين التصميم "٢" والتصميم "٥" ، بينما لا توجد فروق بين التصميم "٢" والتصميم "٨" ، بينما لا توجد فروق بين التصميم "٥" والتصميم "٦" ، بينما لا توجد فروق بين التصميم "٥" والتصميم "٨" .

#### الفرض الخامس :

توجد فروق ذات دلالة إحصائية بين التصميمات الثمانية وفقا لأراء المستهلكات وللتحقق من هذا الفرض تم حساب تحليل التباين لمتوسط درجات التصميمات الثمانية وفقا لأراء المستهلكات ، والجدول التالي يوضح ذلك :

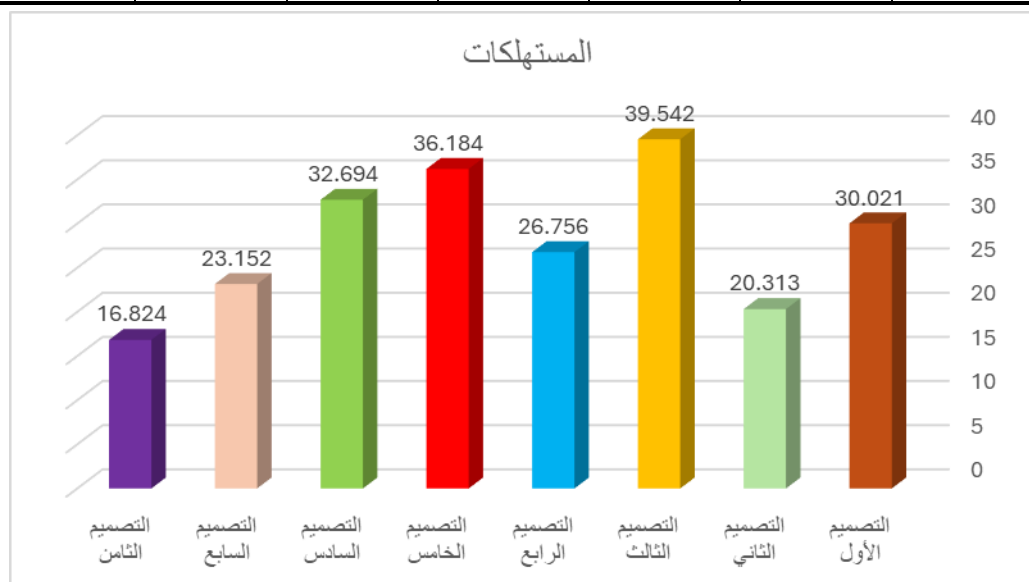
جدول (١٦) تحليل التباين لمتوسط درجات التصميمات الثمانية وفقا لأراء المستهلكات

| المستهلكات     | مجموع المربعات | متوسط المربعات | درجات الحرية | قيمة (ف) | الدلالة  |
|----------------|----------------|----------------|--------------|----------|----------|
| بين المجموعات  | ١١٢٩٩,٩٠٢      | ١٦١٤,٢٧٢       | ٧            | ٦٦,٨١٤   | ٠,٠١ دال |
| داخل المجموعات | ٤٦٣٨,٨٥٥       | ٢٤,١٦١         | ١٩٢          |          |          |
| المجموع        | ١٥٩٣٨,٧٥٧      |                | ١٩٩          |          |          |

يتضح من جدول (١٦) إن قيمة (ف) كانت (٦٦,٨١٤) وهي قيمة دالة إحصائيا عند مستوى (٠,٠١) ، مما يدل على وجود فروق بين التصميمات الثمانية وفقا لأراء المستهلكات ، ولمعرفة اتجاه الدلالة تم تطبيق اختبار LSD للمقارنات المتعددة والجدول التالي يوضح ذلك :

جدول (١٧) اختبار LSD للمقارنات المتعددة

| المستهلكات     | التصميم الأول = م | التصميم الثاني = م | التصميم الثالث = م | التصميم الرابع = م | التصميم الخامس = م | التصميم السادس = م | التصميم السابع = م | التصميم الثامن = م |
|----------------|-------------------|--------------------|--------------------|--------------------|--------------------|--------------------|--------------------|--------------------|
| التصميم الأول  | -                 |                    |                    |                    |                    |                    |                    |                    |
| التصميم الثاني | **٩,٧٠٨           | -                  |                    |                    |                    |                    |                    |                    |
| التصميم الثالث | **٩,٥٢٠           | **١٩,٢٢٩           | -                  |                    |                    |                    |                    |                    |
| التصميم الرابع | **٣,٢٦٥           | **٦,٤٤٣            | **١٢,٧٨٦           | -                  |                    |                    |                    |                    |
| التصميم الخامس | **٦,١٦٣           | **١٥,٨٧١           | **٣,٣٥٧            | **٩,٤٢٨            | -                  |                    |                    |                    |
| التصميم السادس | *٢,٦٧٢            | **١٢,٣٨١           | **٦,٨٤٨            | **٥,٩٣٨            | **٣,٤٩٠            | -                  |                    |                    |
| التصميم السابع | **٦,٨٦٨           | *٢,٨٣٩             | **١٦,٣٨٩           | **٣,٦٠٣            | **٩,٥٤١            | -                  |                    |                    |
| التصميم الثامن | **١٣,١٩٧          | **٣,٤٨٨            | **٢٢,٧١٧           | **٩,٩٣١            | **١٩,٣٦٠           | **٦,٣٢٨            | -                  |                    |



شكل (٥) يوضح متوسط درجات التصميمات الثمانية وفقا لأراء المستهلكات

من الجدول (١٧) والشكل (٥) يتضح أن :

- وجود فروق دالة إحصائيا بين التصميمات الثمانية عند مستوي دلالة ٠,٠١ ، فنجد أن التصميم "٣" كان أفضل التصميمات وفقا لأراء المستهلكات ، يليه التصميم "٥" ، ثم التصميم "٦" ، ثم التصميم "١" ، ثم التصميم "٤" ، ثم التصميم "٧" ، ثم التصميم "٢" ، وأخيرا التصميم "٨" .

٢- كما توجد فروق عند مستوي دلالة ٠,٠٥ بين التصميم "١" والتصميم "٦" لصالح التصميم "٦"  
، كما توجد فروق عند مستوي دلالة ٠,٠٥ بين التصميم "٢" والتصميم "٧" لصالح التصميم  
"٧".

#### التوصيات :

- ١- دعم وتشجيع استخدام الأغطية المطورة لجمعها بين الستر والموضة .
- ٢- عمل كتالوج يحتوي على الافكار المبتكرة في عمل اغطية الرضاعة الطبيعية .
- ٣- التعامل مع محلات الاطفال في تصنيع الاغطية المبتكرة للرضاعة.
- ٤- مراعاة نوع القماش وجودته حتى لا يكون من النوع الذي يسبب حساسية لك أو لطفلك ، أو نوع قماش يبهت أو يتغير لونه عند الغسيل .
- ٥- اختيار التصميمات المبهجة والألوان الجذابة .

#### المراجع :

١. الحسيني ، أيمن (١٩٩٦م) : كتاب رضاعة بلا متاعب ، مكتبة القران للنشر والتوزيع .
٢. حامد ، محمد صابر عرفه (٢٠١٧م) : اهتمام السنة النبوية بالرضاعة الطبيعية ، دراسة حديثة علمية .
٣. الزهراني ، خيرة عوض (٢٠٠٢م) : دراسة زخارف الطراز الاندلسي وتوظيفها في إثراء الملابس باستخدام أسلوب التطريز الآلي ، رسالة دكتوراه غير منشورة ، جامعة أم القرى .
٤. الرفاعي ، احمد حسين (٢٠٠٥م) : مناهج البحث العلمي "تطبيقات إدارية واقتصادية" ، دار وائل للطباعة والنشر والتوزيع .
٥. عدس ، عبد الرحمن وآخرون (٢٠٠٥م) : البحث العلمي : مفهومه ، أدواته ، أساليبه ، ط٣ ، الرياض ، دار أسامه للنشر والتوزيع .
٦. الغرابوي ، حمده محمد (د.ت) : التطريز في النسيج والزخرفة ، مكتبة الانجلو المصرية .
٧. ماضي ، ماجدة محمد وآخرون : الموسوعة في فن وصناعة التطريز ، بنها الجديدة ، دار مصطفى للطباعة والترجمة .
٨. منقريوس ، جورج صدقي (٢٠٠٤م) : فعالية منهج مقترح لتدريس مادة التطريز الآلي لقسم الملابس والنسيج ، رسالة دكتوراه غير منشورة ، جامعة حلوان ، مصر .
٩. الشيببي ، هيفاء إبراهيم (١٩٩٩م) : دراسة الابتكارات التصميمية لمكملات ملابس المرأة من الناحية الفنية والنفسية والاقتصادية ، رسالة ماجستير غير منشورة ، كلية التربية للاقتصاد المنزلي ، مكة المكرمة .
١٠. موسى ، سهام زكي عبدالله (٢٠٠٨م) : موسوعة التطريز ، تاريخه وفنونه وجودته ، عالم الكتب ، القاهرة .
١١. موسوعة ويكيبيديا .
١٢. الزيلعي ، أماني عبده أحمد (٢٠٢٣م) : فاعلية وحدة تعليمية مقترحة للتدريب على برنامج ويلكم في مقرر تكنولوجيا التطريز الآلي ، رسالة ماجستير غير منشورة .

13. gelbrecht , waldame (1963) : Dress-Modesty in Reolation to Woman's