

نقوش جبال العلا- رؤية إبداعية تطبيقية في تنفيذ أزياء المرأة

د.وسام ياسين عبدالرحمن صباغ

أستاذ تصميم الأزياء المشارك-كلية التصميم والفنون

جامعة ام القرى

المستخلص:

هدف هذا البحث إلى استخدام نقوش جبال العلا لتصميم وحدات متنوعة وتطبيقها باستخدام الدمج بين الطباعة وعرز التطريز اليدوية على أزياء نسائية. وترجع أهميته في إيجاد رؤية إبداعية تطبيقية، باستخدام أصالة النقوش، وخلق روح معاصرة في تصميم الأزياء. يتبع هذا البحث المنهج الوصفي مع التحليل والتطبيق بالتعرف على جبال العلا وأبرز نقوشها، وعمل التجارب المختلفة من خلال استخدام هذه النقوش وعمل وحدات يتم طباعتها ومن ثم إضافة عرز التطريز، للوصول إلى أهداف البحث والتحقق من صحة الفروض وذلك بتصميم (15) اسكتش تم اختيار (10) منها وتنفيذها. وتم تقييم التصميمات باستخدام أداة الدراسة من قبل المتخصصين عددهم (15)، ومن قبل المستهلكين عددهم (30) وتوصلت النتائج إلى وجود فروق ذات دلالة إحصائية بين تقييم المتخصصين للتصميمات المنفذة من الوحدات المكونة من نقوش جبال العلا في تحقيق محاور التقييم ككل. وجاءت أهم التوصيات بتشجيع دراسة الآثار وخلق خطوط إنتاج محلية في مجال تصميم الأزياء تعكس الهوية التراثية والاستفادة من تلك الدراسات في الهيئة السعودية للسياحة لتعزيز الهوية الوطنية.

الكلمات المفتاحية: تصميم الأزياء – جبال العلا-النقوش -الطباعة-التطريز اليدوي

Al-'Ula Mountains Inscriptions - a Creative and Applied Vision in The Implementation of Women's Fashion

Abstract

The aim of this research is to use Al-'Ula Mountains inscriptions to design various units and apply them using the combination of printing and hand embroidery stitches on women's fashion. Its importance is due to finding an applied creative vision, using the authenticity of the inscriptions, and creating a contemporary spirit in fashion design. This research follows the descriptive method with analysis and application by identifying the mountains of Al-Ula and its most prominent inscriptions and making various experiments through the use of these inscriptions and making units to be printed and then adding embroidery stitches, to reach the objectives of the research and verify the validity of the hypotheses by designing (15) sketches (10) of them were selected and implemented. The designs were evaluated using the study tool by (15)

specialists, and (30) consumers. The results showed that there were statistically significant differences between the specialists' evaluation of the designs implemented from the units composed of the inscriptions of the Al Ula Mountains in achieving the evaluation axes. The most important recommendations came to encourage the study of antiquities and create local production lines in the field of fashion design that reflect the heritage identity and to benefit from those studies in the Saudi Tourism Authority to enhance the national identity.

Keywords: Fashion Design - Al-Ula Mountains - Inscriptions - Printing - Hand Embroidery

المقدمة:

تعد مدينة العلا من أحد أشهر المدن في المملكة العربية السعودية، وذلك لوجود عدد كبير من الأماكن الأثرية والتي جعلت لها مكانة مهمة بين باقي مدن المملكة، وذكر الحموي مدينة العلا في معجمه ، وذلك عندما مر عليها الرسول صلى الله عليه وسلم ونزل بها عندما كان في طريقه إلى غزوة تبوك ، حيث قام صلوات الله عليه بتحديد مكان في قرية العظام ليتم بناء مسجد فيه ، واصبح المسجد بعد ذلك من اهم المعالم السياحية التي يقصدها الزائرين في مدينة العلا (رمضان، 2019).

وذكرت (رمضان، 2019) في دراستها ان العلا مدينة تاريخية عريقة. جمعت بين الآثار المتنوعة، والمناظر الطبيعية الخلابة، والمناطق الزراعية الوافرة، والجبال ذات التشكيلات الرائعة، والتي كتب عنها المؤرخون، وتغنى بها الشعراء.

وقام (جلبي ، 1999) باستكشاف مدينة العلا والوقوف على أطلالها، ودرس أثارها، حيث يقول : (قُمت مع ما يقارب سبعين رجلاً بزيارة هذه المدينة ، والوقوف على بقاياها، وأطلالها ، وكانت الجال عبارة عن مغارات، بينها أنفاق، وممرات، من الصعب وصفها، تثبت للمشاهد أنهم – في ذلك الزمان – مسيطرين على الحجارة سيطرة تامة، فكانوا يشكلونها وينحتونها ويقطعونها، وكأنهم يقطعون قطعة طرية وهشة من الجبن ، فحفروا في الصخور النوافذ، والأبواب، وزينوها بالنقوش البارزة، والغائرة، وشيدوا القصور، وحفروا تحت سطح الأرض قاعات تتسع الواحدة منها إلى ألفي شخص وفوق أبواب هذه المدينة وجدت كتابات مختلفة).

وذكرت دراسة (عبد الفتاح وناجي، 2021) ان الفن ظاهرة إنسانية يتم تمثيلها رمزياً بأشكال تعكس طبيعة الفنان وثقافته والمجتمع الذي يعيش فيه، وهو أداة مشاركة وجدانية واتصال، ويقوم بدور جوهري في الحضارة البشرية، ويرتبط الفن بشكل عام بروح الثقافة العامة لعصره، فهو يمثل جزء من التعبير الثقافي لذلك العصر. فيتحدث الفن في كل زمان و مكان عن المضمون، وعن المعاني الغير ظاهرة، والمفاهيم المخفية وراء الشكل الظاهر، وعن الأفكار والعقائد، فالفن دائماً يثير التفكير ويحث العقول على البحث والابتكار.

ف نجد ان الإنسان ابتكر منذ أقدم العصور نقوش وعلامات ورموز للتعبير عن كل ما يمر به من فكرة وحدث، وقام بتصوير ذلك على الجدران في الكهوف والمعابد وسفوح الجبال، وتطور استخدام تلك الرسومات والعلامات وأصبحت رمزاً ونقشاً واضحاً يدل على الهوية، كما اتسمت بالبساطة والوضوح لجذب الانتباه والتعبير عن الموروث الثقافي، فنقش الرموز يمثل لغة بصرية يضفي قيمة جمالية ووظيفية للشكل الممثل لها. (عبد العزيز، 2014)

ويواجه المصمم العديد من التحديات، والتي تدفعه لضرورة البحث عن كل ما هو جديد ومميز. فكان لزاماً على المصمم مواكبة الموضة، مع البحث عن روح الحداثة في المروث الثقافي، لابتكار تصميمات ذات جودة عالية وميزة تنافسية، في محاولة لتأكيد هويته والحفاظ عليها وذلك من خلال تصميم نوع مميز و مختلف من الأزياء المعاصرة، يظهر الحداثة والتفرد (عبد الرحيم ونشأت، 2017)

وقد ذكرت (عبد الحكم، ٢٠١٢) أن الارتباط بالتراث وإحيائه ضرورة ملحة لمعرفة منظومة قيم الفن القديمة، لذلك فالدعوة إلى تحقيق طابع خاص لفنوننا المعاصرة مقترن بالدعوة إلى استخدام الفن القديم والاستفادة من الرصيد الضخم المتراكم منذ آلاف السنين في وضع الأصول الأساسية للطابع الخاص بالإبداعات المعاصرة.

ووضحت دراسة (حسين، 2020) ان المصادر التي يعتمد عليها مصمم الأزياء المبدع تتنوع لتجدد نشاطه الذهني ويستلهم أفكاره في تشكيل تصاميمه، وتكون انعكاساً لفكرة ثقافية مصممه بأسلوبه وبنظرته المتميزة أو لخبراته بالصصرية، فيبدل ويحور في طبيعة المصدر وينظم ويناغم بين عناصره ومن ثم إعادة صياغته من جديد، ومن خلال هذا التفاعل بين المصمم ومؤثراته يتكون أسلوبه التصميمي الإبداعي الذي يعد محصلة خبرته وثقافته.

ووضح (اليعربي، 2013) في دراسته ان الكتابات والنقوش التاريخية القديمة من المصادر الرئيسية التي استقى منها المؤرخون والباحثون. حيث تكتسب الكتابات والنقوش التاريخية القديمة أهمية كبيرة من ناحية انها ثروة تاريخية مفيدة، فهي تسجل حياة أصحابها وطرق المعيشة، وعلاقاتهم بجيرانهم. وتعتبر المصدر الرئيس لتصوير عادات أصحابها وعقائدهم، وأوضاعهم الاجتماعية والثقافية والساسة، وعلاقاتهم الخارجية مع الامم المجاورة لهم. ومن بين هذه الكتابات والنقوش نجد النقوش الدادانية التي تزخر بالقوة والجمال.

لذا يهدف هذا البحث إلى محاولة نشر ثقافة التعرف على مدينة العلا بثراء وجمال نقوشها من خلال استحداث مجموعة من التصميمات المستلهمة من هذه النقوش التاريخية وتنفيذها باستخدام الدمج بين الطباعة و غرز التطريز اليدوية المتنوعة في مجموعة من أزياء المرأة، وذلك لجذب المتلقي و التعرف على حضارة مدينة العلا القديمة بشكل معاصر، وزيادة وعيه ومعرفته بالحضارات القديمة، ورفع الوعي الثقافي بمعرفته لجانب من التاريخ الذي يعد نبغاً حضارياً لا ينضب. حيث أعطى شكل النقوش رؤية من الإبداعات الفنية بصياغات متعددة في توظيفها واثراء الأزياء. وهذا يدل على ضرورة واهمية هذا البحث في الطرح الموضوعي والتطبيقي كونه يستفيد من تلك الحضارة في إنضاج فكرة التصميم

المشكلة :

يعتبر تصميم الأزياء أحد مجالات الفنون التي تتطلب الحس والذوق الفني والالمام بالعناصر والمكونات ومدى قدرة المصمم على استثمار جميع المكونات التصميمية. و البحث عن روح الحداثة خاصة فيما يتوفر لديه من موروث ثقافي، حيث يعتمد مصمم الأزياء المبدع على مصادر متنوعة في رسم وتكوين التصاميم لتكون انعكاساً لخبرات بصرية أو لفكرة ثقافية مصممه بأسلوب خاص ونظرة متميزة فيحور ويبدل في المصدر وينظم عناصره ويستلهم من طبيعته ويعيد صياغته من جديد، ومن خلال هذا التفاعل بين المصمم ومؤثراته الخارجية يتبلور أسلوبه التصميمي الإبداعي الذي يعد محصلة لثقافته وخبرته. وبالاطلاع والبحث في جبال مدينة العلا ونقوشها، بالإضافة الى ندرة الأبحاث التي قامت بالاستفادة من النقوش والرموز التي وجدت في تلك المنطقة ارتأت الباحثة الاستفادة منها كمصدر ورؤية إبداعية تطبيقية في أزياء المرأة وتنفيذها بالدمج بين الطباعة و غرز التطريز اليدوية. فجاءت هذه الدراسة للإجابة على التساؤلات الآتية:

1. هل يمكن الاستفادة من نقوش جبال مدينة العلا في تنفيذ أزياء للمرأة للرفع من قيمتها الجمالية؟

2. الى أي مدى يمكن توظيف الطباعة واستخدام غرز تطريز متنوعة في اثراء أزياء للمرأة المنفذة من نقوش جبال مدينة العلا؟
3. هل يمكن تنفيذ أزياء للمرأة تواكب الموضة الابداعية المعاصرة بطباعة وتطريز تلك النقوش؟

الاهداف :

1. القاء الضوء على نقوش جبال العلا و ابرازها كروية إبداعية تصميمية لأزياء المرأة.
2. استخدام أسلوب الطباعة و غرز التطريز المتنوعة لإبراز الإمكانيات المختلفة لنقوش جبال العلا في تنفيذ أزياء للمرأة.
3. اثراء أزياء المرأة المنفذة بروية إبداعية تطبيقية لنقوش جبال العلا تواكب الموضة المعاصرة.

الأهمية:

1. التعريف بجبال مدينة العلا ونشر ثقافة الفكر الإبداعي الناتج من دراسة الآثار والتراث.
2. الاسهام في إيجاد بعض الحلول الابتكارية لإيجاد خط انتاج مختلف في تصميم أزياء المرأة بالاستفادة من القيم الجمالية والابداعية لنقوش جبال مدينة العلا.

الفروض:

1. يوجد فرق ذو دلالة إحصائية بين التصميمات العشرة في الامكانيات الجمالية وفقا لآراء المتخصصين
2. يوجد فرق ذو دلالة إحصائية بين التصميمات العشرة في الامكانيات التوظيفية للطباعة و غرز التطريز وفقا لآراء المتخصصين.
3. توجد فروق ذات دلالة إحصائية بين التصميمات المنفذة وعددها (10) وفقا لآراء المتخصصين.
4. توجد فروق ذات دلالة إحصائية بين التصميمات المنفذة وعددها (10) وفقا لآراء المستهلكين.

الحدود :

الحدود النظرية: تقتصر الدراسة في جانبها النظري على تناول الجانب النظري لجبال مدينة العلا ونقوشها وإمكانيات توظيفها في تصميم وتنفيذ أزياء المرأة.

الحدود العملية: تقتصر الدراسة في جانبها العملي على الاطلاع على النقوش والرموز ومن ثم عمل تصميمات مناسبة للمرأة ومن ثم تنفيذها باستخدام تلك النقوش كمصدر الهام مع مراعاة أسس وعناصر التصميم، والدمج بين تقنية الطباعة و غرز التطريز اليدوية.

المصطلحات:

النقوش:

النَّقْشُ : ما يُحفر أو يُرسم على حجر أو مبنى أو خشب أو معادن من صورٍ وزخرفةٍ وألوانٍ ورموزٍ (معجم المعاني الجامع، 2022) وهو عبارة عن وثيقة ناطقة من الأزمنة الغابرة، تكون محفورة على صخور الأودية، والجبال وجدران المعابد والحجارة و الفخار والألواح المعدنية. (الحسن، 2003).

الابداع:

هو الإنتاج أو تبني الأفكار المفيدة وتشخيص المشكلات وإيجاد حلول مناسبة بأسلوب جديد، وترتيب الأفكار المتاحة في هيئة جديدة (محمد وحمزة، 2017).

ويعرف على انه " مزيج من الخيال العلمي لتطوير أو تحديث فكرة سابقة، أو لإيجاد فكرة جديدة ، تعطي إنتاج مبتكر متميز غير مألوف يمكن تطبيقه واستخدامه" (سليمان،2003) .

منهجية البحث :

يتبع هذا البحث المنهج الوصفي مع التحليل والتطبيق، حيث يقوم بوصف وتحليل الظاهرة التي ترغب الباحثة بدراستها (عبيدات وآخرون،2020). حيث ذكرت عناية (2000) أن الأسلوب التطبيقي يهدف إلى تسخير التقنيات الحديثة، التي يحتاجها البحث العلمي لزيادة وتجويد الانتاج، وهذا يظهر في الاجراءات التطبيقية التي تمثلت في ابراز نقوش جبال العلا كروية إبداعية تطبيقية في تنفيذ أزياء المرأة.

الجانب النظري:

جبال العلا:

تقع العلا في الجزء الشمالي الغربي من المملكة العربية السعودية ،وتبعد عن المدينة المنورة 370 كم شمالاً، وعن حائل 416 كم غرباً، وعن تبوك 470 كم جنوباً ، .والعلا سهل منبسطة ممتد من الشمال إلى الجنوب، ير في وسطه وادي القرى وتحيط به الجبال من الشرق والغرب، تضم محافظة العلا العديد من الآثار القديمة تعود إلى أكثر من 300 سنة قبل الميلاد، وعلى امتداد تاريخها الطويل نجدها سُميت بأربعة أسماء، هي: ديدان، قُرْح، وادي القرى والعلا. (الشيباني،2004).

تزرخ المنطقة بأكبر تجمع تراثي أثري، حيث يعد ثروة وطنية تستحق المحافظة عليها، إذ نجدها تجمع آثار لأقوام وحضارات غابرة من معينية، وديدانية، ولحيانية ونبطية. وتضم 153 واجهة صخرية منحوتة في البيوت والجبال تذهل الناظر اليها عندما يعلم أنها تعود إلى القرن الأول قبل الميلاد. حيث كانت الجبال اهم ما يميز المنطقة فنجد جبل الاقرع وعكمة وجبل الفيل وام درج بالإضافة الى صخرة الوجه وصخرة الجرة (موقع الهيئة الملكية للعلا <https://www.experiencealula.com>)

تنتشر في مواقع عدّة في العلا آلاف النقوش التي تعود إلى ما قبل حقبة اللغة العربية، وهي تجعل من العلا موقعاً مهماً في دراسة اللغة العربية. ويتميز جبل الأقرع والذي يقع شمال وادي العلا بكونه يضم قرابة من 450 من أولى النقوش باللغة العربية. اما جبل أم الدرج فيقع في الجهة الجنوبية لمدخل وادي ساق، شمال غرب العلا، ويوجد في الجبل درج منحوت يصل الى أعلى الجبل، وقد عثر بالموقع على عدد من بقايا الآثار والتماثيل اللحيانية، وهذا يؤكد فرضية وجود ورشة للنحت في جبل أم الدرج، كما عثر على عدد من المعابد على قمة الجبل. يرجع تاريخها ما بين القرن الخامس وحتى منتصف القرن الأول قبل الميلاد. (Kootstra,2019).

وعلى الرغم من كثرة النقوش التي وجدت على الجبال الا ان جبل عكمة يعتبر اهمها، حيث يعتبر موطن لأغنى النقوش وأكثرها تنوعاً. فهو جبل من جبال مدينة العلا المميزة، ويعتبر مكتبة مفتوحة للنقوش والفنون الصخرية في واد صحراوي مذهل. يقع الجبل على مسافة 3 كيلومترات شمال غرب مدينة العُلا، وهو من الجبال التي تحكي النقوش التي تدور حولها قصص وروايات. (موقع الهيئة الملكية للعلا <https://www.experiencealula.com>)

وخلد جبل عكمة الكثير من النقوش والرسومات والكتابات التي تحكي تاريخ المكان وكيف عاش أهله في حقبة تاريخية شاهدة على مدى عظمتها وجمالها، لتصبح هذه النقوش شريط يصور ويحكي عن حضارة ازدهرت في الجزيرة العربية لفترة طويلة من الزمن وهي الحضارة اللحيانية والدادانية. واللغة التي كتبت بها هذه النقوش والكتابات هي لغة مملكة لحيان، والتي يقال انها مشتقة من الخط المسند الجنوبي، وكتبت في جبل عكمة بثلاث طرق منها الكتابة البارزة. وتعد اللغة الدادانية قريبة من اللغة

العربية، على الرغم من أنها تبدو مختلفة عن الأشكال القديمة لهذه اللغة المعروفة حتى يومنا هذا، تتكون الأبجدية من ثمانية وعشرين حرفاً. يبدو أنها تمثل نفس الأصوات الموجودة في اللغة العربية، (ماكدونالد، 2019)

أنواع النقوش:

واظهرت الدراسات الميدانية في منطقة شمال الجزيرة العربية ابتداء من منتصف القرن التاسع عشر وحتى الان عن آلاف النقوش. ووجد ان بعض هذه النقوش كتب بعناية وإتقان، شكله واضح و متميز، وبعضها الاخر لم يكتب بعناية، وليس له ملامح واضحة، ويطلق على النوع الأول مصطلح نقش inscription، و النوع الثاني يسمى الجرافيتي Craffiti أي الخربشة. وقسم المؤرخون هذه النقوش الكثيرة إلى عدة مجموعات كان أهمها: مجموعة النقوش الثمودية، والصفوية، واللحيانية. وكانت اهم معايير التقسيم: أماكن وجودها، خصائص الكتابة، والخصائص اللغوية. (Aljalad, 2018)

النقوش الثمودية:

نسبة إلى قبيلة ثمود. كون الثموديين جماعة لغوية واحدة. وجدت هذه النقوش في منطقة مدائن صالح ومدينة العلا ، في التاريخ القديم ووجدت أيضا في حائل وتبوك وتيماء ، ووجد عدة نقوش ثمودية قد تتناول أشياء شخصية غير مرتبطة بواقعه تاريخية أو أحداث هامة تمكن من تأريخ وتوثيق هذه النقوش، وهذا هو سبب عدم امكانية تحديد زمن لتدوين وتأريخ أكثر هذه النقوش على نحو مباشر، ويميل الباحثون إلى تأريخ النقوش الثمودية اعتمادًا على قرائن أخرى خاصة بشكل الحرف ، وبالتالي تكون الحروف المتشابهة من فترة زمنية واحدة، وكلما تباينت أشكال الحروف كانت من فترات زمنية متباعدة، ووفق هذا المعيار يؤرخ أقدم النقوش الثمودية بالقرن الخامس قبل الميلاد ويؤرخ أحدثها بالقرن الرابع الميلادي، أي أنها امتدت حوالي تسعة قرون وفق هذا التقدير. (حجازي، 1996).

النقوش الصفوية:

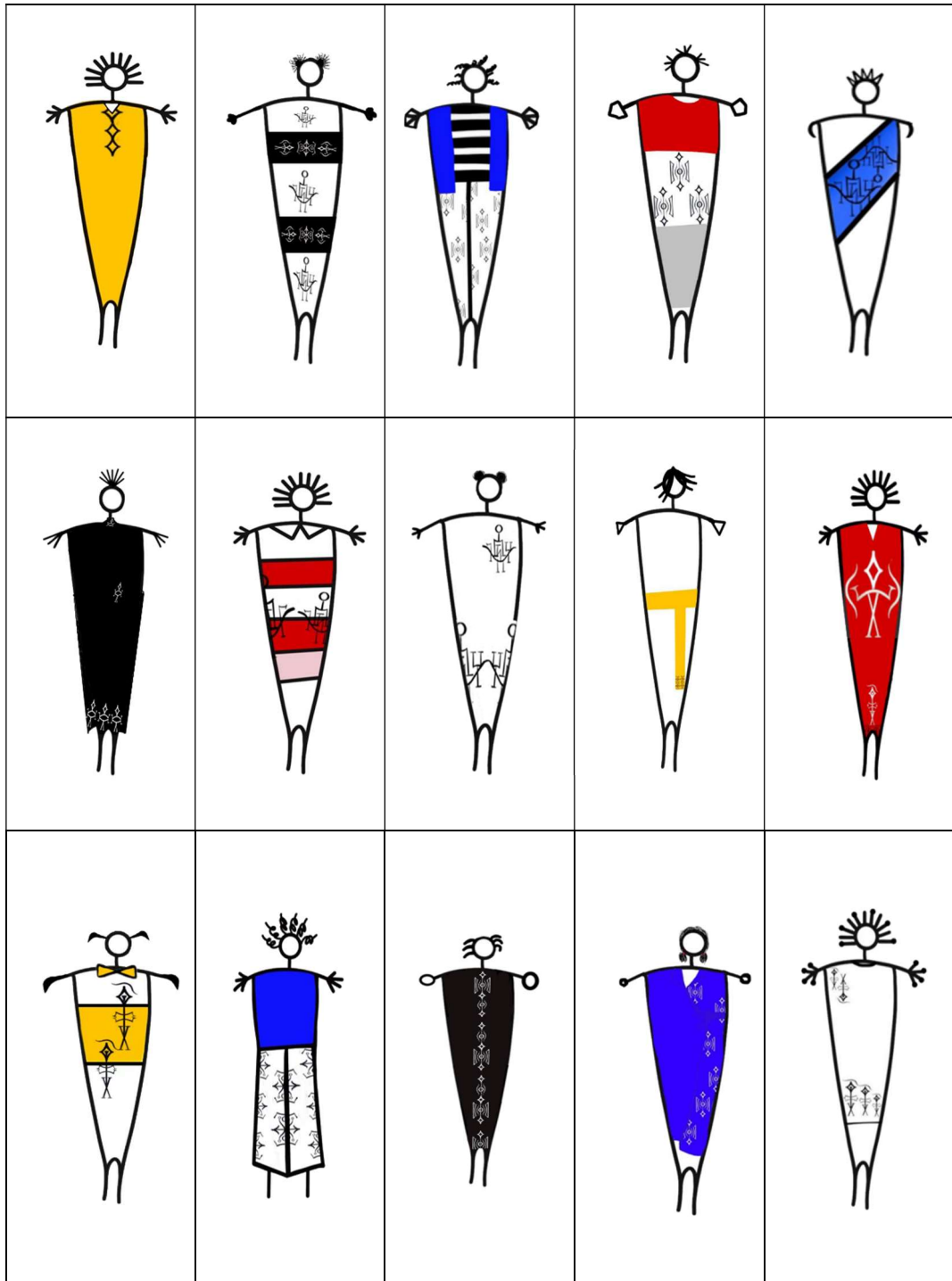
نسبة إلى المكان الذي وجدت فيه، وذلك بالقرب من منطقة جبل الصفا الواقع جنوب شرق دمشق حيث وجدت مجموعة كبيرة من هذه النقوش وتم تسميتها باسم النقوش الصفوية ووجدت بعد ذلك نقوش كثيرة في مناطق مجاورة لهذه المنطقة، ولكنها تتفق معها في الخصائص اللغوية والخط ، وأكثر النقوش الصفوية يخلو من الإشارات التاريخية ويوجد منها ما يشير إلى تصوير بعض الأحداث المعروفة. فقد ذكرت النقوش أحداثًا كثيرة من القرن الثاني الميلادي. (حجازي، 1996)

النقوش اللحيانية:

تنسب هذه النقوش إلى دولة لحيان التي تذكرها النقوش حيث تعتبر كيانا سياسيًا يدير ويحكم منطقة كاملة في شمال غرب الجزيرة العربية، وقد وجدت مجموعة من هذه النقوش في منطقة العلا (ديدان) ويبدو أن ظهور مملكة لحيان مرتبط بسقوط الدولة المعينية، وهي دولة عربية في المنطقة الجنوبية ولها مستعمراتها كذلك في الشمال، وفي القرن الثاني قبل الميلاد أخذت منطقة ديدان بإظهار استقلالها. فبدنوا يكتبون على نحو واضح ومميز، وهناك نقوش لحيانية تمضي بنا حتى أواخر القرن الثالث الميلادي. أي أن هذه النقوش كتبت على امتداد خمسة قرون. (Kootstra, 2019)

 <p>صورة رقم 2 جبل عكمة</p>	 <p>صورة رقم 1 نقوش لحيانية</p>
<p>DASI: Digital Archive for the Study of pre-islamic arabian Inscriptions: Corpus Home (cnr.it)</p>	<p>DASI: Digital Archive for the Study of pre-islamic arabian Inscriptions: Corpus Home (cnr.it)</p>
 <p>صورة رقم 4 جبل ام الدرج</p>	 <p>صورة رقم 3 جبل عكمة</p>
<p>https://twitter.com/AlUlaMoments/status/1095640786140626944?lang=ca</p>	<p>https://www.experiencealula.com/ar/discover-alula/heritage/jabal-ikmah</p>
 <p>صورة رقم 5 النقوش التي تم استخدامها حيث تم رسمها ببرنامج الفوتوشوب</p>	

الجانب التطبيقي: بالرجوع إلى الصور والدراسات التي قامت بجمع وتفصيل النقوش التي وجدت بجبال العلاء، حيث تم حصر مجموعة من النقوش واستخدامها في تكوين وحدات جديدة، تم تنفيذها بأسلوب الطباعة على الأزياء ودمجها مع بعض غرز التطريز اليدوية. استخدام الحاسب الآلي لرسم اسكتشات لعدد من التصاميم عددها 15، ثم عمل استبيان للاختيار منها حيث تم تنفيذ عدد 10 تصاميم نسائية متنوعة. وفي الصفحات القادمة يتم عرض كل تصميم ووصفه التحليلي.



مجموعة الاسكتشات التي تم تصميمها

	<p>التصميم الأول:</p> <p>تم استخدام أربع نقوش وتكوين وحدة جديدة ومن ثم تطبيقها بالطباعة على البنطال باللون الأسود، مع إضافة غرزة السلسلة باللون الأزرق.</p>	
	<p>التصميم الثاني:</p> <p>تم استخدام خمس نقوش وتكوين وحدة جديدة ومن ثم تطبيقها بالطباعة على الجانب الأيمن للفستان باللون الأبيض، مع إضافة غرزة رجل الغراب باللون الأبيض مع عمل كتلة بالخرز وتوزيعها لخلق التوازن.</p>	
		



التصميم الثالث:
تم استخدام خمسة نقوش وتكوين وحدة جديدة ومن ثم تطبيقها بالطباعة على الفستان طوليا باللون الأبيض د، مع إضافة غرزة السلسلة باللون الأبيض.

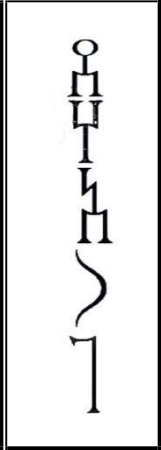


التصميم الرابع:
تم استخدام ثلاثة نقوش وتكوين وحدة جديدة ومن ثم تطبيقها بالطباعة على أطراف الفستان والاساور والحزام واللياقة باللون الأبيض، مع إضافة غرزة السلسلة باللون الأبيض.





التصميم الخامس:
تم استخدام خمسة نقوش وتكوين وحدة جديدة ومن ثم تطبيقها بالطباعة على الفستان باللون الأسود وبأحجام مختلفة ، مع إضافة غرزة السلسلة والسراجة باللون الأحمر مع إضافة كتل سوداء وحمراء بالخرز.



التصميم السادس:
تم استخدام أربعة نقوش وتكوين وحدة جديدة ومن ثم تطبيقها بالطباعة على الفستان باللون الأسود وبأحجام مختلفة ، مع إضافة غرزة السلسلة والسراجة ورجل الغراب باللون الأسود مع إضافة كتل خرز بثلاث الوان متباينة الأحمر والاصفر والازرق.



	<p>التصميم التاسع: تم استخدام أربعة نقوش وتكوين وحدة جديدة ومن ثم تطبيقها بالطباعة على القستان باللون الأسود وبأحجام مختلفة ، مع إضافة غرزة البطانية باللون الأسود مع إضافة كتل سوداء وحمراء بالخرز.</p>	
		

	<p>التصميم العاشر: تم استخدام خمسة نقوش وتكوين وحدة جديدة ومن ثم تطبيقها بالطباعة على القستان باللون الأبيض وبأحجام مختلفة متكررة، مع إضافة غرزة السلسلة والبطانية باللون الأسود مع إضافة كتل سوداء بالخرز.</p>	
		



الصدق والثبات

استبيان لقياس آراء المتخصصين في التصميمات :

صدق الاستبيان: يقصد به قدرة قياس الاستبيان لما وضع لقياسه .

الصدق باستخدام الاتساق الداخلي بين الدرجة الكلية لكل محور والدرجة الكلية للاستبيان :

تم حساب الصدق باستخدام الاتساق الداخلي وذلك بحساب معامل الارتباط (معامل ارتباط بيرسون) بين الدرجة الكلية للمحاور الثلاثة (الامكانات الجمالية ، الامكانات التوظيفية ، الإمكانيات الابتكارية الإبداعية وطلاقة الأفكار) والدرجة الكلية للاستبيان ، ويتضح ذلك في الجدول التالي:

جدول (1) قيم معاملات الارتباط بين الدرجة الكلية لكل محور (الامكانات الجمالية ، الامكانات التوظيفية ، الإمكانيات الابتكارية) والدرجة الكلية للاستبيان

المحاور	الارتباط	الدالة
المحور الأول: الامكانات الجمالية للوحدات الجديدة	0.824	0.01
المحور الثاني: الامكانات التوظيفية للطباعة و غرز التطريز	0.953	0.01

يتضح من الجدول السابق أن معاملات الارتباط جميعها دالة عند مستوى (0.01) لاقترب قيمتها من الواحد الصحيح مما يدل على تجانس وصدق محاور الاستبيان.

الثبات :

يقصد بالثبات reability مدى دقة الاختبار في الملاحظة والقياس، وعدم تناقضه مع نفسه، واطراده بشكل متنسق مع المعلومات التي يزودنا بها، وهو النسبة بين تباين الدرجة مقسومة على قيمة الاستبيان التي تشير إلى الأداء الفعلي للمفحوص، بعد ذلك تم حساب الثبات عن طريق:

1- معامل الفا كرونباخ Alpha Cronbach

2- طريقة التجزئة النصفية Split-half

جدول (2) قيم معامل الثبات لمحاور استبيان المتخصصين

المحاور	معامل الفا	التجزئة النصفية
المحور الأول: الامكانات الجمالية للوحدات الجديدة	0.856	0.880 – 0.821
المحور الثاني: الامكانات التوظيفية للطباعة و غرز التطريز	0.781	0.814 – 0.753
ثبات استبيان المتخصصين ككل	0.830	0.869 – 0.801

من الجدول السابق يتضح أن جميع قيم معاملات الثبات: معامل الفا، التجزئة النصفية دالة عند مستوى 0.01 مما يدل على ثبات الاستبيان.

استبيان لقياس آراء المستهلكين في التصميمات:

صدق الاستبيان: يقصد به قدرة قياس الاستبيان لما وضع لقياسه .

صدق الاتساق الداخلي:

حساب معاملات الارتباط بين درجة كل عبارة من العبارات المكونة للاستبيان، والدرجة الكلية للاستبيان. تم حساب الصدق باستخدام الاتساق الداخلي عن طريق حساب معامل الارتباط وهو (معامل ارتباط بيرسون) بين درجة كل عبارة من عبارات الاستبيان ، ودرجة الاستبيان الكلية ، والجدول التالي يوضح ذلك :

جدول (3) قيم معاملات الارتباط بين درجة كل عبارة والدرجة الكلية للاستبيان

م	الارتباط	الدالة
-1	0.775	0.01
-2	0.934	0.01
-3	0.888	0.01
-4	0.606	0.05
-5	0.712	0.01
-6	0.843	0.01
-7	0.637	0.05
-8	0.865	0.01

يتضح من الجدول السابق أن معاملات الارتباط كلها دالة عند مستوى (0.01 – 0.05) لاقتربها من الواحد الصحيح مما يدل على صدق وتجانس عبارات الاستبيان.

الثبات:

يقصد بالثبات دقة الاختبار في القياس والملاحظة، وعدم تناقضه، واتساقه فيما يزودنا به من معلومات عن سلوك المفحوص، وهو النسبة بين تباين الدرجة مقسوم على الاستبيان الذي يشير إلى الأداء الفعلي، وتم حساب الثبات عن طريق:

1- معامل الفا كرونباخ Alpha Cronbach 2- طريقة التجزئة النصفية Split-half

جدول (4) قيم معامل الثبات لاستبيان المستهلكين

التجزئة النصفية	معامل الفا	ثبات الاستبيان ككل
0.956 – 0.891	0.927	

من الجدول السابق يتضح أن جميع قيم معاملات الثبات: معامل الفا ، والتجزئة النصفية ، دالة عند مستوى 0.01 مما يدل على ثبات الاستبيان .

النتائج

الفرض الأول:

توجد فروق ذات دلالة إحصائية بين التصميمات العشر في الامكانات الجمالية وفقا لآراء المتخصصين، وللتحقق من هذا الفرض تم حساب تحليل التباين لمجموع متوسط درجات التصميمات العشر في الامكانات الجمالية وفقا لآراء المتخصصين، ويتضح ذلك في الجداول التالية:

جدول (5) تحليل التباين لمتوسط درجات التصميمات العشر في الامكانات الجمالية وفقا لآراء المتخصصين

الامكانات الجمالية	مجموع المربعات	متوسط المربعات	درجات الحرية	قيمة (ف)	الدلالة
بين المجموعات	4822.569	535.841	9	36.200	0.01 دال
داخل المجموعات	2072.340	14.802	140		
المجموع	6894.909		149		

يتضح من جدول (5) إن قيمة (ف) كانت (36.200) وهي قيمة دالة إحصائيا عند مستوى (0.01)، مما يدل على وجود فروق ذات دلالة إحصائية بين التصميمات العشر في الامكانات الجمالية وفقا لآراء المتخصصين، ولمعرفة اتجاه الدلالة تم تطبيق اختبار LSD للمقارنة المتعددة ويتضح ذلك في الجدول التالي :

جدول (6) اختبار LSD للمقارنات المتعددة

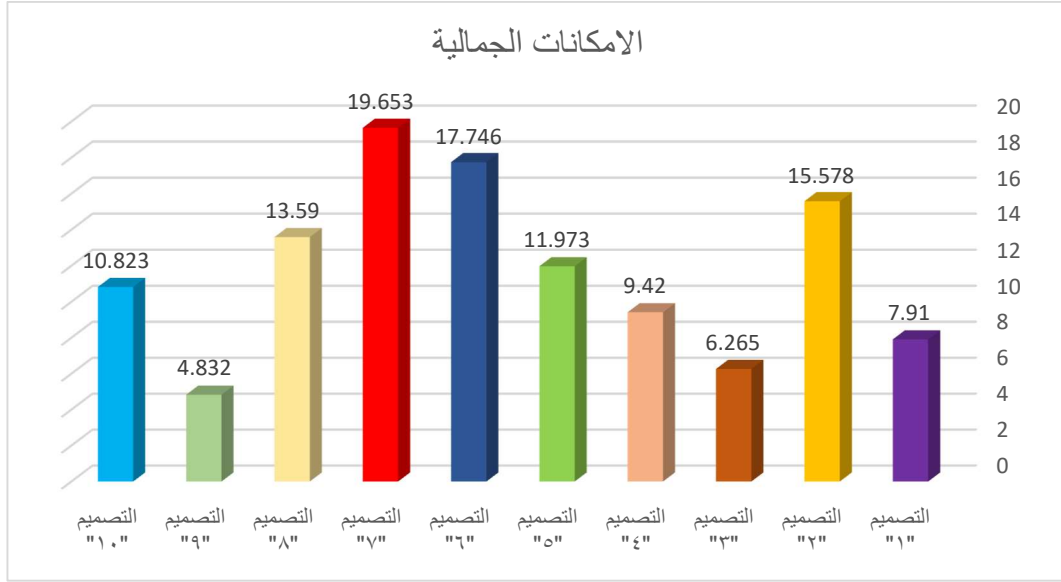
التصميم "10"	التصميم "9"	التصميم "8"	التصميم "7"	التصميم "6"	التصميم "5"	التصميم "4"	التصميم "3"	التصميم "2"	التصميم "1"	الامكانات الجمالية
$\bar{m} = 10.82$ 3	$\bar{m} = 4.832$	$\bar{m} = 13.59$ 0	$\bar{m} = 19.65$ 3	$\bar{m} = 17.74$ 6	$\bar{m} = 11.97$ 3	$\bar{m} = 9.420$	$\bar{m} = 6.265$	$\bar{m} = 15.57$ 8	$\bar{m} = 7.910$	
									-	التصميم "1"
									7.668**	التصميم "2"
								9.313**	1.644	التصميم "3"
							3.154**	6.158**	1.510	التصميم "4"
						2.553*	5.708**	3.605**	4.063**	التصميم "5"
					5.773**	8.326**	11.48** ₁	2.167*	9.836**	التصميم "6"
			-	1.906	7.680**	10.23** ₃	13.38** ₈	4.074**	11.74** ₃	التصميم "7"
		-	6.063**	4.156**	1.616	4.170**	7.324**	1.988	5.680**	التصميم "8"

	-	8.757 **	14.82 **0	12.91 **4	7.140 **	4.587 **	1.432	10.74 **6	3.077 **	التصميم "9"	
	-	5.990 **	2.766 *	8.830 **	6.923 **	1.150	1.403	4.558 **	4.755 **	2.913 *	التصميم "10"

بدون نجوم غير دال

* دال عند 0.05

** دال عند 0.01



شكل (1) يوضح متوسط درجات التصميمات العشر في الامكانات الجمالية وفقا لآراء المتخصصين من الجدول (6) والشكل (1) يتضح أن :

1- وجود فروق دالة إحصائية بين التصميمات العشر عند مستوى دلالة 0.01 ، فنجد أن التصميم "7" كان أفضل التصميمات في الامكانات الجمالية وفقا لآراء المتخصصين ، يليه التصميم "6" ، ثم التصميم "2" ، ثم التصميم "8" ، ثم التصميم "5" ، ثم التصميم "10" ، ثم التصميم "4" ، ثم التصميم "1" ، ثم التصميم "3" ، وأخيرا التصميم "9" . وهذا يدل على ان استخدام نقوش جبال العلا وعمل وحدات منها حقق الناحية الجمالية في التصميمات.

2- كما توجد فروق عند مستوى دلالة 0.05 بين التصميم "1" والتصميم "10" لصالح التصميم "10" ، كما توجد فروق عند مستوى دلالة 0.05 بين التصميم "2" والتصميم "6" لصالح التصميم "6" ، كما توجد فروق عند مستوى دلالة 0.05 بين التصميم "4" والتصميم "5" لصالح التصميم "5" ، كما توجد فروق عند مستوى دلالة 0.05 بين التصميم "8" والتصميم "10" لصالح التصميم "8" .

3- بينما لا توجد فروق بين التصميم "1" والتصميم "3" ، بينما لا توجد فروق بين التصميم "1" والتصميم "4" ، بينما لا توجد فروق بين التصميم "2" والتصميم "8" ، بينما لا توجد فروق بين التصميم "3" والتصميم "9" ، بينما لا توجد فروق بين التصميم "4" والتصميم "10" ، بينما لا توجد فروق بين التصميم "5" والتصميم "8" ، بينما لا توجد فروق بين التصميم "5" والتصميم "10" ، بينما لا توجد فروق بين التصميم "6" والتصميم "7" . وهذا يؤكد على صحة الفرض

الذي ينص على وجود فرق ذو دلالة إحصائية بين التصميمات العشرة في الامكانات الجمالية وفقا
لآراء المتخصصين

الفرض الثاني:

توجد فروق ذات دلالة إحصائية في الامكانات التوظيفية للطباعة وعرز التطريز بين التصميمات العشرة
وفقا لآراء المتخصصين، ولتحقق من هذا الفرض تم حساب تحليل التباين لمجموع متوسط درجات
التصميمات العشر في الامكانات التوظيفية وذلك وفقا لآراء المتخصصين، ويتضح ذلك في الجداول التالية:

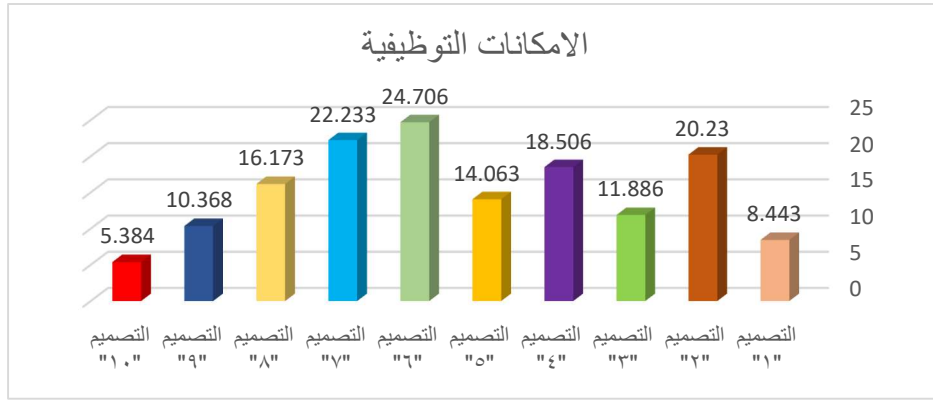
جدول (7) تحليل التباين لمتوسط درجات التصميمات العشر في الامكانات التوظيفية وفقا لآراء المتخصصين

الامكانات التوظيفية	مجموع المربعات	متوسط المربعات	درجات الحرية	قيمة (ف)	الدلالة
بين المجموعات	4362.548	484.728	9	61.898	0.01 دال
داخل المجموعات	1096.355	7.831	140		
المجموع	5458.903		149		

يتضح من جدول (7) إن قيمة (ف) كانت (61.898) وهي قيمة دالة إحصائية عند مستوى
(0.01)، مما يدل على وجود فروق في الامكانات التوظيفية بين التصميمات العشر وذلك وفقا لآراء
المتخصصين، ولمعرفة اتجاه الدلالة تم تطبيق اختبار LSD للمقارنات المتعددة والجدول التالي يوضح
ذلك :

جدول (8) اختبار LSD للمقارنات المتعددة

التصميم "10"	التصميم "9"	التصميم "8"	التصميم "7"	التصميم "6"	التصميم "5"	التصميم "4"	التصميم "3"	التصميم "2"	التصميم "1"	الامكانات التوظيفية
= 5.384 ^م	= 10.368 ^م	= 16.173 ^م	= 22.233 ^م	= 24.706 ^م	= 14.063 ^م	= 18.506 ^م	= 11.886 ^م	= 20.230 ^م	= 8.443 ^م	
									-	التصميم "1"
									*11.786	التصميم "2"
								**8.343	**3.443	التصميم "3"
							-	1.723	*10.063	التصميم "4"
							**6.620	**6.166	**5.620	التصميم "5"
							-	*12.820	*16.263	التصميم "6"
					*10.643	**6.200	**4.443	**4.476	*13.790	التصميم "7"
				2.473	**8.170	**3.726	*10.346	*2.003	*7.730	التصميم "8"
			**6.060	**8.533	*2.110	*2.333	**4.286	**4.056	1.924	التصميم "9"
			-	*11.865	*14.338	**3.695	1.518	**9.862	**3.058	التصميم "10"
			**5.805	*16.848	*19.322	**8.678	*13.122	*14.845		
			-	**4.983	*10.788	*16.848	**6.502	**6.502		



شكل (2) يوضح متوسط درجات التصميمات العشر في الامكانات التوظيفية وفقا لآراء المتخصصين

من الجدول (8) والشكل (2) يتضح أن:

1- وجود فروق ذات دلالة إحصائية بين التصميمات العشر عند مستوى دلالة 0.01، فنلاحظ أن التصميم "6" كان أفضل التصميمات في الامكانات التوظيفية وفقا لآراء المتخصصين، يليه التصميم "7"، ثم التصميم "2"، ثم التصميم "4"، ثم التصميم "8"، ثم التصميم "5"، ثم التصميم "3"، ثم التصميم "9"، ثم التصميم "1"، وأخيرا التصميم "10". وهذا يدل على ان دمج الطباعة بغيرز التطريز اليدوية ساعد على تحقيق الإمكانيات التوظيفية للتصميمات

2- كما توجد فروق ذات دلالة احصائية عند مستوى دلالة 0.05 بين التصميم "2" والتصميم "7" لصالح التصميم "7"، كما توجد فروق عند مستوى دلالة 0.05 بين التصميم "3" والتصميم "5" لصالح التصميم "5"، كما توجد فروق عند مستوى دلالة 0.05 بين التصميم "4" والتصميم "8" لصالح التصميم "4"، كما توجد فروق عند مستوى دلالة 0.05 بين التصميم "5" والتصميم "8" لصالح التصميم "8"، كما توجد فروق عند مستوى دلالة 0.05 بين التصميم "6" والتصميم "7" لصالح التصميم "6".

3- بينما لا توجد فروق ذات دلالة إحصائية بين التصميم "1" والتصميم "9"، بينما لا توجد فروق بين التصميم "2" والتصميم "4"، بينما لا توجد فروق بين التصميم "3" والتصميم "9".

وهذا يؤكد صحة الفرض الذي ينص على يوجد فرق ذو دلالة إحصائية في الامكانات التوظيفية للطباعة وعرز التطريز بين التصميمات العشرة وفقا لآراء المتخصصين

الفرض الثالث

توجد فروق ذات دلالة إحصائية بين التصميمات العشر وذلك وفقا لآراء المتخصصين، وللتحقق من صحة هذا الفرض تم حساب تحليل التباين لمتوسط درجات التصميمات العشر وفقا لآراء المتخصصين، ويتضح ذلك في الجداول التالية:

جدول (9) تحليل التباين لمتوسط درجات التصميمات العشر وفقا لآراء المتخصصين

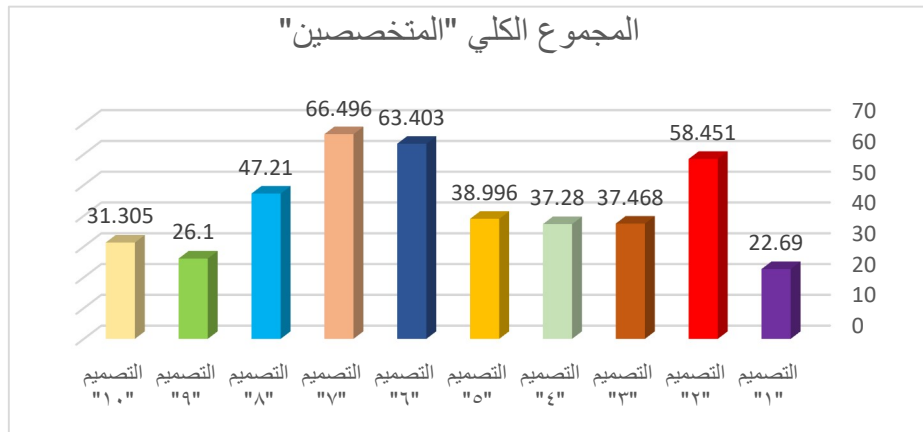
الدلالة	قيمة (ف)	درجات الحرية	متوسط المربعات	مجموع المربعات	المجموع الكلي "المتخصصين"
0.01 دال	47.458	9	338.569	3047.119	بين المجموعات
		140	7.134	998.772	داخل المجموعات

		149		4045.891	المجموع
--	--	-----	--	----------	---------

يتضح من جدول (9) إن قيمة (ف) (47.458) وهى قيمة دالة إحصائياً عند مستوى (0.01) ، مما يدل على وجود فروق بين التصميمات العشر وفقاً لآراء المتخصصين ، ولمعرفة اتجاه الدلالة في ذلك، تم تطبيق اختبار LSD لإيجاد المقارنات المتعددة ويتضح ذلك في الجدول التالي:

جدول (10) اختبار LSD للمقارنات المتعددة

التصميم "10"	التصميم "9"	التصميم "8"	التصميم "7"	التصميم "6"	التصميم "5"	التصميم "4"	التصميم "3"	التصميم "2"	التصميم "1"	المجموع الكلي "المتخصصين"
= 31.305	= 26.100	= 47.210	= 66.496	= 63.403	= 38.996	= 37.280	= 37.468	= 58.451	= 22.690	-
									-	التصميم "1"
									*35.761	التصميم "2"
								*20.982	*14.778	التصميم "3"
							0.188	*21.171	*14.590	التصميم "4"
						1.716	1.528	*19.454	*16.306	التصميم "5"
					*24.406	*26.123	*25.934	*4.952	*40.713	التصميم "6"
				**3.093	*27.500	*29.216	*29.028	*8.045	*43.806	التصميم "7"
			*19.286	*16.193	**8.213	**9.930	**9.741	*11.241	*24.520	التصميم "8"
		*21.109	*40.396	*37.302	*12.896	*11.179	*11.368	*32.350	**3.410	التصميم "9"
	**5.204	*15.904	*35.191	*32.098	**7.691	**5.974	**6.163	*27.146	**8.615	التصميم "10"



شكل (3) يوضح متوسط درجات التصميمات العشر وفقاً لآراء المتخصصين

من الجدول (10) والشكل (3) يتضح أن:

1- وجود فروق ذات دلالة إحصائية بين التصميمات العشر عند مستوى دلالة 0.01، فنلاحظ أن التصميم "7" كان أفضل التصميمات وفقا لآراء المتخصصين، يليه التصميم "6" ، ثم التصميم "2" ، ثم التصميم "8" ، ثم التصميم "5" ، ثم التصميم "3" ، ثم التصميم "4" ، ثم التصميم "10" ، ثم التصميم "9" ، وأخيرا التصميم "1" .

2- بينما لا توجد فروق ذات دلالة إحصائية بين التصميم "3" والتصميم "4"، بينما لا توجد فروق بين التصميم "3" والتصميم "5"، بينما لا توجد فروق بين التصميم "4" والتصميم "5".

وهذا يؤكد على صحة الفرض الذي ينص على وجود فرق ذو دلالة إحصائية في الامكانات التوظيفية للطباعة و غرز التطريز بين التصميمات العشرة وفقا لآراء المتخصصين

الفرض الرابع:

توجد فروق ذات دلالة إحصائية بين التصميمات العشر وذلك وفقا لآراء المستهلكين، وللتحقق من هذا الفرض تم حساب تحليل التباين لمجموع متوسط درجات التصميمات العشر وفقا لآراء المستهلكين، ويتضح ذلك في الجداول التالية:

جدول (11) تحليل التباين لمتوسط درجات التصميمات العشر وفقا لآراء المستهلكين

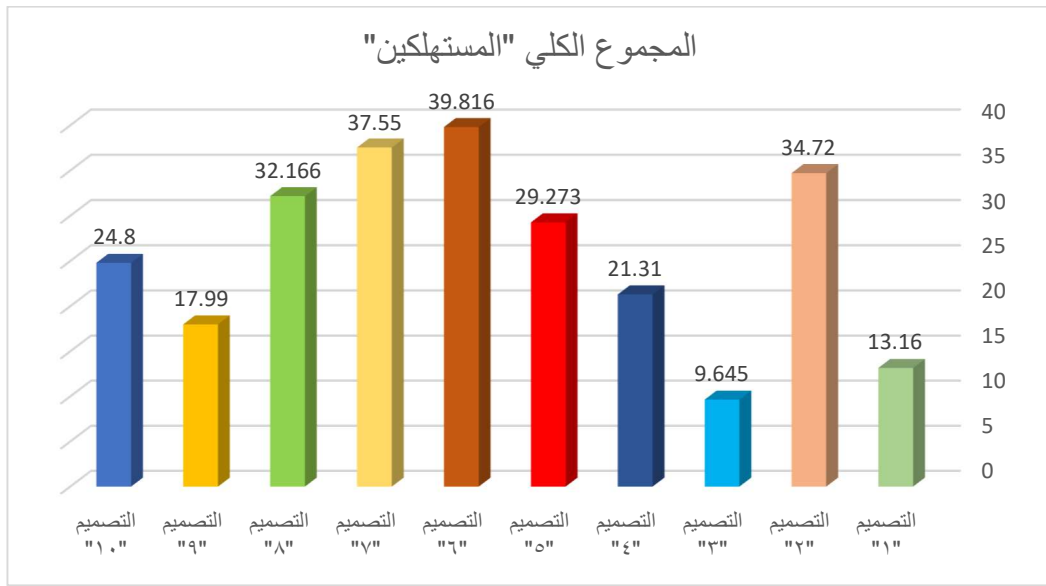
الدلالة	قيمة (ف)	درجات الحرية	متوسط المربعات	مجموع المربعات	المجموع الكلي "المستهلكين"
0.01 دال	69.632	9	2952.393	26571.541	بين المجموعات
		290	42.400	12295.963	داخل المجموعات
		299		38867.504	المجموع

يتضح من جدول (11) إن قيمة (ف) (69.632) وهي قيمة دالة إحصائية عند مستوى (0.01) ، مما يدل على وجود فروق بين التصميمات العشر وفقا لآراء المستهلكين ، ولمعرفة اتجاه الدلالة تم تطبيق اختبار LSD للمقارنات المتعددة والجدول التالي يوضح ذلك :

جدول (12) اختبار LSD للمقارنات المتعددة

التصميم "10"	التصميم "9"	التصميم "8"	التصميم "7"	التصميم "6"	التصميم "5"	التصميم "4"	التصميم "3"	التصميم "2"	التصميم "1"	المجموع الكلي "المستهلكين"
= 24.800	= 17.990	= 32.166	= 37.550	= 39.816	= 29.273	= 21.310	= 9.645	= 34.720	= 13.160	
									-	التصميم "1"
									*21.559	التصميم "2"
								*25.074	**3.515	التصميم "3"
							*11.664	*13.410	**8.149	التصميم "4"

					-	**7.963	*19.627	**5.447	*16.112	التصميم "5"
					*10.543	*18.506	*30.171	**5.096	*26.656	التصميم "6"
			-	*2.266	**8.277	*16.240	*27.904	*2.830	*24.389	التصميم "7"
		-	**5.383	**7.650	*2.893	*10.856	*22.521	*2.553	*19.006	التصميم "8"
	-	*14.176	*19.560	*21.826	*11.283	**3.320	**8.344	*16.730	**4.829	التصميم "9"
-	**6.810	**7.366	*12.750	*15.016	**4.473	**3.490	*15.154	**9.920	*11.639	التصميم "10"



شكل (4) يوضح متوسط درجات التصميمات العشر وفقا لأراء المستهلكين

من الجدول (12) والشكل (4) يتضح أن :

1- وجود فروق دالة إحصائية بين التصميمات العشر عند مستوى دلالة 0.01، فنجد أن التصميم "6" كان أفضل التصميمات وفقا لأراء المستهلكين، يليه التصميم "7" ، ثم التصميم "2" ، ثم التصميم "8" ، ثم التصميم "5" ، ثم التصميم "10" ، ثم التصميم "4" ، ثم التصميم "9" ، ثم التصميم "1" ، وأخيرا التصميم "3" .

2- كما توجد فروق عند مستوى دلالة 0.05 بين التصميم "2" والتصميم "7" لصالح التصميم "7" ، كما توجد فروق عند مستوى دلالة 0.05 بين التصميم "2" والتصميم "8" لصالح التصميم "2" ، كما توجد فروق عند مستوى دلالة 0.05 بين التصميم "5" والتصميم "8" لصالح التصميم "8" ، كما توجد فروق عند مستوى دلالة 0.05 بين التصميم "6" والتصميم "7" لصالح التصميم "6" .

وهذا يؤكد على صحة الفرض الذي ينص على وجود فرق ذو دلالة إحصائية بين التصميمات العشرة في الامكانات الجمالية وفقا لأراء المتخصصين

ملخص نتائج البحث:

- 1- وجدت فروق ذات دلالة إحصائية عند مستوى (0.01) بين تقييم المتخصصين للتصميمات المنفذة كروية إبداعية تطبيقه في تحقيق جوانب التقييم ككل.
- 2- وجدت فروق ذات دلالة إحصائية عند مستوى (0.01) بين تقييم المستهلكين للتصميمات المنفذة كروية إبداعية تطبيقه في تحقيق جوانب التقييم ككل.
- 3- أمكن من خلال تحليل نتائج تقييم التصميمات التوصل إلى أن توظيف الطباعة و غرز التطريز في تنفيذ التصميمات ساهم في تحقيق التقييم الأفضل من حيث التقييم الإجمالي لمحاو الاستبيان.
- 4- استخدام نقوش جبال مدينة العلا اثرى التصميمات الخاصة بازياء المرأة المنفذة.

ومما سبق تم تحقيق فرضيات البحث والتي تنص على:

1. يوجد فرق ذو دلالة إحصائية بين التصميمات العشرة في الامكانات الجمالية وفقا لأراء المتخصصين
2. يوجد فرق ذو دلالة إحصائية بين التصميمات العشرة في الامكانات التوظيفية للطباعة و غرز التطريز وفقا لأراء المتخصصين
3. توجد فروق ذات دلالة إحصائية بين التصميمات العشرة وفقا لأراء المتخصصين.
4. توجد فروق ذات دلالة إحصائية بين التصميمات العشر وفقا لأراء المستهلكين.

التوصيات:

1. تشجيع دراسة الآثار وخلق خطوط انتاج محلية في مجال تصميم الأزياء تعكس الهوية التراثية.
2. الاستفادة من تلك الدراسات في الهيئة السعودية للسياحة لتعزيز الهوية الوطنية.

المراجع:

- الأنصاري، عبد الرحمن، (2005): العلا ومدائن صالح حضارة مدينتين، دار القوافل، الرياض.
أوليا جليبي (1999م) الرحلة الحجازية، ترجمة: الصفاقي المرسي، دار الأفاق العربية.
الحسن، صالح بن إبراهيم (2003) الكتابة العربية من النقوش إلى الكتاب المخطوط، دار الفيلس الثقافية الرياض.
حسين، فانت (2020). تكعيبة بيكاسو رؤية ابداعية في تصميم الأزياء. المؤتمر العلمي الدولي الرابع للإبداع والابتكار، جامعة بابل، العراق
رمضان، امال (2019). تاريخ مدينة العلا من خلال كتب الرحالة حتى العهد العثماني دراسة تاريخية، حضارية، وصفية. مجلة كلية الآداب، جامعة الزقازيق، ع70.
الرومي شهاب الدين (1995): معجم البلدان المؤلف، دار صادر للنشر، بيروت الطبعة: الثانية.
سليمان، هاني(2003): الشخصية المبدعة، دار الإسراء للنشر والتوزيع، عمان،
الشيباني، محمد عبدالهادي(2004): التراث العمراني في العلا، مجلة مركز دراسات بحوث المدينة المنورة.
عبد الرحيم، منى ونشأت، نهى (2017). دور الخط العربي في ابتكار علامات تجارية لتسويق الأزياء المعاصرة المطبوعة من خلال الموروث الثقافي العرب. مجلة العمارة والفنون، العدد الخامس.
عبدالعزيز، زينب (2014). دمج رموز الكتابة الهيروغليفية بالحروف العربية والانجليزية لإثراء الأنماط الزخرفية لملايس الشباب ومكملاته. مجلة التصميم الدولية، الجمعية العلمية للمصممين، مج4، ع1.
عبدالفتاح، اسراء وناجي، هبة (2021): تطور الدلالات الرمزية والتعبيرية لمختارات من الرموز البصرية في التراث الشعبي المصري، مجلة العمارة والفنون والعلوم الإنسانية – عدد خاص، المؤتمر الدولي السابع " التراث والسياحة والفنون بين الواقع والمأمول"
عبيدات، ذوقان، عبد الحق، كايد وعدس، عبد الرحمن. (2020). البحث العلمي (مفهومه -أدواته -أساليبه)، دار الفكر للنشر والتوزيع، القاهرة.
علي، جواد (2001). المفصل في تاريخ العرب قبل الإسلام. دار الساقى الطبعة: الرابعة
عناية، غازي. (2000). منهجية اعداد البحث العلمي ومناهجه – دار المناهج، عمان.

ماكدوناد، ماكيل (2019). اللغات والكتابات في شمال الجزيرة العربية واستعمالها في العلا ومدائن صالح. المجلة العربية، دارالمجلة العربية للنشر والترجمة، ع519.

محمد، بنية و حمزة ،بعلي (2017) إدارة المعرفة ودورها في تعزيز إبداع العاملين في المنظمة (وزارة التعليم العالي والبحث العلمي جامعة يحي فارس المدية الملتقى الوطني حول: أثر إدارة المعرفة في تنمية الموارد البشرية ، الجزائر).

محمود فهمي حجازي (1996) اسس علم اللغة العربية "مدخل تاريخي مقارنة في ضوء التراث واللغات السامية"، دار غريب للطباعة والنشر، القاهرة.

معجم المعاني الجامع (2022). معجم عربي (almaany.com) تاريخ الاسترجاع 2022-3-13. المعهد العربي، صالح (2013) خط المسند مركز دراسات الوثائق والمحفوظات "دبوماتيك وقراءة الخط العرب، كلية الشرق الأوسط ، عمان.

Al-Jallad ,Ahmad.(2018): The Earliest Stages of Arabic and its Linguistic Classification. In E. Benmamoun and R. Bassiouney (eds.), The Routledge Handbook of Arabic Linguistics. Pp. 315-331.

Kootstra, F.(2019): The writing culture of ancient Dadān: A description and quantitative analysis of linguistic variation , Doctoral ThesisThe Dadanitic inscriptionsLeiden Institute for Area Studies (LIAS) , Faculty of Humanities , Leiden University.

المواقع الالكترونية:

(تحتضنها العلا وتعود لـ250 ألف عام) بتاريخ 4-6-

<https://arabic.cnn.com/travel/article/2020/06/04/aiuia-soft-opening-saudi-residents-first-2020-look>

(جبل ام الدرج) بتاريخ 2019-2-13

<https://twitter.com/AIUlaMoments/status/1095640786140626944?lang=ca>

(حيث الرهبة والجمال نقوش العلا) بتاريخ 2022-3-2 [https://www.experiencealula.com/ar/discover-](https://www.experiencealula.com/ar/discover-alula/heritage/jabal-ikmah)

[alula/heritage/jabal-ikmah](https://www.experiencealula.com/ar/alula-brochure)

(موقع الهيئة الملكية للعلا) <https://www.experiencealula.com/ar/alula-brochure>

Corpus of Oasis North Arabian Inscription) 30-3-2022 [DASI: Digital Archive for the Study of pre-islamic arabian Inscriptions: Corpus Home \(cnr.it\)](https://www.dasi.it/)