

## التنمر المدرسي وانعكاسه على دافعية الإنجاز لدى الطلاب في مرحلة المراهقة

د/ انتصار صالح أحمد الحلبي

أستاذ مساعد المسكن وإدارة المنزل

كلية الدراسات التطبيقية - جامعة الطائف

التنمر المدرسي ظاهرة بات العالم كله يشنكي منها ويعاني من آثارها ويبحث المهتمون فيه بالعملية التربوية وبنشأة الأجيال سبل علاجها لخطورتها، حيث تعتبر سبب هام ومؤثر في تعثر الكثير من الطلاب دراسيا وقد تدفع البعض الى كره الدراسة وتركها نهائيا .

وتعتبر دافعية الانجاز واحدا من الدوافع الهامة التي توجه سلوك الفرد نحو تحقيق التقبل أو تجنب عدم التقبل في المواقف التي تتطلب التفوق لذا لا يكون من الغريب أن يصبح الدافع للانجاز قوة مسيطرة في حياة الطالب المدرسية .

يهدف البحث الي :

- ١- التعرف على العلاقة بين التنمر المدرسي لدى المراقين ودافعية الانجاز لديهم .
- ٢- الكشف عن تأثير بعض المتغيرات الديموغرافية للدراسة على التنمر المدرسي لدى المراقين عينة الدراسة .
- ٣- الكشف عن تأثير بعض المتغيرات الديموغرافية للدراسة على دافعية الانجاز للمراقين عينة الدراسة .
- ٤- التعرف على تأثير بعض المتغيرات الديموغرافية للدراسة على التنمر المدرسي ودافعية الانجاز للمراقين عينة الدراسة .

توصل البحث الي :

- ١- وجود فروق ذات دلالة إحصائية بين متوسط درجات أفراد العينة في التنمر تبعا لمتغيرات الدراسة
- ٢- وجود فروق ذات دلالة إحصائية بين متوسط درجات أفراد العينة في دافعية الانجاز تبعا لمتغيرات الدراسة
- ٣- وجود علاقة ارتباطية بين استبيان التنمر واستبيان دافعية الانجاز
- ٤- وجود علاقة ارتباطية بين استبيان التنمر واستبيان دافعية الانجاز ومتغيرات الدراسة
- ٥- اختلاف نسبة مشاركة العوامل المؤثرة علي دافعية الانجاز

وأوصي البحث بـ :

- ١- تكثيف البرامج التوعوية بمخاطر التنمر واقامة الأنشطة اللامنهجية لطلاب المدارس الحكومية والرياضيات المتنوعة بما فيها رياضة الدفاع عن النفس والحماية من الاعتداءات .
- ٢- وضع برامج علاجية من قبل المرشدين في المدارس بخاصة الحكومية ودراسة حالة الطلاب كل على حدة ووضع استراتيجية لحل المشكلات التي تدفع الطالب لمثل هذه السلوكيات .
- ٣- وضع اقرار للطلاب في المدارس بقوانين وأنظمة المدرسة وشرح الاجراءات والعقوبات المتبعة في حال مخالفة تلك القوانين .

## **School bullying and its reflection on achievement motivation among middle school students**

School bullying is a phenomenon that the whole world is complaining about and suffers from its effects, and those interested in the educational process and the generation of generations are looking for ways to treat it for its seriousness, as it is an important and influencing cause in the failure of many students scholastic and may lead some to hate study and leave it permanently.

The achievement motivation is one of the important drivers that direct the individual's behavior towards achieving acceptance or avoiding non-acceptance in situations that require excellence, so it is not strange that the achievement motive becomes a dominant force in the student's school life.

### **The research aims to**

- 1- Knowing the relationship between school bullying among the monitors and their motivation for achievement.
- 2- Disclosure of the effect of some of the study's demographic variables on school bullying among adolescents of the study sample.
- 3- Disclosing the effect of some of the study's demographic variables on the achievement motivation for the study sample adolescents.
- 4- Knowing the effect of some of the study's demographic variables on school bullying and the achievement motivation for adolescents of the study sample.

### **The research found:**

- 1- There are statistically significant differences between the average scores of the sample in bullying according to the study variables
- 2- There are statistically significant differences between the average scores of the sample individuals in the achievement motivation according to the study variables
- 3- There is a correlation between bullying questionnaire and achievement motivation questionnaire
- 4- There is a correlation between bullying questionnaire, achievement motivation questionnaire, and study variables
- 5- Difference in the percentage of participation of factors affecting the achievement motivation

### **I recommend searching:**

- 1- Intensifying awareness programs on the dangers of bullying and setting up extracurricular activities for students of government schools and various mathematics, including the sport of self-defense and protection from attacks.
- 2- Setting remedial programs by school counselors, especially the government, studying the case of students separately, and setting a strategy to solve the problems that motivate the student for such behaviors.
- 3- Setting a declaration for students in schools with the laws and regulations of the school and explaining the procedures and penalties used in case of violating these laws.

مقدمة

تعد المدرسة المؤسسة الثانية التي تسهم في التنشئة الاجتماعية، لأن التلاميذ يقضون فيها ساعات طوال في الدراسة والتعليم وهم في علاقاتهم بالزملاء يتفاعلون اجتماعيا ونفسيا ومعرفيا مع خصائص هذه المدرسة والمناخ السائد فيها فهي كفيلة باننتاج وتوليد أنواع من الانطباعات والتصورات والتأثيرات التي تتراوح بين السلبي والايجابي . ( زهراء، ٢٠١٨م)

حيث يعد التتمر المدرسي شكلا من أشكال التفاعل العدوانى الغير متوازن وهو يحدث بصورة متكررة باعتباره فعلا روتينيا يوميا في علاقات الأقران في البيئة المدرسية ويعتمد على السيطرة والتحكم والهيمنة والاذعان بين طرفين أحدهما متمم وهو الذي يقوم بالاعتداء والآخر ضحية وهو المعتدى عليه . ( سحلول وآخرون، ٢٠١٨م) ويحدث التتمر عندما يستغل شخص ما سلطته بشكل سلبي لاكمراه شخص آخر على فعل أمر ما بقصد تخويفه، وهو يحدث في جميع الأعمار بما في ذلك مرحلة المراهقة .

وقد أصبح التتمر المدرسي ظاهرة بات العالم كله يشكي منها ويعاني من آثارها ويبحث المهتمون فيه بالعملية التربوية وبنشأة الأجيال سبل علاجها لخطورتها، حيث تعتبر سبب هام ومؤثر في تعثر الكثير من الطلاب دراسيا وقد تدفع البعض الى كره الدراسة وتركها نهائيا ( بنهاسي وحسن، ٢٠١٥م)

وقد أوضحت دراسة القحطاني (١٤٢٩هـ) أن سبب التتمر يرجع لعدة أسباب منها أساليب التربية الخاطئة للأبناء وغياب التوجيهات السلوكية وعدم الاحساس بالأمان والاستقرار العاطفي والنزاع المستمر بين الوالدين وكذلك ضعف دور الارشاد الطلابي وعدم فعالية دور الأخصائي الاجتماعى في مواجهة التتمر .

كما أكدت ايفلين فيليد ( ٢٠٠٤م) أنه عادة ما يكون الطفل العدوانى هو نتاج خلل أسرى حاد كما أنه قد ينتمى الى بيت فقير من الدفاء والانضباط المستمر، وكذلك يعاني من غياب القدوة وقد يكون الطفل ضحية للعنف في الأسرة أو المدرسة، أي أن الطفل يتعلم السلوك العدوانى من خلال محاكاة الأشخاص الأقرب له .

ويرى هيات و آخرون (٢٠١٣م) أن التتمر المدرسى يؤثر سلبا على البناء النفسى والاجتماعى للبناء المدرسى، حيث يشعر التلميذ ضحية التتمر أنه منبوذ وغير مرغوب فيه كما أنه يشعر بالخوف والقلق وعدم الارتياح والانسحاب من الأنشطة المدرسية أو الهروب

من المدرسة خوفاً من المتتمر . كما أكدت اسماعيل ( ٢٠١٠ م ) أن التتمر المدرسي بما يحمله من عدوان تجاه الآخرين سواء كان بصورة لفظية أو جسدية أو نفسية أو اجتماعية من المشكلات التي لها آثار سلبية على القائم بالتتمر أو على المتتمر عليه " الضحية " أو على البيئة المدرسية بأكملها .

كما أوضح ( Storey & Slaby، ٢٠٠٨م ) أن التتمر مشكلة سلوكية لها آثارها الخطيرة على الأطفال والبالغين حيث تظهر العديد من المشكلات منها الخوف والعزلة الاجتماعية والقلق وقصور في تقدير الذات والغياب من المدرسة وانخفاض التحصيل الدراسي ودافعية الإنجاز . و تعد دافعية الإنجاز من العوامل المهمة لقدرة المتعلم على الإنجاز والتحصيل لكونها على علاقة بالمتعلم فتقوم بتوجيه انتباهه الى بعض النشاطات التي تؤثر في سلوكه وتحثه على العمل والمثابرة وبشكل فعال كما أن للدافعية أهمية عظيمة من وجهة التربوية لكونها أحد الأهداف التربوية التي تجعل الطلبة يمارسون نشاطات معرفية خارج النطاق المدرسي وفي حياتهم المستقبلية ( الحيلة، ٢٠٠٠م )

وتعتبر دافعية الانجاز واحداً من الدوافع الهامة التي توجه سلوك الفرد نحو تحقيق التقبل أو تجنب عدم التقبل في المواقف التي تتطلب التفوق لذا لا يكون من الغريب أن يصبح الدافع للانجاز قوة مسيطرة في حياة الطالب المدرسية . ( حزين، ٢٠١٤م ) . وقد أكد نشواتي كما ذكر الزعبي (٢٠٠٤م) على أهميتها فاستثارة دافعية الطلبة وتعزيزها تجعلهم يقبلون على ممارسة نشاطات معرفية وعاطفية وحركية خارج نطاق عملهم المدرسي وفي حياتهم الخارجية، كما تعتبر وسيلة يمكن استخدامها في سبيل انجاز الأهداف التعليمية على نحو فعال واعتبارها أحد العوامل المحددة لقدرات الطالب على التحصيل . ( هادف، ٢٠١٨م ) . ويتفق علماء النفس على أهمية دور الدافعية في تحريك وتوجيه السلوك الانساني بصفة عامة وفي التعليم والانجاز بصفة خاصة، فتؤثر الدوافع على عمليات الادراك والانتباه والتذكر والتخيل والتفكير فهي بدورها ترتبط بالتعليم والانجاز وتؤثر فيه وتتأثر به . (جواد، ٢٠١٠م)

مشكلة البحث :

ومن خلال ما سبق يمكننا تحديد مشكلة البحث في التساؤلات التالية :

١- ما أثر التتمر المدرسي على دافعية الانجاز لدى المراهقين ؟

- ٢- ما مدى تأثير بعض المتغيرات الديموغرافية للدراسة على التتمرد المدرسي لدى المراهقين عينة الدراسة ؟
- ٣- ما مدى تأثير بعض المتغيرات الديموغرافية للدراسة على دافعية الانجاز لدى المراهقين عينة الدراسة ؟
- ٤- ما أثر بعض المتغيرات الديموغرافية للدراسة على التتمرد المدرسي ودافعية الانجاز لدى المراهقين عينة الدراسة ؟

#### أهمية البحث :

وتكمن أهمية البحث الحالي من كونه يحاول اطلاع الآباء والمعلمين والمرشدين النفسيين ذوي السلطة في المؤسسات التربوية والمجتمعية المحلية بشكل عام عن أسباب التتمرد وبالتالي انخفاض نسبته ويمكن تحديدها في التالي :

- ١- تتبع أهمية البحث في تناوله موضوع التتمرد المدرسي للمراهقين وذلك لكونه أصبح ظاهرة منتشرة في الوقت الحالي وتزايد الحالات في المدارس وأثاره السلبية التي تؤثر على النشأ وبالتالي على المجتمع .
- ٢- لقاء الضوء على التتمرد المدرسي ومعرفة الأسباب والدوافع وراء هذا السلوك الذي بدوره يلعب دورا هاما في التنشئة والنمو لأفراد المجتمع .
- ٣- الاسهام في معرفة دافعية الانجاز وما تعكسه من آثار في تطور المجتمع وازدهاره وبما تحققه من استقرار اسري وتميز أفراده .
- ٤- يعتبر الموضوع من الدراسات النادرة التي تناولت ظاهرة التتمرد المدرسي وانعكاسه على دافعية الانجاز لدى المراهقين في المملكة العربية السعودية .

#### أهداف البحث :

- يهدف البحث الحالي في الكشف عن العلاقة بين التتمرد المدرسي ودافعية الانجاز لدى المراهقين وذلك من خلال :
- ١- التعرف على العلاقة بين التتمرد المدرسي لدى المراهقين ودافعية الانجاز لديهم .
  - ٢- الكشف عن تأثير بعض المتغيرات الديموغرافية للدراسة على التتمرد المدرسي لدى المراهقين عينة الدراسة .
  - ٣- الكشف عن تأثير بعض المتغيرات الديموغرافية للدراسة على دافعية الانجاز للمراهقين عينة الدراسة .

٤- التعرف على تأثير بعض المتغيرات الديموغرافية للدراسة على التتمر المدرسي ودافعية الانجاز للمراهقين عينة الدراسة .

### الاطار النظري

#### التتمر المدرسي

قد يبدو مفهوم التتمر جديدا في أدبيات التربية وعلم النفس وعند العاملين في مجال التربية والعلاج النفسي، فقد عرفته عبد العال (٢٠٠٦م) بأنه : الفعل أو السلوك الذي تسبقه نية مبيته وقصد متعمد بايقاع الأذى أو الضرر بآخر " الضحية بهدف اخضاعه قسرا أو جبرا في اطار علاقة غير متكافئة ينجم عنها أضرار جسمية و نفسية " لفظية - وغير لفظية " بطريقة متعمدة في مواقف تقتضي القوة والسيطرة على هذا الآخر .

كما يعرف ولنفسن (٢٠٠٦ ) التتمر بأنه: مضايقة الضحية بالسخرية والملاحظات اللاذعة حول المظهر أو العرق أو الإعاقة أو جعله يتعثر بشيء ويقع أو التهامس .

#### أشكال التتمر :

هناك عدة أشكال للتتمر ويمكن عرضها كما يلي :

١-التتمر الجسمي : كالضرب أو الصفع أو القرص أو الرفس أو الايقاع أرض أو السحب أو اجباره على فعل شيء .

٢-التتمر اللفظي : كالسب والشتم واللعن أو الاثارة أو التعنيف أو الاشاعات الكاذبة أو اعطاء ألقاب ومسميات التهديد للفرد أو اعطاء تسمية عرقية .

٣-التتمر الجنسي : كاستخدام أسماء جنسية ينادى بها، أو كلمات قذرة .

٤-التتمر العاطفي والنفسي: كالمضايقة والتخويف والتهديد والاذلال والرفض من الجماعة.

٥-لتتمر في العلاقات الاجتماعية : كمنع بعض الأفراد من ممارسة بعض الأنشطة باقصائهم أو رفض صداقتهم أو نشر شائعات عن آخرين .

٦-التتمر على الممتلكات : كأخذ أشياء الآخرين والتصرف فيها عنهم أو عدم ارجاعها أو اتلافها. ( فيلد ،٢٠٠٤م ) و ( Wolke etal 2002 )

#### دافعية الانجاز

هو ذلك الدافع وراء سلوك الفرد الذي ينشطه ويدفعه نحو النجاح وبلوغ الهدف الذي يسعى الى تحقيق بأفضل ما يكون، مما ينعكس أثره على ثقة الفرد بذاته و بأدائه مما يدفعه الى مزيد من النجاح في أي شكل من أشكال النشاطات المختلفة . ( رابح، ٢٠١٠م )

وقد عرفتها عبد المقصود (٢٠١٠م) بأنها : رغبة الفرد في أداء عمل ما ويتفوق فيه والقدرة على التغلب على العقبات والصعاب وبلوغ الأهداف بسرعة ودقة ومهارة .  
أبعاد دافعية الانجاز :

- ١- الطموح : التطلع الى النجاح والتفوق عن طريق وضع أهداف صعبة وليست مستحيلة بحيث يمكن تحقيقها .
- ٢- الثقة بالنفس : تدل على شعوره تجاه نفسه وقدراته ودرجة الوعي بالذات والقدرة على أداء الأعمال التي تسند اليه على نحو جيد ومنظم .
- ٣- التوجه للمستقبل : القدرة على تحمل الصعوبات التي تواجهه عند القيام بالعمل مكرسا بالجهد والوقت في سبيل الوصول الى الهدف وتحقيقه .
- ٤- المثابرة : الاقبال على العمل وبذل الجهد للوصول الى الهدف .
- ٥- تحمل المسؤولية : قدرة الفرد على تحمل ما يسند اليه من اعمال وحرصه على الالتزام بهذه الأعمال . ( بهنساوي وحسن ، ٢٠١٥م )

#### الصدق والثبات

استبيان التمر :

صدق الاستبيان:

يقصد به قدرة الاستبيان على قياس ما وضع لقياسه .

الصدق باستخدام الاتساق الداخلي بين درجة كل عبارة والدرجة الكلية للاستبيان :

تم حساب الصدق باستخدام الاتساق الداخلي وذلك بحساب معامل الارتباط (معامل ارتباط بيرسون) بين درجة كل عبارة والدرجة الكلية للاستبيان (التمر)، والجدول التالي يوضح ذلك :

جدول ( ١ ) قيم معاملات الارتباط بين درجة كل عبارة ودرجة استبيان التمر

الدلالة	الارتباط	م-	الدلالة	الارتباط	م-
٠.٠١	٠.٩١٤	-١٠	٠.٠١	٠.٧٣٥	-١
٠.٠٥	٠.٦٠٥	-١١	٠.٠١	٠.٨٢٦	-٢
٠.٠٥	٠.٦٣٩	-١٢	٠.٠١	٠.٨٨٩	-٣
٠.٠١	٠.٧٩٧	-١٣	٠.٠٥	٠.٦١٢	-٤
٠.٠١	٠.٨٦٣	-١٤	٠.٠١	٠.٩٤٢	-٥
٠.٠١	٠.٧٧٦	-١٥	٠.٠١	٠.٧٦٧	-٦
٠.٠١	٠.٩٢١	-١٦	٠.٠١	٠.٨٥٣	-٧
٠.٠١	٠.٧١٨	-١٧	٠.٠٥	٠.٦٤٣	-٨
			٠.٠١	٠.٧٠٨	-٩

يتضح من الجدول أن معاملات الارتباط كلها دالة عند مستوى ( ٠.٠١ ، ٠.٠٥ ) لاقتربها من الواحد الصحيح مما يدل على صدق وتجانس عبارات الاستبيان .

#### الثبات :

يقصد بالثبات reability دقة الاختبار في القياس والملاحظة، وعدم تناقضه مع نفسه، واتساقه واطراده فيما يزودنا به من معلومات عن سلوك المفحوص، وهو النسبة بين تباين الدرجة على المقياس التي تشير إلى الأداء الفعلي للمفحوص، و تم حساب الثبات عن طريق :

١- معامل الفا كرونباخ Alpha Cronbach

٢- طريقة التجزئة النصفية Split-half

٣- جيوتمان Guttman

#### جدول ( ٢ ) قيم معامل الثبات لاستبيان التتمر

جيوتمان	التجزئة النصفية	معامل الفا	
٠.٨٢١	٠.٧٩٤ - ٠.٨٧٥	٠.٨٣٩	ثبات استبيان التتمر ككل

يتضح من الجدول السابق أن جميع قيم معاملات الثبات : معامل الفاء، التجزئة النصفية، جيوتمان دالة عند مستوى ٠.٠١ مما يدل على ثبات الاستبيان .



استبيان دافعية الانجاز :

صدق الاستبيان :

يقصد به قدرة الاستبيان على قياس ما وضع لقياسه .

الصدق باستخدام الاتساق الداخلى بين درجة كل عبارة والدرجة الكلية للاستبيان :

تم حساب الصدق باستخدام الاتساق الداخلى وذلك بحساب معامل الارتباط (معامل ارتباط بيرسون) بين درجة كل عبارة والدرجة الكلية للاستبيان (دافعية الانجاز)، والجدول التالي يوضح ذلك :

جدول ( ٣ ) قيم معاملات الارتباط بين درجة كل عبارة ودرجة استبيان دافعية الانجاز

م-	الارتباط	الدلالة	م-	الارتباط	الدلالة
١-	٠.٨٠٥	٠.٠١	١١-	٠.٧٥٤	٠.٠١
٢-	٠.٦٢٧	٠.٠٥	١٢-	٠.٩٠٥	٠.٠١
٣-	٠.٨٩٤	٠.٠١	١٣-	٠.٨٧٩	٠.٠١
٤-	٠.٧٤٦	٠.٠١	١٤-	٠.٦٣١	٠.٠٥
٥-	٠.٨٣١	٠.٠١	١٥-	٠.٦١٩	٠.٠٥
٦-	٠.٩٥٤	٠.٠١	١٦-	٠.٩٣٧	٠.٠١
٧-	٠.٧٨٢	٠.٠١	١٧-	٠.٨١٥	٠.٠١
٨-	٠.٨٤٦	٠.٠١	١٨-	٠.٦٤٤	٠.٠٥
٩-	٠.٦٠٨	٠.٠٥	١٩-	٠.٧٦٤	٠.٠١
١٠-	٠.٧٢٧	٠.٠١	٢٠-	٠.٨٢٨	٠.٠١

يتضح من الجدول أن معاملات الارتباط كلها دالة عند مستوى ( ٠.٠٠١، ٠.٠٠٥ )

لاقتربها من الواحد الصحيح مما يدل على صدق وتجانس عبارات الاستبيان .

الثبات :

يقصد بالثبات reability دقة الاختبار في القياس والملاحظة، وعدم تناقضه مع نفسه، واتساقه واطراده فيما يزودنا به من معلومات عن سلوك المفحوص، وهو النسبة بين تباين الدرجة على المقياس التي تشير إلى الأداء الفعلي للمفحوص، و تم حساب الثبات عن طريق :

١- معامل الفا كرونباخ Alpha Cronbach

٢- طريقة التجزئة النصفية Split-half

٣- جيوتمان Guttman

جدول ( ٤ ) قيم معامل الثبات لاستبيان دافعية الانجاز

جيوتمان	التجزئة النصفية	معامل الفا	
٠.٨٩٢	٠.٩٤٨ – ٠.٨٦١	٠.٩٠٧	ثبات استبيان دافعية الانجاز ككل

يتضح من الجدول السابق أن جميع قيم معاملات الثبات : معامل الفا، التجزئة

النصفية، جيوتمان دالة عند مستوى ٠.٠١ مما يدل على ثبات الاستبيان .

#### البيانات العامة

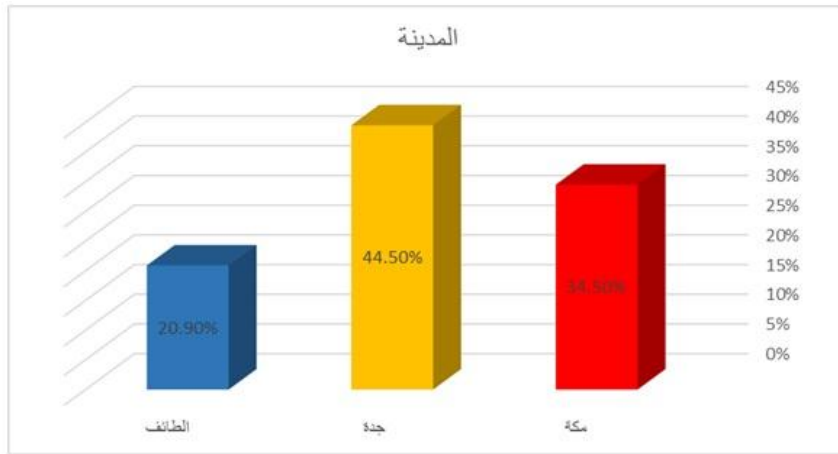
#### ١- المدينة :

يوضح الجدول ( ٥ ) والشكل البياني رقم ( ١ ) توزيع أفراد عينة البحث تبعا

لمتغير المدينة

جدول ( ٥ ) توزيع أفراد عينة البحث تبعا لمتغير المدينة

النسبة %	العدد	المدينة
٣٤.٥%	٣٨	مكة
٤٤.٥%	٤٩	جدة
٢٠.٩%	٢٣	الطائف
١٠٠%	١١٠	المجموع



شكل ( ١ ) يوضح توزيع أفراد عينة البحث تبعا لمتغير المدينة

يتضح من جدول ( ٥ ) وشكل بياني ( ١ ) أن ٤٩ من أفراد عينة البحث من جدة بنسبة

٤٤.٥%، بينما ٣٨ من أفراد عينة البحث من مكة بنسبة ٣٤.٥%، و ٢٣ من أفراد عينة

البحث من الطائف بنسبة ٢٠.٩%.

٢- العمر :

يوضح الجدول ( ٦ ) والشكل البياني رقم ( ٢ ) توزيع أفراد عينة البحث تبعاً لمتغير العمر

جدول ( ٦ ) توزيع أفراد عينة البحث تبعاً لمتغير العمر

النسبة %	العدد	العمر
٤٢.٧%	٤٧	من ١٢ سنة لأقل من ١٥ سنة
٥٧.٣%	٦٣	من ١٥ سنة لأقل من ١٨ سنة
١٠٠%	١١٠	المجموع



شكل ( ٢ ) يوضح توزيع أفراد عينة البحث تبعاً لمتغير العمر

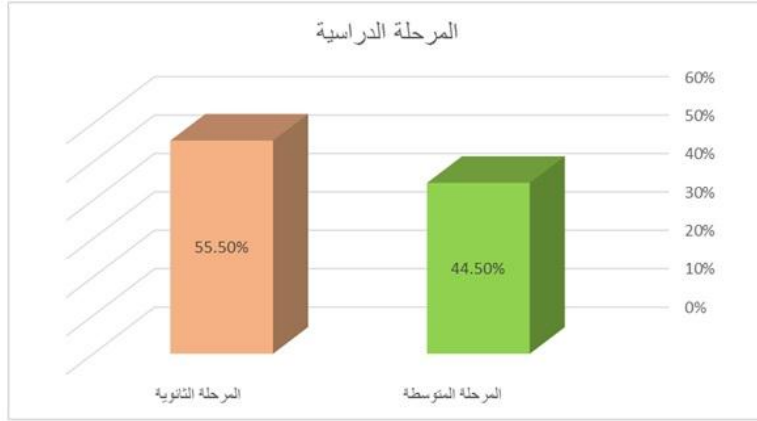
يتضح من جدول ( ٦ ) وشكل ( ٢ ) أن ٦٣ من أفراد عينة البحث تراوحت أعمارهم من ١٥ سنة لأقل من ١٨ سنة بنسبة ٥٧.٣%، بينما ٤٧ من أفراد عينة البحث تراوحت أعمارهم من ١٢ سنة لأقل من ١٥ سنة بنسبة ٤٢.٧% .

٣- المرحلة الدراسية :

يوضح الجدول ( ٧ ) والشكل البياني رقم ( ٣ ) توزيع أفراد عينة البحث تبعاً لمتغير المرحلة الدراسية

جدول ( ٧ ) توزيع أفراد عينة البحث تبعاً لمتغير المرحلة الدراسية

المرحلة الدراسية	العدد	النسبة %
المرحلة المتوسطة	٤٩	٤٤.٥%
المرحلة الثانوية	٦١	٥٥.٥%
المجموع	١١٠	١٠٠%



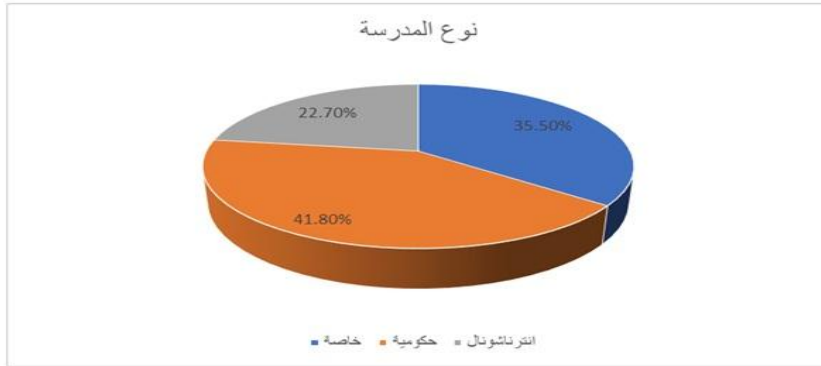
شكل ( ٣ ) يوضح توزيع أفراد عينة البحث تبعاً لمتغير المرحلة الدراسية  
 ينضح من جدول ( ٧ ) وشكل بياني ( ٣ ) أن ٦١ من أفراد عينة البحث بالمرحلة  
 الثانوية بنسبة ٥٥.٥%، بينما ٤٩ من أفراد عينة البحث بالمرحلة المتوسطة بنسبة  
 ٤٤.٥%.

#### ٤- نوع المدرسة :

يوضح الجدول ( ٨ ) والشكل البياني رقم ( ٤ ) توزيع أفراد عينة البحث تبعاً لمتغير  
 نوع المدرسة

جدول ( ٨ ) توزيع أفراد عينة البحث تبعاً لمتغير نوع المدرسة

نوع المدرسة	العدد	النسبة %
خاصة	٣٩	٣٥.٥%
حكومية	٤٦	٤١.٨%
انترناشونال	٢٥	٢٢.٧%
المجموع	١١٠	١٠٠%



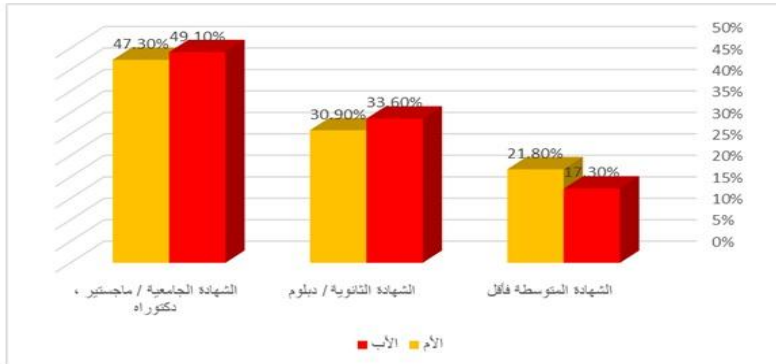
شكل ( ٤ ) يوضح توزيع أفراد عينة البحث تبعاً لمتغير نوع المدرسة يتضح من جدول ( ٨ ) وشكل بياني ( ٤ ) أن ٤٦ من أفراد عينة البحث بمدارس حكومية بنسبة ٤١.٨%، بينما ٣٩ من أفراد عينة البحث بمدارس خاصة بنسبة ٣٥.٥%، وأخيراً ٢٥ من أفراد عينة البحث بمدارس انترناشونال بنسبة ٢٢.٧% .

٥- المستوى التعليمي للوالدين :

يوضح الجدول ( ٩ ) والشكل البياني رقم ( ٥ ) توزيع أفراد عينة البحث تبعاً لمتغير المستوى التعليمي للوالدين

جدول ( ٩ ) توزيع أفراد عينة البحث تبعاً لمتغير المستوى التعليمي للوالدين

الأم		الأب		المستوى التعليمي للوالدين
النسبة %	العدد	النسبة %	العدد	
٢١.٨%	٢٤	١٧.٣%	١٩	الشهادة المتوسطة فأقل
٣٠.٩%	٣٤	٣٣.٦%	٣٧	الشهادة الثانوية / دبلوم
٤٧.٣%	٥٢	٤٩.١%	٥٤	الشهادة الجامعية / ماجستير، دكتوراه
١٠٠%	١١٠	١٠٠%	١١٠	المجموع



شكل ( ٥ ) يوضح توزيع أفراد عينة البحث تبعاً لمتغير المستوى التعليمي للوالدين

يتضح من جدول ( ٩ ) وشكل بياني ( ٥ ) أن ٥٤ أب بعينة البحث حاصلين علي الشهادة الجامعية / ماجستير، دكتوراه بنسبة ٤٩.١%، يليهم ٣٧ أب حاصلين على الشهادة الثانوية / دبلوم بنسبة ٣٣.٦%، ثم يأتي في المرتبة الثالثة ١٩ أب حاصلين على الشهادة المتوسطة فأقل بنسبة ١٧.٣%، كما يتضح أن أعلى نسبة في المستوى التعليمي للأمهات بعينة البحث بلغت ٤٧.٣% للحاصلات علي الشهادة الجامعية / ماجستير، دكتوراه، يليهم الأمهات الحاصلات على الشهادة الثانوية / دبلوم بنسبة ٣٠.٩%، ثم يأتي بعدهم الأمهات الحاصلات على الشهادة المتوسطة فأقل بنسبة ٢١.٨% .

#### ٦- وظيفة الأب :

يوضح الجدول ( ١٠ ) والشكل البياني رقم ( ٦ ) توزيع أفراد عينة البحث تبعا

لمتغير وظيفة الأب

جدول ( ١٠ ) توزيع أفراد عينة البحث تبعا لمتغير وظيفة الأب

وظيفة الاب	العدد	النسبة%
وظيفة حكومية	٥٣	٤٨.٢%
قطاع خاص	٤٠	٣٦.٤%
أعمال حرة	١٧	١٥.٤%
المجموع	١١٠	١٠٠%



شكل ( ٦ ) يوضح توزيع أفراد عينة البحث تبعا لمتغير وظيفة الأب

يتضح من جدول ( ١٠ ) وشكل ( ٦ ) أن ٥٣ من أفراد عينة البحث عاملين بالوظائف الحكومية بنسبة ٤٨.٢%، يليهم ٤٠ من أفراد عينة البحث عاملين بالقطاع الخاص بنسبة ٣٦.٤%، وأخيرا ١٧ من أفراد عينة البحث عاملين بالأعمال الحرة بنسبة ١٥.٤% .

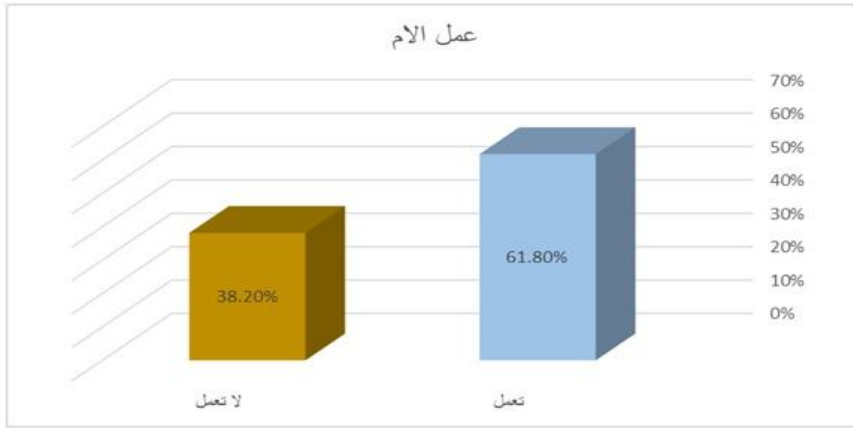
٧- عمل الأم :

يوضح الجدول ( ١١ ) والشكل البياني رقم ( ٧ ) توزيع أفراد عينة البحث تبعا

لمتغير عمل الأم

جدول ( ١١ ) توزيع أفراد عينة البحث تبعا لمتغير عمل الأم

عمل الام	العدد	النسبة%
تعمل	٦٨	٦١.٨%
لا تعمل	٤٢	٣٨.٢%
المجموع	١١٠	١٠٠%



شكل ( ٧ ) يوضح توزيع أفراد عينة البحث تبعا لمتغير عمل الأم

يتضح من جدول ( ١١ ) وشكل ( ٧ ) أن ٦٨ من أفراد عينة البحث عاملات بنسبة

٦١.٨%، بينما ٤٢ من أفراد عينة البحث غير عاملات بنسبة ٣٨.٢% .

٨- الدخل الشهري :

يوضح الجدول ( ١٢ ) والشكل البياني رقم ( ٨ ) توزيع أسر عينة البحث وفقا

لفئات الدخل المختلفة

جدول ( ١٢ ) توزيع أسر عينة البحث وفقا لفئات الدخل المختلفة

الدخل الشهري	العدد	النسبة%
منخفض	٢٢	٢٠%
متوسط	٣١	٢٨.٢%
مرتفع	٥٧	٥١.٨%
المجموع	١١٠	١٠٠%



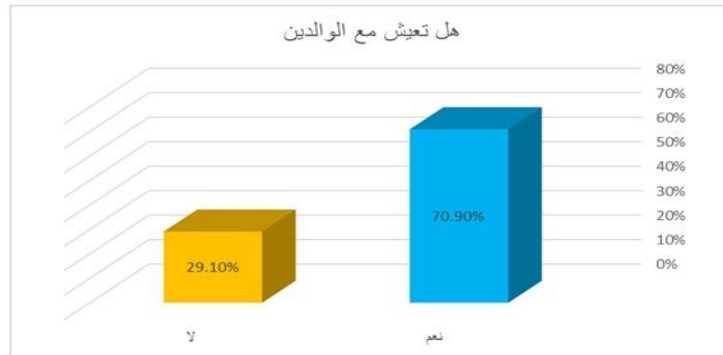
شكل ( ٨ ) يوضح توزيع أسر عينة البحث وفقا لفئات الدخل المختلفة يتضح من جدول ( ١٢ ) والشكل البياني ( ٨ ) أن أكبر فئات الدخل الشهري لأسر عينة البحث كان في فئة الدخل المرتفع بنسبه ٥١.٨%، ويأتي بعد ذلك أسر العينة ذوي الدخل المتوسط حيث بلغت نسبتهم ٢٨.٢%، وأخيرا أسر العينة ذوي الدخل المنخفض حيث بلغت نسبتهم ٢٠% .

٩- هل تعيش مع الوالدين :

يوضح الجدول ( ١٣ ) والشكل البياني رقم (٩) هل يعيش أفراد عينة البحث مع الوالدين

جدول ( ١٣ ) هل يعيش أفراد عينة البحث مع الوالدين

النسبة %	العدد	هل تعيش مع الوالدين
٧٠.٩%	٧٨	نعم
٢٩.١%	٣٢	لا
١٠٠%	١١٠	المجموع



شكل ( ٩ ) يوضح هل يعيش أفراد عينة البحث مع الوالدين



يتضح من جدول ( ١٣ ) وشكل ( ٩ ) أن ٧٨ من أفراد عينة البحث يعيشون مع الوالدين بنسبة ٧٠.٩%، بينما ٣٢ من أفراد عينة البحث لا يعيشون مع الوالدين بنسبة ٢٩.١% .

### النتائج

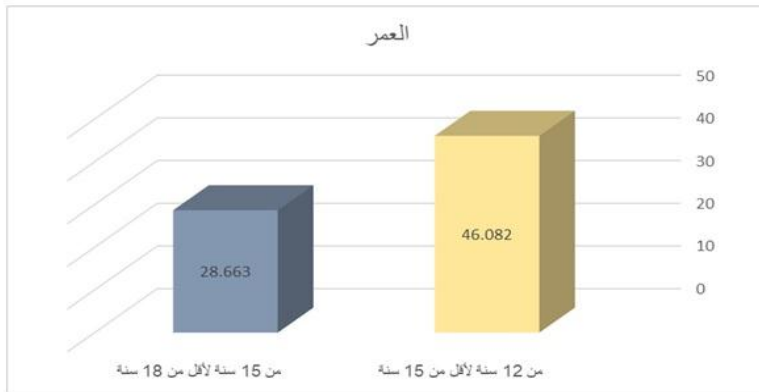
#### الفرض الأول :

توجد فروق ذات دلالة إحصائية بين متوسط درجات أفراد العينة في التمر تبعا لمتغيرات الدراسة

وللتحقق من هذا الفرض تم تطبيق اختبار ( ت )، وحساب تحليل التباين لدرجات أفراد العينة في التمر والجدول التالية توضح ذلك :

#### جدول ( ١٤ ) الفروق في متوسط درجات أفراد العينة في التمر تبعا لمتغير العمر

العمر	المتوسط الحسابي	الانحراف المعياري	العينة	درجات الحرية	قيمة ( ت )	الدلالة
من ١٢ سنة لأقل	٤٦.٠٨٢	٣.٩٩٨	٤٧	١٠٨	١٥.٢٥٨	دال عند ٠.٠١ لصالح من ١٢ سنة لأقل من ١٥ سنة
من ١٥ سنة لأقل	٢٨.٦٦٣	٢.١٩٦	٦٣			

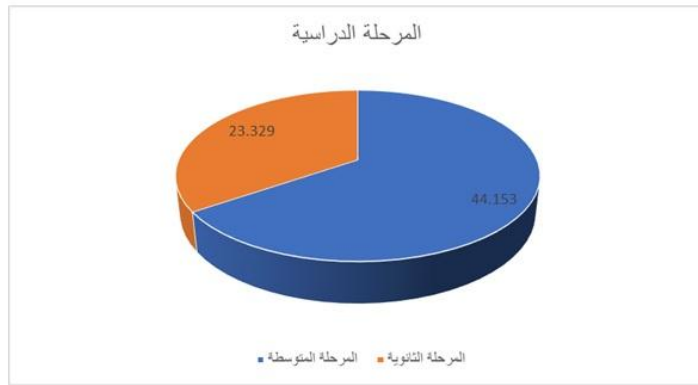


شكل ( ١٠ ) الفروق في متوسط درجات أفراد العينة في التمر تبعا لمتغير العمر يتضح من الجدول ( ١٤ ) وشكل ( ١٠ ) أن قيمة ( ت ) كانت (١٥.٢٥٨) وهى قيمة دالة إحصائية عند مستوى دلالة (٠.٠١) لصالح أفراد العينة اللذين تراوحت أعمارهم من ١٢ سنة لأقل من ١٥ سنة، حيث بلغ متوسط درجة أفراد العينة اللذين تراوحت أعمارهم من ١٢ سنة لأقل من ١٥ سنة (٤٦.٠٨٢)، بينما بلغ متوسط درجة أفراد العينة اللذين

تراوحت أعمارهم من ١٥ سنة لأقل من ١٨ سنة (٢٨.٦٦٣)، مما يدل على أن أفراد العينة اللذين تراوحت أعمارهم من ١٢ سنة لأقل من ١٥ سنة أكثر تنمر من أفراد العينة اللذين تراوحت أعمارهم من ١٥ سنة لأقل من ١٨ سنة .

جدول (١٥) الفروق في متوسط درجات أفراد العينة في التنمر تبعاً لمتغير المرحلة الدراسية

المرحلة الدراسية	المتوسط الحسابي	الانحراف المعياري	العينة	درجات الحرية	قيمة (ت)	الدلالة
المرحلة المتوسطة	٤٤.١٥٣	٣.٠٩٨	٤٩	١٠٨	١٩.٤٤٢	دال عند ٠.٠١ لصالح المرحلة المتوسطة
المرحلة الثانوية	٢٣.٣٢٩	٢.٠٠١	٦١			



شكل (١١) الفروق في متوسط درجات أفراد العينة في التنمر تبعاً لمتغير المرحلة الدراسية يتضح من الجدول (١٥) وشكل (١١) أن قيمة (ت) كانت (١٩.٤٤٢) وهى قيمة دالة إحصائياً عند مستوى دلالة (٠.٠١) لصالح أفراد العينة بالمرحلة المتوسطة، حيث بلغ متوسط درجة أفراد العينة بالمرحلة المتوسطة (٤٤.١٥٣)، بينما بلغ متوسط درجة أفراد العينة بالمرحلة الثانوية (٢٣.٣٢٩)، مما يدل على أن أفراد العينة بالمرحلة المتوسطة أكثر تنمر من أفراد العينة بالمرحلة الثانوية .

جدول (١٦) تحليل التباين لدرجات أفراد العينة في التنمر تبعاً لمتغير نوع المدرسة

نوع المدرسة	مجموع المربعات	متوسط المربعات	درجات الحرية	قيمة (ف)	الدلالة
بين المجموعات	٥٣٦٥.٠١٧	٢٦٨٢.٥٠٩	٢	٥٢.٢٦١	٠.٠١ دال
داخل المجموعات	٥٤٩٢.٢٤٧	٥١.٣٢٩	١٠٧		
المجموع	١٠٨٥٧.٢٦٥		١٠٩		

يتضح من جدول ( ١٦ ) إن قيمة ( ف ) كانت (٥٢.٢٦١) وهى قيمة دالة إحصائيا عند مستوى (٠.٠١)، مما يدل على وجود فروق بين درجات أفراد العينة في التمر تبعا لمتغير نوع المدرسة، ولمعرفة اتجاه الدلالة تم تطبيق اختبار شيفيه للمقارنات المتعددة والجدول التالي يوضح ذلك :

جدول ( ١٧ ) اختبار شيفيه للمقارنات المتعددة

نوع المدرسة	خاصة م = ٣٣.٥٣٧	حكومية م = ٤٦.٦١٠	انترناشونال م = ٢١.٠٩٩
خاصة	-		
حكومية	**١٣.٠٧٣	-	
انترناشونال	**١٢.٤٣٨	**٢٥.٥١١	-



شكل ( ١٢ ) فروق درجات العينة في التمر تبعا لمتغير نوع المدرسة

يتضح من جدول ( ١٧ ) وشكل ( ١٢ ) وجود فروق في التمر بين أفراد العينة بالمدارس الحكومية وكلا من أفراد العينة بالمدارس "الخاصة، الانترناشونال" لصالح أفراد العينة بالمدارس الحكومية عند مستوى دلالة (٠.٠١)، كما توجد فروق بين أفراد العينة بالمدارس الخاصة وأفراد العينة بالمدارس الانترناشونال لصالح أفراد العينة بالمدارس الخاصة عند مستوى دلالة (٠.٠١)، حيث بلغ متوسط درجة أفراد العينة بالمدارس الحكومية (٤٦.٦١٠)، يليهم أفراد العينة بالمدارس الخاصة بمتوسط (٣٣.٥٣٧)، وأخيرا أفراد العينة بالمدارس الانترناشونال بمتوسط (٢١.٠٩٩)، فيأتي في المرتبة الأولى أفراد

العينة بالمدارس الحكومية حيث كانوا أكثر تنمر، ثم أفراد العينة بالمدارس الخاصة في المرتبة الثانية، ثم أفراد العينة بالمدارس الانترناشونال في المرتبة الأخيرة .

جدول (١٨) تحليل التباين لدرجات أفراد العينة في التنمر تبعاً لمتغير المستوى التعليمي للأب

المستوى التعليمي للأب	مجموع المربعات	متوسط المربعات	درجات الحرية	قيمة (ف)	الدلالة
بين المجموعات	٥٢٥٨.٧٦٦	٢٦٢٩.٣٨٣	٢	٤٣.٣٥١	٠.٠١ دال
داخل المجموعات	٦٤٨٩.٩٧٣	٦٠.٦٥٤	١٠٧		
المجموع	١١٧٤٨.٧٣٩		١٠٩		

يتضح من جدول ( ١٨ ) إن قيمة ( ف ) كانت (٤٣.٣٥١) وهى قيمة دالة إحصائياً عند مستوى (٠.٠١)، مما يدل على وجود فروق بين درجات أفراد العينة في التنمر تبعاً لمتغير المستوى التعليمي للأب، ولمعرفة اتجاه الدلالة تم تطبيق اختبار شيفيه للمقارنات المتعددة والجدول التالي يوضح ذلك :

جدول (١٩) اختبار شيفيه للمقارنات المتعددة

المستوى التعليمي للأب	منخفض م = ٤٩.٢٠٥	متوسط م = ٣٧.٥٥١	عالي م = ٢٥.٤٤٣
منخفض	-		
متوسط	**١١.٦٥٤	-	
عالي	**٢٣.٧٦٢	**١٢.١٠٨	-



شكل ( ١٣ ) فروق درجات العينة في التنمر تبعاً لمتغير المستوى التعليمي للأب

يتضح من جدول ( ١٩ ) وشكل ( ١٣ ) وجود فروق في التمر بين أبناء الأباء في المستوى التعليمي المنخفض وكلا من أبناء الأباء في المستوى التعليمي المتوسط وأبناء الأباء في المستوى التعليمي العالي لصالح أبناء الأباء في المستوى التعليمي المنخفض عند مستوى دلالة (٠.٠١)، كما توجد فروق بين أبناء الأباء في المستوى التعليمي المتوسط وأبناء الأباء في المستوى التعليمي العالي لصالح أبناء الأباء في المستوى التعليمي المتوسط عند مستوى دلالة (٠.٠١)، حيث بلغ متوسط درجة أبناء الأباء في المستوى التعليمي المنخفض (٤٩.٢٠٥)، يليهم أبناء الأباء في المستوى التعليمي المتوسط بمتوسط (٣٧.٥٥١)، وأخيرا أبناء الأباء في المستوى التعليمي العالي بمتوسط (٢٥.٤٤٣)، فيأتي في المرتبة الأولى أبناء الأباء في المستوى التعليمي المنخفض حيث كانوا أكثر تتمر، ثم أبناء الأباء في المستوى التعليمي المتوسط في المرتبة الثانية، ثم أبناء الأباء في المستوى التعليمي العالي في المرتبة الأخيرة .

جدول ( ٢٠ ) تحليل التباين لدرجات أفراد العينة في التمر تبعا لمتغير المستوى التعليمي للأم

المستوى التعليمي للأم	مجموع المربعات	متوسط المربعات	درجات الحرية	قيمة (ف)	الدلالة
بين المجموعات	٥١٢٨.٥٣٣	٢٥٦٤.٢٦٧	٢	٣٤.٩٤٨	٠.٠١ دال
داخل المجموعات	٧٨٥١.٠٩٠	٧٣.٣٧٥	١٠٧		
المجموع	١٢٩٧٩.٦٢٤		١٠٩		

يتضح من جدول ( ٢٠ ) إن قيمة ( ف ) كانت ( ٣٤.٩٤٨ ) وهى قيمة دالة إحصائيا عند مستوى (٠.٠١)، مما يدل على وجود فروق بين درجات أفراد العينة في التمر تبعا لمتغير المستوى التعليمي للأم، ولمعرفة اتجاه الدلالة تم تطبيق اختبار شيفيه للمقارنات المتعددة والجدول التالي يوضح ذلك :

جدول ( ٢١ ) اختبار شيفيه للمقارنات المتعددة

المستوى التعليمي للأم	منخفض م = ٤٣.٣٦٩	متوسط م = ٣١.٢٨٨	عالي م = ٢٩.٠٠١
منخفض	-		
متوسط	**١٢.٠٨١	-	
عالي	**١٤.٣٦٨	*٢.٢٨٧	-



شكل ( ١٤ ) فروق درجات العينة في التمر تبعا لمتغير المستوى التعليمي للأم يتضح من جدول ( ٢١ ) وشكل ( ١٤ ) وجود فروق في التمر بين أبناء الأمهات في المستوى التعليمي المنخفض وكلا من أبناء الأمهات في المستوى التعليمي المتوسط وأبناء الأمهات في المستوى التعليمي العالي لصالح أبناء الأمهات في المستوى التعليمي المنخفض عند مستوى دلالة (٠.٠١)، بينما توجد فروق بين أبناء الأمهات في المستوى التعليمي المتوسط وأبناء الأمهات في المستوى التعليمي العالي لصالح أبناء الأمهات في المستوى التعليمي المتوسط عند مستوى دلالة (٠.٠٥)، حيث بلغ متوسط درجة أبناء الأمهات في المستوى التعليمي المنخفض (٤٣.٣٦٩)، يليهم أبناء الأمهات في المستوى التعليمي المتوسط بمتوسط (٣١.٢٨٨)، وأخيرا أبناء الأمهات في المستوى التعليمي العالي بمتوسط (٢٩.٠٠١)، فيأتي في المرتبة الأولى أبناء الأمهات في المستوى التعليمي المنخفض حيث كانوا أكثر تتمر، ثم أبناء الأمهات في المستوى التعليمي المتوسط في المرتبة الثانية، ثم أبناء الأمهات في المستوى التعليمي العالي في المرتبة الأخيرة .

جدول ( ٢٢ ) تحليل التباين لدرجات أفراد العينة في التمر تبعا لمتغير وظيفة الأب

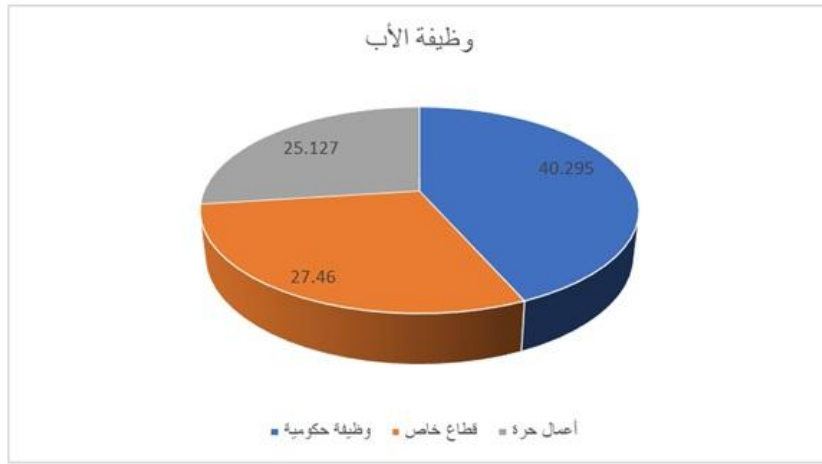
وظيفة الأب	مجموع المربعات	متوسط المربعات	درجات الحرية	قيمة (ف)	الدلالة
بين المجموعات	٥٠٥٣.٨٩٧	٢٥٢٦.٩٤٩	٢	٣١.٠٧٠	٠.٠١ دال
داخل المجموعات	٨٧٠٢.٣٤٥	٨١.٣٣٠	١٠٧		
المجموع	١٣٧٥٦.٢٤٢		١٠٩		

يتضح من جدول ( ٢٢ ) إن قيمة (ف) كانت (٣١.٠٧٠) وهى قيمة دالة إحصائيا عند مستوى (٠.٠١)، مما يدل على وجود فروق بين درجات أفراد العينة في التمر تبعا

لمتغير وظيفة الأب، ولمعرفة اتجاه الدلالة تم تطبيق اختبار شيفيه للمقارنات المتعددة والجدول التالي يوضح ذلك :

جدول ( ٢٣ ) اختبار شيفيه للمقارنات المتعددة

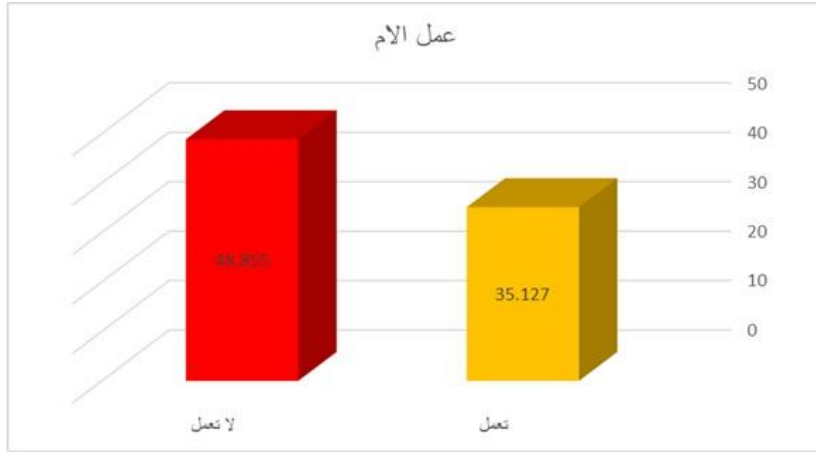
وظيفة الأب	وظيفة حكومية م = ٤٠.٢٩٥	قطاع خاص م = ٢٧.٤٦٠	أعمال حرة م = ٢٥.١٢٧
وظيفة حكومية	-	-	-
قطاع خاص	**١٢.٨٣٥	-	-
أعمال حرة	**١٥.١٦٨	*٢.٣٣٣	-



شكل ( ١٥ ) فروق درجات العينة في التمر تبعا لمتغير وظيفة الأب يتضح من جدول ( ٢٢ ) وشكل ( ١٥ ) وجود فروق في التمر بين أبناء الأباء العاملين بالوظائف الحكومية وكلا من أبناء الأباء العاملين "بالقطاع الخاص، الأعمال الحرة" لصالح أبناء الأباء العاملين بالوظائف الحكومية عند مستوى دلالة (٠.٠٠١)، بينما توجد فروق بين أبناء الأباء العاملين بالقطاع الخاص وأبناء الأباء العاملين بالأعمال الحرة لصالح أبناء الأباء العاملين بالقطاع الخاص عند مستوى دلالة (٠.٠٠٥)، حيث بلغ متوسط درجة أبناء الأباء العاملين بالوظائف الحكومية (٤٠.٢٩٥)، يليهم أبناء الأباء العاملين بالقطاع الخاص بمتوسط (٢٧.٤٦٠)، وأخيرا أبناء الأباء العاملين بالأعمال الحرة بمتوسط (٢٥.١٢٧)، فيأتي في المرتبة الأولى أبناء الأباء العاملين بالوظائف الحكومية حيث كانوا أكثر تتمر، ثم أبناء الأباء العاملين بالقطاع الخاص في المرتبة الثانية، ثم أبناء الأباء العاملين بالأعمال الحرة في المرتبة الأخيرة .

جدول ( ٢٣ ) الفروق في متوسط درجات أفراد العينة في التمر تبعا لمتغير عمل الام

عمل الام	المتوسط الحسابي	الانحراف المعياري	العينة	درجات الحرية	قيمة ( ت )	الدلالة
تعمل	٣٥.١٢٧	٣.٣٥٨	٦٨	١٠٨	١١.١١٧	دال عند ٠.٠١ لصالح غير العاملات
لا تعمل	٤٨.٨٥٥	٤.٠٠١	٤٢			



شكل ( ١٦ ) الفروق في متوسط درجات أفراد العينة في التمر تبعا لمتغير عمل الام يتضح من الجدول ( ٢٣ ) وشكل ( ١٦ ) أن قيمة ( ت ) كانت (١١.١١٧) وهى قيمة دالة إحصائيا عند مستوى دلالة (٠.٠١) لصالح أبناء غير العاملات، حيث بلغ متوسط درجة أبناء غير العاملات (٤٨.٨٥٥)، بينما بلغ متوسط درجة أبناء العاملات (٣٥.١٢٧)، مما يدل على أن أبناء غير العاملات كانوا أكثر تتمر من أبناء العاملات .

جدول ( ٢٤ ) تحليل التباين لدرجات أفراد العينة في التمر تبعا لمتغير الدخل الشهري

الدخل الشهري	مجموع المربعات	متوسط المربعات	درجات الحرية	قيمة ( ف )	الدلالة
بين المجموعات	٥٤٧٩.٨٨٢	٢٧٣٩.٩٤١	٢	٦٤.٨١٨	٠.٠١ دال
داخل المجموعات	٤٥٢٣.٠٥٦	٤٢.٢٧٢	١٠٧		
المجموع	١٠٠٠٢.٩٣٨		١٠٩		

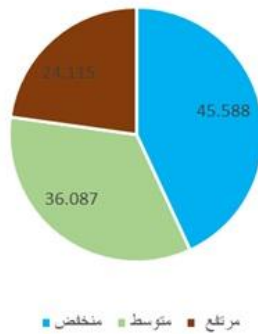
يتضح من جدول ( ٢٤ ) إن قيمة ( ف ) كانت (٦٤.٨١٨) وهى قيمة دالة إحصائيا عند مستوى (٠.٠١)، مما يدل على وجود فروق بين درجات أفراد العينة في التمر تبعا لمتغير الدخل الشهري، ولمعرفة اتجاه الدلالة تم تطبيق اختبار شيفيه للمقارنات المتعددة والجدول التالي يوضح ذلك :



جدول ( ٢٥ ) اختبار شيفيه للمقارنات المتعددة

الدخل الشهري	منخفض م = ٤٥.٥٨٨	متوسط م = ٣٦.٠٨٧	مرتفع م = ٢٤.١١٥
منخفض	-	-	-
متوسط	**٩.٥٠١	-	-
مرتفع	**٢١.٤٧٣	**١١.٩٧٢	-

الدخل الشهري



شكل ( ١٧ ) فروق درجات أفراد العينة في التمر تبعا لمتغير الدخل الشهري يتضح من جدول ( ٢٥ ) وشكل ( ١٧ ) وجود فروق في التمر بين أفراد العينة بالأسر ذوي الدخل المنخفض وكلا من أفراد العينة بالأسر ذوي الدخل المتوسط والمرتفع لصالح أفراد العينة بالأسر ذوي الدخل المنخفض عند مستوى دلالة (٠.٠١)، كما توجد فروق بين أفراد العينة بالأسر ذوي الدخل المتوسط وأفراد العينة بالأسر ذوي الدخل المرتفع لصالح أفراد العينة بالأسر ذوي الدخل المتوسط عند مستوى دلالة (٠.٠١)، حيث بلغ متوسط درجة أفراد العينة بالأسر ذوي الدخل المنخفض (٤٥.٥٨٨)، يليهم أفراد العينة بالأسر ذوي الدخل المتوسط بمتوسط (٣٦.٠٨٧)، وأخيرا أفراد العينة بالأسر ذوي الدخل المرتفع بمتوسط (٢٤.١١٥)، فيأتي في المرتبة الأولى أفراد العينة بالأسر ذوي الدخل المنخفض حيث كانوا أكثر تنمر، ثم أفراد العينة بالأسر ذوي الدخل المتوسط في المرتبة الثانية، وأخيرا أفراد العينة بالأسر ذوي الدخل المرتفع .

الفرض الثانى :

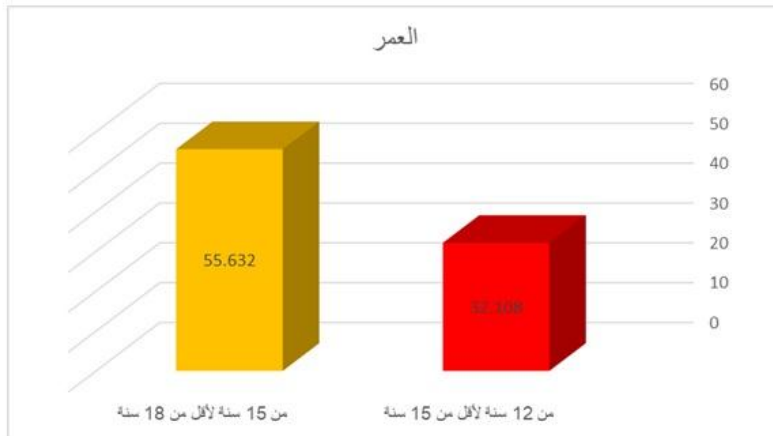
توجد فروق ذات دلالة إحصائية بين متوسط درجات أفراد العينة في دافعية الانجاز تبعا لمتغيرات الدراسة

وللتحقق من هذا الفرض تم تطبيق اختبار ( ت )، وحساب تحليل التباين لدرجات

أفراد العينة في دافعية الانجاز والجدول التالية توضح ذلك :

جدول ( ٢٦ ) الفروق في متوسط درجات أفراد العينة في دافعية الانجاز تبعا لمتغير العمر

العمر	المتوسط الحسابي	الانحراف المعياري	العينة	درجات الحرية	قيمة ( ت )	الدلالة
من ١٢ سنة لأقل من ١٥ سنة	٣٢.١٠٨	٢.٩٩٦	٤٧	١٠٨	١٩.٤٤٢	دال عند ٠.٠١ لصالح من ١٥ سنة لأقل من ١٨ سنة
من ١٥ سنة لأقل من ١٨ سنة	٥٥.٦٣٢	٤.٧٣٦	٦٣			



شكل ( ١٨ ) الفروق في متوسط درجات أفراد العينة في دافعية الانجاز تبعا لمتغير العمر

يتضح من الجدول ( ٢٦ ) وشكل ( ١٨ ) أن قيمة ( ت ) كانت ( ١٩.٤٤٢ ) وهى قيمة

دالة إحصائية عند مستوى دلالة ( ٠.٠١ ) لصالح أفراد العينة اللذين تراوحت أعمارهم من

١٥ سنة لأقل من ١٨ سنة، حيث بلغ متوسط درجة أفراد العينة اللذين تراوحت أعمارهم

من ١٥ سنة لأقل من ١٨ سنة ( ٥٥.٦٣٢ )، بينما بلغ متوسط درجة أفراد العينة اللذين

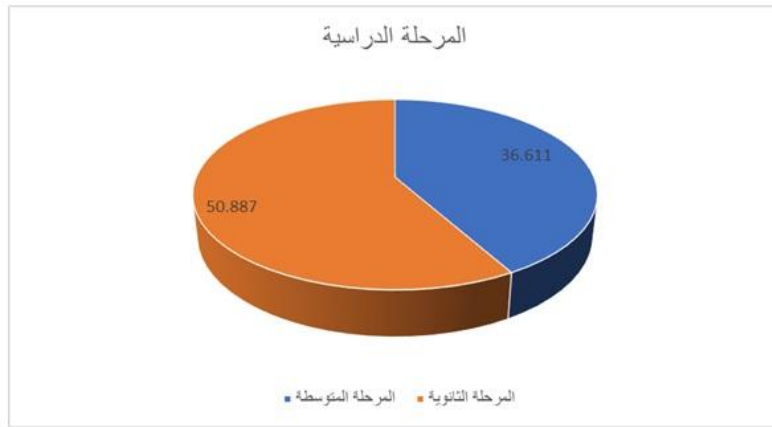
تراوحت أعمارهم من ١٢ سنة لأقل من ١٥ سنة ( ٣٢.١٠٨ )، مما يدل على أن أفراد

العينة اللذين تراوحت أعمارهم من ١٥ سنة لأقل من ١٨ سنة أكثر دافعية انجاز من أفراد

العينة اللذين تراوحت أعمارهم من ١٢ سنة لأقل من ١٥ سنة .

جدول ( ٢٧ ) الفروق في متوسط درجات أفراد العينة في دافعية الانجاز تبعا لمتغير المرحلة الدراسية

المرحلة الدراسية	المتوسط الحسابي	الانحراف المعياري	العينة	درجات الحرية	قيمة ( ت )	الدلالة
المرحلة المتوسطة	٣٦.٦١١	٣.٢٩١	٤٩	١٠٨	١٣.٣٢٩	دال عند ٠.٠١ لصالح المرحلة الثانوية
المرحلة الثانوية	٥٠.٨٨٧	٥.٠٧٢	٦١			



شكل ( ١٩ ) الفروق في متوسط درجات أفراد العينة في دافعية الانجاز تبعا لمتغير المرحلة الدراسية

يتضح من الجدول ( ٢٧ ) وشكل ( ١٩ ) أن قيمة ( ت ) كانت ( ١٣.٣٢٩ ) وهي قيمة دالة إحصائياً عند مستوى دلالة ( ٠.٠١ ) لصالح أفراد العينة بالمرحلة الثانوية، حيث بلغ متوسط درجة أفراد العينة بالمرحلة الثانوية ( ٥٠.٨٨٧ )، بينما بلغ متوسط درجة أفراد العينة بالمرحلة المتوسطة ( ٣٦.٦١١ )، مما يدل على أن أفراد العينة بالمرحلة الثانوية أكثر دافعية انجاز من أفراد العينة بالمرحلة المتوسطة .

جدول ( ٢٨ ) تحليل التباين لدرجات أفراد العينة في دافعية الانجاز تبعا لمتغير نوع المدرسة

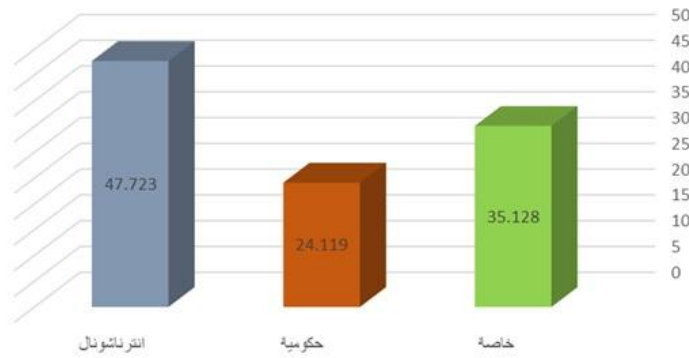
نوع المدرسة	مجموع المربعات	متوسط المربعات	درجات الحرية	قيمة ( ف )	الدلالة
بين المجموعات	٥١٨٢.٧٩٩	٢٥٩١.٤٠٠	٢	٤٨.٠٦٧	٠.٠١ دال
داخل المجموعات	٥٧٦٨.٦٣١	٥٣.٩١٢	١٠٧		
المجموع	١٠٩٥١.٤٣١		١٠٩		

يتضح من جدول ( ٢٨ ) إن قيمة ( ف ) كانت (٤٨.٠٦٧) وهى قيمة دالة إحصائيا عند مستوى (٠.٠١)، مما يدل على وجود فروق بين درجات أفراد العينة في دافعية الانجاز تبعا لمتغير نوع المدرسة، ولمعرفة اتجاه الدلالة تم تطبيق اختبار شيفيه للمقارنات المتعددة والجدول التالي يوضح ذلك :

جدول ( ٢٩ ) اختبار شيفيه للمقارنات المتعددة

نوع المدرسة	خاصة م = ٣٥.١٢٨	حكومية م = ٢٤.١١٩	انترناشونال م = ٤٧.٧٢٣
خاصة	-		
حكومية	**١١.٠٠٩	-	
انترناشونال	**١٢.٥٩٥	**٢٣.٦٠٤	-

نوع المدرسة



شكل ( ٢٠ ) فروق درجات العينة في دافعية الانجاز تبعا لمتغير نوع المدرسة يتضح من جدول ( ٢٩ ) وشكل ( ٢٠ ) وجود فروق في دافعية الانجاز بين أفراد العينة بالمدارس الانترناشونال وكلا من أفراد العينة بالمدارس "الخاصة، الحكومية" لصالح أفراد العينة بالمدارس الانترناشونال عند مستوى دلالة (٠.٠١)، كما توجد فروق بين أفراد العينة بالمدارس الخاصة وأفراد العينة بالمدارس الحكومية لصالح أفراد العينة بالمدارس الخاصة عند مستوى دلالة (٠.٠١)، حيث بلغ متوسط درجة أفراد العينة بالمدارس الانترناشونال (٤٧.٧٢٣)، يليهم أفراد العينة بالمدارس الخاصة بمتوسط (٣٥.١٢٨)، وأخيرا أفراد العينة بالمدارس الحكومية بمتوسط (٢٤.١١٩)، فيأتي في المرتبة الأولى أفراد العينة بالمدارس الانترناشونال حيث كانوا أكثر دافعية انجاز، ثم أفراد العينة

بالمدارس الخاصة في المرتبة الثانية، ثم أفراد العينة بالمدارس الحكومية في المرتبة الأخيرة .

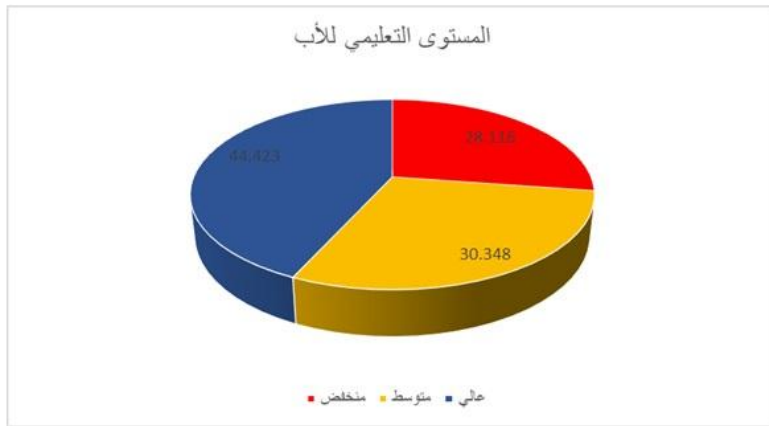
جدول ( ٣٠ ) تحليل التباين لدرجات أفراد العينة في دافعية الانجاز تبعا لمتغير المستوى التعليمي للأب

الدلالة	قيمة (ف)	درجات الحرية	متوسط المربعات	مجموع المربعات	المستوى التعليمي للأب
٠.٠١ دال	٣٧.٧٦٥	٢	٢٥٨٨.١٨٤	٥١٧٦.٣٦٩	بين المجموعات
		١٠٧	٦٨.٥٣٣	٧٣٣٣.٠٥٣	داخل المجموعات
		١٠٩		١٢٥٠٩.٤٢٢	المجموع

يتضح من جدول ( ٣٠ ) إن قيمة ( ف ) كانت (٣٧.٧٦٥) وهى قيمة دالة إحصائيا عند مستوى (٠.٠١)، مما يدل على وجود فروق بين درجات أفراد العينة في دافعية الانجاز تبعا لمتغير المستوى التعليمي للأب، ولمعرفة اتجاه الدلالة تم تطبيق اختبار شيفيه للمقارنات المتعددة والجدول التالي يوضح ذلك :

جدول ( ٣١ ) اختبار شيفيه للمقارنات المتعددة

المستوى التعليمي للأب	منخفض م = ٢٨.١١٦	متوسط م = ٣٠.٣٤٨	عالي م = ٤٤.٤٢٣
منخفض	-		
متوسط	*٢.٢٣٢	-	
عالي	**١٦.٣٠٧	**١٤.٠٧٥	-



شكل ( ٢١ ) فروق درجات العينة في دافعية الانجاز تبعا لمتغير المستوى التعليمي للأب

ينضح من جدول ( ٣١ ) وشكل ( ٢١ ) وجود فروق في دافعية الانجاز بين أبناء الأباء في المستوى التعليمي العالي وكلا من أبناء الأباء في المستوى التعليمي المتوسط وأبناء الأباء في المستوى التعليمي المنخفض لصالح أبناء الأباء في المستوى التعليمي العالي عند مستوى دلالة (٠.٠١)، بينما توجد فروق بين أبناء الأباء في المستوى التعليمي المتوسط وأبناء الأباء في المستوى التعليمي المنخفض لصالح أبناء الأباء في المستوى التعليمي المتوسط عند مستوى دلالة (٠.٠٥)، حيث بلغ متوسط درجة أبناء الأباء في المستوى التعليمي العالي (٤٤.٤٢٣)، يليهم أبناء الأباء في المستوى التعليمي المتوسط بمتوسط (٣٠.٣٤٨)، وأخيرا أبناء الأباء في المستوى التعليمي المنخفض بمتوسط (٢٨.١١٦)، فيأتي في المرتبة الأولى أبناء الأباء في المستوى التعليمي العالي حيث كانوا أكثر دافعية انجاز، ثم أبناء الأباء في المستوى التعليمي المتوسط في المرتبة الثانية، ثم أبناء الأباء في المستوى التعليمي المنخفض في المرتبة الأخيرة .

جدول ( ٣٢ ) تحليل التباين لدرجات أفراد العينة في دافعية الانجاز تبعا لمتغير المستوى

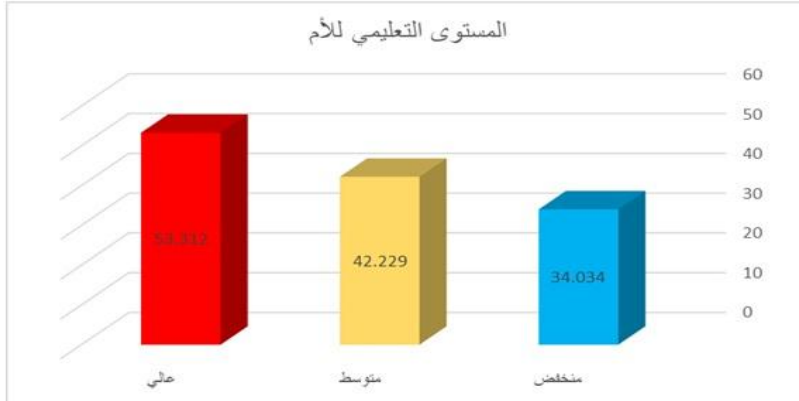
التعليمي للأم

الدلالة	قيمة (ف)	درجات الحرية	متوسط المربعات	مجموع المربعات	المستوى التعليمي للأم
٠.٠١ دال	٥٩.٤٤٧	٢	٢٧١٧.٣٤٧	٥٤٣٤.٦٩٤	بين المجموعات
		١٠٧	٤٥.٧١١	٤٨٩١.٠٤٤	داخل المجموعات
		١٠٩		١٠٣٢٥.٧٣٨	المجموع

ينضح من جدول ( ٣٢ ) إن قيمة ( ف ) كانت (٥٩.٤٤٧) وهى قيمة دالة إحصائيا عند مستوى (٠.٠١)، مما يدل على وجود فروق بين درجات أفراد العينة في دافعية الانجاز تبعا لمتغير المستوى التعليمي للأم، ولمعرفة اتجاه الدلالة تم تطبيق اختبار شيفيه للمقارنات المتعددة والجدول التالي يوضح ذلك :

جدول ( ٣٣ ) اختبار شيفيه للمقارنات المتعددة

عالي م = ٥٣.٣١٢	متوسط م = ٤٢.٢٢٩	منخفض م = ٣٤.٠٣٤	المستوى التعليمي للأم
		-	منخفض
	-	**٨.١٩٥	متوسط
-	**١١.٠٨٣	**١٩.٢٧٨	عالي



شكل ( ٣٣ ) فروق درجات العينة في دافعية الانجاز تبعا لمتغير المستوى التعليمى للأُم يتضح من جدول ( ٣٣ ) وشكل ( ٢٢ ) وجود فروق في دافعية الانجاز بين أبناء الأمهات في المستوى التعليمى العالى وكلا من أبناء الأمهات في المستوى التعليمى المتوسط وأبناء الأمهات في المستوى التعليمى المنخفض لصالح أبناء الأمهات في المستوى التعليمى العالى عند مستوى دلالة (٠.٠١)، كما توجد فروق بين أبناء الأمهات في المستوى التعليمى المتوسط وأبناء الأمهات في المستوى التعليمى المنخفض لصالح أبناء الأمهات في المستوى التعليمى المتوسط عند مستوى دلالة (٠.٠١)، حيث بلغ متوسط درجة أبناء الأمهات في المستوى التعليمى العالى (٥٣.٣١٢)، يليهم أبناء الأمهات في المستوى التعليمى المتوسط بمتوسط (٤٢.٢٢٩)، وأخيرا أبناء الأمهات في المستوى التعليمى المنخفض بمتوسط (٣٤.٠٣٤)، فيأتى في المرتبة الأولى أبناء الأمهات في المستوى التعليمى العالى حيث كانوا أكثر دافعية انجاز، ثم أبناء الأمهات في المستوى التعليمى المتوسط في المرتبة الثانية، ثم أبناء الأمهات في المستوى التعليمى المنخفض في المرتبة الأخيرة .

جدول ( ٣٤ ) تحليل التباين لدرجات أفراد العينة في دافعية الانجاز تبعا لمتغير وظيفة الأب

وظيفة الأب	مجموع المربعات	متوسط المربعات	درجات الحرية	قيمة (ف)	الدلالة
بين المجموعات	٥٠٩٥.٨٦٤	٢٥٤٧.٩٣٢	٢	٤١.٢٤٩	٠.٠١ دال
داخل المجموعات	٦٦٠٩.٣٨٤	٦١.٧٧٠	١٠٧		
المجموع	١١٧٠٥.٢٤٨		١٠٩		

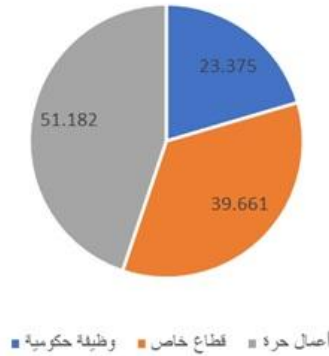
يتضح من جدول ( ٣٤ ) إن قيمة (ف) كانت (٤١.٢٤٩) وهى قيمة دالة إحصائيا عند مستوى (٠.٠١)، مما يدل على وجود فروق بين درجات أفراد العينة في دافعية

الانجاز تبعا لمتغير وظيفة الأب، ولمعرفة اتجاه الدلالة تم تطبيق اختبار شيفيه للمقارنات المتعددة والجدول التالي يوضح ذلك :

جدول ( ٣٥ ) اختبار شيفيه للمقارنات المتعددة

وظيفة الأب	وظيفة حكومية م = ٢٣.٣٧٥	قطاع خاص م = ٣٩.٦٦١	أعمال حرة م = ٥١.١٨٢
وظيفة حكومية	-	-	-
قطاع خاص	**١٦.٢٨٦	-	-
أعمال حرة	**٢٧.٨٠٧	**١١.٥٢١	-

وظيفة الأب



شكل ( ٢٣ ) فروق درجات العينة في دافعية الانجاز تبعا لمتغير وظيفة الأب

يتضح من جدول ( ٣٥ ) وشكل ( ٢٣ ) وجود فروق في دافعية الانجاز بين أبناء الأباء العاملين بالأعمال الحرة وكلا من أبناء الأباء العاملين "بالقطاع الخاص، الوظائف الحكومية" لصالح أبناء الأباء العاملين بالأعمال الحرة عند مستوى دلالة (٠.٠١)، كما توجد فروق بين أبناء الأباء العاملين بالقطاع الخاص وأبناء الأباء العاملين بالوظائف الحكومية لصالح أبناء الأباء العاملين بالقطاع الخاص عند مستوى دلالة (٠.٠١)، حيث بلغ متوسط درجة أبناء الأباء العاملين بالأعمال الحرة (٥١.١٨٢)، يليهم أبناء العاملين بالقطاع الخاص بمتوسط (٣٩.٦٦١)، وأخيرا أبناء الأباء العاملين بالوظائف الحكومية بمتوسط (٢٣.٣٧٥)، فيأتي في المرتبة الأولى أبناء الأباء العاملين بالأعمال الحرة حيث كانوا أكثر دافعية انجاز، ثم أبناء الأباء العاملين بالقطاع الخاص في المرتبة الثانية، ثم أبناء الأباء العاملين بالوظائف الحكومية في المرتبة الأخيرة .



جدول ( ٣٦ ) الفروق في متوسط درجات أفراد العينة في دافعية الانجاز تبعا لمتغير عمل الام

عمل الام	المتوسط الحسابي	الانحراف المعياري	العينة	درجات الحرية	قيمة ( ت )	الدلالة
تعلم	٤٧.٧٦٨	٤.٠٢١	٦٨	١٠٨	١٥.٠٦٣	دال عند ٠.٠١ لصالح العاملات
لا تعلم	٣١.١٣٥	٣.٢١٤	٤٢			



شكل ( ٢٤ ) الفروق في متوسط درجات أفراد العينة في دافعية الانجاز تبعا لمتغير عمل الام

يتضح من الجدول ( ٣٦ ) وشكل ( ٢٤ ) أن قيمة ( ت ) كانت (١٥.٠٦٣) وهي قيمة دالة إحصائيا عند مستوى دلالة (٠.٠١) لصالح أبناء العاملات، حيث بلغ متوسط درجة أبناء العاملات (٤٧.٧٦٨)، بينما بلغ متوسط درجة أبناء غير العاملات (٣١.١٣٥)، مما يدل على أن أبناء العاملات كانوا أكثر دافعية انجاز من أبناء غير العاملات .

جدول ( ٣٧ ) تحليل التباين لدرجات أفراد العينة في دافعية الانجاز تبعا لمتغير الدخل الشهري

الدخل الشهري	مجموع المربعات	متوسط المربعات	درجات الحرية	قيمة ( ف )	الدلالة
بين المجموعات	٥١٤٢.١٠٥	٢٥٧١.٠٥٣	٢	٣٥.٧١٩	٠.٠١ دال
داخل المجموعات	٧٧٠١.٩٤٥	٧١.٩٨١	١٠٧		
المجموع	١٢٨٤٤.٠٥٠		١٠٩		

يتضح من جدول ( ٣٧ ) إن قيمة ( ف ) كانت (٣٥.٧١٩) وهي قيمة دالة إحصائيا عند مستوى (٠.٠١)، مما يدل على وجود فروق بين درجات أفراد العينة في دافعية

الانجاز تبعا لمتغير الدخل الشهري، ولمعرفة اتجاه الدلالة تم تطبيق اختبار شيفيه للمقارنات المتعددة والجدول التالي يوضح ذلك:

جدول ( ٣٨ ) اختبار شيفيه للمقارنات المتعددة

الدخل الشهري	منخفض م = ٣٨.١٥٧	متوسط م = ٤٠.٢٩٨	مرتفع م = ٥٦.٠٦٣
منخفض	-		
متوسط	*٢.١٤١	-	
مرتفع	**١٧.٩٠٦	**١٥.٧٦٥	-

الدخل الشهري



شكل ( ٢٥ ) فروق درجات أفراد العينة في دافعية الانجاز تبعا لمتغير الدخل الشهري يتضح من جدول ( ٣٨ ) وشكل ( ٢٥ ) وجود فروق في دافعية الانجاز بين أفراد العينة بالأسر ذوي الدخل المرتفع وكلا من أفراد العينة بالأسر ذوي الدخل المتوسط والمنخفض لصالح أفراد العينة بالأسر ذوي الدخل المرتفع عند مستوى دلالة (٠.٠٠١)، بينما توجد فروق بين أفراد العينة بالأسر ذوي الدخل المتوسط وأفراد العينة بالأسر ذوي الدخل المنخفض لصالح أفراد العينة بالأسر ذوي الدخل المتوسط عند مستوى دلالة (٠.٠٠٥)، حيث بلغ متوسط درجة أفراد العينة بالأسر ذوي الدخل المرتفع (٥٦.٠٦٣)، يليهم أفراد العينة بالأسر ذوي الدخل المتوسط بمتوسط (٤٠.٢٩٨)، وأخيرا أفراد العينة بالأسر ذوي الدخل المنخفض بمتوسط (٣٨.١٥٧)، فيأتي في المرتبة الأولى أفراد العينة بالأسر ذوي الدخل المرتفع حيث كانوا أكثر دافعية انجاز، ثم أفراد العينة بالأسر ذوي الدخل المتوسط في المرتبة الثانية، وأخيرا أفراد العينة بالأسر ذوي الدخل المنخفض.

**الفرض الثالث :**

توجد علاقة ارتباطية بين استبيان التمر واستبيان دافعية الانجاز وللتحقق من صحة هذا الفرض تم عمل مصفوفة ارتباط بين استبيان التمر واستبيان دافعية الانجاز والجدول التالي يوضح قيم معاملات الارتباط :

**جدول ( ٣٩ ) مصفوفة الارتباط بين استبيان التمر واستبيان دافعية الانجاز**

دافعية الانجاز	
**٠.٨٨٢-	التمر

يتضح من الجدول ( ٣٩ ) وجود علاقة ارتباط عكسي بين استبيان التمر واستبيان دافعية الانجاز عند مستوى دلالة ٠.٠٠١، فكلما زاد التمر كلما قلت دافعية الإنجاز .

**الفرض الرابع :**

توجد علاقة ارتباطية بين استبيان التمر واستبيان دافعية الانجاز ومتغيرات الدراسة وللتحقق من صحة هذا الفرض تم عمل مصفوفة ارتباط بين استبيان التمر واستبيان دافعية الانجاز ومتغيرات الدراسة والجدول التالي يوضح قيم معاملات الارتباط :

**جدول (٤٠) مصفوفة الارتباط بين استبيان التمر واستبيان دافعية الانجاز ومتغيرات الدراسة**

دافعية الانجاز	التمر	
٠.١٠٥	٠.١٣٦	المدينة
**٠.٩٠٦	*٠.٦١٢-	العمر
**٠.٨٤٣	**٠.٧٢٧-	المرحلة الدراسية
٠.١٢٤	٠.١٦٨	نوع المدرسة
*٠.٦٠٨	**٠.٨٠١-	تعليم الأب
**٠.٧٩٤	**٠.٩١٥-	تعليم الأم
**٠.٨٢٥	*٠.٦٣٥-	وظيفة الأب
٠.١٩٢	٠.١١٨	عمل الأم
**٠.٧٧٧	*٠.٦٠٠-	الدخل الشهري للأسرة

يتضح من الجدول ( ٤٠ ) وجود علاقة ارتباط عكسي بين استبيان التمر وبعض متغيرات الدراسة عند مستوى دلالة ٠.٠٠١، ٠.٠٠٥، فكلما زاد العمر كلما قل التمر، كذلك كلما زادت المرحلة الدراسية كلما قل التمر، كذلك كلما ارتفع المستوى التعليمي للأب والأم كلما قل التمر، كذلك كلما ارتفعت وظيفة الأب كلما قل التمر، كذلك كلما زاد الدخل

الشهري كلما قل التتمر، كما توجد علاقة ارتباط طردي بين استبيان دافعية الانجاز وبعض متغيرات الدراسة عند مستوى دلالة ٠.٠٠١، ٠.٠٠٥، فكلما زاد العمر كلما زادت دافعية الانجاز، كذلك كلما زادت المرحلة الدراسية كلما زادت دافعية الانجاز، كذلك كلما ارتفع المستوي التعليمي للأب والأم كلما زادت دافعية الانجاز، كذلك كلما ارتفعت وظيفة الأب كلما زادت دافعية الانجاز، كذلك كلما زاد الدخل الشهري كلما زادت دافعية الإنجاز، بينما لا توجد علاقة ارتباط بين المدينة واستبيان التتمر واستبيان دافعية الإنجاز، كما لا توجد علاقة ارتباط بين نوع المدرسة واستبيان التتمر واستبيان دافعية الإنجاز، كما لا توجد علاقة ارتباط بين عمل الأم واستبيان التتمر واستبيان دافعية الإنجاز .

### الفرض الخامس :

تختلف نسبة مشاركة العوامل المؤثرة علي دافعية الانجاز وللتحقق من هذا الفرض تم حساب الأهمية النسبية باستخدام معامل الانحدار (الخطوة المتدرجة إلى الأمام) للعوامل المؤثرة علي دافعية الانجاز والجدول التالي يوضح ذلك :

جدول ( ٤١ ) الأهمية النسبية باستخدام معامل الانحدار (الخطوة المتدرجة إلى الأمام)

#### للعوامل المؤثرة علي دافعية الانجاز

الدلالة	قيمة (ت)	معامل الانحدار	الدلالة	قيمة (ف)	نسبة المشاركة	معامل الارتباط	المتغير المستقل	المتغير التابع دافعية الانجاز
٠.٠١	١٠.٧٥٦	٠.٥١١	٠.٠١	١١٥.٦٨١	٠.٨٠٥	٠.٨٩٧	العمر	
٠.٠١	٨.٤٨٧	٠.٣٨٦	٠.٠١	٧٢.٠٢٧	٠.٧٢٠	٠.٨٤٩	تعليم الأب	
٠.٠١	٧.٠٥٢	٠.٢٨٣	٠.٠١	٤٩.٧٢٤	٠.٦٤١	٠.٨٠٠	وظيفة الأب	
٠.٠١	٦.٦٤٥	٠.٢٥٠	٠.٠١	٤٤.١٥٣	٠.٦١٢	٠.٧٨٢	تعليم الأم	

يتضح من الجدول السابق إن العمر كان من أكثر العوامل المؤثرة علي دافعية الانجاز بنسبة ٨٠.٥%، يليه تعليم الأب بنسبة ٧٢%، ويأتي في المرتبة الثالثة وظيفة الأب بنسبة ٦٤.١%، وأخيرا في المرتبة الرابعة تعليم الأم بنسبة ٦١.٢% .

### النتائج :

- ١- يزداد التتمر لدى الفئة العمر الأقل من المراهقين التي تتراوح ما بين ١٢- ١٥ سنة اي في المرحلة المتوسطة وهي الأكثر خطورة .
- ٢- تكثر ظاهرة التتمر لدى الطلاب في المدارس الحكومية عنها في الخاصة والانترناشونال .

- ٣- كلما ارتفع المستوى التعليمي للوالدين انخفضت نسبة التتمر لدى أبنائهم وزادت دافعية الانجاز لديهم .
- ٤- يقل التتمر لدى المراهقين في الأسر ذوي الدخل المرتفع و تزداد دافعية الانجاز لديهم .
- ٥- كلما زاد عمر المراهقين انخفضت دافعية الانجاز لديهم .
- ٦- لوحظ من خلال الاستبانة ان المراهقين في مدارس الانترنتاشونال لديهم دافعية للانجاز أكثر من المدارس الخاصة والحكومية .
- ٧- توجد علاقة ارتباطية بين التتمر ودافعية الانجاز فلما قل التتمر زادت دافعية الانجاز لدى المراهقين .
- ٨- يعتبر العمر من أكثر العوامل تأثيرا على دافعية الانجاز لدى المراهقين .

#### التوصيات :

- ١- تكثيف البرامج التوعوية بمخاطر التتمر واقامة الأنشطة اللامنهجية لطلاب المدارس الحكومية والرياضيات المتنوعة بما فيها رياضة الدفاع عن النفس والحماية من الاعتداءات .
- ٢- وضع برامج علاجية من قبل المرشدين في المدارس بخاصة الحكومية ودراسة حالة الطلاب كل على حدة ووضع استراتيجيات لحل المشكلات التي تدفع الطالب لمثل هذه السلوكيات .
- ٣- وضع اقرار للطلاب في المدارس بقوانين وأنظمة المدرسة وشرح الاجراءات والعقوبات المتبعة في حال مخالفة تلك القوانين .

المراجع :

- ١- اسماعيل، هالة خير سناري، (٢٠١٠م) : " بعض المتغيرات النفسية لدى ضحايا التتمر المدرسي في المرحلة الابتدائية"، المجلد ١٦، العدد ٢ .
- ٢- بنهاسي، أحمد فكري وحسن، رمضان علي ( ٢٠١٥م) : " التتمر المدرسي وعلاقته بدافعية الإنجاز لدى تلاميذ المرحلة الإعدادية "، مجلة كلية التربية، جامعة بور سعيد، العدد السابع عشر .
- ٣- جواد، شرقي ناجي، (٢٠١٠م) : " السلوك التنظيمي في منظمات الأعمال " دار الحامد للنشر والتوزيع، الطبعة الأولى، عمان، الأردن .
- ٤- حزين، عثمان كمال مصطفى، (٢٠١٤م ) : " مقياس دافعية الانجاز "، مجلة القراءة والمعرفة، مصر .
- ٥- الحيلة، محمد محمود ( ٢٠٠٠م) : " الدافعية : العامل المهم في التصميم التعليمي " مجلة المعلم /الطالب، معهد التربية التابع للأنور و/ اليونسكو ،عدد(٢) ،فلسطين .
- ٦- رابح، شرقي، (٢٠١٠م) : " النمط القيادي للمديرين وعلاقته بدافعية الانجاز لدى معلمي المرحلة الابتدائية "، رسالة ماجستير في علم النفس، كلية العلوم الانسانية والاجتماعية، جامعة منتوري قسنطينة .
- ٧- زهراء، صوفي فاطمة، (٢٠١٨م) : " المناخ المدرسي وعلاقته بالتتمر المدرسي لدى تلاميذ المرحلة الثانوية " جامعة مولاي الظاهر سعيدة
- ٨- سحلول، محمود أحمد والحداد، بلال إبراهيم وحمدان، حسن أحمد وأبو شمالة، عادل أحمد وأبو عصر، محمد باسم، (٢٠١٨م) : " واقع ظاهرة التتمر المدرسي لدى طلبة المرحلة الثانوية في محافظة خان يونس وسبل مواجهتها " مديرية التربية والتعليم بخان يونس، فلسطين .
- ٩- عبد العال، تحية محمد ( ٢٠٠٦م ) : "القلق الاجتماعي لدى ضحايا مشاغبة الأقران في البيئة المدرسية "، دراسة في سيكولوجية العنف المدرسي، مجلة كلية التربية، جامعة بنها، ١٦ ( ٦٨) .
- ١٠- عبد المقصود، أماني، (٢٠١٠م) : " مقياس الدافع للإنجاز للأطفال والمراهقين " (دليل المقياس )، القاهرة، مكتبة الانجلو .

- ١١- فيليد . (٢٠٠٤م) : " حصن طفلك من السلوك العدوانى والاستهزاء " ترجمة مكتبة جرير، الرياض، مكتبة جرير .
- ١٢- هادف، سومية ،(٢٠١٨م) : " الضغوط المهنية وعلاقتها بدافعية الانجاز لدى عمال الصندوق الوطنى للضمان الاجتماعى للعمال غير الاجراء CASNOS " كلية العلوم الاجتماعية والانسانية، جامعة العربى بن مهيدى، أم البواقي .
- ١٣-ولنفسن، ريتشارد ( ٢٠٠٦ م) : " لماذا يتعلم الأولاد على هذا النحو ؟" دليل شامل لنواحي التربية الإيجابية، ترجمة اليزا منصور ،دار أكاديميا انترناشونال ،بيروت .
- المراجع الأجنبية :

- 14- Storey . K. & Slaby . R. (2008 ) . Eyes on bullying what can you do ? Newton :Education Development Center .1
- 15- Wolke.Sarah.Stanford&Schulz. (2002). Bullying and victimization of primary school children in England and German ،prevalence and school factors. British journal of Psychology.92. Retrived OOctober 5 /2006. From EBSCO host Master file data base.
- 16- Heath ,M, A, :Dyches, T, T, &Prater M, A, (2013) :Classroom bullying prevention ،Pre-K-4th grade children,s book,s lesson plant,s and activities . santa Barbara California: Linworth.