

الاستفادة من توليف الخامات المضافة علي أقمش الجينز في ابتكار تصميمات جديدة تصلح للملابس السهرة للسيدات

د/إيناس السيد الدريدي

أستاذ مساعد الملابس والنسيج

بقسم الاقتصاد المنزلي

كلية التربية النوعية - جامعه بنها

المخلص :

يعتبر الجينز من الأقمشه القطنية كثيرة التداول في الملابس الخارجية ويستعملها فئات مختلفة الأعمار من كبار السن والشباب والأطفال حيث يستخدم صيفاً وشتاءً ويرجع ذلك لنوعيه الخامات القطنية وكذلك تركيبها النسجي الذي يعطيها متانة ، لذا تهدف هذه الدراسة إلي الاستفادة من تنوع الخامات المضافة على أقمشة الجينز و ابتكار تصميمات لملابس السهرة تتكون من خامة الجينز مع خامات أخرى تتمتع بالجانب الجمالي الذي تسعى وراءه كل سيده حيث يكون باستطاعتها أن تبدو أنيقة ورائعة إذا اختارت ما يناسبها من تصميمات ، وقد اتبع هذا البحث المنهج الوصفي التجريبي وتم تحكيم التصميمات المقترحة (١٥ تصميم) من خلال المتخصصين الاكاديمين حيث اشتملت استمارة التحكيم علي أربعة محاور المحور الأول وهو تحقيق اسس التصميم في الموديل والمحور الثاني وهو تحقيق عناصر التصميم في الموديل والمحور الثالث وهو تحقيق الجوانب الابتكارية في تصميم الموديل والمحور الرابع وهو تحقيق الجوانب الوظيفية في تصميم الموديل ، وتم عمل معالجه احصائية لها واستخلاص مجموعه من النتائج التي تؤكد أهمية ابتكار تصميمات ملابس متعددة الموديلات في إثراء القيمة الجمالية والوظيفية ومدى ثراء أقمشة الجينز وتوليفها مع الخامات المضافة مثل (الشرايط والقيطان والخرز واللؤلؤ والكريستال) واقمشه ملابس السهرة (الدانتيل، الحرير، ساتان) في إضفاء قيمة جمالية جديدة ومبتكرة في ملابس السهرة مراعي فيها أسس وعناصر التصميم .

*Utilize the Combination Added
Materials to Jeans Fabrics in Creating New Designs which Works for Evening
Women Clothes*

Enas ELsayed ELDoridy
Faculty of specific Education
Benha university.

ABSTRACT:-

Jeans is considered a popular outside cotton clothing which is used by various types of people as well as ages such as grown-ups, children and youths since it is used in summer and winter.

That is due to the type of the cotton material as well as its fabric composition which gives it durability .

Therefore this research aims to develop new designs for evening clothes which is composed of Jeans together with other materials which gives it beauty and style which every woman seeks because she can look stylish and fabulous if she chooses designs which suit her. And to raise the aesthetic value and functionality of the clothes

This research follows a descriptive approach experimental the innovative styles are chosen by a committee of academic professionals in which the decision is based on four dimensions .

Then, decision is made on it and the conclusion of results which confirms the importance of designing new clothing patterns with Jeans to show its function, beauty and how combining it with evening clothes is innovative and improves its beauty.

المقدمة و مشكله البحث : Introduction and Research problem

تعد الملابس من الفنون التطبيقية التي تتأثر بكل ما هو جديد من تقنيات حديثة فيزداد ازدهارها ، وكل مصمم للأزياء يمكنه إضافة كل ما هو جديد إلي هذا المجال بحيث يتمشي ومتطلبات العصر ويتفق والموضة .

ولما كان الإنسان يحب بطبيعته التجديد والابتكار والتنوع وجذب الانتباه فقد أنتج من أقمشة الدنيم (الجينز) مختلف أنواع الملابس للجنسين مثل البنطلونات والجونلات والفساتين (ماجدة ماضي- ١٩٩٩) ويعتبر الجينز من الأقمشة القطنية كثيرة التداول في الملابس الخارجية ويستعملها فئات مختلفة الأعمار من كبار السن والشباب والأطفال حيث يستخدم صيفاً وشتاءً ، ويرجع ذلك لنوعية الخامة القطنية وكذلك تركيبها النسجي الذي يعطيها متانة ،وبناء عليه اعتبرت خامة الجينز من الخامات العملية والاقتصادية التي ترضى جميع الأذواق (عماد الدين جوهر - ٢٠٠٠)

ولهذا كان الاتجاه إلى خامة الجينز كمصدر لابتكار تصميمات جديدة تصلح لملابس السهرة والتي تتمتع بكثير من التغيرات سواء من الناحية الزخرفية أو من الناحية التصميمية حيث يمكن مزج خامة الجينز مع خامات ملابس السهرة بشكل ملفت للأنظار في جمال وبساطة ففي السهرات يصبح الجينز مميز مع الإكسسوارات البراقة وشكله المتناسق الذي يضفي على مرتديه الوسامة والجمال حيث أنه يصلح للسهرة بأشكاله الناعمة وموديلاته الجذابة التي تناسب الأمسيات الصيفية (كوثر الزغبي- ١٩٩٣)

و تتلخص مشكلة البحث في التساؤلات التالية:

- ما امكانية توليف الخامات المضافة على أقمشة الجينز لابتكار تصميمات جديدة تصلح لملابس السهرة للسيدات ؟
- ما امكانية الاستفادة من توليف الخامات المضافة على أقمشة الجينز لرفع القيمة الوظيفية والجمالية لملابس السهرة ؟
- ما امكانية ابتكار تصميمات تصلح لملابس السهرة للسيدات من خامة الجينز مع خامات ملابس السهرة ؟

أهداف البحث: Objectives

١. الاستفادة من تنوع الخامات المضافة علي أقمشة الجينز لتوليفها مع ملابس السهرة للسيدات لرفع القيمة الوظيفية والجمالية للملبس .
٢. التعرف على أفضل أنواع أقمشة الجينز والتي تصلح لملابس السهرة للسيدات.
٣. ابتكار تصميمات تصلح لملابس السهرة للسيدات من خامة الجينز مع خامات ملابس السهرة مثل(التفتاه - التل - الاورجانزا - الساتان - الكريب دى شين - الشيفون - الحرير)

أهمية البحث: Study Significance

١. إثراء ملابس الجينز للسيدات بما يحقق الجانب الوظيفي والجمالي لها.
٢. إثراء مجال تصميم الأزياء وذلك بأتاحه الفرصة لتقديم أفكار جديدة عن طريق تصميمات ملابس السهرة للسيدات من خامة الجينز.
٣. الاستفادة من توليف الخامات المضافة علي أقمشة الجينز لتحقيق الجانب الوظيفي والجمالي لملابس السهرة للسيدات .

فروض البحث : Hypotheses

١. تتوفر في التصميمات المقترحة أسس التصميم ، عناصر التصميم ، الجوانب الابتكارية في التصميم والجوانب الوظيفية في التصميم .
٢. توجد علاقة ارتباطية بين أسس التصميم وعناصر التصميم والجوانب الابتكارية في التصميم والجوانب الوظيفية في التصميم للتصميمات المقترحة والدرجة الكلية للتصميمات على استمارة تقييم التصميمات المقترحة لملابس السهرة للسيدات .

حدود البحث: Limits

- تصميمات ملابس سهرة تصلح للسيدات من عمر ٢٥:٤٠ عام .
تصميمات ملابس سهرة تصلح للسيدات مقاسات من ٣٨:٤٤ بالمقاس الالمانى

منهج البحث: Methodology

يتبع هذا البحث المنهج الوصفي والمنهج التجريبي .

أدوات البحث: Research tools

- ١- استبيان تحكيم التصميمات المقترحة .
- ٢- أنواع من الأقمشة والخامات المستخدمة في التصميمات المقترحة (ثل - تفتاه - حرير صناعي - كريب - شيفون - ساتان - دانتييل) .
- ٣- بعض الخامات المضافة على أقمشة الجينز مثل اللؤلؤ والخرز والكريستال والترتر وخرج النجف .
- ٤- قماش جينز قطني خفيف وقماش جينز مخلوط مع (عديد الأמיד وخيوط الليكرا أوعدد البولي أستر) كي يضيف عليه مظهراً حسناً .

مصطلحات البحث: Search terms**الدنيم (الجينز) :- (Denim (Jeans)**

هو قماش دريل من القطن ذو تركيب نسجي مبرد ٢/١ وترجع أصل الكلمة إلي كلمة جين من جينوا بايطاليا ، ثم أطلقت هذه الكلمة (الجين) على نوعية الخامة القطنية التي حورت فيما بعد إلي قماش الجينز وتتميز أقمشة الدنيم (الجينز) بسدائها الأزرق بينما تكون خيوط اللحمة غير مصبوغة فتظهر خيوط السداء الزرقاء على وجه المنسوج في حين تختفي خيوط اللحمة في ظهره ، ويعتبر النسيج

المبرد ١/٢ هو التركيب النسجي الأساسي المستخدم بأقمشة الدنيم (الجينز) (عماد الدين جوهر- ٢٠٠٠).

توليف:- Combination

هو توافق أكثر من خامة في العمل الواحد مع مراعاة التناسق والتوافق بين ملائمة طبيعة كل منها لتحقيق التآلف والاندماج والتناغم بين عناصر العمل الفني لإثراء الجانب الوظيفي والجانب الجمالي (معجم المصطلحات الفنية - ١٩٦٧).

التصميم:- Design

هو اللغة الفنية التي تشكلها عناصر في تكوين موحد من الخط ، الشكل ، اللون ، الخامة (القماش) فهي عملية ابتكاريه بالدرجة الأولى وتتأثر بأسس التصميم لكي يشعر الفرد في النهاية بالتناسق والانسجام مع مجتمعه الذي يعيش فيه (عليه عابدين - ٢٠٠٢).

ملابس السهرة :- Evening clothes

ترتدي هذه الملابس في الحفلات المسائية والمناسبات الخاصة وتتميز عن غيرها بالتصميم غير العادي حسب الموضة . وتتأثر أطوالها تبعاً لتغيرات الموضة وكذلك يستخدم معها الكلف المختلفة (هدى إبراهيم - ٢٠٠٧) وكثيراً مايزركش قماش ملابس السهرة بالتطريز والخرز والترتر والكريستال والشرائط والدانتيل .

الخامات المضافة :- added materials

هي تلك التي تضاف إلي الملابس أو التي تشكل معه فتعطي الملابس شكل إبداعي جديد ، ويتغير هذا الشكل ويتجدد بتغير شكل وتوزيع المكملات المضافة ، وعادة تكون الخامة المضافة مختلفة عن خامة الأرضية في اللون والملمس والنوع ، ليضفي جمالاً للتصميم (كفاية سليمان - ٢٠٠١)

الدراسات السابقة :- Previous studies

١.دراسة كون بيجي Koon- peggi.k (١٩٩٧) بعنوان :-

"Controlling the blues- implementing process control in indigo dyeing"
" رقابة الاصباغ الزرقاء وتنفيذ الرقابة العملية في صباغة النيلة ". هدفت الدراسة إلي مراجعة قائمة من الخطوات العلاجية المهمة والتي يجب أن يتم تحديدها للتنفيذ الناتج للرقابة العملية في صباغة النيلة وقدمت الدراسة دراسة حالة قامت بوصف مدي استفادة شركة المنسوجات الكبرى من هذه التكنولوجيا المدعمة بالكمبيوتر لرقابة الأصباغ الزرقاء . ومن الأقمشة التي تستخدم صبغات النيلة الجينز الأزرق وقد ظل هذا النوع من القماش ثابتاً في السوق كصنف حديث مسير للموضة في كل أنحاء العالم . وقد توصلت الدراسة إلي أن الشركات التي تقوم بصباغة الغزل المستخدم في عملية تصنيع الدنيم بالصبغة الزرقاء لصنع ملابس السيدات يحقق أرباحاً جيدة كما يمكن الاستفادة من عملية ميكنة الرقابة في عمليات الصباغة والتشطيب لصناعة الملابس لسنوات عديدة لإنتاج منتجات ذات جودة عالية.

٢.دراسة ليلى عبد الرحيم المغربي (٢٠٠١) بعنوان :-

"إمكانية تحسين الجودة في صناعة الملابس الجاهزة لأقمشة الجينز "

هدفت الدراسة إلي تحسين الجودة في مصانع الملابس الجاهزة لأقمشة الجينز حيث تم إختيار ثلاث مصانع تنتج ملابس الجينز وتتفق هذه المصانع في إنتاج موديل واحد ولكن مع اختلاف الطاقة الإنتاجية يختلف عدد الماكينات من مصنع لآخر ومع اختلاف الطاقة الإنتاجية تختلف الجودة لذلك يتم وضع خطة لرفع الطاقة الإنتاجية والجودة وهذه الخطة تتضمن برنامج الجودة ونظام المراقبة ومتابعة الجودة عند المراحل الهامة .

وقد توصلت الدراسة إلي أن إمكانية تحسين الجودة في الملابس الجينز تستلزم وجود نظام قائم بمراقبة الجودة لاكتشاف الأخطاء وبالتالي تحسين الجودة ورفع مستوى الأداء.

٣.دراسة أسمهان إسماعيل محمد النجار (٢٠٠٦) بعنوان:-

"تأثير اختلاف بعض التراكيب البنائية والتصميم على خواص الأداء الوظيفي لملابس السهرة للسيدات "

هدفت الدراسة إلي التعرف على نوع الخامة وتأثيرها على الخواص التي لها علاقة بملابس السهرة للسيدات ودراسة التصميم ودوره الكبير على الخواص الجمالية لأقمشة ملابس السهرة للسيدات وتوصلت الدراسة إلي أفضل خامة تؤدي الغرض الوظيفي لملابس السهرة وكذلك أفضل تصميم يعطي الخواص الوظيفية والجمالية لملابس السهرة للسيدات.

٤.دراسة نشوى محمد السيد (٢٠٠٩) بعنوان :-

"تأثير اختلاف بعض أساليب التجهيز النهائي علي الخواص الجمالية والوظيفية لملابس الجينز "

هدفت الدراسة إلي دراسة خصائص أقمشة الدنيم المستخدمة في إنتاج ملابس الجينز والتعرف على بعض أساليب التجهيز النهائي والتقنيات الحديثة المستخدمة في تجهيز ملابس الجينز، ودراسة تأثير أنواع التجهيز النهائي على الخواص الوظيفية والجمالية للوصول إلي أفضل تجهيز يساهم في إعطاء المتانة والمظهر الجمالي مع رفع القيمة الجمالية لملابس الجينز وتوصلت الدراسة إلي وجود علاقة بين أسلوب التجهيز النهائي للمنتج وبين كل من مقاومة الأقمشة للتمزق وبين نسبة الانكماش للأقمشة وبين نسبة الرطوبة المكتسبة للأقمشة وكذلك سمك الأقمشة ونفاذية الهواء للأقمشة ، كما توصلت أيضاً إلي أفضل عينات القماش القطنى و المخلوط أعطت أفضل خواص ميكانيكية هي المجهزة بالأنزيم يليها العينات المجهزة بالحجارة وأخيراً المجهزة بالليزر. وقد اتفقت نتائج الدراسات السابقة على الوصول إلي أفضل الخواص لقماش الجينز وأيضاً تحسين الجودة في الملابس الجينز وذلك لرفع مستوى الأداء وتتفق نتائج البحث الحالي مع ملاءمة وجود أقمشة الجينز وبالتالي استخدامها في ملابس السهرة مع تلك النتائج للدراسات السابقة وتتفق أيضاً نتائج البحث الحالي مع نتائج دراسة أسمهان محمد النجار والتي توصلت إلي أفضل خامة تؤدي الغرض الوظيفي لملابس السهرة وكذلك أفضل تصميم يعطي الخواص الجمالية والوظيفية لملابس السهرة للسيدات.

الإطار النظري: - Theoretical Framework

يتميز قماش الدنيم (الجينز) بأن خيوط السداء تكون ذات لون أزرق في حين تكون خيوط اللحمية غير مصبوغة في حالة رمادية ، ولأن نسبة الخيوط الطولية (السداء) في السنتيمتر إلي نسبة الخيوط العرضية (اللحمية) في السنتيمتر تكون بنسبة ٣ إلي ٢ فإن الخيوط الطولية الزرقاء تكون هي الغالبة ولونها يكون أوضح علي سطح القماش في حين يظهر لون الخيوط العرضية في ظهر القماش ، والتركيب النسجي المبردي ١/٢ من أكثر التراكيب النسجية شيوعاً في إنتاج أقمشة ملابس الجينز .

ولقد تغيرت وظيفة وشكل الجينز المصنوع من أقمشة الدنيم بشكل كبير منذ أن تحول من ملابس تناسب العمل إلي ملابس تسابير الموضة. ولقد كانت ملابس الجينز المتعارف عليها في السبعينات تصنع من أقمشة قطنية ١٠٠% ثقيلة ولكن مع تطور نظم الخلط أمكن خلط ألياف أخرى مع القطن مثل البوليستر والليكرا للامتداد والمطاطية والراحة بغرض تحسين خواص الجينز وتقليل بعض أوجه القصور وللحصول علي أقمشة ذات خواص أخرى غير المصنعة من القطن ١٠٠% (ليلي عبد الرحيم - ٢٠٠١).

في الثمانينات من القرن العشرين تربع الجينز على عرش الموضة ، عندما بدأ المصممون المشهورون يصنعون أشكالاً مختلفة من الجينز عليها أسماؤهم ونتيجة لذلك ارتفعت مبيعات الجينز بشكل كبير جداً وصار يفضلها الشباب والفتيات وكذلك يستخدم في ملابس الأطفال لأنه قماش يحتمل الاستهلاك وهناك أنواع متعددة منه وهي الجينز الخفيف والسميك "والاسترتش" الذي يحتوي على نوع من المرونة في الاستعمال ، وهو عبارة عن قماش من الألياف القطنية والألياف الصناعية (الليكرا)، وهو سمة من سمات ملابس الشباب والشابات والمراهقين والمراهقات والجينز منتشر بموضات مختلفة ، إضافة إلي تميزه بألوانه وأشكاله المختلفة ، وهو خامة متماسكة وقماش سميك ومريح في الاستعمال ولا يسبب التمزق ويتميز بالمتانة ومقاومة الاحتكاك والكرمشة وهو دافئ في الشتاء وبارد في الصيف ، ولغة الجينز لغة الشباب العصري المتجدد الذي يبحث عن التجديد والتغيير ويتابع الموضة ومستجدات العصر ويعشق كل ما هو عملي وأنيق (سعدية عمر - ٢٠٠٤) .

ويعتبر النسيج المبردي ١/٢ من التراكيب النسجية الأكثر شيوعاً وانتشاراً واستخداماً في الأقمشة المخصصة لملابس الجينز والتي تتميز بتكوين خطوط مائلة بالأقمشة فمستهلك ملابس الجينز يهتم أولاً بخاصية قابليتها بأن تأخذ شكل الجسم كما أنه يمكن اعتبار قدرة هذه الأقمشة على التمدد مفتاح قابليتها للتشكيل بشكل الجسم وراحته حيث يتم اختيار مستويات التمدد لكل ملابس بحيث تكون كافية لإعطاء الراحة لمرتديها مع الاحتفاظ بثبات الأبعاد والقدرة على الرجوعية (مدحت مرسى - ٢٠٠٣).

ملابس السهرة :-

ترتدي هذه الملابس في الحفلات المسائية وتتميز عن غيرها بالتصميم غير العادي حسب الموضة في ذلك الوقت ويستخدم معها الشيلان والكابات والفرو والبلاطي (هدى إبراهيم - ٢٠٠٧).

وقد تحدد النقوش في ملابس السهرة باللون الذهبي أو الفضي أو قد تملأ المساحة الداخلية للنقوش باللون الذهبي أو الفضي وقد تكون الأقمشة منسوجة بالخیوط المعدنية (هدى محمد شعبان - ١٩٩٩)

كما تتمتع أزياء السهرة بالألوان ذات القيمة العالية مثل اللون الأسود ، وكذلك اللون الأحمر القرمزي والأزرق ، فالألوان لها دور أساسي بالنسبة لأقمشة السهرة فلها أثر نفسي علي مرتديها لإعطائها إحياء بالثقة والجاذبية .(روبرت جيلام سكوت-١٩٨٠)

أما الأقمشة فيجب أن يتوفر فيها الانسداد والذي ينعكس بدوره على مظهر الأقمشة والملابس فالأقمشة المستخدمة في ملابس السهرة كثيرة كالأقمشة الوبرية مثل القطيفة بأنواعها والأقمشة اللامعة البراقة مثل الساتان والحرير الطبيعي والصناعي والتفتاة والأقمشة الفاخرة المطرزة بالترتر والخرز واللؤلؤ مثل الدانتيل والحرير والتل والأقمشة الشفافة مثل الأورجانزا والشيفون والكريب جورجيت والكريب دي شين .(محمد عبد الرؤوف-٢٠٠٩)

الجانب التطبيقي للبحث :-

أولاً: الأدوات :-

خطوات بناء استبيان آراء المتخصصين في مجال الملابس (من تصميم الباحثة) :-
تهدف للتعرف على آراء المتخصصين في مجال الملابس واشتملت علي (٢٨) عبارة ويتكون الاستبيان من ميزان تقدير ثلاثي (مناسب) و (مناسب إلي حد ما) و (غير مناسب) وذلك بإعطاء ثلاث درجات لمناسب ودرجتين لمناسب إلي حد ما ودرجة لغير مناسب ، ويرافق الاستبيان التصميمات المقترحة .
صدق الاستبيان :-

صدق المحكمين :- بعرضها علي مجموعة من الأساتذة المتخصصين في مجال الملابس والنسيج بهدف التحقق من صدق محتوى الاستبيان وإبداء الرأي حول عباراته وقد أقرروا بصلاحيته للتطبيق بعد عمل بعض التعديلات فيما يخص الصياغة اللغوية لبعض العبارات .
الصدق الإحصائي :-

باستخدام الاتساق الداخلي بين درجة كل عبارة والدرجة الكلية للاستبيان ويتضح من الجدول التالي :-

جدول (١) الاتساق الداخلي بين درجة كل عبارة والدرجة الكلية للاستبيان

بنود الاستبيان = م

م	الارتباط	م	الارتباط	م	الارتباط	م	الارتباط	م	الارتباط	م	الارتباط	م	الارتباط
١	٧٦٦.	٥	٩٢٣.	٩	٩٣٢.	١٣	٩١١.	١٧	٨٤٢.	٢١	٧٦١.	٢٥	٨٥٤.
٢	٨٤٢.	٦	٦٧١.	١٠	٨٥٢.	١٤	٧٣٩.	١٨	٩١٤.	٢٢	٨٥٣.	٢٦	٨٨٩.
٣	٦٤١.	٧	٧٢٤.	١١	٨٦١.	١٥	٧٤٢.	١٩	٨٦٤.	٢٣	٩٣٣.	٢٧	٧٦٥.
٤	٨٠٤.	٨	٨٣١.	١٢	٨٧٧.	١٦	٧٦٧.	٢٠	٧٥٣.	٢٤	٩٢١.	٢٨	٩٤٥.

يتضح من الجدول السابق أن جميع العبارات دالة عند مستوى ٠.١. مما يدل على صدق الاستثمار .

ثبات استثمار آراء المتخصصين:-

للتأكد من ثبات استثمار آراء المتخصصين تم حساب معامل ألفا والذي بلغت قيمته (٠.٨٥٢) ومعامل ثبات التجزئة النصفية والذي بلغت قيمته (٠.٧٦٧-٠.٨٨٩) وهما قيمتان مرتفعتان يدل كل منهما على ثبات الاستثمار .

** تم عرض التصميمات علي السادة المتخصصين من أعضاء هيئه التدريس وتفرغ بيانات الاستبيان وتحويل العلامات التي دونها أفراد العينة أمام العبارات الي درجات وحساب النسب المئوية للتصميمات المقترحة .

النتائج والمناقشة:- Results and Discussion

أولاً:- للتحقق من صحة الفرض الأول والذي ينص على:- تتوفر في التصميمات المقترحة أسس التصميم ،عناصر التصميم ،الجوانب الابتكارية في التصميم ،والجوانب الوظيفية في التصميم وللتحقق من ذلك:-

١.قامت الباحثة بحساب النسبة المئوية لمتوسطات اتفاق المحكمين حيث (ن=١٠) عدد المحكمين و من خلال تقييم التصميمات المقترحة حيث (ن=١٥)تصميم باستخدام استثمار تقييم التصميمات المقترحة لملابس السهرة للسيدات (من إعداد الباحثة) وجاءت النتائج كما هو مبين بالجدول التالية:

جدول(٢)نسب اتفاق المحكمين على المحاور الأربعة والدرجة الكلية

عدد المحكمين (ن=١٠)، عدد التصميمات المقترحة (ن=١٥)

المحور	تصميم ١	تصميم ٢	تصميم ٣	تصميم ٤	تصميم ٥	تصميم ٦	تصميم ٧	تصميم ٨	تصميم ٩	تصميم ١٠
المحور الاول (تحقق اسس التصميم)	٧٧.٨٨	٨٦.٤٤	٨٤.٦٦	٨٤.٦٦	٨٦.٠	٨٦.٢٢	٨٢.٦٦	٨١.٣٣	٨٣.٣٣	٧٩.٥٥
المحور الثاني(تحقق عناصر التصميم)	٧٨.٨١	٨٤.٤٢	٨١.٦٣	٨١.٦٣	٨١.٢٢	٨١.٢١	٧٨.٨٢	٧٨.٨١	٨٠.٨٣	٨٠.٠
المحور الثالث(تحقق الجوانب الابتكاريه في التصميم)	٨٦.٣٣	٨٥.٣٣	٨٥.٣٣	٨٣.٦٦	٨٢.٤٦	٧٨.٦٦	٧٩.٣٣	٨٠.٠	٨١.٠	٨٣.٦٦
المحور الرابع(تحقق الجوانب الوظيفيه في التصميم)	٧٧.١٤	٨١.٧١	٨٢.٢٨	٨٢.٢٨	٨٤.٨٥	٨٢.٨٥	٨١.١٤	٨٢.٨٥	٨٢.٨٥	٨٢.٢٨
النسبه الكليه	٧٩.١٨	٨٤.٢٢	٨٣.٣٣	٨٣.٢٥	٨٤.٠٧	٨٢.٧٤	٨٠.٨١	٨٠.٩٦	٨٢.٢٢	٨١.٢٥

المحور	تصميم ١١	تصميم ١٢	تصميم ١٣	تصميم ١٤	تصميم ١٥
المحور الاول (تحقق اسس التصميم)	٨٣.١١	٨٣.١١	٨٢.٠	٨٣.٥٥	٨٢.٠
المحور الثاني(تحقق عناصر التصميم)	٨٢.٤٢	٧٩.٦١	٨٦.٤١	٨٣.٦٢	٨٦.٠
المحور الثالث(تحقق الجوانب الابتكاريه في التصميم)	٨٢.٦٦	٧٨.٣٣	٨١.٦٦	٨١.٣٣	٨٢.٦٦
المحور الرابع(تحقق الجوانب الوظيفيه في التصميم)	٨٢.٢٨	٨٢.٨٥	٨٤.٥٧	٨٢.٢٨	٧٩.٧١
النسبه الكليه	٨٢.٦٦	٨١.٣٣	٨٣.٤٠	٨٢.٧٤	٨٢.٢٩

- يتضح من جدول (٢) أن أعلى تصميم تتوافر فيه أسس التصميم التصميم (٢) بنسبة اتفاق ٨٦.٤٤% يليه التصميم (٦) بنسبه اتفاق ٨٦.٢٢% ثم التصميم (٥) بنسبه اتفاق ٨٦.٠٠% وأخيرا التصميمان (٣) و (٤) بنسبه اتفاق ٨٤.٦٦%.
- اما بالنسبة لتحقيق عناصر التصميم في التصميمات المقترحة ،فان أعلى تصميم تتوافر فيه تلك العناصر التصميم (١٣) بنسبه ٨٦.٤١% ، يليه التصميم (١٥) بنسبه اتفاق ٨٦.٠٠% ،فالتصميم (٢) بنسبه اتفاق ٨٤.٤٢% وأخيرا التصميم (١٤) بنسبه اتفاق ٨٣.٦٢%.
- وإما بالنسبة لتحقيق الجوانب الابتكارية في التصميم ،فأن أعلى تصميم تتوافر فيه تلك الجوانب الابتكارية التصميم (١) بنسبه اتفاق ٨٦.٣٣% ، يليه التصميمان (٢) ، (٣) بنسبتنا اتفاق ٨٥.٣٣% ، ثم التصميمان (٤) ، (١٠) بنسبتنا اتفاق ٨٣.٦٦% وأخيرا التصميمان (١١)(١٥) بنسبه اتفاق ٨٢.٦٦% .
- أما بالنسبة لتحقيق الجوانب الوظيفية في التصميم ، فأن أعلى تصميم تتوافر فيه تلك الجوانب الوظيفية التصميم (٥) بنسبه اتفاق ٨٤.٨٥% ، ويليه التصميم (١٣) بنسبه اتفاق ٨٤.٥٧% وأخيرا التصميمات (٦) ، (٨) ، (٩) ، (١٢) بنسبه اتفاق ٨٢.٨٥% .
- وكذلك يتضح من الجدول (٢) توافر المحاور الأربعة . مما يحقق الدرجة الكلية اذ تتوافر في التصميم (٢) بنسبه اتفاق ٨٤.٢٢% وهي أعلى نسبه ، يليه التصميم (٥) بنسبه اتفاق ٨٤.٠٧% ثم التصميم (١٣) بنسبه اتفاق ٨٣.٤٠% ، ثم التصميم (٣) بنسبه اتفاق ٨٣.٣٣% وأخيرا التصميم (٤) بنسبه اتفاق ٨٣.٢٥% .
٢. قامت الباحثة بحساب المتوسطات من الدرجات الخام عن طريق قسمة مجموع الدرجات على عددها لتأكيد صحة تقييمات المحكمين، ثم حساب الانحراف المعياري الذي هو عبارة عن الجذر التربيعي الموجب لمتوسط مربعات انحرافات الدرجات عن متوسطها الحسابي .

جدول (٣) نسب أئفاق المتخصصين لتقييم التصميمات المقترحة

رقم التصميم	نسبه اراء المتخصصين	رقم التصميم	نسبه اراء المتخصصين	رقم التصميم	نسبه اراء المتخصصين
تصميم (١)	%٧٩.١٨	تصميم (٦)	%٨٢.٧٤	تصميم (١١)	%٨٢.٦٦
تصميم (٢)	%٨٤.٢٢	تصميم (٧)	%٨٠.٨١	تصميم (١٢)	%٨١.٣٣
تصميم (٣)	%٨٣.٣٣	تصميم (٨)	%٨٠.٩٦	تصميم (١٣)	%٨٣.٤٠
تصميم (٤)	%٨٣.٢٥	تصميم (٩)	%٨٢.٢٢	تصميم (١٤)	%٨٢.٧٤
تصميم (٥)	%٨٤.٠٧	تصميم (١٠)	%٨١.٢٥	تصميم (١٥)	%٨٢.٢٩

والجداول التالية توضح نتائج المتوسط والانحراف المعياري

جدول (٤) نتائج المتوسط (م) والانحراف المعياري (ع) للتصميمات المقترحة (ن = ١٥)

التصميمات المحور	تصميم ١			تصميم ٢			تصميم ٣			تصميم ٤			تصميم ٥		
	ع	م	د	ع	م	د	ع	م	د	ع	م	د	ع	م	د
المحور الأول مدى تحقيق اسس التصميم في الموديل	١٤١.	٣٩	٣٥٥	١٨٤.	٤٠٣	٣٨٩	٢٣٠.	٤٠٢	٣٧٧	٣٨١	٤٠٢	٣٨٧	٢١٤.	٤٠٣	٣٨٧
المحور الثاني مدى تحقيق عناصر التصميم في الموديل	-٦٣.	٣٩	١٩٧	٢٠٤.	٤٠٢	٣١١	٢٠٦	٤٠٢	٣٠٦	٢٠٤	٤٠٢	٣٠٣	١١٨.	٤٠٢	٣٠٣
المحور الثالث مدى تحقيق الجوانب الوظيفية في تصميم الموديل	٦١٦.	٤٠١	٢٤٧	١٧٣.	٤٠٢	٣٥٦	٤٠٢	٤٠٢	٣٥٦	٤٠٢	٣٥١	١٨٧.	٤٠٢	٤٠١	٣٤٨
المحور الرابع مدى تحقيق الجوانب الوظيفية في تصميم الموديل	٨١٢.	٣٠٨	٢٧٠	١٧٦.	٤٠١	٢٨١	٢٨٦	٤٠١	٢٨٦	٢٨٨	٤٤٧.	٢٠٢.	٤٠١	٤٠١	٢٩٧
المجموع الكلى	٣٨.	٣٩٥	١٠٦٩	١١١.	٤٠٢	١١٣٧	١١١.	٤٠٢	١١٣٥	١١١.	٤٠٢	١١٣٥	١١٤.	٤٠٢	١١٣٥

تابع جدول (٤)

التصميمات	تصميم ٦			تصميم ٧			تصميم ٨			تصميم ٩			تصميم ١٠		
	ع	م	د	ع	م	د	ع	م	د	ع	م	د	ع	م	د
المحور الأول مدى تحقيق أسس التصميم في الموديل	٣٨٨	٤,٣	١٥١	٣٧٢	٤,١	١٨٩	٣٦٦	٤,١	١٨٩	٣٦٦	٤,١	٢٥٩	٣٧٥	٤,١	١١٤
المحور الثاني مدى تحقيق عناصر التصميم في الموديل	٢٠٣	٤,١	٢١٩	١٩٧	٣,٩	١٥٩	١٩٧	٣,٩	١٥٩	١٩٧	٣,٩	١٦٧	٢٠٢	٤,١	١٤٨
المحور الثالث مدى تحقيق الجوانب الوظيفية في تصميم الموديل	٢٣٦	٣,٩٣	٣٦٠	٢٣٨	٣,٩٦	١٧٣	٢٤٠	٤	١٧٣	٢٤٠	٤	١٥١	٢٤٣	٤,١	٢٢٥
المحور الرابع مدى تحقيق الجوانب الوظيفية في تصميم الموديل	٢٩٠	٤,١	٦٨٥	٢٨٤	٤,٠٢	١٨٧	٢٩٠	٤,١	١٨٧	٢٩٠	٤,١	٢٩١	٢٩٠	٤,١	٢٥٨
المجموع الكلي	١١١٧	٤,١٣	٢٦٤	١٠٩١	٤,٠٤	١٢٢	١١٩٣	٤,٠٥	١٢٢	١١٩٣	٤,٠٥	١٢٣	١١١٠	٤,١١	١٠٩٧

تابع جدول (٤)

التصميمات	تصميم ١١			تصميم ١٢			تصميم ١٣			تصميم ١٤			تصميم ١٥		
	ع	م	د	ع	م	د	ع	م	د	ع	م	د	ع	م	د
المحور الأول مدى تحقيق أسس التصميم في الموديل	٣٧٤	٤,١١	٢٠٧	٣٧٤	٤,١١	٢٢٣	٣٦٩	٤,١١	٢١٩	٣٧٦	٤,٢	٢١٤	٣٦٩	٤,١١	١٩٢
المحور الثاني مدى تحقيق عناصر التصميم في الموديل	٢٠٦	٤,١	٢١٩	١٩٩	٣,٩	١٠٩	٢١٦	٤,٣	١١٨	٢٠٩	٤,٢	١٧٣	٢١٥	٤,٣	١٤١
المحور الثالث مدى تحقيق الجوانب الوظيفية في تصميم الموديل	٢٤٨	٤,١٣	٢١٤	٢٣٥	٣,٩١	١٥٨	٢٤٥	٤,١	٢٤٥	٢٤٥	٤,١	٢٢٥	٢٤٨	٤,١٣	١١٤
المحور الرابع مدى تحقيق الجوانب الوظيفية في تصميم الموديل	٢٨٨	٤,١	٢٠٧	٢٩٠	٤,٠	٢١٢	٢٩٦	٤,٢	١٦٧	٢٨٨	٤,٢	٢٢٣	٢٧٩	٤	١٢٢
المجموع الكلي	١١١٦	٤,١٣	٣٠٠	١٠٩٨	٤,٠٧	١٨٥	١١٢٦	٤,١٧	١٦٤	١١١٧	٤,١٣	١٤٤	١١١١	٤,١١	١١٤

من الجدول (٤) يتبين أن جميع قيم الانحرافات المعيارية صغيرة بل أن بعضها يقترب من الصفر ويدل ذلك على تجانس أنفاق المحكمين ، مما يحقق ماهدفت اليه الدراسة وبالتالي فإن التصميمات المقترحة ، وعددها (ن=٥ تصميم) تتوفر فيها أسس التصميم وعناصر التصميم ، والجوانب الابتكارية في التصميم وكذلك الجوانب الوظيفية في التصميم ، وبذلك يتحقق الفرض الأول .

ثانياً:- للتحقق من صحة الفرض الثاني الذي ينص على أنه : توجد علاقة ارتباطية بين أسس التصميم وعناصر التصميم والجوانب الابتكارية في التصميم والجوانب الوظيفية في التصميم للتصميمات المقترحة والدرجة الكلية للتصميمات علي استمارة تقييم التصميمات المقترحة لملابس السهرة للسيدات . قامت الباحثة بحساب معاملات الارتباط باستخدام معادلة ارتباط بيرسون وذلك لتبين تلك العلاقات ، والجدول التالي يوضح تلك المعاملات .

جدول (٦) معاملات ارتباط أسس التصميم وعناصر التصميم والجوانب الابتكارية في التصميم والجوانب الوظيفية في التصميم والدرجة الكلية .

البنود	أسس التصميم	عناصر التقييم	الجوانب الابتكارية في التصميم	الجوانب الوظيفية في التصميم	الدرجة الكلية
١.أسس التصميم	-----				
٢.عناصر التصميم	**٨١٢	-----			
٣.الجوانب الابتكارية في التصميم.	**٨٥٤	**٩٣٥	-----		
٤.الجوانب الوظيفية في التصميم	**٥٥٢	**٢١٩	**٧٨٧	-----	
٥.الدرجة الكلية.	**٨٨٠	**٨١٢	**٨٥٤	**٥٢٥	-----

*دالة عند مستوى ٠.٠٥ ، **دالة عند مستوى ٠.٠١

ينضح من جدول (٦) أن جميع معاملات الارتباط دالة عند مستوى ٠.٠١ . وكذلك موجبة ، بين كل من أسس التصميم وعناصر التصميم وكذلك الجوانب الابتكارية في التصميم وأيضا الجوانب الوظيفية ثم أخيرا الدرجة الكلية ، مما يدل على وجود ارتباطات بين عملية التصميم التي قامت بها الباحثة وبين التصميمات المقترحة ، ومن ثم فإن التصميمات المقترحة من قبل الباحثة (ن=١٥ تصميم) تتوفر فيها أسس التصميم وعناصر التصميم والجوانب الابتكارية في التصميم وكذلك الجوانب الوظيفية في التصميم ، وذلك مما يحقق الفرض الثاني للدراسة .

التوصيات :-

١. اهتمام المصمم بتقديم تصميمات تجمع بين بساطة الشكل وفعالية التأثير
٢. تحسين خواص أقمشة الجينز المصرية وتخفيض أسعارها لتواجه المنافسة الأجنبية
٣. الاهتمام بإنتاج أقمشة الجينز بخامات طبيعية متوسطة الوزن لتناسب الأجواء المصرية الحارة .

المراجع :- References

١. أسمهان إسماعيل محمد النجار (٢٠٠٦):- "تأثير اختلاف بعض التراكيب البنائية والتصميم على خواص الأداء الوظيفي لملابس السهرة للسيدات" - رسالة دكتوراه غير منشورة - كلية الاقتصاد المنزلي - جامعة المنوفية.
٢. روبرت جيلام سكوت (١٩٨٠):- "أسس التصميم" ترجمة محمد محمود يوسف وآخرون - الطبعة الثانية - نهضة مصر - القاهرة .
٣. سعديّة عمر خليل إبراهيم (١٩٩٥) :- "تأثير اختلاف معامل التغطية على الخواص الطبيعية والميكانيكية لأقمشة الجينز بما يلاءم أداؤها الوظيفي كملبوسات" رسالة ماجستير غير منشورة - كلية الفنون التطبيقية - جامعة حلوان .
٤. عبد المنعم صبري ، رضا صالح شرف (١٩٧٥):- معجم مصطلحات الصناعات النسيجية ، مؤسسة الأهرام - القاهرة .
٥. عليه عابدين (٢٠٠٢):- "نظريات الابتكار في تصميم الأزياء" دار الفكر العربي - القاهرة .
٦. عماد الدين سيد عبد الفتاح جوهر (٢٠٠٠):- "دراسة خطوط إنتاج البنطلون الجينز في مصانع الملابس الجاهزة تقنياً واقتصادياً" رسالة ماجستير غير منشورة - كلية الاقتصاد المنزلي - جامعة حلوان.
٧. كفاية سليمان أحمد وكرامة ثابت حسن (٢٠٠١):- "فن توليف الخامات بالتراث المصري" مكتبة الانجلو المصرية - القاهرة .
٨. كوثر الزغبى - أنصاف نصر (١٩٩٣):- "دراسات في النسيج" دار الفكر العربي - الطبعة الرابعة ٩. ليلي عبد الرحيم .
- المغربى (٢٠٠١) : - امكانية تحسين الجودة فى صناعة الملابس الجاهزة لأقمشة الجينز" رسالة ماجستير غير منشورة - كلية الاقتصاد المنزلي - جامعة المنوفية
١٠. ماجدة محمد ماضي (١٩٩٩):- " مشكلات تصنيع الملابس الجينز في جمهورية مصر العربية " مجلة بحوث الاقتصاد المنزلي - جامعة المنوفية - العدد (٣،٢) ابريل / يوليو .
١١. محمد عبد الروؤف محمد يوسف (٢٠٠٩):- "الاستفادة من العناصر الجمالية للزى الحربي في تجميل فساتين السهرة خلال فترة الحملات الصليبية" رسالة ماجستير غير منشورة - كلية الاقتصاد المنزلي - جامعة المنوفية .
١٢. مدحت محمد مرسى (٢٠٠٣):- "المواصفات الخاصة بقياس الجودة الإنتاجية للبنطلون الجينز كأحد الأساليب الحديثة لتحديد المشكلات الفنية والتغلب عليها" مجلة بحوث الاقتصاد المنزلي - جامعة المنوفية - مجلد (٣) العدد (١) يناير .
١٣. معجم المصطلحات الفنية (١٩٦٧):- الهيئة العامة لشئون المطابع الأميرية - الطبعة الثانية - القاهرة .

١٤. نشوى محمد السيد (٢٠٠٩):- "تأثير اختلاف بعض أساليب التجهيز النهائي على الخواص الجمالية والوظيفية لملابس الجينز " رسالة ماجستير غير منشورة - كلية الاقتصاد المنزلي - جامعة المنوفية .
١٥. هدى إبراهيم إسماعيل حسن (٢٠٠٧):- "الزخارف المعمارية المصرية في العصر اليوناني الروماني ومدى الاستفادة منها في إثراء القيم الفنية والجمالية لملابس السيدات " رسالة ماجستير غير منشورة - كلية الاقتصاد المنزلي - جامعة المنوفية .
١٦. هدى محمد شعبان رفاعي (١٩٩٩):- "العلاقة بين الوحدة الزخرفية وتصميم الزى في صناعة الملابس الجاهزة " رسالة ماجستير غير منشورة - كلية الاقتصاد المنزلي - جامعة المنوفية .
- 17- Koon – Peggi .K (1997):- "Controlling the blues ,implementing process control in indigo dyeing". I n c , U.S.A.

الملاحق :-

ملحق (١)

استمارة تقييم التصميمات المقترحة لملابس السهرة للسيدات (تصميم ())

م	بنود الاستبيان	مناسب	مناسب إلي حد ما	غير مناسب
	المحور الأول:- تحقق أسس التصميم في التصميم			
١	يوجد تناسق في توزيع المساحات داخل التصميم			
٢	يحقق التصميم الوحدة بين العناصر الأساسية			
٣	يحقق التصميم الترابط بين أجزاء التصميم			
٤	يحقق التصميم النسبة والتناسب بين أجزاءه			
٥	يحقق التصميم الاتزان بين الخطوط والأشكال			
٦	يحقق التصميم السيادة والتركيز كمناطق جذب			
٧	يحقق التصميم الإيقاع بين عناصر التصميم			
٨	يحقق التصميم التباين بين الخط واللون			
٩	يحقق التصميم التوافق اللوني والشكلي في التصميم			
	المحور الثاني:- تحقق عناصر التصميم في التصميم			
١٠	يتوافق الخط مع الشكل العام للتصميم			
١١	انسجام الألوان وتوافقها في التصميم			
١٢	يتوافق نوع القماش الجينز المقترح مع التصميم			
١٣	يتوافق الخط مع اللون في التصميم			
١٤	يتوافق اللون مع نوع القماش المستخدم في التصميم			
	المحور الثالث:- تحقق الجوانب الابتكارية في التصميم			
١٥	يعد التصميم المقترح (ابتكار) في مجال تصميم الأزياء			
١٦	يحقق التصميم نوعا من التميز والتفرد			
١٧	يحقق التصميم نوعا من الأصالة			
١٨	توافق التصميم مع خطوط الموضة			
١٩	تحقيق الجانب الجمالي في التصميم			
٢٠	يحقق التصميم تناسق بين الخامات المضافة واقمشة الجينز			
	المحور الرابع :- تحقق الجوانب الوظيفية في التصميم			
٢١	يناسب التصميم فترة المساء والسهرة			

٢٢	تناسب خامة الجينز المستخدمة فترة المساء والسهرة
٢٣	ملائمة خامة الجينز للتصميم المقترح
٢٤	تتماشى خامة الجينز مع الخامه الأخرى المستخدمه في التصميم
٢٥	تحقيق الراحة في التصميم
٢٦	تناسب التصميمات المقترحة المقاسات من ٤٤:٣٨
٢٧	يصلح التصميم السيدات من عمر ٤٠:٢٥ عام
٢٨	يصلح التصميم لأن يكون منتج يمكن تنفيذه

ملحق (٢) أسماء الأساتذة المحكمين لاستمارة الاستبيان:

م	الاسم	الدرجة العلمية وجهه العمل
١	أ.د/محمد البدرى عبد الكريم	أستاذ بكلية الفنون التطبيقية- جامعة حلوان
٢	أ.د/أحمد حسني خطاب نجم الدين	أستاذ بكلية الفنون التطبيقية- جامعة حلوان
٣	أ.د/عمرو جمال الدين حسونة	أستاذ بكلية الفنون التطبيقية- جامعة حلوان
٤	أ.د/نسرين نصر الدين	أستاذ بكلية الفنون التطبيقية- جامعة حلوان
٥	أ.د/علا يوسف عبداللاه	أستاذ بكلية الاقتصاد المنزلي - جامعة المنوفية
٦	أ.د/حنان حسني بشار	أستاذ بكلية التربية النوعية -أشمون - جامعة المنوفية
٧	أ.د/ أسامة حسين أبو هشيمه	أستاذ بكلية الاقتصاد المنزلي - جامعة حلوان
٨	أ.د/ زينب احمد عبد العزيز	أستاذ بكلية التربية النوعية - جامعة المنصورة
٩	أ.م.د/نورا حسن العدوى	أستاذ مساعد بكلية التربية النوعية - جامعة المنصورة
١٠	أ.م.د/ هيام دمرداش الغزالي	أستاذ مساعد بكلية التربية النوعية - جامعة طنطا



توصيف التصميم المقترح (١):- فستان طويل مع جزء عاري من الكتفين مع كم طويل واسع من اسفل واستخدم القماش الجينز في منطقة الصدر "توب" وقصة درابيه من الوسط الى الصدر ومحبك على الجسم الى نصف الساق وينتهي بكسر بليسيه مركبة من أسفل من القماش الكريب .

الألوان المستخدمة :- أخضر.

الخامات والأقمشة المستخدمة :- الجينز والكريب والحريير الصناعي

الخامات المضافة :- ترتر أخضر وأحمر وبرتقالي وخرج نجف أحمر وبرتقالي.



توصيف التصميم المقترح (٢):- فستان عاري الكتفين طويل بقصة تحت الصدر وعليها حزام ذهبي ويوجد حزام آخر ذهبي عند منطقة الخصر ينتهي بكسر بليسيه مركبة من أسفل واستخدم القماش الجينز علي منطقة الصدر والخصر .

الألوان المستخدمة:- اللون البنفسجي (الموف) واللون الذهبي في الحزام .

الخامات والأقمشة المستخدمة :- الجينز والكريب والحرير الصناعي .

الخامات المضافة :- حزام ذهبي وتطريز ذهبي بالسيرما والترتر وخرج النجف والخرز .



- توصيف التصميم المقترح (٣):- فستان قصير عند الركبة من قماش الجينز عاري الكتفين ومركب ذيل طويل علي منطقة أعلي الأرداف من قماش التفناه مفتوح من الأمام .
- الألوان المستخدمة :- التركواز (الأزرق البترولي).
- الخامات والأقمشة المستخدمة:- الجينز والتفناه .
- الخامات المضافة:- خرج نجف وترتر تركواز .

تصميم ٤



توصيف التصميم المقترح (٤):- فستان طويل عاري الكتفين بثلاث حمالات من كل جانب محبك عند منطقة الصدر بقماش ساتان وقماش دانتييل والقماش الجينز عند منطقة الخصر على شكل مثلث مقلوب لأعلى وينتهي الفستان باتساع في الذيل بقطع القماش.

الألوان المستخدمة :- الأزرق النيلي والبرتقالي .

الخامات والأقمشة المستخدمة:- الجينز الأزرق والساتان والدانتييل .

الخامات المضافة:- ترتر برتقالي وأزرق وخرز أزرق وخرز أزرق وبرتقالي



توصيف التصميم المقترح (٥):- فستان طويل عاري الكتفين والقماش الجينز يشكل منطقة الكورساج إلي خط الجنب ثم ينتهي الفستان بكرانيش طبقات الى اسفل .
 الألوان المستخدمة:- بنفسجي (موف).
 الخامات والأقمشة المستخدمة:- الجينز والتفتاه والتل.
 الخامات المضافة:- ترتر موف.



توصيف التصميم المقترح (٦):- فستان طويل عاري الكتفين والقماش الجينز يشكل منطقة الكورساج إلي خط الجنب ثم ينتهي الفستان بكرانيش طبقات من التل الأسود مع استخدام شال ملون بالاحمر والازرق

الألوان المستخدمة:- الأحمر والأسود والأزرق.

الخامات والأقمشة المستخدمة:- الجينز الاحمر والتل والحريير الطبيعي.

الخامات المضافة:- شال من الحريير الطبيعي وحزام ذهبي وكريستال وترتر أحمر.



توصيف التصميم المقترح (٧):- فستان طويل عاري الكتفين بحمالات عريضة بقصة درابية على الصدر وينتهي عند الخصر ويبدأ من الخصر قماش الجينز المنقوش إلي الأسفل محبوك على الجسم .
 الألوان المستخدمة:- أزرق منقوش وأخضر وأصفر جانجاه.
 الخامات والأقمشة المستخدمة:- الجينز المنقوش والكريب.
 الخامات المضافة:- ترتر أخضر.



توصيف التصميم المقترح (٨):- فستان طويل عاري الكتفين بحمالات عريضة بقصة درابية على الصدر وبعد الصدر إلي الخصر قماش جينز أزرق وبعد الخصر الفستان محبوك إلي الأسفل على الجسم .

الألوان المستخدمة:- البرتقالي والأزرق وقماش برتقالي منقوش .

الخامات والأقمشة المستخدمة:- شيفون منقوش وجينز أزرق وكريب .

الخامات المضافة:- ترتر برتقالي وخرج نجف أخضر وأزرق .

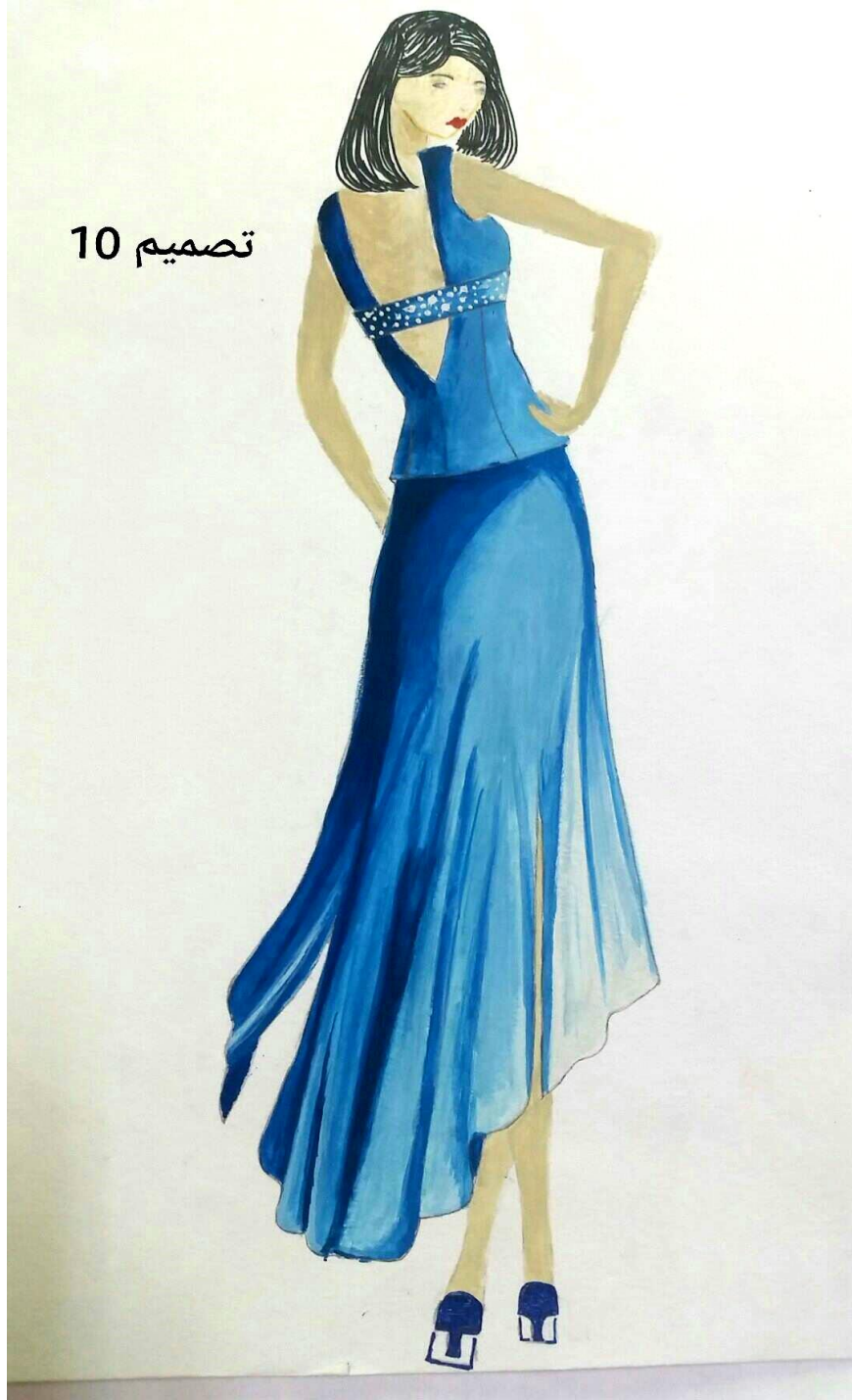


توصيف التصميم المقترح (٩):- فستان عاري الكتفين طويل بحمالات عريضة درابية وقصة محبوكة إلي الخصر ثم قماش جينز إلي الجنب على شكل مثلث ثم باقي الفستان إلي الأسفل قطع دانتييل وتل كسر إلي نهاية الفستان.

الألوان المستخدمة:- أزرق غامق وأصفر وأبيض.

الخامات والأقمشة المستخدمة:- الجينز الأزرق الغامق و شيفون وتل ودانتييل وحرير صناعي.

الخامات المضافة:- ترتر أزرق وخرج نجف.



توصيف التصميم المقترح (١٠):- جيب قصير من الأمام وطويل من الخلف والكورساج عاري الظهر محبوك والقماش الجينز المنقوش أسفل الصدر على شكل شريط عريض دائري من الامام والخلف .
 الألوان المستخدمة:- أزرق أو أزرق منقوش.
 الخامات والأقمشة المستخدمة:- الجينز المنقوش والكريب وحريرساتان.
 الخامات المضافة:- خرز شفاف أو جانجاه (متدرج الألوان).



توصيف التصميم المقترح (١١):- فستان طويل محبوك من قماش الجينز وفوقه شال ذو طولين من

الشفيفون المنقوش.

الألوان المستخدمة:- أزرق.

الخامات والأقمشة المستخدمة:- الجينز والشفيفون المنقوش.

الخامات المضافة:- ترتر فضي وأبيض وذهبي.



توصيف التصميم المقترح (١٢):- فستان طويل عاري الكتفين محبوك عند الخصر بقماش جينز منقوش وبعد الخصر بقصات طولية إلي الأسفل مع الاتساع في الذيل.
 الألوان المستخدمة:- أزرق وأزرق منقوش .
 الخامات والأقمشة المستخدمة:- الجينز الأزرق المنقوش والتفتاه أو الساتان.
 الخامات المضافة:- كريستال وترتر أزرق.



توصيف التصميم المقترح (١٣):- فستان طويل محبوك الي بعد الجنب ومنقوش من الأسفل والقماش الجينز الأحمر والأسود قطع شرائط على الصدر والياقة.
 الألوان المستخدمة:- الأسود والأحمر.
 الخامات والأقمشة المستخدمة:- الجينز والشيفون والتفتاه أو الحرير الصناعي.
 الخامات المضافة:- ترتر ذهبي وخرز ذهبي وحزام ذهبي.

تصميم 14



توصيف التصميم المقترح (١٤):- فستان طويل نصفه بالطول من قماش الجينز ونصفه الآخر من قماش جلد الحمار الوحشي وتحتة قميص شيفون عاري الكتفين.
 الألوان المستخدمة:- أحمر ونبيتي وأسود وجلد الحمار الوحشي.
 الخامات والأقمشة المستخدمة:- الجينز النبيتى والشيفون والحريير وقماش جلد الحمار الوحشي.
 الخامات المضافة:- كريستال وترتر فضي وشريط أسود.

تصميم 15



توصيف التصميم المقترح (١٥):- فستان طويل بقصه برنسس طولية الي نهاية الذيل والقماش الجينز من الجوانب وقماش جلد الحمار الوحشي في المنتصف وتحتة قميص شيفون عاري الكتفين.
 الألوان المستخدمة:- أحمر ونبيتي وجلد الحمار الوحشي.
 الخامات والأقمشة المستخدمة:- الجينز النبيتى والشيفون وقماش جلد الحمار الوحشي.
 الخامات المضافة:- شريط أسود وكريستال ترتر فضي.