

إمكانية تصميم أنماط ملابسية تساهم في إقلاع المدخنين عن التدخين

أ.د.م/ خالد محي الدين	أ.م.د/ رانيا فاروق النويشي	أ/زينب عبدالغفار فرج
أستاذ متفرغ بقسم الملابس والنسيج	أستاذ مساعد بقسم بحوث صناعة	باحثة دكتوراه
كلية الاقتصاد المنزلي	الملابس الجاهزة والتريكو	بكلية الاقتصاد المنزلي
جامعة المنوفية	شعبة بحوث الصناعات النسيجية	جامعة المنوفية
	المركز القومي للبحوث	

الملخص :

يتلخص البحث في كيفية مساعدة المدخنين في الإقلاع عن التدخين بواسطة استخدام الملابس الذكية المجهزة (بتكنولوجيا الكبسولات الدقيقة) وقد تم تصميم ٣٠ تصميم لأنماط ملابسية لتي شيرت رجالي وعمل استبيان من قبل ١٠ متخصصين في مجال تصميم الأزياء واستبيان آخر من قبل ١٠ صيادلة واستبيان آخر ل ٣٠ فرد مدخن ، وبعد تحكيم التصميمات تم عمل التحليل الأحصائي للوقوف على أنسب تصميم وتم تنفيذ التصميم المقترح وكانت نتيجة التجهيز إيجابية مع المدخنين.

Abstract:

The research is about how to help smokers quit smoking by using smart textile witch processed by (Micro Capsule Technology). 30 designs were designed for men's t-shirts and a questionnaire was conducted by 10 fashion designers and another by 10 pharmacists and another questionnaire for 30 After the design was conducted, the statistical analysis was carried out to determine the most suitable design. The proposed design was implemented and the result of the processing was positive with smokers.

مقدمة البحث:

يعتبر تصميم قماش ذكي لعلاج المدمنين مجهز بأسلوب الكبسولات الدقيقة هو تطوراً هاماً أدى إلى الاستفادة من تكنولوجيا إنتاج الأقمشة الذكية في خدمة الإنسان والبشرية، حيث يمكن استخدام تلك الأقمشة في القضاء على ظاهرة الإدمان لمختلف أنواع المخدرات والسجائر وغيرها، ومن هنا جاءت أهمية البحث في إمكانية توظيف هذا القماش الذكي في بعض التصميمات لملابس داخلية لبعض المدخنين بحيث يمكن الاستفادة منه في الحد من ظاهرة التدخين.

أهمية البحث:

- ١- مساعدة المدخنين في الإقلاع عن التدخين.
- ٢- تصميم أنماط ملبسية بغرض مساعدة المدخنين في الإقلاع عن التدخين.

مشكلة البحث:**يمكن إيجاز مشكلة البحث في النقاط التالية:**

- ١- ما هو أفضل تصميم لملابس داخلية (تي شيرت رجالي) يمكن توظيفه كملابس ذكية تساعد في الإقلاع عن التدخين.
- ٢- ما هو تأثير استخدام أسلوب التشكيل على المانيكان في تنفيذ التصميمات المقترحة لتي شيرت داخلي رجالي للمدخنين باستخدام القماش الذكي؟

مصطلحات البحث:

١- **التدخين:** هو عملية يتم فيها حرق مادة، والتي غالباً ما تكون التبغ وبعدها يتم تذوق الدخان أو استنشاقه. وتتم هذه العملية في المقام الأول باعتبارها ممارسة لترواح النفس عن طريق استخدام السجائر، حيث يصدر عن احتراق المادة الفعالة في السجائر مواد مثل النيكوتين مما يجعلها متاحة للامتصاص من خلال الرئة وأحياناً تتم هذه الممارسة كجزء من الطقوس الدينية لكي تحدث حالة من الغفوة والتنوير الروحي وهناك آلاف من المواد الكيميائية التي تؤثر على الجهاز العصبي المركزي. وتعد السجائر هي أكثر الوسائل شيوعاً للتدخين في الوقت الراهن، سواء كانت السجائر منتجة صناعياً أو ملفوفة يدوياً من التبغ السائب وورق لف السجائر. وهناك وسائل أخرى للتدخين تتمثل في الغليون، السيجار، الشيشة، والبونج "غليون مائي"^(٤).

٢- الملابس الذكية: هي نوع من أنواع الملابس تتمثل آلية عملها في وجود إضافات تكنولوجية تم وضعها في النسيج المستخدم في صناعة الملابس ويمكن تزويد هذه المواد بالطاقة من خلال مصدر للطاقة مثل الطاقة الشمسية والرياح ودرجة الحرارة والطاقة الميكانيكية كما يمكن تزويدها بجزيئات نانوية ذات خواص معينة.

٣- القماش المجهز بنظام الكبسولات الدقيقة: هو قماش قطن ١٠٠% سنجل جبرسيه تم تجهيزه بنظام الكبسولات الدقيقة باستخدام مركبات كيميائية عبارة عن مخلوط من ٨٧ مركب بتركيزات مختلفة أثبت نجاحه في الحد من ظاهرة الإدمان (٢١).

حدود البحث:

١- يتناول البحث فئة مدخني السجائر .

٢- استخدام مواد آمنة بيئياً في التجهيز .

إجراءات البحث:

١- تصميم عدد (٣٠) تصميم لأنماط ملابسية تساهم في إقلاع المدخنين عن التدخين.

٢- عمل استبيان للمتخصصين في مجال تصميم الأزياء وعددهم ١٠، واستبيان آخر للصيادلة وعددهم ١٠، واستبيان آخر لعدد ٣٠ فرد مدخن، ثم عمل التحليل الإحصائي للوقوف على أنسب تصميم وتنفيذه واستخدام القماش المجهز بالكبسولات الدقيقة في التنفيذ.

منهج البحث:

يتبع البحث المنهج التحليلي التجريبي - المنهج الإحصائي

أدوات البحث:

استمارة استبيان للمتخصصين في مجال تصميم الأزياء - استمارة أخرى للمدخنين. -

استمارة استبيان للصيادلة - الكتب والمراجع ومواقع الانترنت - مانيكان رجالي

فروض البحث:

١- توجد فروق معنوية بين أسلوب توظيف القماش الذكي و تصميم الأنماط الملابسية المقترحة.

٢- توجد فروق معنوية بين استخدام أسلوب التشكيل على المانيكان وبين استخدام أسلوب الباترون المسطح في تنفيذ التصميم المقترح.

عينة البحث:

مجموعة من المتخصصين في مجال تصميم الازياء وعددهم ١٠ - مجموعة من الصيادلة وعددهم ١٠ - مجموعة من المدخنين وعددهم ٣٠.

الدراسات السابقة:

١ - دراسة "هدير على محروس دياب" ٢٠١٨

بعنوان: إمكانية تحسين خواص أقمشة الملابس الوقائية للعاملين في تحضير العلاج الكيماوي (١٤).

هدفت تلك الدراسة إلى: التعرف على طبيعة زى طاقم التمريض الذين يقومون بتحضير العلاج الكيماوي، وذلك بعد القيام بالعديد من الزيارات الميدانية إلى المستشفيات الحكومية منها والخاصة، ووجد أن الممرضات أثناء تحضير العلاج الكيماوي تتساقط عليهن أحياناً بعد القطرات أو يتعرضن للمس المباشر لهذه الأدوية وعند البحث عن مدى خطورة ذلك وجد أن هناك العديد من الأضرار الصحية للأدوية الكيماوية ومخلفاتها على العاملين بالصحة والمسؤولين عن تحضير وإعطاء العلاج الكيماوي مثل تهيج وحساسية موضعيه للجلد بعد ملامسة الدواء وصداع وآلام البطن .

وقد توصلت الدراسة إلى: وعن طريق البحث في الدوريات على الانترنت وجدت الكثير من الأعراض الأخرى بالإضافة إلى السابقة مثل تغير في عدد كرات الدم وتتساقط الشعر ووجدت آثار الدواء في البول وقد حدث ذلك مع بعض الممرضات وعند منحهن أجازة عمل تصل أسبوعين اختفت هذه الأعراض، كما يؤدي إلى حدوث تشوهات الأجنة وإجهاض الحامل .

ومن هنا تم القيام بالعديد من المقابلة الشخصية مع متخصصين وخبراء في المجال الطبي لمعرفة آرائهم وتحديد الوضع القائم لملابس الممرضات بالمستشفى ففي المستشفيات الخاصة يتم استخدام الأقمشة الغير منسوجة ذات الاستخدام الواحد ونظرا لقلّة الإمكانيات المتاحة بالنسبة للمستشفيات الحكومية ومن هنا يمكن صياغة المشكلة في الصورة التالية : "إمكانية تحسين خواص أقمشة الملابس الوقائية للعاملين في تحضير العلاج الكيماوي لمرض السرطان" وذلك عن طريق محاولة وضع أهم الشروط والمبادئ الصحية في الارتداء فيما يتعلق بملابس تحضير العلاج الكيماوي وذلك في إطار الأسلوب الوقائي وهو عبارة عن تجهيز الملابس للوقاية من تأثير العلاج الكيماوي على الممرضات وأيضاً على

المرضى من انتقال أي عدوى لهم باستخدام مادة التراى سيلوكزان كمادة تمنع امتصاص العلاج الكيماوي ومادة الكيتوزان كمادة مقاومة للبكتريا .
وقد ساهمت تلك الدراسة في: تحسين خواص الملابس الوقائية للعاملين في تقديم العلاج الكيماوي للمرضى بالسرطان.

٢ - دراسة "عبير رفاعي محمد شعبان سحالي" ٢٠١٨

بعنوان : إمكانية الاستفادة من تكنولوجيا النانو لتصميم ملابس لمرضى الإكزيما البنيوية^(٩).
هدفت تلك الدراسة إلى: إن ملابس المرضى يجب أن توفر لهم الراحة وتلبي احتياجاتهم ويفضل أن تكون هذه الملابس مقاومة للبكتيريا وذات تهوية جيدة خاصة للمرضى الذين لديهم جهاز مناعي ضعيف فلا بد أن تكون ملابسهم عامل مساعد في مقاومة الأمراض فكان من الطبيعي إدراك أهمية الملابس العلاجية في علاج مرض يهدد فئة كبيرة من المرضى ألا وهو مرض الإكزيما البنيوية .
وقد توصلت الدراسة إلى: إمكانية تجهيز الأقمشة لمقاومة البكتريا باستخدام الكيتوزان والكتيتين في ملابس المرضى بالإكزيما البنيوية وبعد تجهيز الأقمشة للمرضى تحسنت حالتهم الصحية وتم شفائهم في وقت أسرع.
وقد ساهمت تلك الدراسة في: توفير الراحة وتلبية احتياجات مرضى الإكزيما البنيوية من خلال تقديم ملابس مجهزة لمقاومة البكتريا وذات تهوية جيدة.

٣ - دراسة "إسلام عيسى محمد" ٢٠١٧

بعنوان: تحسين الأداء الوظيفي للأقمشة تريكو للحملة في إنتاج الملابس الداخلية بتجهيزها لمقاومة البكتريا^(٢)
هدفت تلك الدراسة إلى:هدفت إلى حماية أقمشة تريكو للحملة المستخدمة في مجال الملابس الداخلية من تأثير البكتريا التي تنمو عليها .وكذلك دراسة تأثير المعالجة لمقاومة البكتريا على الخواص الطبيعية والميكانيكية للأقمشة تحت الدراسة وتحديد أفضل تركيب بنائي من حيث مقاومته للبكتريا وتحسين خواصه الطبيعية والميكانيكية بعد المعالجة وذلك باستخدام مواد آمنة بيئياً.
وقد توصلت تلك الدراسة إلى:تحقيق الراحة للمستخدم وتقليل نسبة إصابته بالأمراض وذلك بعد تجهيز الأقمشة لمقاومة البكتريا، وهو من أهم التجهيزات وخاصة لأقمشة الملابس الداخلية.

وقد ساهمت تلك الدراسة في: التوفيق بين نوع الخامة ومواصفاتها وأسلوب تنفيذها مع الغرض المستخدم لها وذلك للوصول إلى المنسوجات المتوافقة بيئياً والتي لا تضر بصحة الإنسان.

٤ - دراسة "تور الهدى إبراهيم صدقي البدوي" ٢٠١٧.

بعنوان: ابتكار بعض المعينات الصحية معالجة ببعض المستخلصات الطبيعية وإمكانية إضافتها للملابس الداخلية للوقاية الصحية من التعرق^(١٣).

هدفت تلك الدراسة إلى: تناولت هذه الدراسة ابتكار بعض الإضافات الصحية الجديدة التي يمكن ارتداؤها في مناطق التعرق في الجسم والتي تساعد مرتديها علي الوقاية الصحية من بعض الالتهابات الجلدية الناتجة عن العرق باستخدام خامة مقترحة غير منسوجة من الخامات المستخدمة في الأغراض الطبية ومعالجتها بمزيج من بعض المستخلصات النباتية الطبيعية .

وقد توصلت تلك الدراسة إلى: تحقيق الراحة الملبسية للملابس الداخلية وتوفير عاملي الحماية والوقاية من مخاطر التعرق، واهتمت الدراسة بمحاولة التأثير الإيجابي علي العامل الاقتصادي للمستهلك من خلال استخدام طرق للوقاية من مخاطر التعرق كبديلاً لإتباع الطرق التقليدية للعلاج من جهة وعلي إطالة العمر الاستهلاكي لخامة الملبس الداخلي في المناطق المعرضة للعرق بعد استخدام الإضافات المبتكرة من جهة أخرى وأيضاً الاتجاه إلي تزويد مصانع منتجات العناية الصحية بتصميمات ذات مواصفات جديدة يمكن إضافتها للملابس الداخلية ومعالجات طبيعية للخامات تثري القيمة الصحية لهذه النوعية من الملابس.

وقد ساهمت الدراسة في : تحديد بعض مشكلات ارتداء الملابس الداخلية ومدي ملاءمتها لعوامل الراحة والحماية أثناء التعرق ومحدودية العمر الاستهلاكي لهذا النوع من الملابس التي تلتصق التصاقاً مباشراً بالجسم وتؤثر ذلك علي الوضع الاقتصادي للأسرة، وإجراء التجهيزات المقترحة وحل تلك المشكلات.

٥ - دراسة "أحمد محمد مصطفى عبد الله" ٢٠١٧.

بعنوان: تحسين خواص أقمشة البديل الصيفية لرجال المرور لتتناسب الأداء الوظيفي^(١٤). هدفت تلك الدراسة إلى: محاولة الوصول إلى: * أفضل نسبة خلط بين الميكروفيبر والألياف الأخرى التي تعطى أفضل خواص أداء لأقمشة بدل رجال المرور الصيفية.

* أفضل تركيب تسجي يعطى أفضل خواص وظيفية للمنتج النهائي.

* أفضل كثافة لحمة تعطى أفضل أداء وظيفي لبدل رجال المرور الصيفية.
 * استخدام الإحصاء التطبيقي لإيجاد العلاقات المختلفة بين متغيرات البحث وتقييم الجودة.
 وقد توصلت الدراسة إلى: توصلت الدراسة لعدة نتائج منها
 * كلما زادت طول التشييفات يزيد كثافة الخيوط في المساحة بعد نزول العينات من الماكينة مما يؤدي لزيادة وزن المتر المربع للعينات ذات التركيب النسجي مبرد ٣/١، مبرد ٢/٢ بالمقارنة بالعينات ذات التركيب النسجي سادة ١/١ فالعينات التي تركيبها النسجي سادة وتليها العينات المنتجة باستخدام التركيب النسجي المبردي ١/٣ هي الأكبر وزناً.
 وقد ساهمت الدراسة في: تحسين الأداء الوظيفي لملابس رجال المرور الصيفية بحيث تفي بالغرض الوظيفي مع توفير الراحة لهم.

٦ - دراسة " نهال عفيفي محمد شفيق رزق " (٢٠١٣)

بعنوان: استخدام التقنيات الحديثة للمنسوجات الذكية في تحسين الأداء الوظيفي للملابس^(١٢).
 هدفت تلك الدراسة إلى: دراسة استيعاب الثورة العلمية والتقنية الهائلة والتي تمتد لمختلف المجالات والاستفادة منها في مجال الملابس من خلال ابتكار تصميمات تحقق متطلبات الإنسان من حيث الراحة والأمان والرفاهية.
 - تقديم حلول لبعض مشاكل الملابس التقليدية وإكسابها القدرة علي التفاعل مع البيئة المحيطة

وقد توصلت تلك الدراسة إلى: التطبيق الأول : تركيب دائرة ثرموكهربية علي قبة لتحويل التغيرات الحرارية إلي حركة ميكانيكية. شكل (١٣١، ١٣٠) يوضح عناصر التصميم والدائرة الثرموكهربية التي تم وضعها داخل الجزء العلوي من بطانة القبة حيث تم توصيل الدائرة الثرموكهربية بمصدر للطاقة عبارة عن بطارية جافة تولد تيار كهربائي ٩ فولت ويتم لف طرف للخيوط علي ترس الموتور أما الطرف الآخر للخيوط يتم توصيله من الخارج علي الحافة الأمامية للقبة مروراً بسلسلة خارجية وذلك لسحب طرف القبة إلي أعلى عند توصيل كلاً من التيار الكهربائي للدائرة والحرارة إلي المجس الحراري وعند توصيل التيار الكهربائي إلي الدائرة الإلكترونية بواسطة البطارية الجافة كمصدر للتيار وتوصيل الحرارة إلي المجس الحراري تبدأ الدائرة في رفع طرف القبة إلي أعلى كما في شكل (١٣٤) (أ، ب)، ويمكن عكس حركة القبة باستخدام مجس حراري يتأثر بدرجة حرارة من ٣٠-٠م، وبذلك يتم تحويل التغيرات الحرارية إلي حركة ميكانيكية.

وقد ساهمت الدراسة في: تقديم حلول لبعض مشاكل الملابس التقليدية واكسابها القدرة علي التفاعل مع البيئة المحيطة.

٧ - دراسة "تجوى محمود ياسين" (٢٠١٣).

بعنوان: الاستفادة من الهندسة العكسية في تصميم ملابس علاجية ذكية لتخفيف آلام العمود الفقري^(١١).

هدفت تلك الدراسة إلي: تطبيق عملية الهندسة العكسية في عمليات البحوث والتطوير للوصول إلي طرق وأساليب الإنتاج الحديثة وبيان كيفية الاستفادة منها في مراحل التصميم والإنتاج لتحسين الجودة الوظيفية الاستخدامية للملابس العلاجية المصرية. - توضيح الدور الذي تقوم به الهندسة العكسية كأحد الأساليب الفعالة في تحديث قاعدة بيانات الصناعة للملابس العلاجية المصرية وتعليم كيفية بناء تصميم لها أو عمل تحسينات وظيفية واستخدامية علي المنتجات الأخرى المماثلة وإعداد المستندات التصميمية التي تتيح الاستفادة منها في عملية التصميم والإنتاج مستقبلاً.

وقد توصلت تلك الدراسة إلي: نظراً لحدثة موضوع تصميم المنسوجات والملابس العلاجية الذكية في معظم دول العالم (أوروبا- الولايات المتحدة- اليابان) بشكل عام، فقد ترتب علي ذلك عدم وضوح الأسس والقواعد العلمية لتصميم المنسوجات والملابس العلاجية الذكية، لذلك اهتم هذا البحث باستخلاص أهم الملامح والمفاهيم الأساسية لتصميم هذه النوعية في الملابس من أجل الكشف عن تصميم ملابس علاجية ذكية لتخفيف الألم بشكل محدود وسهل.

وقد ساهمت الدراسة في: هو إتاحة الفرصة للدخول بقوة في هذا العالم الممزوج بين المواد والنظم والمنسوجات الذكية المختلفة حيث إتاحة المحاولة العملية الميسرة لتصميم منتجات ملابس علاجية ذكية لتخفيف آلام العمود الفقري في مواضعه المختلفة.

٨ - دراسة "center for public health and tobacco policy" (٢٠١٣).

بعنوان: E-Cigarettes Fact Sheet^(١٠)

هدفت تلك الدراسة إلي: تعريف السجارة الإلكترونية وشرح طريقة عملها، معرفة موقف منظمة الصحة العالمية منها، عرض مخاطرها.

وقد توصلت الدراسة إلي: بعد عرض مخاطر السجارة الإلكترونية وجب مكافحتها من قبل الحكومة بوضع قوانين رادعة تمنعها وفرض رسوم إضافية في الأسواق ومحاربتها بشتى الطرق.

وقد ساهمت الدراسة في: السجارة الإلكترونية لا تقل خطورة عن السجائر العادية ويجب الإقلاع عنها أيضاً.

٩ - دراسة "دعاء حسن علي حسن" ٢٠١٣.

بعنوان: إمكانية الاستفادة من ألياف البولي استر المنتجة بتقنية الميكروفيبير في إنتاج بعض الملابس الرياضية. (٥)

هدفت الدراسة إلى: هدف هذا البحث إلى التوسع في استخدام البولي استر المنتج بتقنية الميكروفيبير في الملابس الجاهزة (الملابس الرياضية) مع تحسين المنتج المحلي باستخدام الألياف الدقيقة (الميكروفيبير) مما يؤدي إلى تنشيط السوق المحلي لكي يواكب الأسواق العالمية.

وقد توصلت الدراسة إلى: من أهم النتائج التي توصلت إليها الدراسة: تم إنتاج (٦) عينات من الخيوط منها (٣) عينات من الميكروفيبير من نمر : (٧٥/٧٢)، (١٠٠/٩٦)، (١٥٠/١٤٤) و(٣) نمر من المناظر لهم من الشعيرات السمكية وهم : (٣٦/٧٥)، (٣٦/١٠٠)، (٤٨/١٥٠). ثم تم إنتاج (١٢) عينة من تراكيب مختلفة (جرسية، ريب، بيكية) وذلك وفقاً لخطة البحث لتحديد أفضل مواصفة تنفيذية. وقد أظهرت النتائج :

أولاً : نتائج الخيوط المنتجة محل الدراسة خيوط الميكروفيبير : كلما زادت نمره الخيط بترقيم الدنير زادت كل من قوة الشد والاستطالة للخيوط المنتجة.
ثانياً: خيوط البولي استر المنتجة من الشعيرات السمكية : كلما زادت نمره الخيط بترقيم الدنير زادت كل من خواص قوة الشد والاستطالة للخيوط المنتجة.

وبالمقارنة بين نتائج اختبار خيوط الميكروفيبير أعطت خواص قوة شد والاستطالة أفضل من خيوط البولي استر المنتجة من الشعيرات السمكية وذلك يحسن من خواص الأداء الوظيفي لعينات الأقمشة المنتجة بما يتلاءم مع الخواص المطلوبة في الملابس الرياضية.
وقد ساهمت الدراسة في: تقديم خيوط جديدة بتقنية الميكروفايبر حسنت من الأداء الوظيفي لأقمشة الملابس الرياضية.

١٠ - دراسة "لينا بيجلين" (٢٠٠٧) (٢٢)

بعنوان:

smart textile and wearable technology – study of smart textile in fashion and clothing

الملابس الذكية والتكنولوجيا القابلة للارتداء (دراسة للملابس الذكية كموضة وملابس) (٢٠٠٧).

هدفت تلك الدراسة إلى: عمل مبادرة بحثية تهدف إلى التركيز على التطبيقات الطبية والعمل على تمكين التقنيات الحديثة لخدمة الملابس، وهذا البحث تناول الملابس الذكية والتي غالباً ما تكون قابلة للارتداء ولخدمة غرض معين وقد لا تتعامل مع الموضة. وقد توصلت الدراسة إلى: الملابس الذكية لا تحتاج إلى إنتاج ضخم حيث أن استهلاكها الجماهيري قليل، والملابس الذكية القابلة للارتداء تدخل في مجالات مثل الفن والتكنولوجيا والعلوم الاجتماعية.

وقد ساهمت الدراسة في: الجمع بين العلوم المختلفة لتحويل التكنولوجيا إلى شكل ذي له استخدام.

١١ - دراسة "بي . اوكيياك و بي . فورتى - تافكر" ٢٠٠٢.

B. Ocepek and P. Forte-Tavčer

بعنوان: microencapsulation in textiles (١٦)

هدفت الدراسة إلى: التعريف بتقنية الكبسولات الدقيقة (تكنولوجيا تصنيعها - مكوناتها) • استخدامها في تجهيز المنسوجات.

وقد توصلت الدراسة إلى: توضيح الدور الداعم الذي أضافتها تقنية الكبسولات الدقيقة إلى صناعة المنسوجات وخصوصاً المنسوجات الخاصة التي تؤدي أدواراً وظيفية معينة، مثل (المنسوجات المضادة للبكتريا والميكروبات - المنسوجات المضادة للحريق - المنسوجات التي تغير مظهر القماش - تجهيز المنسوجات بالعطور والروائح - في الصباغة والطباعة)

وقد ساهمت الدراسة في: تقديم نوع جديد من التجهيزات التي تعطي للمنسوجات قيمة مضافة ووظيفة جديدة.

١٢ - دراسة "جوردن نيلسون" ٢٠٠١.

بعنوان Microencapsulation in textile finishing^(١٩)

هدفت تلك الدراسة إلى: توضيح استخدامات الكبسولة الدقيقة في صناعة المنسوجات ذات القيمة المضافة والوظائف الخاصة، حيث ساهم هذا النوع من التجهيز في تجهيز ملابس التدفئة من خلال تغيير يحدث في درجة حرارة الملابس بواسطة الكبسولات الدقيقة. أيضا استخدمت مع ملابس الجنود الواقية من الرصاص والملابس المضادة للحشرات، وأيضا استخدم مع الملابس التي تغيير لونها والملابس التي تصدر روائح معينة. وقد توصلت الدراسة إلى: عرض الاستخدامات العديدة لتكنولوجيا الكبسولات الدقيقة ومدى الاستفادة منها في مجال الملابس والنسيج.

وقد ساهمت الدراسة:فتح الباب لتقديم وظائف جديدة للمنسوجات تواكب التطور العلمي والتكنولوجي الذي يعيشه الإنسان.

الدراسة النظرية:تعريف تصميم الأزياء:إن عملية تصميم الأزياء هي انتقاء وترتيب العناصر المستخدمة^(٤) لضمان الجمال وإخراجها في صورة ملابس^(٧) أو أي شئ آخر يجعله واضح المعالم في الخط والشكل ومسائراً للفترة الزمنية التي يبتكر فيها^(٦).

الكبسولات الدقيقة:

التعريف:الكبسولة الدقيقة هي طريقة فعالة وطويلة الأمد في تخزين المواد المتطايرة فترة طويلة من الزمن و هي العملية التي يتم فيها تطويق الجزيئات أو القطرات الصغيرة بواسطة طلاء لإعطاء كبسولات صغيرة تحتوي على العديد من الخصائص المفيدة^(٣). وفي شكل مبسط نسبياً، فإن الكبسولة الدقيقة هي جسم كروي صغير به جدار موحد حوله^(٨). ويُشار إلى المواد الموجودة داخل الكبسولة الدقيقة باسم اللب أو المرحلة الداخلية أو الحشو، في حين يُسمى الجدار في بعض الأحيان باسم القشرة أو الطلاء أو الغشاء. ومعظم الكبسولات الدقيقة بها أقطار تتراوح بين بضعة ميكرومترات وبضعة ميللمترات^(١٦).

استخدامات الكبسولة الدقيقة في المنسوجات: تُستخدم في تغيير مظهر القماش - تستخدم في تثبيط الحريق - تستخدم كمضادات للبكتريا - تستخدم في الصباغة و الطباعة^(١٩).

– التجهيز بالعبور والروائح – تستخدم مع المنسوجات التي يتغير لونها (متعددة الألوان) ومع المنسوجات التي تغير درجة الحرارة (تقنية تغيير اللون وتغيير درجة الحرارة) – تستخدم مع المنسوجات بغرض عمل الخداع البصري^(٢٠).

إجراءات البحث:

١ – إعداد إسكتش من ٣٠ تصميم لملابس بها أجزاء تصلح للتجهيز بالكبسولات الدقيقة، ومناسبة للرجال من سن إلى ١٥ إلى سن ٤٥ سنة تصلح كملابس داخلية ورياضية. وقد تم استخدام أسلوب الرسم اليدوي ثم الاستعانة ببرنامج "photoshopcs6" بغرض التلبيس والتلوين.

٢ – عمل كارثة توصيف لكل موديل موضح بها التالي: اسم الموديل – تحليل التصميم – الخامة المستخدمة – الغرض أو المناسبة التي تستخدم فيها القطعة الملابسية – الفئة العمرية – اللون – الاكسسورات المستخدمة – الماكينات المستخدمة في الحياكة – طريقة تنفيذ الموديل.

٣ – وقد تم تحكيم التصميمات من قبل السادة المشرفين على البحث، وعدد التصميمات (٣٠ تصميم) وذلك لاختيار أنسب التصميمات التي تناسب التجهيز بالكبسولات الدقيقة لتعطي أفضل نتيجة مع الأفراد المدخنين.

٤ – تنفيذ تصميم واحد من تصميمات الأكثر مناسبةً من وجهة نظر المشرفين وهو التصميمات رقم (١) وقد تم تنفيذه بطريقتين (بالباترون المسطح – بالتشكيل على المانيكان)، وتم استخدام القماش المجهز بالكبسولات الدقيقة والذي قد سبق تعريفه في مصطلحات البحث وتم وضع هذا القماش في الأجزاء المشار إليها في التصميم

التصميمات المقترحة

<p>التصميم الثالث</p>  <p>أماكن التجهيز</p>	<p>التصميم الثاني</p>  <p>أماكن التجهيز</p>	<p>التصميم الأول</p>  <p>أماكن التجهيز</p>
<p>التصميم السادس</p>  <p>أماكن التجهيز</p>	<p>التصميم الخامس</p>  <p>أماكن التجهيز</p>	<p>التصميم الرابع</p>  <p>أماكن التجهيز</p>
<p>التصميم التاسع</p>  <p>أماكن التجهيز</p>	<p>التصميم الثامن</p>  <p>أماكن التجهيز</p>	<p>التصميم السابع</p>  <p>أماكن التجهيز</p>
<p>التصميم الثاني عشر</p>  <p>أماكن التجهيز</p>	<p>التصميم الحادي عشر</p>  <p>أماكن التجهيز</p>	<p>التصميم العاشر</p>  <p>أماكن التجهيز</p>
<p>التصميم الخامس عشر</p>  <p>أماكن التجهيز</p>	<p>التصميم الرابع عشر</p>  <p>أماكن التجهيز</p>	<p>التصميم الثالث عشر</p>  <p>أماكن التجهيز</p>

<p>التصميم الثامن عشر</p>  <p>أماكن التجهيز</p>	<p>التصميم السابع عشر</p>  <p>أماكن التجهيز</p>	<p>التصميم السادس عشر</p>  <p>أماكن التجهيز</p>
<p>التصميم الحادي والعشرون</p>  <p>أماكن التجهيز</p>	<p>التصميم العشرون</p>  <p>أماكن التجهيز</p>	<p>التصميم التاسع عشر</p>  <p>أماكن التجهيز</p>
<p>التصميم الرابع والعشرون</p>  <p>أماكن التجهيز</p>	<p>التصميم الثالث والعشرون</p>  <p>أماكن التجهيز</p>	<p>التصميم الثاني والعشرون</p>  <p>أماكن التجهيز</p>
<p>التصميم السابع والعشرون</p>  <p>أماكن التجهيز</p>	<p>التصميم السادس والعشرون</p>  <p>أماكن التجهيز</p>	<p>التصميم الخامس والعشرون</p>  <p>أماكن التجهيز</p>
<p>التصميم الثلاثون</p>  <p>أماكن التجهيز</p>	<p>التصميم التاسع والعشرون</p>  <p>أماكن التجهيز</p>	<p>التصميم الثامن والعشرون</p>  <p>أماكن التجهيز</p>

النتائج والمناقشة:ادوات الدراسة

١ - استمارة استبيان حول مدى إمكانية تصميم أنماط ملابسية تساهم في إقلاع المدخنين عن التدخين (من وجهة نظر المتخصصين):
تجريب وتقنين الاستبيان الخاص بالمحكمين:
أولاً : صدق الاستبيان :

١. صدق المحكمين: تم عرض الاستبيان في صورته الأولية على المحكمين وعددهم (١٠) محكم وذلك لإبداء آرائهم فيما يلي : ملائمة محاور الاستبيان لقياس ما وضع من أجله، مدى وضوح الصياغة اللغوية وسلامة التعبير، شمولية الاستبيان، كفاية عدد العبارات لتوضيح المحور الذي يتضمنها، مدى إنتماء العبارات للمحاور من عدمها، إمكانية تعديل أو صياغة أو حذف أو إضافة عبارات جديدة ليصبح الاستبيان أكثر قدرة على تحقيق الغرض الذي وضع من أجله .

وقد أبدى المحكمين آراءهم وتعليقاتهم، وفي ضوء إتفاق المحكمين أستبقت الباحثة على العبارات التي حصلت على نسبة إتفاق (٨٠% فأكثر) من عدد المحكمين، وقد تم إجراء التعديلات اللازمة في ضوء آراء المحكمين، فقد أصبح الاستبيان في صورته النهائية بعد إجراء تعديلات السادة المحكمين مكون من (٢٠) عبارة موزعة على خمس محاور .

٢. صدق الاتساق الداخلي للاستبيان: تم التحقق من الاتساق الداخلي لاستبيان الخاص بالمحكمين وحساب معاملات الارتباط بين عبارات الاستبيان والدرجة الكلية للمحور:

جدول (١) معاملات الارتباط بين عبارات الاستبيان وكلا من (الدرجة الكلية للمحور والدرجة الكلية للاستبيان)

معامل الارتباط بين العبارة والدرجة الكلية للمحور	معامل الارتباط بين العبارة والدرجة الكلية للاستبيان	العبارة	معامل الارتباط بين العبارة والدرجة الكلية للمحور	معامل الارتباط بين العبارة والدرجة الكلية للاستبيان	العبارة
**٠.٨٧٠	**٠.٧٢٤	١١	**٠.٧٢٧	**٠.٩١٣	١
**٠.٧٧١	**٠.٨٨٥	١٢	**٠.٧٢٦	**٠.٧٩٢	٢
**٠.٨٠١	**٠.٤٥١	١٣	**٠.٦١٩	**٠.٨١٦	٣
**٠.٦٠٧	**٠.٨٩٤	١٤	**٠.٧٦٤	**٠.٣٩٩	٤
**٠.٨٧٤	**٠.٧٧٣	١٥	**٠.٦٦١	**٠.٦٨٨	٥
**٠.٦٩٨	*٠.٧٦٥	١٦	**٠.٧٠٣	**٠.٩٤٦	٦
**٠.٧٥٤	**٠.٧٥٦	١٧	**٠.٧١٣	**٠.٨٢٣	٧
**٠.٧٠٢	**٠.٧٧٠	١٨	**٠.٨٠٤	**٠.٨٧١	٨
**٠.٨٠١	**٠.٦٠٩	١٩	**٠.٨٩١	**٠.٦٧١	٩
**٠.٨٨٥	**٠.٦٥٧	٢٠	**٠.٦٦٩	**٠.٧٦٥	١٠

** دالة عند مستوى (٠.٠١)

يتضح من الجدول السابق أن معاملات الارتباط بين العبارات والدرجة الكلية للاستبيان ككل تراوحت ما بين (٠.٩١٣)، (٠.٤٥١)، معاملات الارتباط بين العبارات ودرجة المحور التي تنتمي إليه تراوحت ما بين (٠.٨٩١)، (٠.٦١٩)، وجميعها دالة إحصائية عند مستوى ٠.٠٠١.

ثانياً: ثبات الاستبيان: تم حساب ثبات الاستبيان بمعامل ألفا كرونباخ وكانت النتائج كما يلي:

١- معامل ألفا كرونباخ: ويوضح الجدول معاملات الثبات لكل بعد من محاور الاستبيان وتراوحت ما بين (٠.٩٢٠ ، ٠.٨٨٣)، بينما قيمة معامل ألفا كرونباخ للاستبيان ككل كانت ٠.٩٢١.

جدول (٢) قيم معامل الثبات لكل محور من محاور الاستبيان وللاستبيان ككل الخاصة بالمتخصصين

المحاور	عدد العبارات	قيمة معامل الثبات
مدى نجاح استخدام التصميم للغرض المعد من أجله	٥	٠.٨٨٣
مدى تحقيق أسس التصميم	٤	٠.٩٠٤
مدى تحقيق عناصر التصميم	٤	٠.٨٧٤
مدى تحقيق الجانب الابتكاري في التصميم	٤	٠.٨٩١
مدى تحقيق توظيف قماش منع التدخين في التصميمات	٣	٠.٩٢٠
ثبات الأداة الكلي	٢٠	٠.٩٢١

وتدل هذه القيم على أن الاستبيان يتمتع بدرجة مناسبة من الثبات لقياس صلاحية وجودة التصميمات، ومن ثم ثبات الاستبيان ككل.

١. استمارة استبيان حول مدى إمكانية تصميم أنماط ملابس تساهم في إقلاع المدخنين عن التدخين (من وجهة نظر المدخنين):

• تجريب وتقنين الاستبيان الخاص بالمدخنين:
أولاً : صدق الاستبيان :

١. صدق المحكمين: تم عرض الاستبيان في صورته الأولية على المحكمين وعددهم (١٠) محكم وذلك لإبداء آرائهم فيما يلي : ملائمة محاور الاستبيان لقياس ما وضع من أجله، مدى وضوح الصياغة اللغوية وسلامة التعبير، شمولية الاستبيان على عبارات تقيس ما وضع من أجله، كفاية عدد العبارات لتوضيح المحور الذي يتضمنها، إمكانية تعديل أو صياغة أو حذف أو إضافة عبارات جديدة ليصبح الاستبيان أكثر قدرة على تحقيق الغرض الذي وضع من أجله .

وقد أبدى المحكمين آراءهم وتعليقاتهم، وفي ضوء اتفاق المحكمين استبقت الباحثة على العبارات التي حصلت على نسبة اتفاق (٨٠% فأكثر) من عدد المحكمين، وقد تم إجراء التعديلات اللازمة في ضوء آراء المحكمين، فقد أصبح الاستبيان في صورته النهائية بعد إجراء تعديلات السادة المحكمين مكون من (١٤) عبارة موزعة على ٤ محاور.

٢. صدق الاتساق الداخلي للاستبيان: تم التحقق من الاتساق الداخلي لاستبيان الخاص بالمحكمين وحساب معاملات الارتباط بين عبارات الاستبيان والدرجة الكلية للمحور:

جدول (٣) معاملات الارتباط بين عبارات الاستبيان وكلا من (الدرجة الكلية للمحور والدرجة الكلية للاستبيان)

معامل الارتباط بين العبارات والدرجة الكلية للمحور	معامل الارتباط بين العبارات والدرجة الكلية للاستبيان	العبارات	معامل الارتباط بين العبارات والدرجة الكلية للمحور	معامل الارتباط بين العبارات والدرجة الكلية للاستبيان	العبارات
**٠.٧٤٥	**٠.٦٢٨	٨	**٠.٨٥٧	**٠.٧١٣	١
**٠.٧٦٦	**٠.٧٨٥	٩	**٠.٧٢٦	**٠.٨٥٢	٢
**٠.٨٠٥	**٠.٨٥١	١٠	**٠.٨٠٣	**٠.٨٧٦	٣
**٠.٨١٥	**٠.٧٧٤	١١	**٠.٦٦٢	**٠.٦٧٩	٤
**٠.٧٦٤	**٠.٧٩٠	١٢	**٠.٨٢٩	**٠.٦٧٨	٥
**٠.٨٠٩	**٠.٨٥٥	١٣	**٠.٧٦٠	**٠.٩٤٦	٦
**٠.٨٣٣	**٠.٨٨٧	١٤	**٠.٥٥٧	**٠.٧٦٥	٧

** دالة عند مستوى (٠.٠١)

يتضح من الجدول السابق أن معاملات الارتباط بين العبارات والدرجة الكلية للاستبيان ترواحت ما بين (**٠.٩٤٦)، (**٠.٦٢٨)، معاملات الارتباط بين العبارات ودرجة المحور التي تنتمي إليه ترواحت ما بين (**٠.٨٥٧)، (**٠.٦٦٢)، وجميعها دالة إحصائية عند مستوى ٠.٠٠١.

ثانياً: ثبات المقياس: تم حساب ثبات المقياس بمعامل ألفا كرونباخ وكانت النتائج كما يلي: معامل ألفا كرونباخ: ويوضح الجدول معاملات الثبات لكل بعد من محاور الاستبيان وترواحت ما بين (٠.٩١٤ ، ٠.٨٥١)، بينما قيمة معامل ألفا كرونباخ للاستبيان ككل كانت ٠.٨٩٩.

جدول (٤) قيم معامل الثبات للاستبيان ككل الخاصة بالمدخنين

المحاور	عدد العبارات	معامل ألفا كرونباخ
ملائمة التصميم لاتجاهات الموضة	٤	٠.٨٧٣
تحقيق الجانب الابتكاري في التصميم	٤	٠.٩١٤
مدى نجاح استخدام التصميم مع المدخنين	٣	٠.٨٩٤
مدى نجاح أسلوب التنفيذ المقترح للتصميمات	٣	٠.٨٥١
ثبات الأداة الكلي	١٤	٠.٨٩٩

وتدل هذه القيم على أن الاستبيان يتمتع بدرجة مناسبة من الثبات لقياس صلاحية وجودة التصميمات، ومن ثم ثبات الاستبيان ككل.

٢. استمارة استبيان حول مدى إمكانية تصميم أنماط ملابس تساهم في إقلاع المدخنين عن التدخين (من وجهة نظر الصيادلة):.

تجريب وتقنين الاستبيان الخاص بالصيادلة:

أولاً : صدق الاستبيان :

١. صدق المحكمين: تم عرض الاستبيان في صورته الأولية على المحكمين وعددهم (١٠) محكم وذلك لإبداء آرائهم فيما يلي : ملائمة محاور الاستبيان لقياس ما وضع من أجله، مدى وضوح الصياغة اللغوية وسلامة التعبير، شمولية الاستبيان، كفاية عدد العبارات لتوضيح المحور الذي يتضمنها، مدى انتماء العبارات للمحاور من عدمها، إمكانية تعديل أو صياغة أو حذف أو إضافة عبارات جديدة ليصبح الاستبيان أكثر قدرة على تحقيق الغرض الذي وضع من أجله .

وقد أبدى المحكمين آراءهم وتعليقاتهم، وفي ضوء إتفاق المحكمين أستبقت الباحثة على العبارات التي حصلت على نسبة إتفاق (٨٠% فأكثر) من عدد المحكمين، وقد تم إجراء التعديلات اللازمة في ضوء آراء المحكمين، فقد أصبح الاستبيان في صورته النهائية بعد إجراء تعديلات السادة المحكمين مكون من (٢٣) عبارة موزعة على ستة محاور.

٢. صدق الاتساق الداخلي للاستبيان: تم التحقق من الاتساق الداخلي لاستبيان الخاص بالمحكمين وحساب معاملات الارتباط بين عبارات الاستبيان والدرجة الكلية للمحور: جدول (٥) معاملات الارتباط بين عبارات الاستبيان وكلا من (الدرجة الكلية للمحور والدرجة الكلية للاستبيان)

العبارة	معامل الارتباط بين العبارة والدرجة الكلية للاستبيان	معامل الارتباط بين العبارة والدرجة الكلية للمحور	العبارة	معامل الارتباط بين العبارة والدرجة الكلية للاستبيان	معامل الارتباط بين العبارة والدرجة الكلية للمحور
١	**٠.٨٠٥	**٠.٦٢٧	١٣	**٠.٨٠٥	**٠.٧٧٩
٢	**٠.٧٧٨	**٠.٨٠١	١٤	**٠.٩٠٥	**٠.٩٠٠
٣	**٠.٨٩١	**٠.٧١٧	١٥	**٠.٧٥١	**٠.٨٧٢
٤	**٠.٥٦٩	**٠.٨٦٧	١٦	**٠.٨٥٥	**٠.٨٣٣
٥	**٠.٧٨٥	**٠.٥٨١	١٧	**٠.٧٩٣	**٠.٧٠٧
٦	**٠.٨٨٠	**٠.٨٥٣	١٨	*٠.٦٦٥	**٠.٩٠٤
٧	**٠.٨٧٢	**٠.٧٠٣	١٩	**٠.٨٩٦	**٠.٧٥٨
٨	**٠.٧٨٠	**٠.٨٤٤	٢٠	**٠.٧٩٠	**٠.٧٤٤
٩	**٠.٦٨٣	**٠.٨٣٣	٢١	**٠.٦٨٩	**٠.٧٧١
١٠	**٠.٦٦٥	**٠.٦٩٨	٢٢	**٠.٨٥٧	**٠.٦٨٠
١١	**٠.٦٠٩	**٠.٨٠٥	٢٣	**٠.٦٩٣	**٠.٨٠٩
١٢	**٠.٨٣٤	**٠.٨٧١			

** دالة عند مستوى (٠.٠١)

يتضح من الجدول السابق أن معاملات الارتباط بين العبارات والدرجة الكلية للاستبيان ككل تراوحت ما بين (٠.٩٠٥**)، (٠.٥٦٩**)، معاملات الارتباط بين العبارات ودرجة المحور التي تنتمي إليه تراوحت ما بين (٠.٩٠٤**)، (٠.٥٨١**)، وجميعها دالة إحصائية عند مستوى ٠.٠٠١.

ثانياً: ثبات الاستبيان: تم حساب ثبات الاستبيان بمعامل ألفا كرونباخ وكانت النتائج كما يلي:

٢- معامل ألفا كرونباخ: ويوضح الجدول معاملات الثبات لكل بعد من محاور الاستبيان وتراوحت ما بين (٠.٩٤٤ ، ٠.٨٢٠)، بينما قيمة معامل ألفا كرونباخ للاستبيان ككل كانت ٠.٨٩٥.

جدول (٦) قيم معامل الثبات لكل محور من محاور الاستبيان وللأداة ككل الخاصة بالمتخصصين

المحاور	عدد العبارات	قيمة معامل الثبات
مدى نجاح استخدام التصميم للغرض المعد من أجله	٤	٠.٨٨٣
مدى تحقيق أسس التصميم	٥	٠.٨٨٥
مدى تحقيق عناصر التصميم	٤	٠.٨٩٤
مدى تحقيق الجانب الابتكاري في التصميم	٤	٠.٩١١
مدى تحقيق توظيف قماش منع التدخين في التصميمات	٣	٠.٨٢٠
نجاح استخدام التصميم للغرض المعد من أجله صحياً	٣	٠.٩٤٤
ثبات الأداة الكلية	٢٣	٠.٨٩٥

وتدل هذه القيم على أن الاستبيان يتمتع بدرجة مناسبة من الثبات لقياس صلاحية وجودة التصميمات، ومن ثم ثبات الاستبيان ككل.

المعاملات الإحصائية التي استخدمت في تحليل البيانات:

تم تحليل البيانات وإجراء المعاملات الإحصائية باستخدام برنامج spss لاستخراج النتائج وفيما يلي بعض الأساليب الإحصائية المستخدمة :

١. معامل ارتباط بيرسون : لحساب صدق المحتوى (التجانس الداخلي) للاستبيان.
٢. معامل ألفا كرونباخ : لحساب الثبات وصلاحية الاداة ويعتبر من أشهر معاملات الثبات حيث يعتمد على حساب الارتباط الداخلي للإجابة على العبارات

٣. المتوسط المرجح والمتوسط المئوي المرجح : (حيث يعتبر من أفضل أساليب قياس الاتجاهات للتعرف على مستوى جودة كل عبارة من وجهة نظر المحكمين ويستخدم في مقاييس وإستبيانات التدرج) .

ويكون الوزن المرجح لإجابات كل عبارة من العبارات على النحو التالي:

$$١ - ١.٦٧ \text{ (غير ملائم)}$$

$$١.٦٨ - ٢.٣٥ \text{ (إلى حد ما)}$$

$$٢.٣٦ - ٣ \text{ (ملائم)}$$

٤. الانحراف المعياري : هو أحد المقاييس المهمة لمعرفة مدى تشتت البيانات عن وسطه الحسابي ، كما أنه يفيد في ترتيب المتوسطات عند تساوي بعضها، حيث تعطي الرتبة الأفضل للفقرة التي انحرافها المعياري أقل.

٥. إختبار تحليل التباين الأحادي في إتجاه واحد One - Way ANOVA: هو إحدى الاختبارات المعلمية ويستخدم في حالة وجود أكثر من عينتين مستقلتين.

هذا الجزء يتضمن نتائج الدراسة التطبيقية بهدف الوقوف على مدى إمكانية تصميم أنماط ملبسية تساهم في إقلاع المدخنين عن التدخين..

أولاً: بالنسبة لآراء المتخصصين:

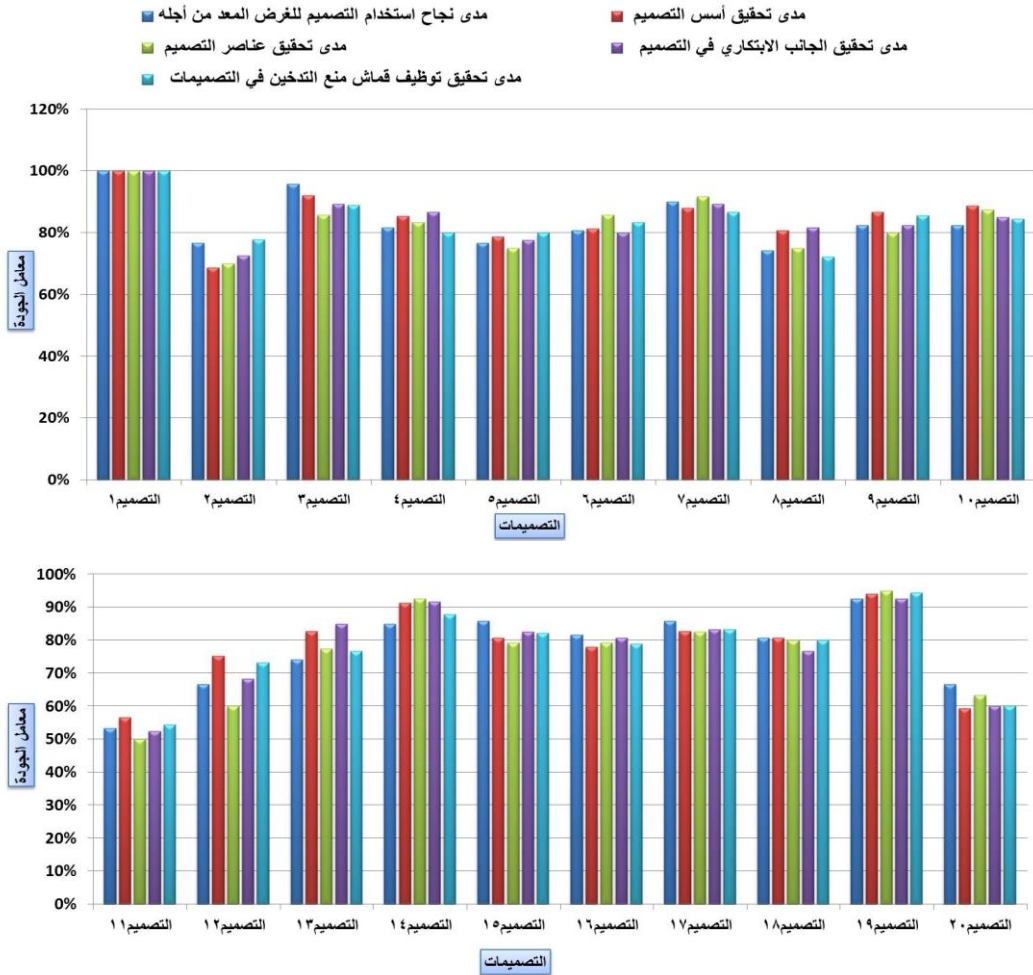
جدول (٧) يوضح ترتيب ومعاملات جودة التصميمات طبقاً لاستجابات السادة المتخصصين لجميع المحاور (مدى إمكانية تصميم أنماط ملبسية تساهم في إقلاع المدخنين عن التدخين)

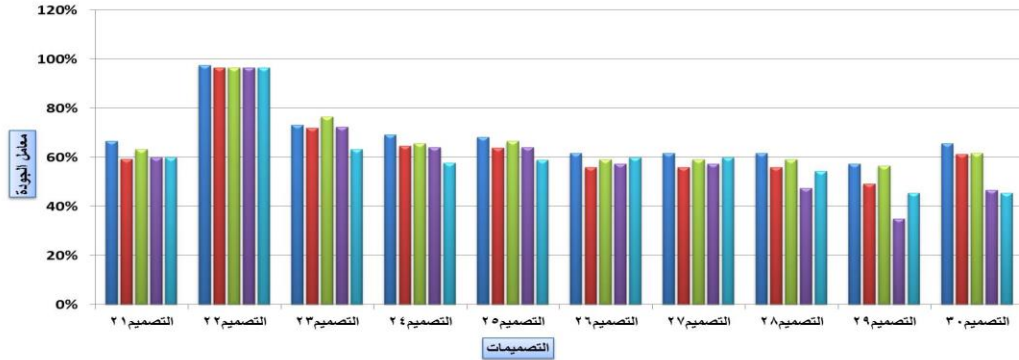
مستوى التصميم	ترتيب التصميمات	المتوسط المئوي المرجح (معامل الجودة)	المتوسط المئوي المرجح	المتوسط المئوي المرجح	مجموع الأوزان	مستويات المؤشرات			التصميمات
						غير مناسب	إلى حد ما	مناسب	
مناسب	الأول	١٠٠%	٠	٣	٦٠٠	٠	٠	٢٠٠	١
إلى حد ما	السابع عشر	٧٣%	٠.٣٧	٢.١٩	٤٣٦	٠	١٦٤	٣٦	٢
مناسب	الرابع	٩٠.٣%	٠.٤٤	٢.٧١	٥٤٣	٠	٥٧	١٤٣	٣
مناسب	العاشر	٨٣.٣%	٠.٦٥	٢.٥٠	٥٠٢	١٨	٦٢	١٢٠	٤
إلى حد ما	الخامس عشر	٧٧.٧%	٠.٤٧	٢.٣٣	٤٦٥	٠	١٣٥	٦٥	٥
مناسب	الحادي عشر (م)	٨٢.٣%	٠.٤٩	٢.٤٧	٤٩٣	٠	١٠٧	٩٣	٦
مناسب	السادس	٨٩%	٠.٤٧	٢.٦٧	٥٣٥	٠	٦٥	١٣٥	٧
إلى حد ما	السادس عشر	٧٦.٧%	٠.٧٤	٢.٣٠	٤٦٣	٣٥	٦٧	٩٨	٨
مناسب	التاسع	٨٣.٧%	٠.٦٦	٢.٥١	٥٠١	١٩	٦١	١٢٠	٩
مناسب	السابع	٨٥.٧%	٠.٦٦	٢.٥٧	٥١٥	١٩	٤٧	١٣٤	١٠

مستوى التصميم	ترتيب التصميمات	المتوسط المؤي المرجح (معامل الجودة)	متوسط التقييم	متوسط التقييم	مجموع الأوزان	مستويات المؤشرات			التصميمات
						غير مناسب	إلى حد ما	مناسب	
غير مناسب	السادس والعشرون	٥٣.٣%	٠.٤٩	١.٦٠	٣٢١	٨٠	١١٩	١	١١
إلى حد ما	التاسع عشر	٦٨.٧%	٠.٦٨	٢.٠٦	٤١٣	٤٣	١٠١	٥٦	١٢
مناسب	الرابع عشر	٧٩.٣%	٠.٦٦	٢.٣٨	٤٧٧	٢١	٨١	٩٨	١٣
مناسب	الخامس	٨٩.٧%	٠.٥١	٢.٦٩	٥٣٩	٥	٥١	١٤٤	١٤
مناسب	الحادي عشر (م)	٨٢.٣%	٠.٤٩	٢.٤٧	٤٩٢	٠	١٠٨	٩٢	١٥
مناسب	الثاني عشر	٧٩.٧%	٠.٥٨	٢.٣٩	٤٧٨	١٠	١٠٢	٨٨	١٦
مناسب	الثامن	٨٣.٧%	٠.٥٩	٢.٥١	٥٠١	١٠	٧٩	١١١	١٧
مناسب	الثالث عشر	٧٩.٧%	٠.٦٥	٢.٣٩	٤٧٨	١٩	٨٤	٩٧	١٨
مناسب	الثالث	٩٣.٧%	٠.٣٩	٢.٨١	٥٦٢	٠	٣٨	١٦٢	١٩
إلى حد ما	الثاني والعشرون (م)	٦٢%	٠.٣٩	١.٨٦	٣٧١	٣٣	١٦٣	٤	٢٠
إلى حد ما	الثاني والعشرون (م)	٦٢%	٠.٣٩	١.٨٦	٣٧١	٣٣	١٦٣	٤	٢١
مناسب	الثاني	٩٧%	٠.٢٩	٢.٩١	٥٨١	٠	١٩	١٨١	٢٢
إلى حد ما	الثامن عشر	٧١.٧%	٠.٦٠	٢.١٥	٤٣٢	٢٣	١٢٢	٥٥	٢٣
إلى حد ما	العشرون	٦٤.٣%	٠.٣٩	١.٩٣	٣٨٨	٢٣	١٦٦	١١	٢٤
إلى حد ما	الحادي والعشرون	٦٤.٣%	٠.٤٠	١.٩٣	٣٨٨	٢٣	١٦٦	١١	٢٥
إلى حد ما	الثالث والعشرون (م)	٥٩%	٠.٥٣	١.٧٧	٣٥٢	٥٩	١٣٠	١١	٢٦
إلى حد ما	الثالث والعشرون (م)	٥٩%	٠.٥٣	١.٧٧	٣٥٢	٥٩	١٣٠	١١	٢٧
غير مناسب	الخامس والعشرون	٥٥.٧%	٠.٥٥	١.٦٧	٣٣٥	٧٦	١١٣	١١	٢٨
غير مناسب	السابع والعشرون	٤٩%	٠.٥٣	١.٤٧	٢٩٤	١١٧	٧٢	١١	٢٩
إلى حد ما	الرابع والعشرون	٥٦.٣%	٠.٥١	١.٦٩	٣٤٢	٦٩	١٢٠	١١	٣٠

يوضح الجدول () : استجابات المتخصصين حول مدى ملائمة التصميمات المقترحة بالنسبة لجميع المحاور (مدى إمكانية تصميم أنماط ملابسية تساهم في إقلاع المدخنين عن التدخين) وقد تبين أن (١٥) تصميم حصلوا على مستوى مناسب بمتوسطات تتراوح ما بين (٣ : ٢.٣٨) وعدد (١٢) تصميم حصل على درجة إلى حد ما بمتوسط مرجح (٢.٣٣) ،

(١.٦٩)، وعدد (٣) تصميمات حصلوا على مستوى غير مناسب بمتوسطات (١.٦٧) : (١.٣٧) وتعتبر كل التصميمات قابلة للتصميم، و بالتالي يكون ترتيب التصميمات المقترحة وفق اتفاق آراء المتخصصين هي (١، ٢٢، ١٩، ٣، ١٤، ٧، ١٠، ٩، ١٧، ٤، ٦، ١٥، ١٦، ١٨، ١٣).





شكل (١) يوضح تقييم المتخصصين العام لمعامل الجودة للتصميمات المقترحة في المحاور الخمسة

جدول (٨) تحليل التباين لدراسة معنوية الفروق بين إستجابات السادة المتخصصين على التصميمات المقترحة لكل محور من محاور الاستبيان والاستبيان ككل

مستوى الدلالة	الدلالة	F	متوسط المربعات	مجموع المربعات	درجات الحرية	مصدر التباين	محاور الاستبيان
دالة عند (٠.٠١)	٠.٠٠٠	٨.٧٢١	٢١.٤٤٠	٦٢١.٧٤٧	٢٩	بين التصميمات	مدى نجاح استخدام التصميم للغرض المعد من أجله
			٢.٤٥٩	٦٦٣.٨٠٠	٢٧٠	داخل التصميمات	
				١٢٨٥.٥٤٧	٢٩٩	الإجمالي	
دالة عند (٠.٠١)	٠.٠٠٠	١٠.٣٢٥	٤٥.٨٥١	١٣٢٩.٦٦٧	٢٩	بين التصميمات	مدى تحقيق أسس التصميم
			٤.٤٤١	١١٩٩.٠٠٠	٢٧٠	داخل التصميمات	
				٢٥٢٨.٦٦٧	٢٩٩	الإجمالي	
دالة عند (٠.٠١)	٠.٠٠٠	٩.٥٠٢	٢٦.٠٨٥	٧٥٦.٤٦٧	٢٩	بين التصميمات	مدى تحقيق عناصر التصميم
			٢.٧٤٥	٧٤١.٢٠٠	٢٧٠	داخل التصميمات	
				١٤٩٧.٦٦٧	٢٩٩	الإجمالي	
دالة عند (٠.٠١)	٠.٠٠٠	١٢.٥٥٧	٣٨.٢٢٥	١١٠٨.٥٣٧	٢٩	بين التصميمات	مدى تحقيق الجانب الابتكاري في التصميم
			٣.٠٤٤	٨٢١.٩٠٠	٢٧٠	داخل التصميمات	
				١٩٣٠.٤٣٧	٢٩٩	الإجمالي	
دالة عند (٠.٠١)	٠.٠٠٠	٨.٧٩٠	١٨.٤١٠	٥٣٣.٨٩٧	٢٩	بين التصميمات	تحقيق توظيف قماش منع التدخين في التصميمات
			٢.٠٩٤	٥٦٥.٥٠٠	٢٧٠	داخل التصميمات	
				١٠٩٩.٣٩٧	٢٩٩	الإجمالي	
دالة عند (٠.٠١)	٠.٠٠٠	١٦.٠٥١	٦٩٥.٠١٦	٢٠١٥٥.٤٦٧	٢٩	بين التصميمات	الاستبيان ككل
			٤٣.٣٠١	١١٦٩١.٢٠٠	٢٧٠	داخل التصميمات	
				٣١٨٤٦.٦٦٧	٢٩٩	الإجمالي	

يوضح الجدول السابق مايلي :

- توجد فروق ذات دلالة إحصائية عند مستوى دلالة (٠.٠١) بين إستجابات السادة المتخصصين على التصميميات المقترحة فى المحور الأول (مدى نجاح استخدام التصميم للغرض المعد من أجله) حيث بلغت قيمة (ف) ٨.٧٢١ ومستوى الدلالة أقل من مستوى المعنوية (٠.٠١) ، مما يدل على وجود فروق بين التصميمات المقترحة فى مدى نجاح استخدام التصميم للغرض المعد من أجله.
- توجد فروق ذات دلالة إحصائية عند مستوى دلالة (٠.٠١) بين إستجابات السادة المتخصصين على التصميميات المقترحة فى المحور الثاني (مدى تحقيق أسس التصميم) حيث بلغت قيمة (ف) ١٠.٣٢٥ ومستوى الدلالة أقل من مستوى المعنوية (٠.٠١) ، مما يدل على وجود فروق بين التصميمات المقترحة فى مدى تحقيق أسس التصميم.
- توجد فروق ذات دلالة إحصائية عند مستوى دلالة (٠.٠١) بين إستجابات السادة المتخصصين على التصميميات المقترحة فى المحور الثالث (مدى تحقيق عناصر التصميم) حيث بلغت قيمة (ف) ٩.٥٠٢ ومستوى الدلالة أقل من مستوى المعنوية (٠.٠١) ، مما يدل على وجود فروق بين التصميمات المقترحة فى مدى تحقيق عناصر التصميم.
- توجد فروق ذات دلالة إحصائية عند مستوى دلالة (٠.٠١) بين إستجابات السادة المتخصصين على التصميميات المقترحة فى المحور الرابع (مدى تحقيق الجانب الابتكاري فى التصميم) حيث بلغت قيمة (ف) ١٢.٥٥٧ ومستوى الدلالة أقل من مستوى المعنوية (٠.٠١) ، مما يدل على وجود فروق بين التصميمات المقترحة فى مدى تحقيق الجانب الابتكاري فى التصميم.
- توجد فروق ذات دلالة إحصائية عند مستوى دلالة (٠.٠١) بين إستجابات السادة المتخصصين على التصميميات المقترحة فى المحور الخامس (مدى تحقيق توظيف قماش منع التدخين فى التصميمات) حيث بلغت قيمة (ف) ٨.٧٩٠ ومستوى الدلالة أقل من مستوى المعنوية (٠.٠١) ، مما يدل على وجود فروق بين التصميمات المقترحة فى مدى تحقيق توظيف قماش منع التدخين فى التصميمات.
- توجد فروق ذات دلالة إحصائية عند مستوى دلالة (٠.٠١) بين إستجابات السادة المتخصصين على التصميميات المقترحة للأنماط الملبسية التي تساهم فى إقلاع

المدخنين عن التدخين حيث بلغت قيمة (ف) ١٦.٠٥١ ومستوى الدلالة أقل من مستوى المعنوية (٠.٠١) مما يدل على وجود فروق بين التصميمات في الإستهيبان ككل.

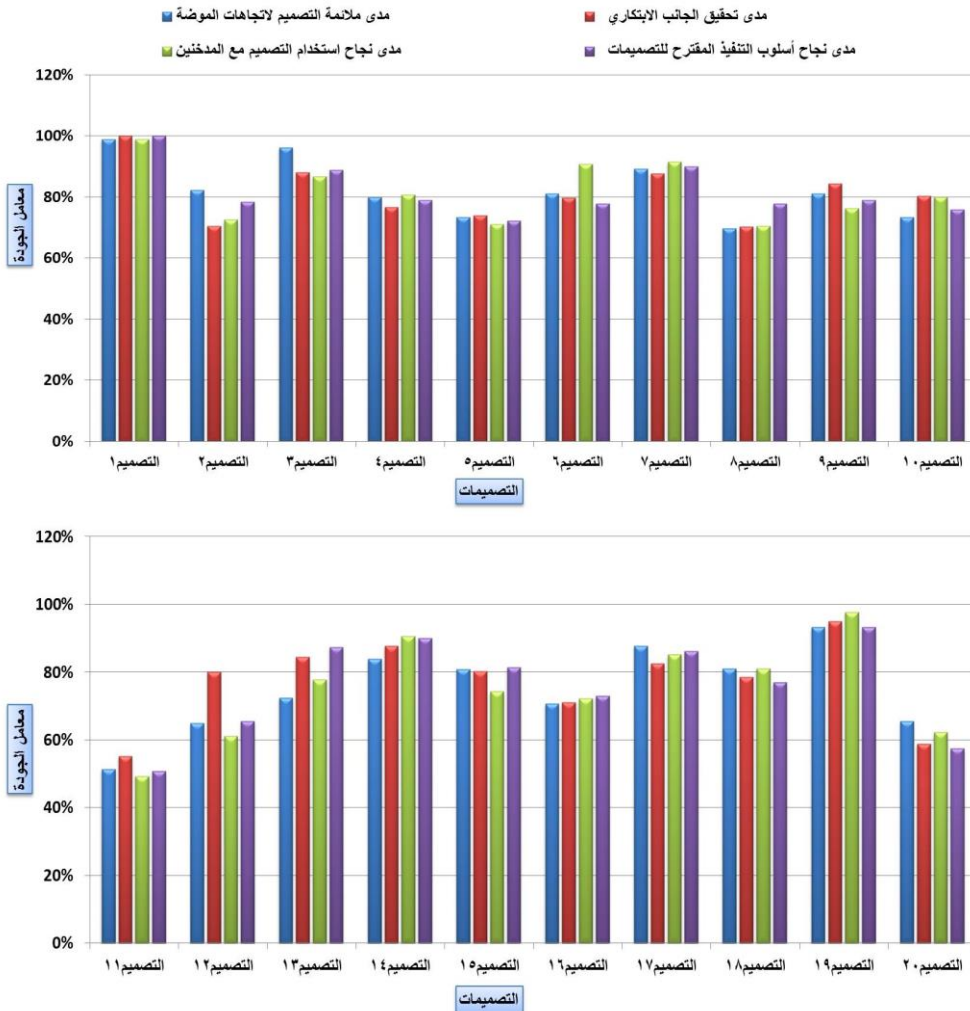
ثانياً: بالنسبة لآراء المدخنين: ن = ٣٠

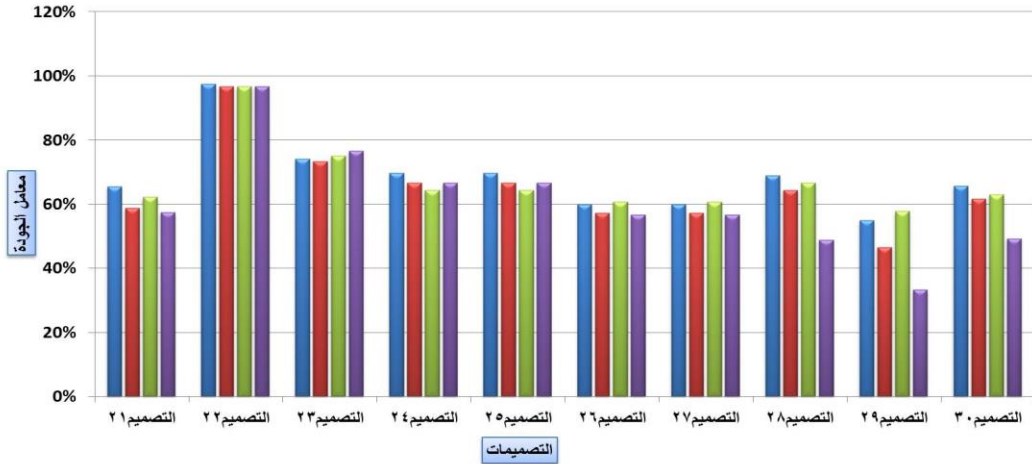
جدول (٩) يوضح ترتيب ومعاملات جودة التصميمات طبقاً لاستجابات السادة المدخنين لجميع المحاور (مدى إمكانية تصميم أنماط ملابس تساهم في إقلاع المدخنين عن التدخين)

مستوى التصميم	ترتيب التصميمات	المتوسط المثوي المرجح (معامل الجودة)	الانحراف المعياري	الرتبة	مجموع الأوزان	مستويات المؤشرات			التصميمات
						مناسب	إلى حد ما	غير مناسب	
مناسب	الأول	٩٩.٤٥%	٠.٠٩	٢.٩٨٤	١٢٥٣	٠	٧	٤١٣	١
إلى حد ما	الخامس عشر	٧٥.٩٨%	٠.٤٢	٢.٢٨٠	٩٥٨	٠	٣٠٢	١١٨	٢
مناسب	الرابع	٨٩.٩٣%	٠.٤٤	٢.٦٩٨	١١٣٧	٠	١٢٣	٢٩٧	٣
مناسب	الثالث عشر	٧٩.٠٨%	٠.٦٩	٢.٣٧٢	٩٩٥	٥٦	١٥٣	٢١١	٤
إلى حد ما	السابع عشر	٧٢.٦٤%	٠.٣٨	٢.١٧٩	٩١٧	٠	٣٤٣	٧٧	٥
مناسب	الثامن	٨٢.٣٣%	٠.٤٨	٢.٤٧٠	١٠٣٤	٠	٢٢٦	١٩٤	٦
مناسب	الخامس	٨٩.٦٠%	٠.٤٦	٢.٦٨٨	١١٢٧	٠	١٣٣	٢٨٧	٧
إلى حد ما	الثامن عشر	٧٢.٠٣%	٠.٧٥	٢.١٦١	٩٠٤	١٠٠	١٥٦	١٦٤	٨
مناسب	العاشر	٨٠.١٨%	٠.٦٣	٢.٤٠٦	١٠١٥	٣٦	١٧٣	٢١١	٩
إلى حد ما	الرابع عشر	٧٧.٣٨%	٠.٦٨	٢.٣٢٢	٩٧٤	٥٣	١٨٠	١٨٧	١٠
غير مناسب	السادس والعشرون	٥١.٦٧%	٠.٥٠	١.٥٥٠	٦٥٤	١٨٧	٢٣٢	١	١١
إلى حد ما	العشرون	٦٧.٩٢%	٠.٦٩	٢.٠٣٨	٨٦٤	١٠٠	١٩٦	١٢٤	١٢
مناسب	التاسع	٨٠.٥٣%	٠.٦٣	٢.٤١٦	١٠١١	٣٩	١٧١	٢١٠	١٣
مناسب	السادس	٨٨.١٠%	٠.٥١	٢.٦٤٣	١١٠٦	٦	١٤٢	٢٧٢	١٤
مناسب	الثاني عشر	٧٩.٢٥%	٠.٤٨	٢.٣٧٨	١٠٠١	٠	٢٥٩	١٦١	١٥
إلى حد ما	التاسع عشر	٧١.٧٨%	٠.٧٥	٢.١٥٤	٩٠٣	٩٤	١٦٩	١٥٧	١٦
مناسب	السابع	٨٥.٤٤%	٠.٦٠	٢.٥٦٣	١٠٧٦	٢٥	١٣٤	٢٦١	١٧
مناسب	الحادي عشر	٧٩.٤٦%	٠.٧٠	٢.٣٨٤	١٠٠٢	٥٦	١٤٦	٢١٨	١٨
مناسب	الثالث	٩٤.٨٦%	٠.٣٥	٢.٨٤٦	١١٩٤	٠	٦٦	٣٥٤	١٩
إلى حد ما	الثالث والعشرون (م)	٦١.٠٣%	٠.٤٢	١.٨٣١	٧٧١	٧٩	٣٣١	١٠	٢٠
إلى حد ما	الثالث والعشرون (م)	٦١.٠٣%	٠.٤٢	١.٨٣١	٧٧١	٧٩	٣٣١	١٠	٢١
مناسب	الثاني	٩٦.٨٨%	٠.٢٩	٢.٩٠٦	١٢٢١	٠	٣٩	٣٨١	٢٢
إلى حد ما	السادس عشر	٧٤.٨٤%	٠.٥٥	٢.٢٤٥	٩٤١	٢٦	٢٦٧	١٢٧	٢٣
إلى حد ما	الحادي والعشرون (م)	٦٦.٨٨%	٠.٢٦	٢.٠٠٦	٨٤٥	٢٦	٣٦٣	٣١	٢٤
إلى حد ما	الحادي والعشرون (م)	٦٦.٨٨%	٠.٢٦	٢.٠٠٦	٨٤٥	٢٦	٣٦٣	٣١	٢٥
إلى حد ما	الخامس والعشرون (م)	٥٨.٦٦%	٠.٥٦	١.٧٦٠	٧٣٩	١٣٢	٢٥٧	٣١	٢٦
إلى حد ما	الخامس والعشرون (م)	٥٨.٦٦%	٠.٥٦	١.٧٦٠	٧٣٩	١٣٢	٢٥٧	٣١	٢٧
إلى حد ما	الثاني والعشرون	٦٢.٢٣%	٠.٥٦	١.٨٦٧	٧٩٢	١٩٦	٢٤٤	٣٦	٢٨
غير مناسب	السابع والعشرون	٤٨.١٩%	٠.٤٧	١.٤٤٦	٦١٢	٢٥٩	١٣٠	٣١	٢٩
إلى حد ما	الرابع والعشرون	٥٩.٩٣%	٠.٥١	١.٧٩٨	٧٦٢	١٠٩	٢٨٠	٣١	٣٠

يوضح الجدول السابق مايلي:

استجابات المدخنين حول مدى ملائمة التصميمات المقترحة بالنسبة لجميع المحاور (مدى إمكانية تصميم أنماط ملابسية تساهم في إقلاع المدخنين عن التدخين) وقد تبين أن (١٣) تصميم حصلوا على مستوى مناسب بمتوسطات تتراوح ما بين (٢.٩٨٤ : ٢.٣٧٢) وعدد (١٥) تصميم حصل على درجة إلى حد ما بمتوسط مرجح (٢.٣٢٢ ، ١.٧٦)، وعدد (٢) تصميم حصلوا على مستوى غير مناسب بمتوسطات (١.٥٥ : ١.٤٤٦) وتعتبر كل التصميمات قابلة للتصميم، وبالتالي يكون أفضل التصميمات وفق اتفاق آراء المدخنين هي (١، ٢٢، ١٩، ٣، ٧، ١٤، ١٧، ٦، ١٣، ٩، ١٨، ١٥، ٤).





شكل (٢) يوضح تقييم المدخنين العام لمعامل الجودة للتصميمات المقترحة في المحاور الأربعة جدول (١٠) تحليل التباين لدراسة معنوية الفروق بين إستجابات المدخنين على التصميمات المقترحة لكل محور من محاور الاستبيان والاستبيان ككل

مستوى الدلالة	الدلالة	F	متوسط المربعات	مجموع المربعات	درجات الحرية	مصدر التباين	محاور الاستبيان
دالة عند (0.01)	0.000	28.373	69.073	2003.121	29	بين التصميمات	مدى ملائمة التصميم لاتجاهات الموضحة
			2.434	2127.692	874	داخل التصميمات	
			-	4130.813	903	الإجمالي	
دالة عند (0.01)	0.000	27.853	80.707	2340.499	29	بين التصميمات	مدى تحقيق الجانب الابتكاري
			2.898	2532.541	874	داخل التصميمات	
			-	4873.040	903	الإجمالي	
دالة عند (0.01)	0.000	34.208	44.080	1278.331	29	بين التصميمات	مدى نجاح استخدام التصميم مع المدخنين
			1.289	1126.225	874	داخل التصميمات	
			-	2404.556	903	الإجمالي	
دالة عند (0.01)	0.000	42.354	66.777	1936.523	29	بين التصميمات	مدى نجاح أسلوب التنفيذ المقترح للتصميمات
			1.577	1377.963	874	داخل التصميمات	
			-	3314.486	903	الإجمالي	
دالة عند (0.01)	0.000	52.659	970.005	28130.135	29	بين التصميمات	الاستبيان ككل
			18.420	16099.492	874	داخل التصميمات	
			-	44229.627	903	الإجمالي	

يوضح الجدول السابق مايلي :

- توجد فروق ذات دلالة إحصائية عند مستوى دلالة (٠.٠١) بين إستجابات المدخنين على التصميميات المقترحة فى المحور الأول (مدى ملائمة التصميم لاتجاهات الموضة) حيث بلغت قيمة (ف) ٢٨.٣٧٣ ومستوى الدلالة أقل من مستوى المعنوية (٠.٠١) ، مما يدل على وجود فروق بين التصميمات المقترحة فى مدى ملائمة التصميم لاتجاهات الموضة.
- توجد فروق ذات دلالة إحصائية عند مستوى دلالة (٠.٠١) بين إستجابات المدخنين على التصميميات المقترحة فى المحور الثاني (مدى تحقيق الجانب الابتكاري) حيث بلغت قيمة (ف) ٢٧.٨٥٣ ومستوى الدلالة أقل من مستوى المعنوية (٠.٠١) ، مما يدل على وجود فروق بين التصميمات المقترحة فى مدى تحقيق الجانب الابتكاري.
- توجد فروق ذات دلالة إحصائية عند مستوى دلالة (٠.٠١) بين إستجابات المدخنين على التصميميات المقترحة فى المحور الثالث (مدى نجاح استخدام التصميم مع المدخنين) حيث بلغت قيمة (ف) ٣٤.٢٠٨ ومستوى الدلالة أقل من مستوى المعنوية (٠.٠١) ، مما يدل على وجود فروق بين التصميمات المقترحة فى مدى نجاح استخدام التصميم مع المدخنين.
- توجد فروق ذات دلالة إحصائية عند مستوى دلالة (٠.٠١) بين إستجابات المدخنين على التصميميات المقترحة للأنماط الملبسية التي تساهم في إقلاع المدخنين عن التدخين حيث بلغت قيمة (ف) ٥٢.٦٥٩ ومستوى الدلالة أقل من مستوى المعنوية (٠.٠١) مما يدل على وجود فروق بين التصميمات فى الإستبيان ككل.

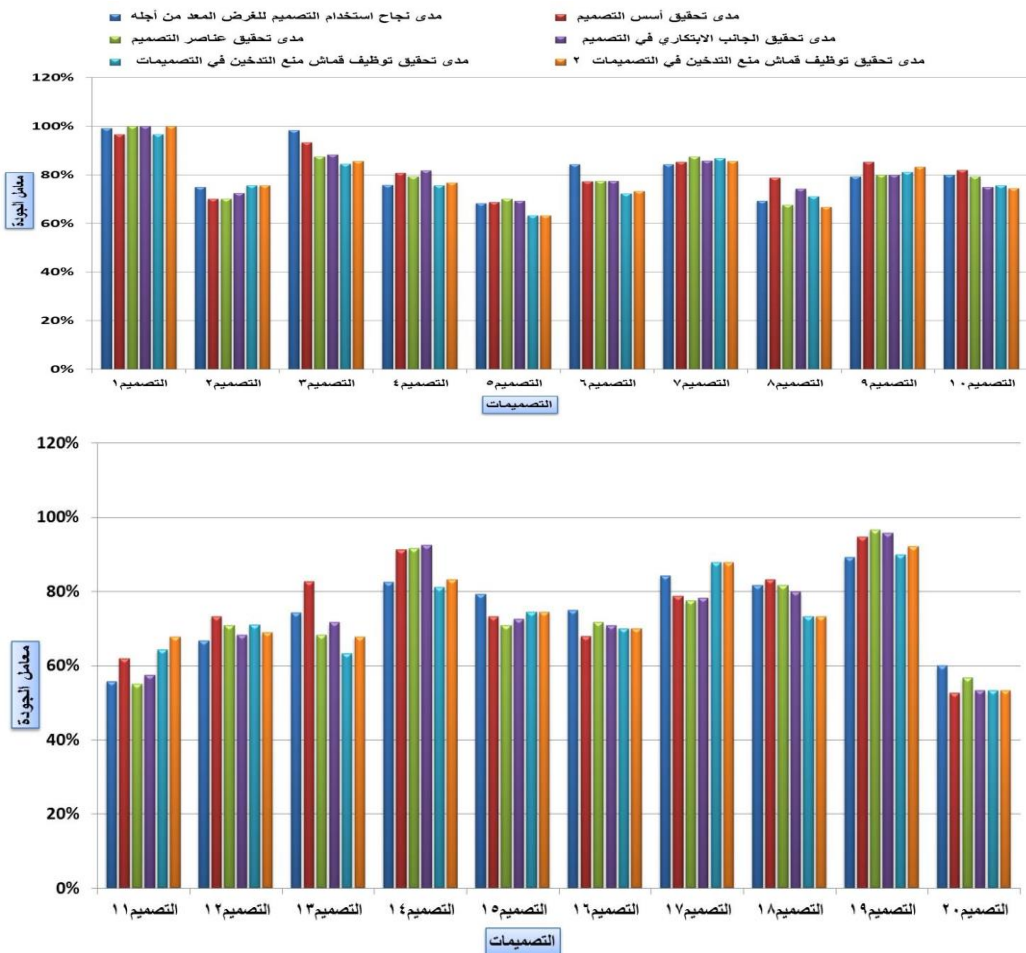
ثالثا : آراء الصيادلة : ن = ١٠

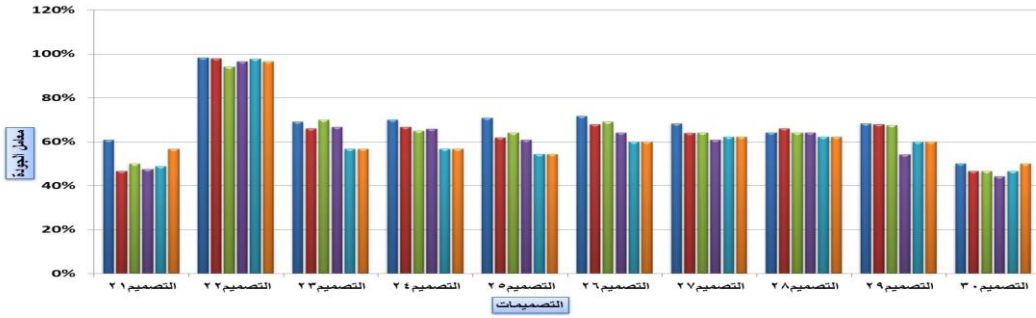
جدول (١١) يوضح ترتيب ومعاملات جودة التصميمات طبقاً لاستجابات الصيادلة لجميع المحاور (مدى إمكانية تصميم أنماط ملابس تساهم في إقلاع المدخنين عن التدخين)

مستوى التصميم	ترتيب التصميمات	المتوسط المنوي المرجح (معامل الجودة)	الانحراف المعياري	الرتبة	مجموع الأوزان	مستويات المؤشرات			التصميمات
						غير مناسب	إلى حد ما	مناسب	
مناسب	الأول	٩٨.٧٥%	٠.١٢٧	٢.٩٦٣	٦٨١	٠	٩	٢٢١	١
إلى حد ما	الرابع عشر	٧٣.١١%	٠.٥٣٨	٢.١٩٣	٥٠٢	١٦	١٥٦	٥٨	٢
مناسب	الرابع	٨٩.٥٨%	٠.٥٠٨	٢.٦٨٨	٦٢٢	٩	٥٠	١٧١	٣
إلى حد ما	العاشر	٧٨.٢٦%	٠.٧٣٧	٢.٣٤٨	٥٤٢	٣٨	٧٢	١٢٠	٤
إلى حد ما	التاسع عشر	٦٧.١٤%	٠.٦٥٧	٢.٠١٤	٤٦٦	٤٧	١٣٠	٥٣	٥
إلى حد ما	الثاني عشر	٧٧.٠١%	٠.٦٧	٢.٣١	٥٣٤	٢٧	١٠٢	١٠١	٦
مناسب	السادس	٨٥.٨٤%	٠.٥٣٥	٢.٥٧٥	٥٩٢	٥	٨٨	١٣٧	٧
إلى حد ما	السادس عشر	٧١.٢١%	٠.٨٨٨	٢.١٣٦	٤٩٥	٧٧	٤١	١١٢	٨
مناسب	الثامن	٨١.٤٩%	٠.٦٤٨	٢.٤٤٥	٥٦٣	٢١	٨٥	١٢٤	٩
إلى حد ما	الحادي عشر	٧٧.٦٩%	٠.٧٠٨	٢.٣٣١	٥٣٩	٣٤	٨٣	١١٣	١٠
إلى حد ما	السابع والعشرون	٦٠.٤٢%	٠.٥٥٥	١.٨١٣	٤١٤	٦٥	١٤٦	١٩	١١
إلى حد ما	الثامن عشر	٦٩.٨٦%	٠.٥٨٣	٢.٠٩٦	٤٨٣	٢٩	١٤٩	٥٢	١٢
إلى حد ما	الخامس عشر	٧١.٣٢%	٠.٧٩٧	٢.١٤	٤٩٩	٦٠	٧١	٩٩	١٣
مناسب	الخامس	٨٧.٠٧%	٠.٧١٨	٢.٦١٢	٦٠٥	٣٤	١٧	١٧٩	١٤
إلى حد ما	الثالث عشر	٧٤.١٢%	٠.٨٠٢	٢.٢٢٤	٥١١	٥٥	٦٩	١٠٦	١٥
إلى حد ما	السابع عشر	٧٠.٩٢%	٠.٨٤٨	٢.١٢٨	٤٨٩	٧١	٥٩	١٠٠	١٦
مناسب	السابع	٨٢.٣٧%	٠.٧٣	٢.٤٧١	٥٦٤	٣٦	٥٤	١٤٠	١٧
إلى حد ما	التاسع	٧٨.٨٩%	٠.٧٥٧	٢.٣٦٧	٥٤٩	٣٩	٦٣	١٢٨	١٨
مناسب	الثالث	٩٣.٠٩%	٠.٤٢٢	٢.٧٩٣	٦٤٤	٣	٤٠	١٨٧	١٩
غير مناسب	الثامن والعشرون	٥٤.٨٩%	٠.٥٠٣	١.٦٤٧	٣٧٩	٨٥	١٤١	٤	٢٠
غير مناسب	التاسع والعشرون	٥١.٧٦%	٠.٥٠٥	١.٥٥٣	٣٥٥	١٠٩	١١٧	٤	٢١
مناسب	الثاني	٩٦.٩٣%	٠.٣٠٨	٢.٩٠٨	٦٦٩	٣	١٥	٢١٢	٢٢
إلى حد ما	الحادي والعشرون	٦٤.١٩%	٠.٧٤٢	١.٩٢٦	٤٤٨	٧٢	٩٨	٦٠	٢٣
إلى حد ما	الرابع والعشرون	٦٣.٤٧%	٠.٦٠٨	١.٩٠٤	٤٤٣	٥٤	١٣٩	٣٧	٢٤
إلى حد ما	السادس والعشرون	٦١.١٢%	٠.٦٧٨	١.٨٣٤	٤٢٦	٧٦	١١٢	٤٢	٢٥
إلى حد ما	العشرون	٦٥.٥%	٠.٥٣٨	١.٩٦٥	٤٥٦	٤٠	١٥٤	٣٦	٢٦
إلى حد ما	الثالث والعشرون	٦٣.٦٣%	٠.٤٠٢	١.٩٠٩	٤٤٠	٣١	١٨٨	١١	٢٧
إلى حد ما	الثاني والعشرون	٦٣.٨٣%	٠.٢٩٧	١.٩١٥	٤٤٢	٢٠	٢٠٨	٢	٢٨
إلى حد ما	الخامس والعشرون	٦٣%	٠.٥٧	١.٨٩	٤٣٨	٥٢	١٤٨	٣٠	٢٩
غير مناسب	الثلاثون	٤٧.٣٦%	٠.٤٩	١.٤٢١	٣٢٦	١٣٤	٩٦	٠	٣٠

يوضح الجدول السابق مايلي:

استجابات الصيادلة حول مدى ملائمة التصميمات المقترحة بالنسبة لجميع المحاور (مدى إمكانية تصميم أنماط ملبسية تساهم في إقلاع المدخنين عن التدخين) وقد تبين أن (٨) تصميمات حصلوا على مستوى مناسب بمتوسطات تتراوح ما بين (٢.٤٤٥ : ٢.٩٦٣) وعدد (١٩) تصميم حصل على درجة إلى حد ما بمتوسط مرجح (٢.٣٦٧ ، ١.٨١٣)، وعدد (٣) تصميمات حصلوا على مستوى غير مناسب بمتوسطات (١.٦٤٧ : ١.٤٢١) وتعتبر كل التصميمات قابلة للتصميم، وبالتالي يكون أفضل التصميمات وفق اتفاق آراء الصيادلة هي (١، ٢٢، ١٩، ٣، ١٤، ٧، ١٠، ٩، ١٧، ٤، ٦، ١٥، ١٦، ١٨، ١٣)





شكل (٣) يوضح تقييم الصيادلة العام لمعامل الجودة للتصميمات المقترحة في المحاور الستة

جدول (١٢) تحليل التباين لدراسة معنوية الفروق بين إستجابات الصيادلة على التصميمات المقترحة لكل محور من محاور الاستبيان والاستبيان ككل

محاور الاستبيان	مصدر التباين	درجات الحرية	مجموع المربعات	متوسط المربعات	F	الدلالة	مستوى الدلالة
مدى نجاح استخدام التصميم للغرض المعد من أجله	بين التصميمات	٢٩	٥٩٧.١٤٧	٢٠.٥٩١	٥.٦٨٠	٠.٠٠٠	دالة عند (٠.٠١)
	داخل التصميمات	٢٧٠	٩٧٨.٨٠٠	٣.٦٢٥			
	الإجمالي	٢٩٩	١٥٧٥.٩٤٧				
مدى تحقيق أسس التصميم	بين التصميمات	٢٩	١٢٢٤.٥٥٠	٤٢.٢٢٦	٦.٧٠٠	٠.٠٠٠	دالة عند (٠.٠١)
	داخل التصميمات	٢٧٠	١٧٠١.٧٠٠	٦.٣٠٣			
	الإجمالي	٢٩٩	٢٩٢٦.٢٥٠				
مدى تحقيق عناصر التصميم	بين التصميمات	٢٩	٧١٨.٩٣٧	٢٤.٧٩١	٥.٦٧٧	٠.٠٠٠	دالة عند (٠.٠١)
	داخل التصميمات	٢٧٠	١١٧٩.١٠٠	٤.٣٦٧			
	الإجمالي	٢٩٩	١٨٩٨.٠٣٧				
مدى تحقيق الجانب الابتكاري في التصميم	بين التصميمات	٢٩	٨٤٣.٠٨٠	٢٩.٠٧٢	٦.٥٩٥	٠.٠٠٠	دالة عند (٠.٠١)
	داخل التصميمات	٢٧٠	١١٩٠.٢٠٠	٤.٤٠٨			
	الإجمالي	٢٩٩	٢٠٣٣.٢٨٠				
تحقيق توظيف قماش منع التدخين في التصميمات	بين التصميمات	٢٩	٤٣٤.١٥٠	١٤.٩٧١	٥.٢٢٢	٠.٠٠٠	دالة عند (٠.٠١)
	داخل التصميمات	٢٧٠	٧٧٤.١٠٠	٢.٨٦٧			
	الإجمالي	٢٩٩	١٢٠٨.٢٥٠				
مدى نجاح استخدام التصميم للغرض المعد من أجله صحياً	بين التصميمات	٢٩	٤٢٠.٢١٧	١٤.٤٩٠	٥.٢٥٤	٠.٠٠٠	دالة عند (٠.٠١)
	داخل التصميمات	٢٧٠	٧٤٤.٧٠٠	٢.٧٥٨			
	الإجمالي	٢٩٩	١١٦٤.٩١٧				
الاستبيان ككل	بين التصميمات	٢٩	٢٣٠١١.٧٤٧	٧٩٣.٥٠٩	٨.٧٤٦	٠.٠٠٠	دالة عند (٠.٠١)
	داخل التصميمات	٢٧٠	٢٤٤٩٥.٤٠٠	٩٠.٧٢٤			
	الإجمالي	٢٩٩	٤٧٥٠٧.١٤٧				

يوضح الجدول السابق مايلي :

- توجد فروق ذات دلالة إحصائية عند مستوى دلالة (٠.٠١) بين إستجابات الصيادلة على التصميميات المقترحة في المحور الأول (مدى نجاح استخدام التصميم للغرض المعد من أجله) حيث بلغت قيمة (ف) ٥.٦٨٠ ومستوى الدلالة أقل من مستوى المعنوية (٠.٠١)، مما يدل على وجود فروق بين التصميمات المقترحة في مدى نجاح استخدام التصميم للغرض المعد من أجله.
- توجد فروق ذات دلالة إحصائية عند مستوى دلالة (٠.٠١) بين إستجابات الصيادلة على التصميميات المقترحة في المحور الثاني (مدى تحقيق أسس التصميم) حيث بلغت قيمة (ف) ٦.٧٠٠ ومستوى الدلالة أقل من مستوى المعنوية (٠.٠١) ، مما يدل على وجود فروق بين التصميمات المقترحة في مدى تحقيق أسس التصميم.
- توجد فروق ذات دلالة إحصائية عند مستوى دلالة (٠.٠١) بين إستجابات الصيادلة على التصميميات المقترحة في المحور الثالث (مدى تحقيق عناصر التصميم) حيث بلغت قيمة (ف) ٥.٦٧٧ ومستوى الدلالة أقل من مستوى المعنوية (٠.٠١) ، مما يدل على وجود فروق بين التصميمات المقترحة في مدى تحقيق عناصر التصميم.
- توجد فروق ذات دلالة إحصائية عند مستوى دلالة (٠.٠١) بين إستجابات الصيادلة على التصميميات المقترحة في المحور الرابع (مدى تحقيق الجانب الابتكاري في التصميم) حيث بلغت قيمة (ف) ٦.٥٩٥ ومستوى الدلالة أقل من مستوى المعنوية (٠.٠١) ، مما يدل على وجود فروق بين التصميمات المقترحة في مدى تحقيق الجانب الابتكاري في التصميم.
- توجد فروق ذات دلالة إحصائية عند مستوى دلالة (٠.٠١) بين إستجابات الصيادلة على التصميميات المقترحة في المحور الخامس (مدى تحقيق توظيف قماش منع التدخين في التصميمات) حيث بلغت قيمة (ف) ٥.٢٢٢ ومستوى الدلالة أقل من مستوى المعنوية (٠.٠١) ، مما يدل على وجود فروق بين التصميمات المقترحة في مدى تحقيق توظيف قماش منع التدخين في التصميمات.
- توجد فروق ذات دلالة إحصائية عند مستوى دلالة (٠.٠١) بين إستجابات الصيادلة على التصميميات المقترحة في المحور الخامس (مدى نجاح استخدام التصميم للغرض المعد من أجله صحياً) حيث بلغت قيمة (ف) ٥.٢٥٤ ومستوى الدلالة أقل من مستوى المعنوية

(٠.٠١) ، مما يدل على وجود فروق بين التصميمات المقترحة في مدى نجاح استخدام التصميم للغرض المعد من أجله صحياً.

- توجد فروق ذات دلالة إحصائية عند مستوى دلالة (٠.٠١) بين إستجابات الصيادلة على التصميمات المقترحة للأنماط الملبسية التي تساهم في إقلاع المدخنين عن التدخين حيث بلغت قيمة (ف) ٨.٧٤٦ ومستوى الدلالة أقل من مستوى المعنوية (٠.٠١) مما يدل على وجود فروق بين التصميمات في الإستبيان ككل.

المراجع

- (١) أحمد محمد مصطفى عبد الله: تحسين خواص أقمشة البديل الصيفية لرجال المرور لتناسب الأداء الوظيفي - رسالة ماجستير - كلية الاقتصاد المنزلي - جامعة المنوفية ٢٠١٧.
- (٢) إسلام عيسى محمد: تحسين الاداء الوظيفي لأقمشة تريكو اللحمة في إنتاج الملابس الداخلية بتجهيزها لمقاومة البكتريا - رسالة ماجستير - كلية الفنون التطبيقية - جامعة دمياط ٢٠١٧.
- (٣) خالد محي الدين: تصميم أقمشة ذكية لعلاج بعض المدمنين - مجلة علم النفس المعاصر - الأسكندرية - ٢٠١٣.
- (٤) (٤) خالد محي الدين: أسس تقييم الملابس - مجلة الاقتصاد المنزلي - جامعة المنوفية - المجلد السابع - العدد (١) - يناير ١٩٩٧.
- (٥) دعاء حسن علي حسن: إمكانية الاستفادة من ألياف البولي استر المنتجة بتقنية الميكروفيبر في إنتاج بعض الملابس الرياضية - رسالة ماجستير - كلية الاقتصاد المنزلي - جامعة المنوفية - ٢٠١٣ .
- (٦) زينب عبد الحفيظ فرغلى : الاتجاهات الملبسية للشباب - دار الفكر العربي القاهرة - الطبعة الأولى ٢٠٠٢ م .
- (٧) زينب أحمد عبد العزيز: إمكانية تصميم ملابس الفئات الخاصة محدودة العمر وملامتها بالخواص الوظيفية للمنتج النهائي - رسالة ماجستير - كلية الاقتصاد المنزلي - جامعة المنوفية ١٩٩٧.
- (٨) (٨) طارق صبحي مصطفى - تصميم الخيوط المحورية من الألياف المعالجة ب مواد ذات القدرة على التحكم الحراري وتوظيفها في أقمشة ذكية تصلح كملابس داخلية لاستخدامها في الأجواء الحارة - رسالة دكتوراه - كلية الفنون التطبيقية - جامعة حلوان ٢٠١٦.
- (٩) عبير رفاعي محمد شعبان سحالي: إمكانية الاستفادة من تكنولوجيا النانو لتصميم ملابس لمرضى الإكزيما البنيوية- رسالة ماجستير- كلية الاقتصاد المنزلي - جامعة المنوفية ٢٠١٨ .

- (١٠) منظمة الصحة العالمية -التقرير الوطني لمصر: المسح العالمي لاستهلاك التبغ بين البالغين - ٢٠٠٩.
- (١١) نجوى محمود ياسين: الاستفادة من الهندسة العكسية في تصميم ملابس علاجية ذكية لتخفيف آلام العمود الفقري - رسالة ماجستير - كلية الفنون التطبيقية ٢٠١٣ م
- (١٢) نهال عفيفي محمد شفيق رزق: استخدام التقنيات الحديثة للمنسوجات الذكية في تحسين الأداء الوظيفي للملابس - رسالة ماجستير - كلية الفنون التطبيقية - جامعة حلوان ٢٠١٣ م .
- (١٣) نور الهدى إبراهيم صدقي البدوي: إبتكار بعض المعينات الصحية معالجة ببعض المستخلصات الطبيعية وإمكانية إضافتها للملابس الداخلية للوقاية الصحية من التعرق - رسالة دكتوراه - كلية الاقتصاد المنزلي - جامعة المنوفية ٢٠١٧ .
- (١٤) هدير على محروس دياب: إمكانية تحسين خواص أقمشة الملابس الوقائية للعاملين في تحضير العلاج الكيماوي- رسالة ماجستير - كلية الاقتصاد المنزلي - جامعة المنوفية ٢٠١٨ .
- (١٥) يسرى معوض : دراسة العلاقة بين المدارس الفنية وتصميم الأزياء - رسالة دكتوراه كلية الاقتصاد المنزلي جامعة حلوان - ١٩٩٥ م .

المراجع الأجنبية

- 16) B. Ocepek and P. Forte-Tavčer
Gordon Nelson- Microencapsulation in textile finishing - 2000
- 17)<http://ar.wikipedia.org/wiki/%D8%AA%D8%AF%D8%AE%D9%8A%D9%86>
- 18)<http://pro.wanadoo.fr/euracli/en/textile> . 2000
- 19) <http://www.celessence.co.uk/micro> Microcapsules
- 20) https://uqu.edu.sa/files2/tiny_mce/plugins/.../smart%20clothes.pdf
Snežniška 5, 1000 Ljubljana, Slovenia - Microencapsulation in textiles
University of Ljubljana, Faculty of Natural Sciences and Engineering,
- 21 - Khaled Mohiey Eldeen - Smart Clothing For All - Dar nashr moltka Alfekr Alarby - Alexandria - 2017
- 22 - Lina B Glien: smart textile and wearable technology - study of smart textile in fashion and clothing (2007)