

## الأزياء التقليدية البلغارية كمصدر لتصميم ملابس منزلية معاصرة للنساء

د/ رندة يسري ثابت غالى

مدرس بقسم الملابس والنسيج  
كلية الإقتصاد المنزلى - جامعة حلوان  
roroyosry@yahoo.com

د/ سهام محمد فتحي عبد الفنى

مدرس بقسم الملابس والنسيج  
كلية الإقتصاد المنزلى - جامعة حلوان  
[s.m.fatehy@Gmail.com](mailto:s.m.fatehy@Gmail.com)

### المخلص:

تعتبر دراسة الأزياء من أهم العوامل التي توضح مدى التقدم الحضاري والإنعاش الإقتصادي لأي بلد من البلدان، وتهدف هذه الدراسة إلى إبتكار تصميمات للملابس المنزلية (لإستقبال الضيوف) برؤية جديدة مستوحاه من جماليات الأزياء التقليدية البلغارية للنساء التي لم يسبق دراستها من قبل، وإثراء مجال الملابس المنزلية للنساء بمعالجات إبداعية جديدة، والتعرف علي آراء كل من المتخصصين والمنتجين والمستهلكات في التصميمات المستلهمة من الأزياء التقليدية البلغارية للنساء.

وقد قامت الباحثتان بتصميم (١٥) تصميم للملابس المنزلية (إستقبال الضيوف) وعرضهم علي مجموعة من المتخصصين وعددهم (١٥) من أعضاء هيئه التدريس بكلية الاقتصاد المنزلي - جامعة حلوان، ومن ثم إجراء المعاملات الإحصائية لإستخراج النتائج، وتحديد أفضل (١٠) تصميمات والتي حصلت علي أعلي النتائج.

ثم عرض التصميمات العشرة علي المستهلكات والتي تتراوح أعمارهم من (٢٠ : ٣٥) وعددهم (٣٠) مستهلكة، والمنتجين وكان عددهم (١٠) من منتجي الملابس المنزلية للتعرف من خلال آراءهم علي مدى تقبلهم للتصميمات المقترحة.

وقد توصلت الدراسة إلى أن التصميمات المقترحة لاقت قبولا من المتخصصين والمستهلكات والمنتجين مما يضيف فكر جديد لسوق الملابس المنزلية (إستقبال الضيوف).

### الكلمات المفتاحية:

الأزياء التقليدية- بلغاريا- ملابس منزلية.

## المقدمة:

تعتبر دراسة الأزياء من أهم العوامل التي توضح مدى التقدم الحضاري والإنتعاش الإقتصادي لأي بلد من البلدان، ودراسة أزياء الشعوب فن من الفنون التي تعتبر جزءاً من التراث القومي المتكون من مجموعة من الفنون التشكيلية تتوارثها الأجيال جيلاً بعد جيل، فالمتمأل للأزياء التقليدية يستطيع أن يعرف البلد أو المنطقة التي ينتمي إليها كل زي . (ثريا نصر - ١٩٩٨).

"والأزياء التقليدية البلغارية هي جزء لا يتجزأ من حياتهم، سواء في أنشطتهم اليومية أو في مناسباتهم الإحتفالية، أو في نظامهم الثقافي حيث الخامة والتفكير الروحاني يكمل كل منهما الآخر، وهي تعطي فكرة بصرية عن ثقافة الشعب البلغاري، فالقطع الملبسية الأصلية تظهر فن التطريز والنسيج والحلي المعدنية وجميعها من الآثار الفريدة التي تنقل ثقافة الشعب البلغاري عبر التاريخ.

والأزياء التقليدية المحفوظة في متحف (Treasury Arc) البلغاري هي أثنم مصدر لمعرفة الوحدة العرقية والتعددية الثقافية للشعب البلغاري، ويعود تاريخ عينات المتحف إلى القرن التاسع عشر وأوائل القرن (٢٠م). والأزياء التقليدية البلغارية تتميز بأن جميعها محلية الصنع، ولدت من ذوق المرأة وإبداعها، كما شارك الرجال في دباغة وخياطة أجزاء الملابس المختلفة معاً، ولكن تغير الوضع تدريجياً في القرنين الثامن عشر والتاسع عشر فأصبحت الملابس حرفة لها خياطين مهرة ثم تطورت إلى مهنة تصنيع الملابس.

(Vyara Kovacheva & other - 1994)

ومن خلال إطلاع الباحثان على الدراسات السابقة فيما يتعلّق بالأزياء التقليدية البلغارية لاحظا وجود ندرة في الدراسات من قبل الباحثين المصريين في تناول هذه الأزياء ولكن تم دراستها من قبل الباحثين الأجانب كدراسة (Zlatin Zlatev & others - 2017) التي هدفت إلى دراسة مواقع الإنترنت التي تعرض أزياء شعبية غير تجارية وتلك التي تقدم الأزياء الشعبية الحديثة المصممة لأغراض تجارية، وتم إجراء إستطلاع لآراء المستهلكات من خلال الإنترنت لإختيار زخارف الأزياء الشعبية البلغارية المفضلة لديهم، ولقد وجد أن المستهلكين يفضلون الزخارف الناعمة البسيطة ذات القيمة العالية، يمكن الإستفادة من نتائج البحث في تدريب المتخصصين في المستقبل على دراسة تصميم الملابس وألوانها المفضلة للمستهلكات.

وتعتبر بلغاريا إحدى دول البلقان التي تتشابه ملابسهم التقليدية إلى حد كبير معاً مما يمكن معه الاستفادة من دراسة (سنية خميس- ١٩٩٧) وهي دراسة تحليلية للأزياء التقليدية في البانيا ومكملاتها للنساء والاستفادة منها في عمل تصميمات حديثة لملابس النساء تواكب الموضة.

ومن الدراسات التي تناولت الملابس المنزلية دراسة (هانم عبده الهواري-٢٠٠٤) وتهدف إلى دراسة الملابس المنزلية ومعايير جودتها من خلال عمل(٥) تصميمات من بقايا الأقمشة التريكو (القطن) وجاءت جميع التصميمات ملائمة للملابس المنزلية، كما أسفرت دراسة (رباب محمد السيد - ٢٠٠٥) بالتعريف بأهمية الملابس المنزلية التي ترتديها المرأة فترات طويلة في المنزل، وأهمية تصميمها وتطويرها بطرق علمية مستحدثة ذات جودة عالية، إلى جانب دراسة الذوق العام عند إختيار أشكال التطريز والكشف عن تأثير المستويات الاجتماعية، والأقتصادية، والثقافية على إختيارنا للملابس بصفة عامة وأشكال التطريز بصفة خاصة على الملابس المنزلية، وإهتمت دراسة (نجلاء محمد أحمد- ٢٠٠٩) إلى لقاء الضوء على جماليات الزخارف في العصر المملوكي وتوظيفها بأستخدام الطباعه علي الملابس المنزلية (قمصان النوم - الارواب البيجامات - قمصان النهار- الجلباب) وقد جاءت اراء المتخصصين إيجابية تجاه التصميمات المقترحة، وإقتصرت دراسة (أسهان اسماعيل محمد-٢٠١١) إلى الاستفادة من أشغال الإبرة (التطريز- الكروشية- الأبليك) وإمكانية توظيفها للإرتقاء بالجانب الجمالي في الملابس المنزلية النسائية من خلال عمل (١٥) تصميم لملابس النوم والعمل المنزلي وملابس الإستقبال وجاءت الملابس المنفذه بأسلوب التطريز أكثر تحقيقاً للجانب الوظيفي والجمالي. وأكدت دراسة (أحمد علي محمود وآخرون-٢٠١٣) علي أهمية إبراز جماليات الفن الشعبي النوبي والاستفادة منه في عمل (١٠) تصميمات لملابس السيدات المنزلية والمطرزة بوحدات الزخارف النوبية، وقد لاقت قبولا من المتخصصين.

ووجدت الباحثتان أن الدراسات السابقة قد إنتقلت جميعهاً علي التعريف بأهمية الملابس المنزلية، وأهمية تصميمها وزخرفتها بطرق مستحدثة، ولكنها إختلفت في إتجاهات دراستها فمنها من ركز علي الجانب الزخرفي بأستخدام أساليب الزخرفة المختلفة كالتطريز وأشغال الإبرة (التطريز- الكروشية- الأبليك)، والبعض الآخر ركز علي تأثير المستويات الاجتماعية، والإقتصادية، والثقافية على إختيار للملابس بصفة عامة، ولكنهم لم يركزوا

علي تصميم ملابس منزلية للنساء تشبع رغبات النساء في إرتداء نوعيات مختلفة من الملابس يصعب إرتدائها خارج المنزل.

وبناء علي ما سبق تحاول الباحثتان في البحث الحالي إستحداث تصميمات معاصرة للملابس المنزلية للنساء (إستقبال الضيوف) بنظرة جديدة مختلفة تتميز بمسايرة الموضة والعادات والتقاليد والحياة الاجتماعية التي تتطور تطوراً سريعاً مقتبسة من الملابس البلغارية، ومن ملاحظة الباحثتان للمحلات ونوافذ العرض تبين ان الملابس المنزلية(إستقبال الضيوف) تقتصر علي العباءة بشكل كبير جداً بتصميمات متنوعة، ونظراً لأن النساء في مصر تلتزم بالملابس المحتشمة التي تحث عليها الأديان السماوية (الإسلام والمسيحية) كما تفرضها العادات والتقاليد المصرية، فإن النساء تجد كثير من تصميمات الملابس غير قادرة علي إرتدائها خارج المنزل، ومن هنا كان الإتجاه نحو تصميم ملابس منزلية للنساء تشبع رغباتهم في إرتداء نوعيات مختلفة من الملابس يصعب إرتدائها خارج المنزل بخامات بسيطة غير مكلفة وتتناسب مع إستقبال الضيوف وتلبي كافة أذواق المستهلكات، ومن هنا جاءت أهميه هذه الدراسة لإستحداث تصميمات معاصرة للملابس المنزلية للنساء(إستقبال الضيوف)، ومن خلال ما سبق يمكن صياغة تساؤلات البحث كالآتي :

#### مشكلة البحث:

تتلخص مشكلة البحث في التساؤلات الآتية:

- ١- ما السمات المميزة للأزياء النسائية التقليدية البلغارية ومكملاتها وزخارفها؟
- ٢- ما السمات المطلوب توافرها في الملابس المنزلية للنساء (إستقبال الضيوف)؟
- ٣- ما إمكانية إبتكار تصميمات منزلية للنساء (لإستقبال الضيوف) مقتبسة من الأزياء التقليدية البلغارية ؟
- ٤- ما آراء المتخصصين في التصميمات المقترحة ؟
- ٥- ما مدي تقبل المستهلكات للتصميمات المقترحة؟
- ٦- ما آراء المنتجين في التصميمات المقترحة؟
- ٧- ما إمكانية تنفيذ مختارات من التصميمات المقترحة؟



أهداف البحث : يهدف البحث إلي :

- إبتكار تصميمات للملابس المنزلية (لإستقبال الضيوف) برؤية جديدة مستوحاه من الأزياء التقليدية البلغارية للنساء.
- دراسة أنماط الأزياء التقليدية البلغارية للنساء.
- إثراء مجال الملابس المنزلية للنساء بمعالجات إبداعية جديدة.
- التعرف علي آراء كل من المتخصصين والمنتجين والمستهلكات في التصميمات المستلهمة من الأزياء التقليدية البلغارية للنساء.
- تنفيذ بعض التصميمات التي حصلت علي أعلي النتائج من قبل المستهلكات والمنتجين للتأكد من صلاحيتها للتنفيذ.

أهمية البحث:

ترجع أهمية البحث الي:

- إلقاء الضوء علي رؤي فنية جديدة في مجال تصميم الملابس المنزلية للنساء (لإستقبال الضيوف).
- دراسة الأزياء التقليدية البلغارية للنساء يعطي مصادر جديدة للتصميم.
- الوصول إلي تصميمات جديدة من خلال توظيف الأزياء التقليدية البلغارية للنساء في الملابس المنزلية (لإستقبال الضيوف) للنساء.
- يسهم البحث بنشر أفكار جديدة للملابس المنزلية (لإستقبال الضيوف) للنساء.

مصطلحات البحث:

تعريف الأزياء التقليدية "Traditional Costumes":

هي عادة ملبسية ذات أنماط خاصة تتناقلها الأجيال وتوارثها داخل جماعة أو شعب معين، إستمرت لفترات من الزمن إلي درجة لا نستطيع معها أن نتعرف من هو مبدعها، لأنها أصبحت تمارس من خلال مجموعة من الأفراد لتعكس روح العصر وعادات وتقاليده المجتمع الذي تنتمي إليه. (سمر علي - ١٩٩٤) (محمد الجوهري - ١٩٧٥)

وتعرف الباحثتان الأزياء التقليدية بأنها : تلك الملابس ومكملاتها والتي تحتوي علي مجموعة من الأفكار تحمل معاني ورموز ودلالات تعكس فكر مجتمع معين في فترة زمنية محددة .

### تصميم الأزياء "Fashion Design":

- هو خطة لأسس وعناصر التصميم وتنظيم العلاقات الجمالية بينهم لإنتاج زي مبتكر.  
(Benton,W-1996)

- هو عملية الإبتكار والإبداع وإدخال أفكار جديدة عن طريق صياغة وتنظيم العلاقات التشكيلية الجمالية. (كفاية سليمان ونجوي شكري - ١٩٩٣)

### بلغاريا " Bulgaria ":

جمهورية بلغاريا ( Република България ) هي دولة تقع جنوب شرقي أوروبا مطلة علي البحر الأسود من جهته الغربية. تحدها رومانيا شمالاً، وتركيا واليونان جنوباً ، وجمهورية صربيا وجمهورية مقدونيا غرباً. Web site (1)

### الملابس المنزلية للنساء " Home-made women's clothing ":

تعرفها الباحثتان بأنها تلك الملابس التي ترتديها النساء في المنزل وتساعدنا علي أداء وظيفتها المنزلية وتشبع رغباتها واحتياجاتها.

### إجراءات البحث:

#### - منهج البحث:

- يتبع البحث المنهج الوصفي مع التطبيق والتحليل، المنهج الوصفي لإستطلاع آراء كلاً من المتخصصين والمستهلكات والمنتجين في التصميميات، مع التطبيق من خلال تنفيذ بعض التصميمات التي حصلت علي درجة قبول عالية.

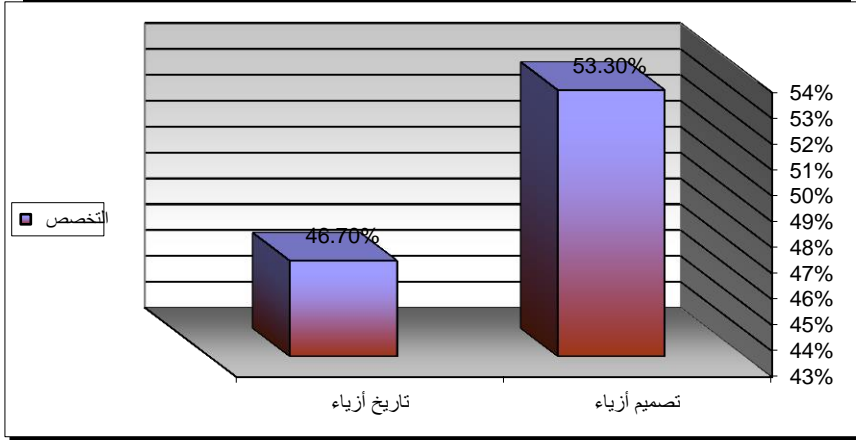
#### - عينة البحث :

تكونت عينة البحث من الآتى:

- المتخصصين : من السادة أعضاء هيئة التدريس بكلية الإقتصاد المنزلي- جامعة حلوان وعددهم (١٥) للتعرف علي آرائهم في التصميمات المقترحة ومدى تحقيقها لأهداف البحث، وتحكيم إستبانات البحث. {أسماء المحكمين ملحق رقم (١)}، وقد تم توزيع أفراد عينة البحث تبعاً لمتغير التخصص كما بالجدول التالي:

جدول ( ١ ) توزيع أفراد عينة البحث تبعاً لمتغير التخصص

النسبة %	العدد	التخصص
٥٣.٣%	٨	تصميم أزياء
٤٦.٧%	٧	تاريخ أزياء
١٠٠%	١٥	المجموع



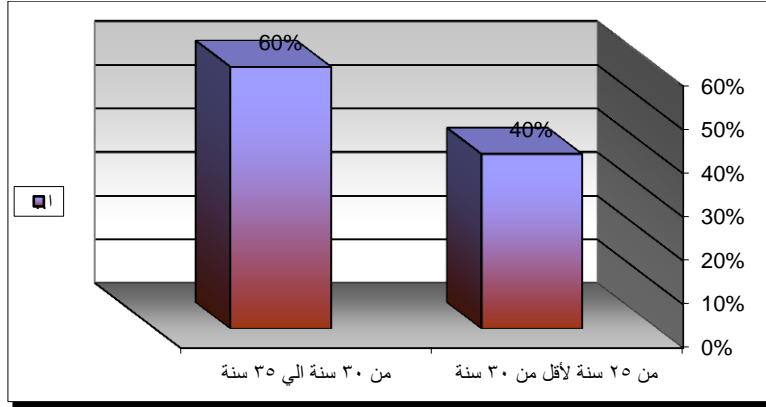
شكل (١) يوضح توزيع أفراد عينة البحث تبعاً لمتغير التخصص

يتضح من جدول (١) وشكل (١) أن ثمانية من أفراد عينة البحث بتخصص تصميم أزياء بنسبة ٥٣.٣%، بينما هناك سبعة من أفراد عينة البحث بتخصص تاريخ أزياء بنسبة ٤٦.٧% .

المستهلكات: من النساء والتي تتراوح أعمارهم من (٢٠ : ٣٥) وعددهم (٣٠) مستهلكة للتعرف من خلال آراءهم علي مدى تقبلهم للتصميمات المقترحة، وقد قُسمت العينة تبعاً لمتغير العمر كما يلي:

جدول (٢) توزيع أفراد عينة البحث تبعاً لمتغير العمر

النسبة %	العدد	العمر
٤٠%	٦	من ٢٥ سنة لأقل من ٣٠ سنة
٦٠%	٩	من ٣٠ سنة الي ٣٥ سنة
١٠٠%	١٥	المجموع



شكل (٢) يوضح توزيع أفراد عينة البحث تبعاً لمتغير العمر

يتضح من جدول (٢) وشكل (٢) أن (٩) من أفراد عينة البحث تراوحت أعمارهن من (٣٠ سنة الي ٣٥ سنة) بنسبة ٦٠%، بينما (٦) من أفراد عينة البحث تراوحت أعمارهن من (٢٥ سنة لأقل من ٣٠ سنة) بنسبة ٤٠%.

- **المنتجين:** وهم من منتجي الملابس المنزلية للنساء وعددهم (١٠) بهدف التعرف علي مدي إمكانية أن تكون هذه التصميمات منتجات يمكن تنفيذها وتسويقها من خلال آراءهم.

#### أدوات البحث:

١- تطلب البحث بناء ثلاث إستبانات هم كالاتي:

- أ- إستبانة لقياس آراء المتخصصين في تصميمات الملابس المنزلية.
- ب- إستبانة لقياس آراء المستهلكات نحو تصميمات الملابس المنزلية.
- ج- إستبانة لقياس آراء المنتجين تجاه تصميمات الملابس المنزلية .

٢- برنامج "الفوتوشوب" "Photoshop" لتلوين التصميمات المقترحة وإضافة الزخارف عليها.

#### ١- إستبانة آراء المتخصصين:

تهدف الإستبانة إلي التعرف علي آراء المتخصصين {ملحق(١)} في مجال الملابس والنسيج في التصميمات المقترحة ومدي تحقيقها لعنصر الإبتكار في مجال الملابس المنزلية (إستقبال الضيوف). وقد تكونت الإستبانة {ملحق(٢)} من محورين المحور الأول خاص بالجانب الجمالي ويتكون من (١٢) عبارة، والمحور الثاني خاص بالجانب الوظيفي ويتكون من (١١) عبارة، وميزان تقدير خماسي يتدرج من (ملائم جداً) إلي (غير ملائم

مطلقاً)، وتم التصحيح عن طريق ترجمة علامات إستجابات أفراد العينة إلي درجات، بحيث يأخذ مستوي (ملائم جداً) خمس درجات، درجة واحدة لمستوي (غير ملائم مطلقاً) وتتدرج الدرجة فيما بينهما. {الصورة النهائية للإستبانة ملحق (٣)} .

صدق الإستبانة:

- الصدق باستخدام الإتساق الداخلي بين الدرجة الكلية لكل محور والدرجة الكلية للإستبانة :

تم حساب الصدق باستخدام الإتساق الداخلي وذلك بحساب معامل الارتباط (معامل ارتباط بيرسون) بين الدرجة الكلية لكل محور (الجانب الجمالي، الجانب الوظيفي) والدرجة الكلية للإستبانة ، والجدول التالي يوضح ذلك :

جدول (٣) قيم معاملات الارتباط بين درجة كل محور ودرجة استبيان

الدلالة	الارتباط	
٠.٠٠١	٠.٧٢٩	المحور الأول : الجانب الجمالي
٠.٠٠١	٠.٨٥٦	المحور الثاني : الجانب الوظيفي

يتضح من الجدول أن معاملات الارتباط كلها دالة عند مستوى ( ٠.٠٠١ ) لإقترابها من الواحد الصحيح مما يدل على صدق وتجانس محاور الإستبانة .

**ثبات الإستبانة:**

تم حساب الثبات عن طريق :

١- معامل الفا كرونباخ " Alpha Cronbach "

٢- طريقة التجزئة النصفية " Split-half "

٣- جيوتمان " Guttman "

جدول (٤) قيم معامل الثبات لمحاور استبيان

المحاور	معامل الفا	التجزئة النصفية	جيوتمان
المحور الأول : الجانب الجمالي	٠.٩١٥	٠.٨٧٠ - ٠.٩٥٧	٠.٩٠٢
المحور الثاني : الجانب الوظيفي	٠.٧٦٣	٠.٧٢٢ - ٠.٨٠٣	٠.٧٥١
ثبات استبيان ككل	٠.٨٠٨	٠.٧٦١ - ٠.٨٤٩	٠.٧٩٢

يتضح من الجدول السابق أن جميع قيم معاملات الثبات (معامل الفا ، التجزئة النصفية، جيوتمان) دالة عند مستوى ٠.٠٠١ مما يدل على ثبات الإستبانة .

٢- إستبانة المستهلكات:

الهدف منها هو التعرف من خلال آراء المستهلكات علي مدي تقبلهن للتصميمات المقترحة. {ملحق (٤)}، وقد تكونت الإستبانة من (١٢) عبارة، وميزان تقدير خماسي يتدرج من (ملائم جداً) إلي (غير ملائم مطلقاً)، وتم التصحيح عن طريق ترجمة علامات إستجابات أفراد العينة إلي درجات، بحيث يأخذ مستوي (ملائم جداً) خمس درجات، ودرجة واحدة لمستوي (غير ملائم مطلقاً) وتتدرج الدرجة فيما بينهما. {الصورة النهائية للإستبانة ملحق (٥)}

صدق الإستبانة:

- صدق الإتساق الداخلي :

تم حساب الصدق باستخدام الإتساق الداخلي وذلك بحساب معامل الارتباط ( معامل ارتباط بيرسون ) بين درجة كل عبارة والدرجة الكلية للإستبانة ، والجدول التالي يوضح ذلك:

جدول (٥) قيم معاملات الارتباط بين درجة كل عبارة والدرجة الكلية للاستبيان

م	الارتباط	الدالة
١-	٠.٩٣٧	٠.٠١
٢-	٠.٧١٥	٠.٠١
٣-	٠.٨٠٢	٠.٠١
٤-	٠.٨٤١	٠.٠١
٥-	٠.٦٣٨	٠.٠٥
٦-	٠.٩١٥	٠.٠١
٧-	٠.٨٧٧	٠.٠١
٨-	٠.٨٢٤	٠.٠١
٩-	٠.٦٠٠	٠.٠٥
١٠-	٠.٨٩١	٠.٠١
١١-	٠.٦٢٤	٠.٠٥
١٢-	٠.٧٣٨	٠.٠١

ينتضح من الجدول أن معاملات الارتباط كلها دالة عند مستوى (٠.٠١ - ٠.٠٥) لإقتربها من الواحد الصحيح مما يدل على صدق وتجانس عبارات الإستبانة .

**ثبات الإستبانة:**

تم حساب الثبات عن طريق :

١- معامل الفا كرونباخ " Alpha Cronbach "

٢- طريقة التجزئة النصفية " Split-half "

٣- جيوتمان " Guttman "

**جدول (٦) قيم معامل الثبات للاستبيان**

جيوتمان	التجزئة النصفية	معامل الفا	ثبات الإستبانة
٠.٨١١	٠.٧٨٩ – ٠.٨٦٥	٠.٨٢٩	

ينضح من الجدول السابق أن جميع قيم معاملات الثبات ( معامل الفا ، التجزئة النصفية ، جيوتمان) دالة عند مستوى ٠.٠١ مما يدل على ثبات الإستبانة .

**٣- إستبانة المنتجين:**

تهدف الإستبانة إلي التعرف علي آراء منتجي الملابس المنزلية في التصميمات المقترحة لأن تكون منتجات يمكن تطبيقها وتنفيذها وتسويقها { ملحق (٦) }. تضمنت الإستبانة (٧) عبارات، وميزان تقدير خماسي يتدرج من (ملائم جدا) إلي (غير ملائم مطلقاً)، وتم التصحيح عن طريق ترجمة علامات إستجابات أفراد العينة إلي درجات، بحيث يأخذ مستوي (ملائم جدا) خمس درجات، درجة واحدة لمستوي (غير ملائم مطلقاً) وتتدرج الدرجة فيما بينهما. {الصورة النهائية للإستبانة ملحق (٧)}

**صدق الإستبانة:**

**- صدق الإتساق الداخلي :**

تم حساب الصدق بإستخدام الإتساق الداخلي وذلك بحساب معامل الارتباط (معامل ارتباط بيرسون) بين درجة كل عبارة والدرجة الكلية للإستبانة، والجدول التالي يوضح ذلك:

**جدول (٧) قيم معاملات الارتباط بين درجة كل عبارة والدرجة الكلية للاستبيان**

م	الارتباط	الدالة
١-	٠.٩٠٢	٠.٠١
٢-	٠.٧٤٤	٠.٠١
٣-	٠.٨٨٨	٠.٠١
٤-	٠.٦١٧	٠.٠٥
٥-	٠.٦٤١	٠.٠٥
٦-	٠.٧٠٧	٠.٠١
٧-	٠.٨١٦	٠.٠١

يتضح من الجدول أن معاملات الارتباط كلها دالة عند مستوى ( ٠.٠١ - ٠.٠٥ ) لإقترابها من الواحد الصحيح مما يدل على صدق وتجانس عبارات الإستبانة .  
**ثبات الإستبانة:**

و تم حساب الثبات عن طريق : تم حساب الثبات عن طريق :

١- معامل الفا كرونباخ " Alpha Cronbach "

٢- طريقة التجزئة النصفية " Split-half "

٣- جيوتمان " Guttman "

جدول (٨) قيم معامل الثبات للإستبانة

جيوتمان	التجزئة النصفية	معامل الفا	ثبات الإستبانة
٠.٨٤٠	٠.٨٩٨ - ٠.٨١٢	٠.٨٥١	

يتضح من الجدول السابق أن جميع قيم معاملات الثبات ( معامل الفا ، التجزئة النصفية، جيوتمان) دالة عند مستوى ٠.٠١ مما يدل على ثبات الإستبانة .

- حدود البحث:

- الأرياء البلغارية التقليدية للنساء.

- النساء في المرحلة العمرية من (٢٠: ٣٥) سنة.

- الملابس المنزلية (إستقبال الضيوف) للنساء.

**فروض البحث :**

١-توجد فروق ذات دلالة إحصائية بين متوسطات درجات أفراد العينة تبعاً لمتغير التخصص "تصميم أزياء، تاريخ أزياء" بالنسبة إلى الجانب الجمالي والجانب الوظيفي".

٢-توجد فروق ذات دلالة إحصائية بين التصميمات الخمسة عشر وفقاً لأراء المتخصصين.

٣-توجد فروق ذات دلالة إحصائية بين التصميمات العشرة وفقاً لأراء المستهلكات.

٤-توجد فروق دالة إحصائية بين متوسطي درجات المستهلكات في التصميمات تبعاً لمتغير العمر.

٥-توجد فروق ذات دلالة إحصائية بين التصميمات العشرة وفقاً لأراء المنتجين.

٦- لا توجد فروق دالة إحصائية بين متوسطي درجات المستهلكات والمنتجين في التصميمات المقترحة.



### خطوات إجراء البحث:

- دراسة الأزياء التقليدية البلغارية للنساء ومكملاتها.
- عمل (١٥) تصميم للملابس المنزلية للنساء (إستقبال الضيوف) برؤية جديدة ومستوحاه من الأزياء التقليدية البلغارية للنساء.
- تم تقييم التصميمات المقترحة من قبل المتخصصين، ثم تفرغ بيانات إستبانة المتخصصين وإجراء المعاملات الإحصائية لإستخراج النتائج، ومن ثم تحديد أفضل (١٠) تصميمات والتي حصلت علي أعلى النتائج.
- عرض التصميمات العشرة علي المستهلكات والمنتجين للتعرف علي آراءهما في التصميمات المقترحة.
- تفرغ بيانات إستبانتيين كل من المستهلكات والمنتجين وإجراء المعاملات الإحصائية لإستخراج النتائج.
- مقارنة نتائج إستبانتيين كل من المستهلكات والمنتجين ومن ثم تحديد أفضل (٣) تصميمات والتي حصلت علي أعلى النتائج في الإستبانتيين .
- تنفيذ التصميمات الثلاثة مع عمل الباترون الخاص بكل تصميم .

### تحليل النتائج وتفسيرها:

#### أولاً: الإجابة علي تساؤلات البحث:

ينص التساؤل الأول علي " ما السمات المميزة للأزياء النسائية التقليدية البلغارية ومكملاتها وزخارفها؟"

تعتبر بلغاريا إحدى دول البلقان أو شبه جزيرة البلقان، وهي منطقة ثقافية وجغرافية تقع في الجزء الجنوبي من قارة أوروبا، في شرق شبه الجزيرة الإيطالية، وفي الغرب أو الشمال الغربي من منطقة الأناضول، تُعرف أيضاً في بعض المصادر بمنطقة جنوب شرق أوروبا، وتشمل عدد دول كما في شكل (٣)، وتستمد المنطقة إسمها من إسم سلسلة جبال البلقان الممتدة من الغرب إلى الشرق. خريطة (١). (1). Web site



خريطة (١) دول البلقان (1) Web site



شكل (٣) تقسيم دول البلقان

Web site (1)

### الأزياء التقليدية البلغارية :

الزّي البلغاري التقليدي هو أكثر نموذج يعبر عن الثقافة الشعبية البلغارية، يحتوي الزّي البلغاري علي العديد من العناصر والزخارف المستمدة من المعتقدات والإساطير، وهذه الزخارف غير متناظرة لإعتقادهم أن التماثل الكامل كان خلقاً شيطانياً، وعدم وجود التماثل يمنع العين الشريرة.

تم استخدام رموز معينه في زخرفة الأزياء البلغارية، فتعرف المناطق والبلاد التي ينتمون اليها من شكل الزّي ، كما ان كل زي كان له رسالته الخاصة. وظلت البنية الأساسية للثياب التي يرتديها الرجال والنساء في أيام العمل والعطلات على حالها لمئات السنين، إلى أن ظهرت الملابس التي تأثرت بالمناطق الحضرية ثم تطورت واصبحت الملابس تصنع للجميع.(Vyara Kovacheva& others -1994)

الملابس التقليدية البلغارية للنساء:

النساء البلغاريات كانت تصنع أزياءهن بأنفسهن في وقت مبكر من سن الخامسة، حيث تبدأ الفتيات الصغيرات

بتعلم الخياطة والنسج وإعداد جهاز العروس لحفلات الزفاف الخاصة بهم، وكان التطريز أعلى مهارة لجميع الحرف المحلية حيث كان له قيمة رمزية كبيرة فكانوا يعتقدوا أنه يستخدم لحماية الإنسان.

وتنقسم الملابس النسائية إلي:

أ- الملابس النسائية العلوية: تنقسم الملابس النسائية التقليدية البلغارية إلى أربعة أجزاء أساسية هي:

١- ثوب "soukman": وهو أكثر الأزياء النسائية إنتشاراً ، وتشارك أماكن متعددة في بعض خصائصه الشائعة مثل نوع النسيج، والقطع الشبيه بالغلالة، والرقيقة المنخفضة، غالباً ما يكون "soukman" عبارته عن تونك أو فستان قصير بلا أكمام، رغم أنه في بعض الأماكن يكون له أكمام قصيرة أو طويلة، وعادة يتم ربط شرائط من نسيج "soukman" علي فتحات الأكمام التي تشكل ما يسمى "ذبول"، والعناصر الزخرفية منخفضة في الأكمام، وتتركز زخرفة هذا الزي على التنانير، وعلى طول العنق وحدود الأكمام، ويتكون التطريز من ألوان متعددة، أو قماش مزخرف ، أو تطريز متنوع في الحجم. صور(١، ٢، ٣، ٤)

الأنواع الثلاثة الرئيسية لفستان "soukman" هي "kasoklinest" (مع أطراف منخفضة مائلة ، يوجد في غرب بلغاريا) ، "visokoklinest" (مع أطراف عالية ، يوجد في وسط بلغاريا) ، وسوكمان نادراً من قطعتين (مع سترة قصيرة ، "chapak" ) تنورة كثيفة تجمعها وشريط طويل علي الخصر، يوجد في بعض المناطق الشرقية). يُلبس لباس "soukman" بحزام قصير منسوج مثبت في الأمام مع مشبك (حزام مشبك).

والمئزر هو قطعة الديكور المركزية لفستان "soukman". إنه مزخرف بأناقة وغني بالألوان ، ويبرز في تناقض جميل مع soukman وخاصة لو من اللون الأسود. ( Vyara

(Kovacheva& others -1994)



صوره (٤) التطريز على "soukman". القرن ١٩.



صوره (٣) زي من قرية Dryanovets. منتصف القرن ١٩.



صوره (٢) زي امرأة من قرية Zhelyazkovo، النصف الثاني من القرن ١٩.



صوره (١) زي العرابة قرية "أوسنوفلاك". النصف الثاني من القرن ١٩.

صور (١، ٢، ٣، ٤) أشكال لثوب "soukman"

(Vyara Kovacheva & others - 1994)

**٢- ثوب "saya":** هو الأكثر شيوعاً في الأجزاء الجنوبية والجنوبية الغربية من الأراضي البلغارية، تم الحفاظ على الزي النسائي سايا حتى أواخر القرن العشرين، ويرتدي دائماً كملابس خارجية.

وثوب "saya" هو عبارة عن قميص يشبه السترة أو المعطف وتنورة ومريله وحزام. والمعطف طويل وبه فتح في الجزء الأمامي، أما التنورة فطولها متفاوت يصل إلي الركبة أو الكاحل، والأكمام قصيرة أو طويلة. وكانت منسوجات "saya" سايا من خامات وألوان مختلفة، وكانت الغالبة هي فساتين "saya" ذات اللون الأبيض والأسود والأزرق والأزرق الداكن المصنوعة من القطن أو الأقمشة الصوفية. وهناك شكل له واسع الانتشار على طول الروافد الوسطى "لماريتسا" مصنوع من قماش مقلّم متعدد الألوان. كانت توزع معظم الزخارف في خط العنق والأكمام وتتكون من ألوان عديدة. صور (٥، ٦، ٧).

(Vyara Kovacheva & others - 1994)

ثم تم إضافة المزيد من العناصر إليه مثل الثوب الخارجي المفتوح (anteriya، zaboun، أو قفطان) كجزء من هذا الزي. وكان من سمات النساء في منطقة "رودوبس" تفضيلهن للأصفر والبرتقالي الفاتح.

وهناك نوع من المعاطف يسمى سترة "Elek" وهي عبارة عن سترة بدون أكمام تكون مختلفة الأطوال صورة (٨).



صورة (٨) سترة (Elek)  
زي المرأة قرية "فراشتان"  
القرن ١٩.



صورة (٧) زي للمهاجرين  
البلغاريين قرية  
"Enikyoï"  
نهاية القرن ١٩.



صورة (٦) زي شابة  
متزوجة قرية  
"Bohot"  
نهاية القرن ١٩.



صورة (٥) الزي من قرية  
"Vubel"،  
النصف الثاني من  
القرن ١٩.

(Vyara Kovacheva &  
others -1994)

صور (٥، ٦، ٧) أشكال ثوب "saya"

(Vyara Kovacheva & others -1994)

٣- الفساتين: الفساتين النسائية البلغارية تشتمل أيضا علي الملابس الموصولة التي لا قطع فيها، وتكون غير محاكاه، يتم إنتاج بعضها عن طريق التجميع، والبعض الآخر يكون ملفوف حول الجسم ، والفساتين هي في الغالب مصنوعة من نسيج القطن أو الصوف .  
الصورتين (١٠، ١١)

(Maya Nyagholova & others -2003)

٤- القميص: القميص كان طويل يشبه السترة ومئزر مربوط عند الخصر ، ضيق أو واسع ، والزخرفة فيه عبارة عن شرائط بسيطة بلونين أو متعدد الألوان ، مع خلفية داكنه ، وفي بعض الأحيان ترتدي معه سلسلة من الحلبي الهندسية ، وإستمر القميص حتى الربع الأول من القرن العشرين. صورة (٩)

هذه الفكرة منتشرة في العديدة من أزياء البلقان التقليدية، في شكل قميص والجزء السفلي ملفوف حول الجسم في شكل مئزر، ومعظم الملابس النسائية العليا تكون باللون الأبيض. وفي كثير من الأحيان تزخرف الملابس النسائية العلوية بأفخم التطريزات، ويتحقق ذلك من خلال أما زخرفة النسيج نفسه أو اضافة التطريز ، والتطريز غالبا من خيوط بالالوان

الأحمر والأصفر والابيض مع الفضي أو مع جديلة صوفية سوداء أو متعددة الألوان ، ومخيطة في صفوف أو تشابك معاً، او مع الدانتيل "hemstitch" . أو إضافة الترتير أو الخرز أو الورد الصوفية ، وكل أسلوب منهم يصبح سمة من سمات المكان الذي يعيش فيه.(Maya Nyagholova & others -2003)



صورة (١٢) زي شابة صيفي من قرية "Kovachevitsa" نهاية القرن ١٩.

صورة (١١) فستان طقوس "bouenek" لفصل الربيع قرية "Lazaroupane". النصف الثاني من القرن ١٩.

صورة (١٠) فستان شابة متزوجة من قرية "Uzundzhovo" ، نهاية القرن ١٩.

صورة (٩) قميص شابة صيفي من قرية "Dragichevo" ، نهاية القرن ١٨.

(Vyara Kovacheva & others -1994)

#### ب- الملابس السفلية:

#### - المريلة (المأزر):

وهي تعرف بإسم (CURTAINS, COVERS) (السنائر أو الأغلفة) وهي من أهم أجزاء الزي النسائي السفلي. وكان لها طابع طقسي مقدس، حيث أنها صممت لحماية سحرية للمرأة مما يضمن وظيفه الإنجاب للنساء، وأصبحت أكثر الأزياء شعبية، وتستخدم أساساً في المناسبات الاحتفالية. وفي بعض المناطق في بلغاريا كان يتم ارتداء واحدة في الأمام واخري في الخلف لإعتقادهم في زيادة حماية خصوبة المرأة للإنجاب، وكانت غالباً اما ان تكون باللون الاحمر، أو مخططة أو بزخارف منسوجة متعددة أو مزينة بخيوط الذهب كما في بعض المناطق الجنوبية الغربية، ويطرز

عليها بزخارف نباتية (الزهور) أو حيوانية أو رسومات متعرجة، وفي كثير من الاحيان يتم تصميم الزخارف علي شكل صفوف فوق الأخرى لحماية المرأة من الإختراق من القوة الشريرة. وغالباً تصنع المريلة من الصوف صورة (١٢).

(Slavyan Stoyanov, Dima Todorova –2017)

### أزياء النساء الإحتفالية:

تختلف الخصائص المميزة للأزياء الإحتفالية بين المناطق الجغرافية وتأثرها بالظروف التاريخية. ومن اهم الازياء الاحتفالية :

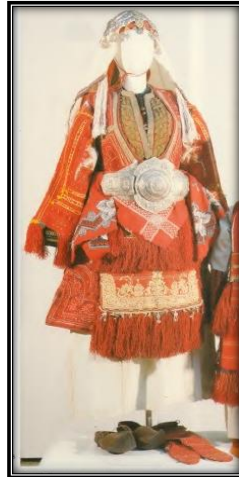
**زي المنزرتين** "Двамата": يتكون من قميص، ومئزرتان (مثبتتان عند الخصر، أحدهما يرتدي في المقدمة والآخر في الخلف) ، وله حزام. والتطريز في الأزياء الإحتفالية يزين أجزاء كبيرة من الأكمام والأقسام الأمامية والخلفية من القميص، وتصنع المئزرتان (Двамата) من قماش مزخرف بالمنزل ، الجزء الأمامي يتكون من جزء أو جزأين مع تطريز أفقي أو رأسي، والحزام أو شريط الخصر عبارة عن قطعة طويلة تُلف عدة مرات حول الخصر. في الأصل، كان هذا الزي النسائي القديم شائع في جميع الأراضي البلغارية، ولكن في أوقات لاحقة تم الاحتفاظ به بشكل رئيسي في منطقة الدانوب فقط. الصور (١٣)،

( Ivan Koev –1951)

(١٤ ، ١٥)



صورة (١٥) زي امرأة شابة  
متزوجة. مقاطعة صوفيا.  
النصف الثاني من القرن ١٩



صورة (١٤) زي المرأة  
إحتفالي من مقاطعة ديبور ،  
القرن ١٩.



صورة (١٣) زي زفاف العروس  
من قرية "Chuprene".  
النصف الثاني من القرن ١٩

(Vyara Kovacheva& others –1994)



المكملات التقليدية للأزياء:

من الملفت للنظر حب النساء البلغاريات إلي ارتداء أنواع مختلفة من الزينة مثل المجوهرات والقبعات والأوشحة والزهور، الأحذية والقفازات والجوارب المزينة، ومعاطف الفرو للشتاء وكلها بها تطريزات خاصة محلية وإقليمية متميزة.

- ١- حزام الوسط: من العناصر المهمة في الملبس ، غالبا ما يصنع من اللون الأسود أو الأحمر ، ومن نسيج الصوف. صورة (١٦) (Vyara Kovacheva & others -1994)
- ٢- القفازات والجوارب: صُنعت المرأة البلغارية اشكالاً متعددة من الجوارب متعددة الألوان مثل "kaltsi"، والقفازات "narukavitsi" (من التريكو الذي يغطي الذراع من المعصم إلى الكوع) سواء له أصبع واحد أو العديد من الأصابع، ترتديه في حفل الزفاف وتزينه بتطريز رمزي وشرابات من الصوف الأحمر، الصور (١٧، ١٨) (Vyara Kovacheva & others -1994)



صورة (١٩) لوب "Loub"  
غطاء رأس المرأة القديمة.  
القرن ١٨.

صورة (١٨) قفاز  
محبوك ، مقاطعة  
"Devin"، القرن  
١٩.

صورة (١٧) الجوارب النسائية من  
قرية "Yakorouda"  
القرن ١٩.

صورة (١٦) حزام نسائي،  
مقاطعة "Pleven".  
القرن ١٩

(Vyara Kovacheva & others -1994)

٣- أغطية الرأس: توجد أغطية رأس متنوعة الشكل لجميع أنواع الأزياء النسائية ، مع ضرورة إخفاء شعر النساء المتزوجات بغطاء يسمى لوب "Loub" وهو من أغطية رأس المرأة القديمة من القرن (١٨) صورة (١٩)، ويزخرف بزخرفة من شمال غرب بلغاريا،



في حين أن الفتيات غير المتزوجات لا ترتدي الحجاب، ولقد أستخدم البلغاريون بعضاً من أغذية الرأس كرمز للحزن. (Vyara Kovacheva & others -1994)

#### ٤- الأحزمة المعدنية والحلي:

تميزت حلي النساء المعدنية بالزخرفة الدقيقة عليها ، ومن الحلي المعدنية الاحزمة الصورتان (٢٠، ٢١)، كما وجدت الاقراط كما في الصورة (٢٢) ، وهناك زخرفة قبعة المرأة "Mtepeluk" كما بالصورة (٢٣)، وأيضاً السوار "skoba" وهو من حلي المنطقة الشمالية الغربية لبلغاريا كما في الصورة (٢٤). وقلاده الصدر التي تسمى "kouna" "كونا" كما في الصورة (٢٥)، وجميعها من الحلي المعدن ذات الزخارف عالية الدقة.



صورة (٢٢) الاقراط "arpalii"  
مقاطعة "Vidin" القرن ١٩



صورة (٢١) حزام مشبك من  
غرب بلغاريا ، القرن ١٩.



صورة (٢٠) حزام من بلدة  
"ديديجاتش" ، القرن ١٨-١٩



صورة (٢٥) قلاده الصدر  
"kouna" "كونا" من بلدة  
"Kotel" ، القرن ١٨ ، ١٩ .



صورة (٢٤) سوار  
"skoba". شمال غرب  
بلغاريا ، القرن ١٩



صورة (٢٣) زخرفة قبعة  
المرأة "Mtepeluk" ، حي  
"Smolyan" ، القرن ١٩

(Vyara Kovacheva & others -1994)

#### زخرفة الأزياء التقليدية للنساء:

التطريز: استخدمت وحدات التطريز وأماكن توزيعها في الزي البلغاري للحماية من العين الشريرة، ولتدمير قوة الشر، كما تعبر زخارف التطريز عن أسلوب الحياة البلغارية بصورة زخرفية، فكانت توضع الزخرفة علي الصدر والأكمام وحول الرقبة وعلي المئزرة، وكان يتم التطريز من قبل مجموعة من أفراد الأسرة الأنثى ويتم تقاسم المهارات من قبل جميع الفتيات غير المتزوجات ويتم المنافسة علي الفساتين التي يصنعونها. الصورتان (٢٦، ٢٧). (Vyara Kovacheva &

others -1994)

- **الكروشية:** تزخرف ملابس النساء بالدانتيل المصنوع من الكروشيه ، كعنصر منفصل عن الملابس ثم يخاط فيه، وزخارفة من الأشكال الهندسية أو الزخارف النباتية المنمنمة ، بألوان متعددة في صورة شرائط تسمى "kene" "كين" صورة (٢٨)، وعادة كان يزخرف به القمصان النسائية. أو كإضافة متناغمة إلى المناديل، أو المآزر ،أو فساتين "soukman". (Vyara Kovacheva& others -1994)



صورة (٢٨) كروشيه يسمى "kene" كين "من بلدة "Koprivshtitsa" ، القرن ١٩

صورة (٢٧) كم من قميص المرأة من بلدة "ساموكوف" ، القرن ١٩ .

صورة (٢٦) حافة قميص المرأة ، مقاطعة "إيثيمان" ، القرن ١٩ .

(Vyara Kovacheva& others -1994)

**الدلالات الرمزية لأماكن توزيع الزخرفة:**

يعتقد ان بداية الوحدات الزخرفية للتطريز علي الملابس يرجع أصلها الي زخارف الوشم ثم تم نقلها لاحقاً إلى الملابس، وكانت توزع باشكال مختلفة علي زي النساء في الأمام. شكل (٤)

وكان تطريز زخارف القميص النسائي يمتد علي الأكمام للوقائية ضد العين الشريرة كما في قرية "جيجن نيكوبول". صورة (٢٣)، ويمتد في الأمام حول الرقبة صورة (٢٤) .

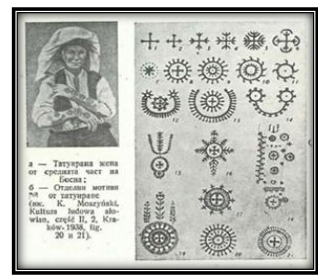
(Slavyan Stoyanov, Dima Todorova -2017)



صوره (٢٤) لتطريز منطقة "Tetobo" القرن (١٩) معرض dr."Evdokia Peteva" (Slavyan Stoyanov, Dima Todorova -2017)



صوره (٢٣) قميص نسائي مطرز علي الأكمام والرقبة. قرية (جيجن نيكوبول). (Ivan Koev -1951)



شكل (٤) توضيحي لزخارف التطريز البلغاري المأخوذة من الوشم (Ivan Koev -1951)

وهناك مسميات كثيرة للتطريز علي الصدر مثل "ordsh – tamga" او " Uralo " "чызе орол"Volvoevo" والذي يعني "حارس الصدر"، وهو نوع من أماكن لتوزيع التطريز يوضع علي قميص المرأة المرضع فوق مكان الثدي كوظيفة وقائية سحرية للحفاظ علي حليب الأم وزيادة الحليب للرضيع. صورة (٢٥)

رمز "Runic": وهو من أهم رموز الزخرفة وقد ظهر مع التطور المستمر ونتيجة للانتقال من رموز الأمان الأساسية إلى رمز الرون "Runic" ثم تحويله إلى شكل وردة أو "Elbetic" ذات الدوران الكامل للرون ليشكل حماية دائرية. صورة (٢٦)

ثم ظهر التطريز برؤوس قرنية وهنا تذكر الكاتبة الإثنوغرافية الدكتورة Julia "Boeva" أن هذا التطريز مثل النجم الواهب للحياة يوضع في تطريز الأكمام ووسط العباءة وهو برؤوس قرنية مثل قرون "البوغانفيليس". وبالتالي يتم التأكيد على أن الرؤوس الموقوفة هي الوسيط الذي يؤدي خصوبة الإلهة وفي كلا الاتجاهين - من الوسط إلى الداخل وإلى الخارج - كما أنه يتأثر شكله بالرموز الرونية. شكل (٥) (Slavyan Stoyanov, Dima Todorova -2017)



شكل (٥) التطريز  
برؤوس قرنية



صورة (٢٦) تطريز رمز  
"Runic" بأشكال مختلفة



صورة (٢٥) تطريز " ordsh  
tamga أو "حارس الصدر"

(Slavyan Stoyanov, Dima Todorova -2017)

وزخارف الحماية في المنزلة البلغارية شائع جداً أيضاً. فالمنزلة نفسها كملابس ليس لها تفسير وظيفي لتصميمها فإنها غير مصممة لجمع الفاكهة أو كمنشفة، ولكن سبب تصميمها وارتدائها هو الطابع الطقسي المقدس. فالمريلة هي حماية سحرية إضافية للرحم ، مما يضمن حماية الإنجاب. صورة (٢٧) (Slavyan Stoyanov, Dima Todorova - 2017)



صورة (٢٧) توزيع التطريز علي المنزرة النسائية  
(Slavyan Stoyanov, Dima Todorova -2017)

#### الأقمشة:

يستخدم الكتان أو القنب وكان يصنع منه القميص في المقام الأول، واستخدم الصوف في التقاليد الشعبية البلغارية حيث ينتمي إلى الأرض، ولديه وظيفة حراسة الحدود بين العالمين. يتم استخدام خيط الصوف في الطقوس عندما يحتاج المرء إلى مساعدة من العالم الآخر لأنه يعتقد أنه يمكن للمرء أن يبحث عن الرخاء والثروة هناك، وله أهمية خاصة في طقوس الزفاف، حيث يعتقد أن كل شيء إيجابي جلبه الصوف ينتقل إلى الملابس المصنوعة منه. (Maya Nyagholova & others -2003)

ينص التساؤل الثاني علي " ما السمات المطلوب توافرها في الملابس المنزلية للنساء (استقبال الضيوف)؟

وللأجابة علي هذا التساؤل لابد من معرفة ماهي الملابس المنزلية وأنواعها المختلفة . وتعرف الملابس المنزلية بأنها " تلك الملابس التي تتسم بالبساطة إذا ما قرنت بغيرها وتتسم بالإتساع حتي يشعر مرتديها بالراحة وسهولة الحركة فهي تمثل عنصرا للأناقة لجميع أفراد الأسرة داخل المنزل ، كما يجب أن تكون ذات ألوان هادئة وزخارف مناسبة تبعث في النفس الطمأنينة والهدوء وإعطاء المظهر اللائق أو ذات النقوش الصغيرة". (زينب أحمد عبد العزيز-١٩٩٧)(نفيسه عبد الرحمن- ٢٠٠١)

وترى الباحثتان إن هذا التعريف يمكن ان يقتصر علي نوعين فقط من أنواع الملابس المنزلية هما (النوم-الاعمال المنزلية) ، أما تطبيق هذا التعريف علي ملابس إستقبال الضيوف فيحمل في مجمله تقييد لفكر الفنان ولا يتماشى مع التطور المستمر في موضة

الملابس وخاصة ملابس إستقبال الضيوف، فيجب أن تكون الملابس المنزلية (إستقبال الضيوف) تشبع رغبات النساء، فترتدي ما لاتستطيع ارتدائه خارج المنزل ولكن بخامات وتوزيع زخرفي يتناسب مع الاسس التي يجب مراعاتها في الملابس المنزلية .

### أنواع الملابس المنزلية :

تنقسم الملابس المنزلية تبعاً للآتي:

١- تبعاً لطبيعة الإستخدام : ملابس النوم- ملابس الأعمال المنزلية - ملابس الإستقبال.

٢- تبعاً لفترة الارتداء: ملابس الصباح - ملابس بعد الظهر - ملابس السهرة.)  
(أسيا حامد - ١٩٩٤)

وتري الباحثان ان هناك بعض السمات والاسس الهامة التي يجب توافرها في الملابس المنزلية (لإستقبال الضيوف) للنساء وهي كالآتي:

- ضرورة أن يتيح التصميم حرية الحركة بسهولة .
- تعتمد خطوط التصميم علي البساطة والرقعة في حركتها.
- يجب ان تكون الخامة مريحة بحيث تكون معالجة ضد الكرمشة ، الكهربية الاستاتيكية، الانكماش، الإمتصاص الجيد للعرق.
- يجب أن تكون الخامة ألوانها ثابتة سهلة العناية بها.
- مراعاة أن تكون الزخارف المضافة متناسقة في توزيعها وألوانها مع الملابس المنزلية، مع عدم المغالاة.

- أساليب تنفيذ الزخرفة يتناسب مع شكل الزخرفة وإماكن توزيعها علي الملابس .

- الإهتمام بالالوان الجذابة المسيرة للموضة والتي تلبي إحتياجات فئات عمرية مختلفة.

- مراعاة أن يكون إنسداد الخامة متماشي مع خطوط التصميم.

- أن يحقق التصميم الراحة للجسم ( راحة نفسية - راحة فسيولوجية).

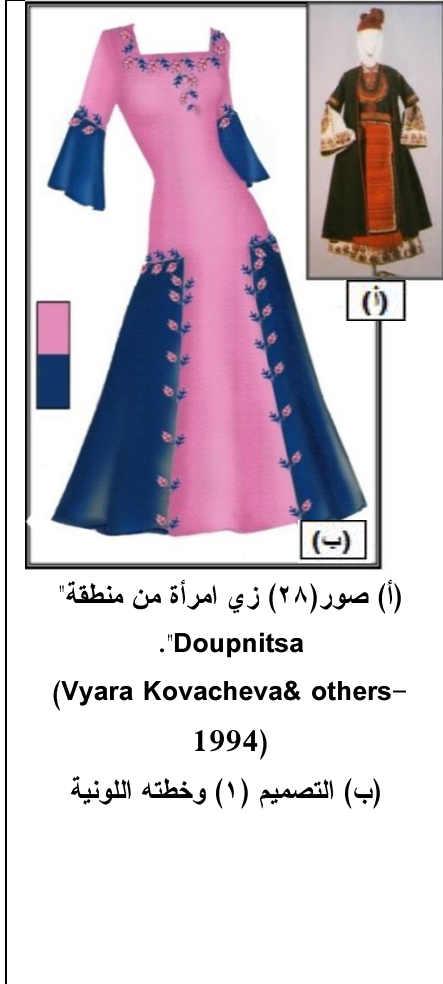
- أن يكون التصميم متماشي مع الموضه المعاصره .

ينص التساؤل الثالث علي "ما إمكانية إبتكار تصميمات منزلية للنساء (لإستقبال الضيوف) مقتبسة من الأزياء التقليدية البلغارية؟"

وللاجابة علي هذا التساؤل فقد قامت الباحثان بتصميم (١٥) تصميمياً باستخدام برنامج

الفوتوشوب "Photoshop" لتلوين التصميمات المقترحة وإضافة الزخارف عليها ، من

خلال إستلهاهم جماليات الأزياء التقليدية البلغارية وزخارفها للنساء وعمل معالجات إبداعية برؤية جديدة معاصرة للملابس منزلية للنساء (إستقبال الضيوف) تتوافق مع متطلبات المرأة المصرية من (٢٠-٣٥) عام .



### التصميم الأول:

مصدر الاقتباس: زي امرأة شابة متزوجة من منطقة "Doupnitsa"، النصف الثاني من القرن ١٩م. صورة (٢٨)


وصف التصميم: يتكون التصميم من فستان بخطوط تصميم بسيطة، بفتحة ديكولتيه مستطيلة، ويمتد القماش البمبة باتساع ناحية الذيل ليأخذ شكل المنزرة البلغارية، وعلي جانبي القصة يدخل اللون الازرق ليحقق الاتزان في التصميم، ويتم ترديد الكورنيش الازرق علي الكم ليحدث التناغم في التصميم.

الزخرفة: تم اختيار الزخرفة بسيطة جدا عبارة عن ورقتين شجر احدهما بمبة والاخري زرقاء بحيث توضع علي خط خياطة القصة بحيث تكون الورقة الزرقاء علي القماش البمبة والعكس صحيح. مع توزيعها علي فتحة الرقبة كما بالتصميم (١).

طرق تنفيذ الزخرفة : التطريز او الطباعة.

القماش المقترح: كريب ليكرا روزالين(قماش مخلوط يتميز بالمرونه والنعومه وبه مطاطيه ليأخذ شكل الجسم)



 <p>(أ) صورة (٢٩) ملابس فتاة لطقوس "lazarouvan"</p> <p>(Maya Nyagholova &amp; others -2003)</p> <p>(ب) صورة (٣٠) الوحدة الزخرفية</p> <p>(Maya Nyagholova &amp; others -2003)</p> <p>(ج) التصميم (٢) وخطته اللونية</p>	<p><b>التصميم الثاني:</b></p> <p>مصدر الاقتباس: صورة (٢٩) زي فتاة غير متزوجة يرتدي في طقوس "lazarouvan" قرية "Byala" أوائل القرن الـ٢٠م.</p> <p><b>وصف التصميم:</b> عبارة عن سالوبيت (بدله متصله الجزء العلوي مع السفلي) بدون اكمام، به قصة طولية تمتد من فتحة الرقبة إلي اسفل الذيل وهي مستوحاه من شكل المنزرة البلغارية ولونها يختلف عن باقي لون الملابس ومضاف اليها الزخارف من فتحة الرقبة إلي خط البطن، وتأخذ الوحدة الزخرفية احجام مختلفة، وهذه القصة متكررة في الخلف ايضاً. كما بالتصميم (٢).</p> <p><b>الزخرفة:</b> جزء من زخرفة المنزرة البلغارية، كما بالصورة (٣٠).</p> <p><b>طرق تنفيذ الزخرفة :</b> الطباعة.</p> <p><b>القماش المقترح:</b> قماش موري (قماش قطني ذات قوام متماسك)</p>
--	---

	<p><b>التصميم الثالث:</b></p> <p><b>مصدر الاقتباس:</b> زي نساء قرية "Stresimirovtsi". صورة (٣١).</p> <p><b>وصف التصميم:</b> عبارة عن فستان ينسدل باتساع بفتحة ديكولتية واسعة تصل إلي الإكتاف، مع حردة ابط عميقة، ومع تركيب قصة دائرية بلون زيتي في اسفل الفستان عريضة من خط نصف الإمام تم يتدرج عرضها كلما ارتفعت إلي الاعلي نحو الابط. تم توزيع الزخارف علي القصة علي ان تكون الزخارف مناسبة عرض القصة. وترديد الزخرفة علي فتحة الرقبة حتي الاكتاف لتعمل علي اتزان التصميم وتكون الزخرفة هي محور التصميم.</p> <p><b>الزخرفة:</b> مأخوذة من مصدر الاقتباس كما بالصورة (٣١).</p> <p><b>طرق تنفيذ الزخرفة :</b> الطباعة.</p> <p><b>القماش المقترح:</b> كريب روزالين (قماش مخلوط يتميز بالمرونه والنعومه)</p>
<p>(أ) صورة (٣١) زي نساء قرية "Stresimirovtsi" (Zlatin Zlatev &amp; others – 2017)</p> <p>(ب) التصميم (٣) وخطته اللونية</p>	





(أ) صور (٣٢) زي مقاطعة "Elhovo"، القرن (٢٠).  
(ب) شكل (٦) الوحدة الزخرفية  
(د) التصميم (٤) وخطته اللونية

### التصميم الرابع:

مصدر الاقتباس: صورة (٣٢) زي مقاطعة "Elhovo"، القرن (٢٠).

وصف التصميم: التصميم عبارة عن بلوزة بفتحة ديكولتية مثلثة الشكل مطرز عليها الوحدة الزخرفية بشكل المثلث ثم تمتد الزخرفة من منتصفها علي خط نصف الامام إلي الاسفل في خط مستقيم ولكن باحجام تصغر كلما اتجهنا إلي الاسفل. والكم قصير به فتحة من المنتصف ومطرز علي حافة الفتحة جزء من الوحدة الزخرفية.

الزخرفة: كما بالشكل (٦) وهي زخرفة مستوحاه من الزخارف البلغارية بشكل جديد.

طرق تنفيذ الزخرفة: التطريز.

القماش المقترح: قماش سادة قطن



(أ) صور (٣٣) المنزر من قرية "Lozenets" (Slavyan Stoyanov, Dima Todorova- 2017)  
(ب) التصميم (٥) وخطته اللونية

### التصميم الخامس:


مصدر الاقتباس: المنزرة من قرية "Lozenets"، صورة (٣٣)

وصف التصميم: يتكون التصميم من فستان مقسم إلي لونين بخط أفقي من عند خط البطن وبفتحة ديكولتية دائرية وكم طويل بدون كتف كما بالتصميم (٥)، وحزام مثبت من خط نصف الخلف وممتد من الأمام يشبه المنزرة البلغارية، وتم توزيع الزخرفة علي فتحة الرقبة والحزام لتحديث الأتزان وتكون محور التصميم.

الزخرفة: مأخوذة مطابقة من الصورة (٣٣).

طرق تنفيذ الزخرفة: الطباعة.

القماش المقترح: جرسية قطن ليكرا



**التصميم السادس:**  
**مصدر الاقتباس:** صورة (٣٤) زي امرأة شابة متزوجة. منطقة "Doupnitsa". النصف الثاني من القرن (١٩).  
**وصف التصميم:** عبارة عن فستان متوسط الاتساع توجد قصة في منتصفه علي شكل شريط زخرفي، ويردد شكل الشريط الزخرفي في أسورة طويلة. والكم الطويل ذو كشكشة علوية وكشكشة من أعلي الاسورة.  
**الزخرفة:** الوحدة الزخرفية قريبة من الوحدات الزخرفية التقليدية البلغارية، كما بالشكل (٧).  
**طرق تنفيذ الزخرفة:** التطريز أو الطباعة.  
**القماش المقترح:** قماش كتان

(أ) صور (٣٤) زي امرأة منطقة "Doupnitsa" (Vyara Kovacheva & others- 1994)  
 (ب) شكل (٧) الوحدة الزخرفية  
 (ج) التصميم (٦) وخطته اللونية




**التصميم السابع:**  
**مصدر الاقتباس:** صورة (٣٥) زي امرأة من قرية "Zhelyazkovo". النصف الثاني من القرن (١٩).  
**وصف التصميم:** التصميم عبارة عم قميص طويل يصل إلي اعلي الركبة مباشرة بمرد بشكل متعرج ليتناسب مع تثبيت الوحدة الزخرفية عليه، مع اضافة الزرار بنفس لون الوحدة الزخرفية ليعطي الإرتباط والتناغم للتصميم، وتم ترديد جزء من الوحدة الزخرفية علي حرف الكولة، وترديد الشرابات في نهاية القميص وبحجم اصغر في نهاية الأكمام. للحصول علي الاتزان والترابط في التصميم. وخط الذيل صمم علي شكل حرف (٧) متغير الحجم ليعطي تناغم في خط الذيل وخاصة بعد عمل خط من الزخرفه عليه. كما بالتصميم (٧).  
**الزخرفة:** كما بالتصميم (٧).  
**طرق تنفيذ الزخرفة:** التطريز.  
**القماش المقترح:** حرير صناعي.

(أ) صور (٣٥) زي امرأة من قرية "Zhelyazkovo" (Vyara Kovacheva & others- 1994)  
 (ب) التصميم (٧) وخطته اللونية

 <p>(ب)</p>	<p><b>التصميم الثامن:</b>  <b>مصدر الاقتباس:</b> صورة (٣٦) زي امرأة شابة متزوجة. منطقة "Doupnitsa". النصف الثاني من القرن (١٩).  <b>وصف التصميم:</b> التصميم عبارة عن بلوزة بدون اكمام بفتحة صدر كما بالتصميم (٨)، بها ٣ كسرات مثبتين عند خط الوسط فقط ثم يتحركو إلي اعلي علي شكل بنسة وإلي اسفل علي شكل توسيع في خط الذيل، تم عمل التطريز علي الكول المرتفعة وعلي خط نصف الأمام وعلي الذيل وعلي حزام الوسط لتعطي التناغم في حركة خطوط الزخرفة.  <b>الزخرفة:</b> مستوحاه من الصورة (٣٦)، كما بالتصميم (٨).  <b>طرق تنفيذ الزخرفة:</b> التطريز.  <b>القماش المقترح:</b> روزالين (قماش يمتاز بالمرونة والنعومة)</p>
<p>(أ) صور (٣٦) زي امرأة منطقة "Doupnitsa"          (Vyara Kovacheva &amp; others- 1994)          (ب) التصميم (٨) وخطته اللونية</p>	

 <p>(ب)</p>	<p><b>التصميم التاسع:</b>  <b>مصدر الاقتباس:</b> صورة (٣٧) زي النساء البكر لطقوس "Iazarouane" من قرية "بيرين"، مقاطعة ساندانسكي. النصف الثاني من القرن ال ١٩.  <b>وصف التصميم:</b> التصميم عبارة عن فستان من اللون الازرق الغامق بفتحة رقبة كما في التصميم، مثبت عليها كول من جهه اليمين مطرز عليها وعلي اعلي اسورة الأكمام كما مطرز علي المنزرة الأمامية المثبتة علي قصة علي شكل حزام، والمريلة المثبتة بأزرار من الجهتين، وفي اسفلها مثبت شرابات ملونة لتؤكد علي الفكرة المستوحاه من المنزرة البلغارية.  <b>الزخرفة:</b> مقتبسة من المنزرة كما بالصورة (٣٧).  <b>طرق تنفيذ الزخرفة:</b> التطريز أو الطباعة.  <b>القماش المقترح:</b> قماش كتان مقصب</p>
<p>(أ) صور (٣٧) زي النساء البكر لطقوس "Iazarouane"          (Vyara Kovacheva &amp; others - 1994)          (ب) التصميم (٩) وخطته اللونية</p>	

**التصميم العاشر:**  
**مصدر الاقتباس:** صورة (٣٨) من الأزياء الاحتفالية التقليدية البلغارية .  
**وصف التصميم:** التصميم عبارة عن فستان بقصة كما في التصميم (١٠) من لونين متناغمين معاً، وعمل زخرفة بسيطة من نفس مجموعة الالوان تتحرك بشكل خطي علي التصميم في اتجاهات مختلفة لتعطي الاحساس بالنشاط والرقّة في الحركة.  
**الزخرفة:** كما بالصورة (٣٨) .  
**طرق تنفيذ الزخرفة:** التطريز أو الطباعة.  
**القماش المقترح:** كريب ليكرا (يعد من الأقمشة المنتشرة كثيراً في الأسواق، ويمتاز بجودته ومرونته ، والليكرا لتأخذ ملامح الجسد عند ارتدائه)



(أ) صورة (٣٨) ازياء الاحتفالات  
 Web site (2)  
 (ب) التصميم (١٠) وخطته اللونية

**التصميم الحادي عشر:**  
**مصدر الاقتباس:** زي نسائي شعبي من منطقة "Kariotskalk". صورة (٣٩)  
**وصف التصميم:** عبارة عن بلوزة بقصة في منتصف الامام تبدأ من الكتف وتستمر في خط مستقيم إلي الذيل، وزعت الزخرفة علي هذه القصة لتكون مركز التصميم، والبلوزة بفتحة ديكولتية مربعة وكم جابونيز قصير علي طرفه جزء صغير من الزخرفة وتكرر علي حافة ذيل البلوزة وعلي رجل البنطلون لتعطي احساس بالايقاع المتناغم في التصميم ككل، كما في التصميم (١١)، وعلي جانبي القصة الطولية توجد قصة عند خط الوسط وتركب فيها كورنيش واسع من اسفل ومتدرج الطول من خط نصف الأمام إلي خط نصف الخلف.  
**الزخرفة:** الشكل الزخرفي من التطريز التقليدي البلغاري كما بالصورة (٤٠).  
**طرق تنفيذ الزخرفة:** التطريز أو الطباعة.  
**القماش المقترح:** حرير صناعي



(أ) صور (٣٩) زي نسائي شعبي من Kariotska Zlatin Zlatev & others - (2017)  
 (ب) صور (٤٠) زخرفة من التطريز البلغاري  
 (Maya Nyagholova & others - 2003)  
 (ح) التصميم (١١) وخطته اللونية




**التصميم الثاني عشر:**  
**مصدر الاقتباس:** مستوحى من شكل المئزرة التقليدية.

**وصف التصميم:** عبارة عن بلوزة وبنطلون وغطاء رأس (طرحة) ، البلوزة بها قصة مائلة تبدأ من أسفل الابط وتتمدد إلى ذيل البلوزة مع تركيب بيه من اللون الاصفر في القصة، وترديد المجموعة اللونية في الكتف الايمن والاسورة اليميني وقدم البنطلون اليميني ليحققوا جميعا الاتزان مع القصة في الجانب الايسر، وتم توزيع الزخرفة علي القصة بنفس الوانها لتكون هي بؤرة الاهتمام في التصميم. وجاء غطاء الرأس من اللون الرمادي ليؤكد علي اتزان التصميم.

**الزخرفة:** وهي من الزخارف الهامة التي تبرز للحماية وهي عبارة عن تجريد لشكل برؤوس بها قرون في معتقاداتهم الشعبية كما بالصورة (٤١).  
**طرق تنفيذ الزخرفة:** الطباعة.

**القماش المقترح:** قماش موري(قماش قطني ذات قوام متماسك)



(أ) صورة (٤١) زخرفة تقليدية بلغارية  
 (Slavyan Stoyanov, Dima T.-2017)  
 (ب) التصميم (١٢) وخطته اللونية

**التصميم الثالث عشر:**  
**مصدر الاقتباس:** مستوحى من أشكال التطريز علي الصدر في الثقافة التقليدية البلغارية.

**وصف التصميم:** التصميم عبارة عن سالوبيت (بدله متصله الجزء العلوي مع السفلي)بفتحة صدر تصل إلي اعلي الوسط وتأخذ شكل حرف (٧) علي طرفها تتحرك الوحده الزخرفية، وله جيوب علي طرفها جزء من الوحده الزخرفية بشكل خطي لتحديث الاتزان المطلوب في التصميم، واسفل السالوبيت بلوزة منقوشة بفتحة رقبة كما في التصميم (١٣) ويكم طويل بأسورة مثبت بها استيك، مع ترديد قماش البلوزة في خط ذيل السالوبيت لتأكيد الترابط بين اجزاء التصميم.

**الزخرفة:** تطريز بالزخرفة الرونية القرن (١٩)، توضح دوران كامل للحماية الدائرية من الأشكال الرونية، والرون مصمم أربعة أضعاف بالتناوب لبناء حماية دائرية كما بالصورة (٤٢).

**طرق تنفيذ الزخرفة:** التطريز أو الطباعة.

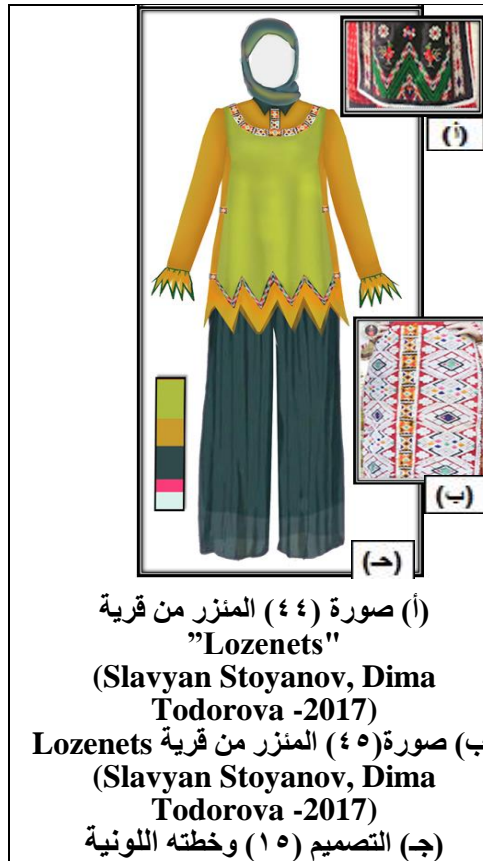
**القماش المقترح:** البلوزة قماش قطني منقوش، السالوبيت قماش جرسية قطن سادة.



(أ) صورة (٤٢) تطريز بالزخرفة الرونية القرن (١٩)  
 (Slavyan Stoyanov, Dima Todorova -2017)  
 (ب) التصميم (١٣) وخطته اللونية



**التصميم الرابع عشر:**  
مصدر الاقتباس: مستوحى من شكل المنزرة التقليدية في الأزياء البلغارية للنساء.  
وصف التصميم: التصميم عبارة عن فستان قصير بكم طويل مفتوح إلي اعلي خط الكوع كما بالتصميم (١٤)، ومثبت علي فتحة الكم خرز ملون صغير الحجم مع عمل خط زخرفة حول الذراع من الاعلي، وتكرار الخرز في فتحتين علي الصدر، عمل الوحده الزخرفية علي لونين من القماش احدهما بيج والاخر احمر تم تركيبهما كما بالتصميم (١٤). لتعطي شكل المنزرة البلغارية التقليدية.  
الزخرفة: الوحده الزخرفية من ملابس النساء من القرن (١٩). الصورة (٤٣)  
طرق تنفيذ الزخرفة: التطريز أو الطباعة.  
القماش المقترح: قماش الاورغندي (قماش من القطن ذات ملمس ناعم)



**التصميم الخامس عشر:**  
مصدر الاقتباس: صورة (٤٤) شكل المنزر من قرية "Lozenets".  
وصف التصميم: عبارة عن بلوزة وبنطلون وغطاء رأس (طرحة)، البلوزة بها كوله أسبور للرقبه ومرد تركيب قصير وكم طويل به قصه من أسفل تأخذ شكل المثلثات وتم تكرار شكل المثلثات في نهايه البلوزة من أسفل، والمرد ينتهي عند بدايه تركيب الجزء الذي يشبه المنزر ذات قصة مائلة دائريه تبدا من نهاية المرد وتمتد للكنتف وتنتهي قبل نهايه البلوزة بقليل وتم توزيع الزخرفة علي القصة من اعلي والمرد ونهاية القصة من أسفل، وترديد المجموعة اللونية في نهايه القصة ليحققو جميعا الاتزان، والبنطلون يتميز بالاتساع، وجاء غطاء الرأس من اللون البترولي ليتفق مع لون البنطلون ليؤكد علي اتزان التصميم.  
الزخرفة: كما بالصورة (٤٥) شكل المنزر من قرية "Lozenets".  
طرق تنفيذ الزخرفة: التطريز أو الطباعة.  
القماش المقترح: قماش جرسية قطن

وللإجابة علي التساؤل الرابع الذي ينص علي " ما أراء المتخصصين في التصميمات المقترحة؟" وقد تمت الاجابة علي هذا التساؤل من خلال التحقق من الفرض الثاني. ومن ثم تم إختيار أفضل عشرة تصميمات تبعا لأراء المتخصصين لعرضها علي المستهلكات والمنتجين لمعرفة ما مدي تقبلهم للتصميمات العشرة المقترحة. وللإجابة علي التساؤل الخامس الذي ينص علي " ما مدي تقبل المستهلكات للتصميمات المقترحة؟" وقد تمت الاجابة علي هذا التساؤل من خلال التحقق من الفرض الثالث. وللإجابة علي التساؤل السادس الذي ينص علي " ما أراء المنتجين في التصميمات المقترحة؟" وقد تمت الاجابة علي هذا التساؤل من خلال التحقق من الفرض الخامس. ينص التساؤل السابع علي "ما إمكانية تنفيذ مختارات من التصميمات المقترحة؟ وللإجابة علي هذا التساؤل تم مقارنة نتائج التساؤل الخامس (الفرض الثالث) ونتائج التساؤل السادس (الفرض الخامس) ومن ثم تم اختيار ثلاثة تصميمات وهم التصميمات التي حصلت علي أعلى الدرجات في نتائج الاستبانتين وكان هناك اتفاق عليها من كلا الجانبين. وهم التصميم (الرابع والسابع والثامن) وفيما يلي عرض لشكل التصميم وباترونه واجزائه والتصميم بعد التنفيذ.





صورة (٤٨) التصميم المتفد الثالث

صورة (٤٧) التصميم المتفد الثاني

صورة (٤٦) التصميم المتفد الاول

ثانياً: الإجابة علي فروض البحث:

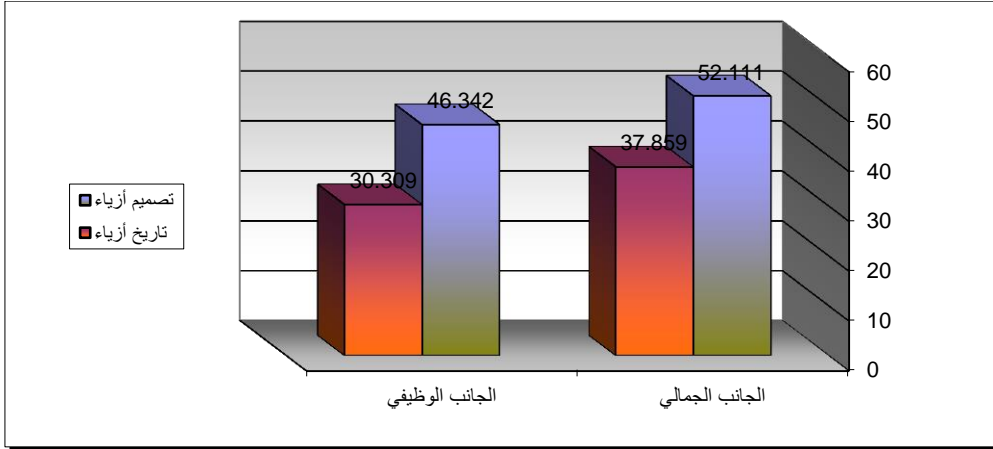
الفرض الأول :

ينص الفرض علي أنه "توجد فروق ذات دلالة إحصائية بين متوسطات درجات أفراد العينة تبعاً لمتغير التخصص "تصميم أزياء، تاريخ أزياء" بالنسبة إلى الجانب الجمالي والجانب الوظيفي". وللتحقق من صحة هذا الفرض تم تطبيق اختبار "ت" والجدول التالي يوضح ذلك :

جدول (٩) دلالة الفروق بين متوسطي درجات أفراد العينة تبعاً لمتغير التخصص "تصميم أزياء ، تاريخ أزياء" بالنسبة إلى الجانب الجمالي والجانب الوظيفي

مستوى الدلالة واتجاهها	قيمة ت	درجات الحرية "د.ح"	عدد أفراد العينة "ن"	الانحراف المعياري "ع"	المتوسط الحسابي "م"	المحاور	
٠.٠١ لصالح تصميم الأزياء	١٢.٢١١	١٣	٨	٥.٢٠١	٥٢.١١١	تصميم أزياء	الجانب الجمالي
			٧	٣.٥٩٩	٣٧.٨٥٩	تاريخ أزياء	
٠.٠١ لصالح تصميم الأزياء	١٤.٦٧٨	١٣	٨	٤.٠٠١	٤٦.٣٤٢	تصميم أزياء	الجانب الوظيفي
			٧	٢.٨٧١	٣٠.٣٠٩	تاريخ أزياء	





شكل (٨) دلالة الفروق بين متوسطي درجات أفراد العينة تبعاً لمتغير التخصص

"تصميم أزياء ، تاريخ أزياء" بالنسبة إلى الجانب الجمالي والجانب الوظيفي

يتضح من الجدول (٩) والشكل (٨) الآتي :

١- أن قيمة "ت" تساوي "١٢.٢١١" للجانب الجمالي ، وهي قيمة ذات دلالة إحصائية عند مستوى ٠.٠١ لصالح أفراد العينة بتخصص تصميم الأزياء.

٢- أن قيمة "ت" تساوي "١٤.٦٧٨" للجانب الوظيفي ، وهي قيمة ذات دلالة إحصائية عند مستوى ٠.٠١ لصالح أفراد العينة بتخصص تصميم الأزياء .

من خلال النتائج السابقه يتضح أن أفراد العينة بتخصص تصميم الأزياء كانت استجاباتهم اعلي لمحوري الاستبانة بلية المتخصصين في تاريخ الأزياء ويرجع ذلك إلي ان التصميمات المقترحة ترتبط ارتباط وثيق بتخصص تصميم الأزياء لتفهمهم باسس وعناصر التصميم ومدى ملائمة التصميمات للجانب الجمالي والوظيفي ومدى مواكبه التصميمات للموضة المعاصره، ومدى ملائمة التصميم مع طبيعة الاستخدام، وتحقيق التصميم رؤية جمالية جديدة في مجال تصميم الملابس المنزلية للنساء (إستقبال الضيوف) إما المتخصصين في تاريخ الأزياء فرؤيتهم الفنية مختلفة. وبذلك يتحقق الفرض الاول .

الفرض الثاني :

ينص الفرض علي أنه " توجد فروق ذات دلالة إحصائية بين التصميمات الخمسة عشر وفقا لأراء المتخصصين". وللتحقق من صحة هذا الفرض تم حساب تحليل التباين لمتوسط درجات التصميمات الخمسة عشر والجدول التالي يوضح ذلك:

جدول ( ١٠ ) تحليل التباين لمتوسط درجات التصميمات الخمسة عشر وفقا لأراء المتخصصين

المتخصصين	مجموع المربعات	متوسط المربعات	درجات الحرية	قيمة (ف)	الدلالة
بين المجموعات	٩٥٨٦١,٣٦٦	٦٨٤٧,٢٤٠	١٤	٤٩,٤٠٠	٠,٠١
داخل المجموعات	٢٩١٠٧,٩٤٧	١٣٨,٦٠٩	٢١٠		
المجموع	١٢٤٩٦٩,٣١٣		٢٢٤		

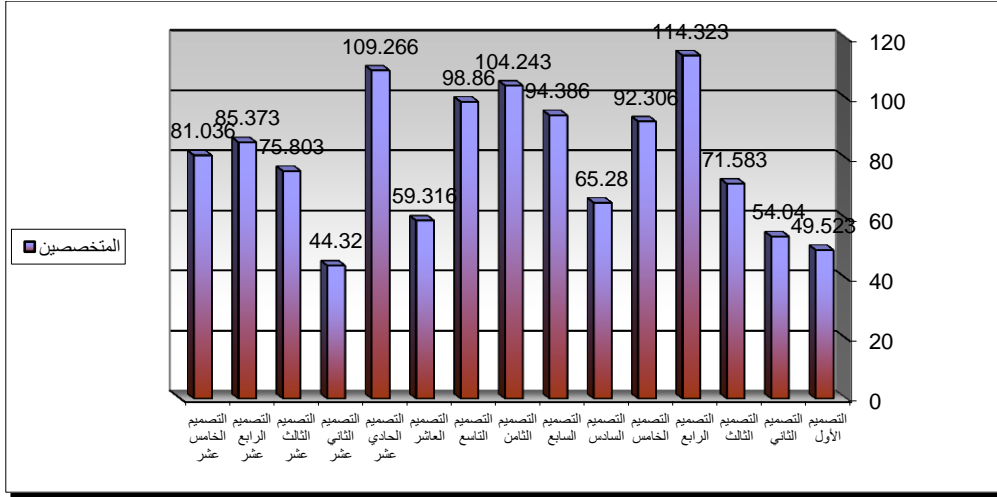
يتضح من جدول (١٠) إن قيمة (ف) كانت (٤٩,٤٠٠) وهي قيمة دالة إحصائيا عند مستوى (٠,٠١) ، مما يدل على وجود فروق بين التصميمات الخمسة عشر وفقا لأراء المتخصصين، ولمعرفة اتجاه الدلالة تم تطبيق اختبار LSD للمقارنات المتعددة . والجدول التالي يوضح ذلك :

المتخصصين	جدول (١١) اختبار LSD المقارنات الممتدة									
	التصميم الأول	التصميم الثاني	التصميم الثالث	التصميم الرابع	التصميم الخامس	التصميم السادس	التصميم السابع	التصميم الثامن	التصميم العاشر	التصميم الحادي عشر
التصميم الأول = ١	٤٩.523									
التصميم الثاني = ٢	54.040	١7.5١3								
التصميم الثالث = ٣	71.583	١7.5١3	١٧.5١3							
التصميم الرابع = ٤	114.323	١7.5١3	١٧.5١3	١٧.5١3						
التصميم الخامس = ٥	92.306	١7.5١3	١٧.5١3	١٧.5١3	١٧.5١3					
التصميم السادس = ٦	65.280	١7.5١3	١٧.5١3	١٧.5١3	١٧.5١3	١٧.5١3				
التصميم السابع = ٧	94.386	١7.5١3	١٧.5١3	١٧.5١3	١٧.5١3	١٧.5١3	١٧.5١3			
التصميم الثامن = ٨	104.243	١7.5١3	١٧.5١3	١٧.5١3	١٧.5١3	١٧.5١3	١٧.5١3	١٧.5١3		
التصميم التاسع = ٩	98.860	١7.5١3	١٧.5١3	١٧.5١3	١٧.5١3	١٧.5١3	١٧.5١3	١٧.5١3	١٧.5١3	
التصميم العاشر = ١٠	59.316	١7.5١3	١٧.5١3	١٧.5١3	١٧.5١3	١٧.5١3	١٧.5١3	١٧.5١3	١٧.5١3	١٧.5١3
التصميم الحادي عشر = ١١	109.266	١7.5١3	١٧.5١3	١٧.5١3	١٧.5١3	١٧.5١3	١٧.5١3	١٧.5١3	١٧.5١3	١٧.5١3
التصميم الثاني عشر = ١٢	44.320	١7.5١3	١٧.5١3	١٧.5١3	١٧.5١3	١٧.5١3	١٧.5١3	١٧.5١3	١٧.5١3	١٧.5١3
التصميم الثالث عشر = ١٣	75.803	١7.5١3	١٧.5١3	١٧.5١3	١٧.5١3	١٧.5١3	١٧.5١3	١٧.5١3	١٧.5١3	١٧.5١3
التصميم الرابع عشر = ١٤	85.373	١7.5١3	١٧.5١3	١٧.5١3	١٧.5١3	١٧.5١3	١٧.5١3	١٧.5١3	١٧.5١3	١٧.5١3
التصميم الخامس عشر = ١٥	81.036	١7.5١3	١٧.5١3	١٧.5١3	١٧.5١3	١٧.5١3	١٧.5١3	١٧.5١3	١٧.5١3	١٧.5١3

\*\* مال عند 0.01

\* مال عند 0.05

بين مجموع خرم دال



شكل ( ٩ ) يوضح متوسط درجات التصميمات الخمسة عشر وفقاً لأراء المتخصصين

من الجدول ( ١١ ) والشكل ( ٩ ) يتضح أن :

١- وجود فروق دالة إحصائية بين التصميمات الخمس عشر وفقاً لأراء المتخصصين عند مستوى دلالة ٠,٠١ لصالح التصميم الرابع، فنجد أن التصميم الرابع كان أفضل التصميمات حيث كانت قيمه المتوسط الحسابي للتصميم الرابع ١١٤,٣٢٣ ، يليه التصميم الحادي عشر ١٠٩,٢٦٦ ، ثم التصميم الثامن ١٠٤,٢٤٣ ، ثم التصميم التاسع ٩٨,٨٦٠ ، ثم التصميم السابع ٩٤,٣٨٦ ، ثم التصميم الخامس ٩٢,٣٠٦ ، ثم التصميم الرابع عشر ٨٥,٣٧٣ ، ثم التصميم الخامس عشر ٨١,٠٣٦ ، ثم التصميم الثالث عشر ٧٥,٨٠٣ ، ثم التصميم الثالث ٧١,٥٨٣ ، ثم التصميم السادس ٦٥,٢٨٠ ، ثم التصميم العاشر ٥٩,٣١٦ ، ثم التصميم الثاني ٥٤,٠٤٠ ، ثم التصميم الأول ٤٩,٥٢٣ ، وأخيراً التصميم الثاني عشر ٤٤,٣٢٠.

٢- كما توجد فروق عند مستوى دلالة ٠,٠٥ بين التصميم الخامس والتصميم السابع لصالح التصميم السابع، حيث كانت المتوسطات علي التوالي ٩٢,٣٠٦ ، ٩٤,٣٨٦.

ومما سبق يتضح من النتائج تفوق التصميم الرابع يليه التصميم الحادي عشر ثم التصميم الثامن، وربما يرجع ذلك الي بساطة التصميمات وتحقيقها للجانب الجمالي والوظيفي معاً بالإضافة إلي تناسبها مع الفئة العمرية وطبيعة الاستخدام لإستقبال الضيوف داخل المنزل، كما أن الزخارف وتوظيف الاقتباس يتماشي مع الغرض من التصميم . وهذا يتفق مع ما جاء في نتائج دراسة كل من (أحمد علي محمود واخرون-٢٠١٣) و(نجلاء

محمد أحمد- (٢٠٠٩) أنه يمكن الإستفادة من التراث الشعبي والتاريخي علي التوالي وتوظيفهما في ملابس السيدات المنزلية، وقد جاءت آراء المتخصصين في كلا الدراستين ايجابية تجاه التصميمات المقترحة.

#### الفرض الثالث :

ينص الفرض علي أنه " توجد فروق ذات دلالة إحصائية بين التصميمات العشرة وفقا لأراء المستهلكات ". وللتحقق من صحة هذا الفرض تم حساب تحليل التباين لمتوسط درجات التصميمات العشرة والجدول التالي يوضح ذلك :

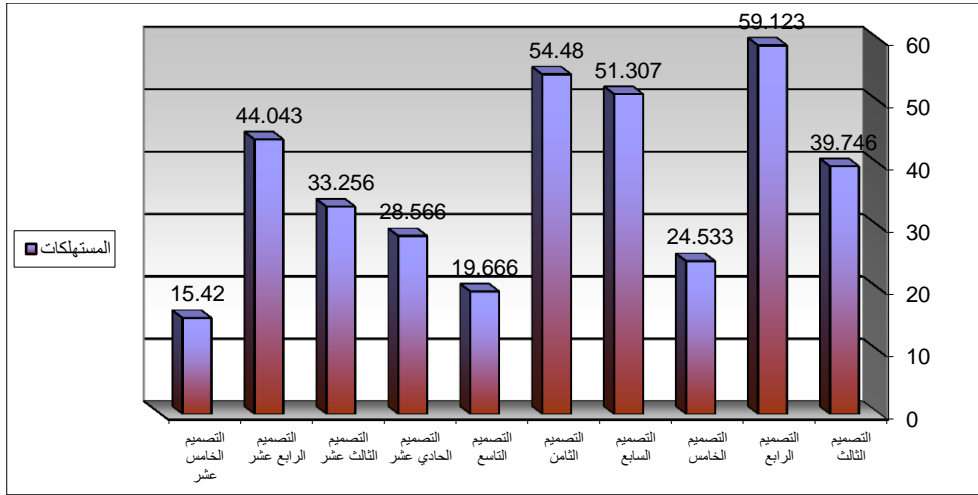
جدول ( ١٢ ) تحليل التباين لمتوسط درجات التصميمات العشرة وفقا لأراء المستهلكات

الدلالة	قيمة ( ف )	درجات الحرية	متوسط المربعات	مجموع المربعات	المستهلكات
٠.٠١ دال	٥٠,٥٨٢	٩	٧١٤٢,٣٦٣	٦٤٢٨١,٢٦٥	بين المجموعات
		٢٩٠	١٤٢,٢٠٣	٤٠٩٤٨,٩٢٧	داخل المجموعات
		٢٩٩		١٠٥٢٣٠,١٩٢	المجموع

يتضح من جدول (١٢) إن قيمة (ف) كانت (٥٠,٥٨٢) وهي قيمة دالة إحصائيا عند مستوى (٠.٠١) ، مما يدل على وجود فروق بين التصميمات العشرة وفقا لأراء المستهلكات، ولمعرفة اتجاه الدلالة تم تطبيق اختبار LSD للمقارنات المتعددة والجدول التالي يوضح ذلك :

جدول ( ١٣ ) اختبار LSD للمقارنات المتعددة

التصميم	التصميم	التصميم	التصميم	التصميم	التصميم	التصميم	التصميم	التصميم	التصميم	المستهلكات
التصميم الخامس عشر	التصميم الرابع عشر	التصميم الثالث عشر	التصميم الحادي عشر	التصميم التاسع	التصميم الثامن	التصميم السابع	التصميم الخامس	التصميم الرابع	التصميم الثالث	
م=15.420	م=44.043	م=33.256	م=28.566	م=19.666	م=54.480	م=51.307	م=24.533	م=59.123	م=39.746	
									-	التصميم الثالث
									**19.376	التصميم الرابع
								**34.590	**15.213	التصميم الخامس
							**26.774	**7.815	**11.561	التصميم السابع
						3.172	**29.946	**4.643	**14.733	التصميم الثامن
					**34.813	**31.641	**4.866	**39.456	**20.080	التصميم التاسع
				**8.900	**25.913	**22.741	**4.033	**30.556	**11.180	التصميم الحادي عشر
			**4.689	**13.589	**21.224	**18.051	**8.722	**25.867	**6.490	التصميم الثالث عشر
		**10.787	**15.476	**24.376	**10.436	**7.264	**19.510	**15.080	**4.296	التصميم الرابع عشر
	**28.623	**17.836	**13.146	**4.246	**39.060	**35.887	**9.113	**43.703	**24.326	التصميم الخامس عشر



شكل ( ١٠ ) يوضح متوسط درجات التصميمات العشرة وفقاً لأراء المستهلكات

من الجدول ( ١٣ ) والشكل ( ١٠ ) يتضح أن :

١- وجود فروق دالة إحصائية بين التصميمات العشرة وفقاً لأراء المستهلكات عند مستوى دلالة ٠.٠١ ، فنجد أن التصميم الرابع كان أفضل التصميمات حيث كان المتوسط الحسابي ٥٩,١٢٣، يليه التصميم الثامن ٥٤.٤٨٠، ثم التصميم السابع ٥١,٣٠٧، ثم التصميم الرابع عشر ٤٤,٠٩٣، ثم التصميم الثالث ٣٩,٧٤٦، ثم التصميم الثالث عشر ٣٣,٢٥٦، ثم التصميم الحادي عشر ٢٨,٥٦٦، ثم التصميم الخامس ٢٤,٥٣٣، ثم التصميم التاسع ١٩,٦٦٦، وأخيراً التصميم الخامس عشر ١٥,٤٢٠.

٢- كما توجد فروق عند مستوى دلالة ٠,٠٥ بين التصميم السابع والتصميم الثامن لصالح التصميم الثامن، حيث ان المتوسط الحسابي بالترتيب ٥١,٣٠٧، ٥٤,٤٨٠ .

مما سبق يتضح من النتائج تفوق التصميم الرابع، يليه التصميم الثامن، ثم التصميم السابع، حيث حصلت التصميمات الثلاثة علي اعلي درجات وفقاً لآراء المستهلكات، ويرجع ذلك الي ان التصميمات السابقة تلبى احتياجات المستهلكات من حيث بساطتها وان الرؤيه الجديده للملابس المنزلية (إستقبال الضيوف) تشبع رغباتهم في ارتداء هذه النوعية من الملابس داخل المنزل لانه يصعب ارتدائها خارج المنزل، وأيضاً توافق الوانها حيث انها تلبى متطلباتهم الملبسية، كما انها ملابس بفكر جديدة للمنزل تميزهم عن غيرهم حيث انها تختلف عما هو موجود بالاسواق وانه يمكنهم شرائها اذا ما وجدت بالاسواق حيث انها تمثل اتجاه جديد في الملابس المنزلية. وتعتبر اضافة عن ما هو موجود في سوق الملابس

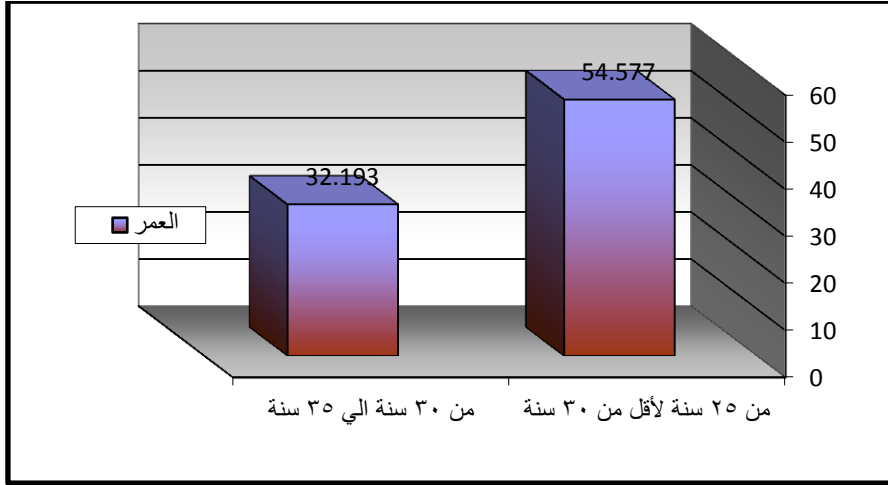
المنزلية (لاستقبال الضيوف)، ومدي تلبية التصميمات المقترحة لاحتياجات المستهلكات الملبسيه من الملابس المنزلية (لاستقبال الضيوف)، ومدي اسهام التصميمات بالتعرف علي الثقافة الملبسية التقليدية البلغارية، واعلاء قيمة الجانب الجمالي والوظيفي للملابس المنزلية للنساء، وتناسبها مع المرحلة العمريه من (٢٥-٣٠) سنه. وبذلك يتحقق الفرض الثالث. وذلك يتفق بما جاء في نتائج دراسة كل من (هاله محمد وسارة ابراهيم-٢٠١٨) عند تصميمهم لأزياء المرأة المعاصرة المستوحاه من التراث الشعبى المصري ودراسة (نجلاء عبدالمجيد- ٢٠١٦) والتي ابتكرت ثماني تصميمات لملابس السهرة للشباب مستوحاه من الزي الشعبى " الجلباب لنساء محافظة الشرقية فلاحين"، في انه عند توظيف أفكار جديدة وتصميم ملابس لها القدرة علي إشباع رغبات المستهلكات من فئة عمرية (٢٥-٥٥) للدراسة الاولي و(١٨-٣٠) للدراسة الثانية وهي فئات قريبة من عينة البحث الحالي فإن آراء المستهلكات تُظهر الايجابية والقبول لهذه التصميمات، وفي دراسة أخرى قامت (رنده يسري ثابت- ٢٠١٦) بإبتكار تصميمات معاصرة لملابس السيدات مستوحاة من زخارف الأزياء الشعبية (بواحة سيوه)، وقد لاقى إقبال من المستهلكات، وهو مايتفق مع الدراسة الحالية في إيجابية آراء المستهلكات تجاه التصميمات المقترحة.

#### الفرض الرابع :

ينص الفرض علي أنه " توجد فروق دالة إحصائياً بين متوسطي درجات المستهلكات في التصميمات تبعاً لمتغير العمر". وللتحقق من صحة هذا الفرض تم تطبيق اختبار "ت" والجدول التالي يوضح ذلك :

جدول ( ١٤ ) دلالة الفروق بين متوسطي درجات المستهلكات في التصميمات تبعاً لمتغير العمر

العمر	المتوسط الحسابي "م"	الانحراف المعياري "ع"	عدد أفراد العينة "ن"	درجات الحرية "د.ح"	قيمة ت	مستوى الدلالة واتجاهها
من ٢٥ سنة لأقل من ٣٠ سنة	٥٤.٥٧٧	٥.٥٧٤	٦	١٣	١٩.٧٨٩	٠.٠١ لصالح من ٢٥ سنة لأقل من ٣٠ سنة
من ٣٠ سنة الي ٣٥ سنة	٣٢.١٩٣	٢.٨٣٢	٩			



شكل ( ١١ ) دلالة الفروق بين متوسطي درجات المستهلكات في التصميمات تبعا لمتغير العمر

يتضح من الجدول (١٤) والشكل ( ١١ ) :

أن قيمة "ت" تساوي "١٩.٧٨٩" ، وهي قيمة ذات دلالة إحصائية عند مستوى ٠.٠١ لصالح أفراد العينة اللاتي تراوحت أعمارهن من ٢٥ سنة لأقل من ٣٠ سنة ، ويرجع ذلك إلي مدي تلبية التصميمات المقترحة للاحتياجات الملبسيه من الملابس المنزليه (إستقبال الضيوف ) لفته العمرية من ٢٥ سنة لأقل من ٣٠ سنة، وتتوافق التصميمات مع الأسلوب الملبسي والذوق الشخصي لتلك الفئة كما تتناسب مع مرحلتهم العمرية التي تميل إلي التجديد وإرتداء ملابس يصعب إرتدائها خارج المنزل بخامات وتصميمات معاصرة ، أما الفئة العمرية من ٣٠ سنة إلي ٣٥ سنة فهي الأكبر عمراً ربما تميل إلي إرتداء نوعيات الملابس التي اعتادت عليها. وبذلك يتحقق الفرض الرابع .

#### الفرض الخامس :

ينص الفرض علي أنه " توجد فروق ذات دلالة إحصائية بين التصميمات العشرة وفقاً لأراء المنتجين." وللتحقق من صحة هذا الفرض تم حساب تحليل التباين لمتوسط درجات التصميمات العشرة والجدول التالي يوضح ذلك :

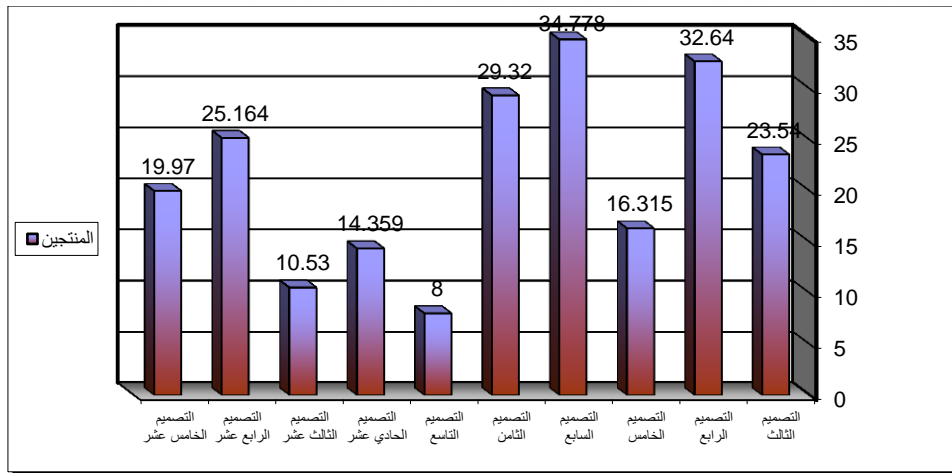
جدول ( ١٥ ) تحليل التباين لمتوسط درجات التصميمات العشرة وفقا لأراء المنتجين

المنتجين	مجموع المربعات	متوسط المربعات	درجات الحرية	قيمة (ف)	الدلالة
بين المجموعات	٧٨٠٤,٢٠٣	٨٦٧,١٣٤	٩	٤٢,٢٦٠	٠.٠١
داخل المجموعات	١٨٤٦,٧٢٣	٢٠,٥١٩	٩٠		
المجموع	٩٦٥٠,٩٢٦		٩٩		

يتضح من جدول ( ١٥ ) إن قيمة (ف) كانت (٤٢,٢٦٠) وهى قيمة دالة إحصائيا عند مستوى (٠.٠١) ، مما يدل على وجود فروق بين التصميمات العشرة وفقا لأراء المنتجين، ولمعرفة اتجاه الدلالة تم تطبيق اختبار LSD للمقارنات المتعددة والجدول التالي يوضح ذلك :

جدول (١٦) اختبار LSD للمقارنات المتعددة

المنتجين	التصميم الثالث = م	التصميم الرابع = م	التصميم الخامس = م	التصميم السادس = م	التصميم السابع = م	التصميم الثامن = م	التصميم التاسع = م	التصميم العاشر = م
التصميم الثالث	-							
التصميم الرابع	**9.100	-						
التصميم الخامس	**7.225	**16.325	-					
التصميم السادس	**11.238	**2.138	**18.463	-				
التصميم الثامن	1.780	**7.320	**9.005	**9.458	-			
التصميم التاسع	**15.540	**24.640	**8.315	**26.778	**17.320	-		
التصميم العاشر	**9.181	**18.281	1.956	**20.419	**10.961	**6.359	-	
التصميم الثالث عشر	**13.010	**22.110	**5.785	**24.248	**14.790	**2.530	**3.829	-
التصميم الرابع عشر	**4.624	**4.476	**11.849	**6.614	**2.844	**20.164	**13.805	**17.634
التصميم الخامس عشر	*3.570	**12.670	*3.655	**14.808	**5.350	**11.970	**5.611	**8.194



شكل ( ١٢ ) يوضح متوسط درجات التصميمات العشرة وفقا لأراء المنتجين



## من الجدول (١٦) والشكل (١٢) يتضح أن :

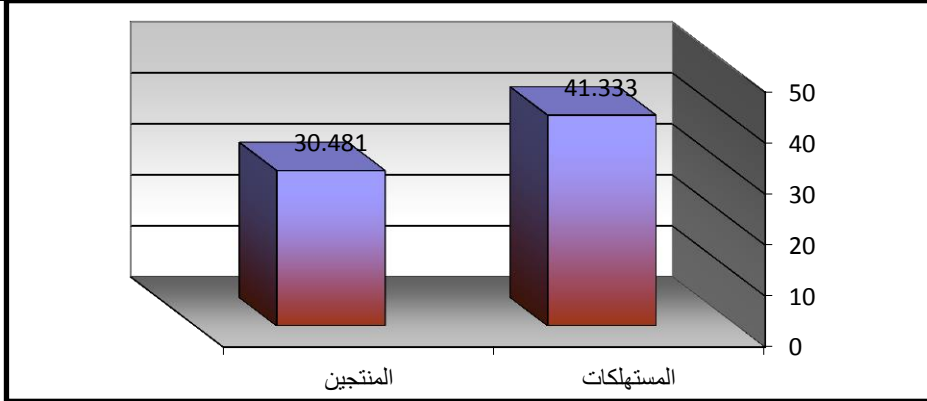
- ١- وجود فروق دالة إحصائية بين التصميمات العشرة وفقا لأراء المنتجين عند مستوي دلالة ٠,٠٠١، فنجد أن التصميم السابع كان أفضل التصميمات حيث ان المتوسط الحسابي له ٣٤,٧٧٨، يليه التصميم الرابع ٣٢,٦٤٠، ثم التصميم الثامن ٢٩,٣٢٠، ثم التصميم الرابع عشر ٢٥,١٦٤، ثم التصميم الثالث ٢٣,٥٤٠، ثم التصميم الخامس عشر ١٩,٩٧٠، ثم التصميم الخامس ١٦,٣١٥، ثم التصميم الحادي عشر ١٤,٣٥٩، ثم التصميم الثالث عشر ١٠,٥٣٠، وأخيرا التصميم التاسع ٨,٠٠٠.
- ٢- كما توجد فروق عند مستوي دلالة ٠,٠٥ بين التصميم الثالث والتصميم الخامس عشر لصالح التصميم الثالث حيث ان المتوسط الحسابي لتصميم الثالث ٢٣,٥٤٠ بينما التصميم الخامس عشر ١٩,٩٧٠، كما توجد فروق عند مستوي دلالة ٠,٠٥ بين التصميم الرابع والتصميم السابع لصالح التصميم السابع حيث ان المتوسط الحسابي له ٣٤,٧٧٨، كما توجد فروق عند مستوي دلالة ٠,٠٥ بين التصميم الخامس والتصميم الخامس عشر لصالح التصميم الخامس عشر متوسطه الحسابي ١٩,٩٧٠، كما توجد فروق عند مستوي دلالة ٠,٠٥ بين التصميم الثامن والتصميم الرابع عشر لصالح التصميم الرابع عشر حيث ان المتوسط الحسابي له ٢٥,١٦٤، كما توجد فروق عند مستوي دلالة ٠,٠٥ بين التصميم التاسع والتصميم الثالث عشر لصالح التصميم الثالث عشر حيث ان المتوسط الحسابي له ١٠,٥٣٠، كما توجد فروق عند مستوي دلالة ٠,٠٥ بين التصميم الحادي عشر والتصميم الثالث عشر لصالح التصميم الحادي عشر حيث ان المتوسط الحسابي للتصميم الحادي عشر ١٤,٣٥٩.
- مما سبق يتضح من النتائج تفوق التصميم السابع، يليه التصميم الرابع، ثم التصميم الثامن، حيث حصلت التصميمات الثلاثة علي اعلي درجات وفقا لاراء المنتجين، ويرجع ذلك لاتفاق المنتجين علي سهوله تنفيذ التصميمات المقترحة بالخامات المتوفرة بالاسواق المحليه، وقدره التصميمات المقترحة ان تكون منتج ملبسي قابل للتسويق في السوق المحلي، وتلائم التصميميات مع اسلوب الانتاج الكمي، وتناسبها مع الفترة العمرية للنساء من (٢٠-٣٥) سنة والارتداء في المنزل (لإستقبال الضيوف) بما يتناسب مع الذوق المحلي.

الفرض السادس :

ينص الفرض علي أنه "لا توجد فروق دالة إحصائياً بين متوسطي درجات المستهلكات والمنتجين في التصميمات المقترحة ". ولتحقق من صحة هذا الفرض تم تطبيق اختبار "ت" والجدول التالي يوضح ذلك :

جدول ( ١٧ ) دلالة الفروق بين متوسطي درجات المستهلكات والمنتجين في التصميمات

مستوى الدلالة واتجاهها	قيمة ت	درجات الحرية "د.ح"	عدد أفراد العينة "ن"	الانحراف المعياري "ع"	المتوسط الحسابي "م"	
٠.٠١ لصالح المستهلكات	٩.٧٠٧	٣٨	٣٠	٤.٠٥١	٤١.٣٣٣	المستهلكات
			١٠	٢.٦٢٤	٣٠.٤٨١	المنتجين



شكل ( ١٣ ) دلالة الفروق بين متوسطي درجات المستهلكات والمنتجين في التصميمات يتضح من الجدول (١٧) والشكل ( ١٣ ) أن قيمة "ت" تساوي "٩.٧٠٧" ، وهي قيمة ذات دلالة إحصائية عند مستوى ٠.٠١ لصالح المستهلكات، وتدل النتيجة علي إن استجابة المستهلكات للتصميمات المقترحة أعلى بنسب قليلة من استجابة المنتجين وقد يرجع ذلك إلي ان المستهلكات لديهم حرية اكبر في اختيار التصميمات واختيار كل ما هو جديد لحبهم للتميز والتجديد وعدم التقيد بالشكل التقليدي، إما المنتجين لا يستطيعوا تغيير اتجاهات الموضه دون أن يدرسوا السوق ومتغيراته بصفه مستمرة، فيجب عليهم التعرف علي آراء وإتجاهات ومتطلبات المستهلكات فهي اللاتي تحرك المنتجين لإنتاج ملابس لتحقق رغباتهن وبالتالي تلقي المنتجات رواجاً وتزيد من الحركة التسويقية، فالمنتجين يجب ان يبحثوا عن كل ما هو جديد في مجال إنتاج الملابس المنزلية لإستقبال الضيوف وان يكونوا علي وعي

كامل بمدي تقبل المستهلكات للاتجاهات الجديدة للملابس المنزلية، وبذلك لا يتحقق الفرض السادس .

#### ملخص نتائج البحث:

أظهرت البيانات الخاصة بالاستبانات الخاصة بالمتخصصين والمستهلكات والمنتجين مدي تقبلهم للتصميمات المقترحة وإعتبارها فكر جديد غير المتعارف عليه في سوق الملابس المنزلية (إستقبال الضيوف) مع إمكانية تنفيذها في الصناعة، ومدي تقبل المستهلكات للتصميمات المقترحة ورغباتهم في ارتدائها كملابس منزليه خاصة بإستقبال الضيوف لتماشيها مع موضه ولقدرتها العالية لتحقيق متطلبات المستهلكات في تلك الفترة العمرية. واتفقت نتائج الدراسة الحالية مع كل من (هاله مصطفى ، ساره ابراهيم -٢٠١٨) و(نجلاء عبد المجيد- ٢٠١٦) و(رندة يسري ثابت -٢٠١٦) في تقبل عينات البحث من المتخصصين والمستهلكات والمنتجين علي التصميمات المقدمة في الدراسات بإختلاف المستويات، وعلي الرغم من اختلاف بعض الزخارف والخامات والأساليب المستخدمة في كل دراسة.

#### التوصيات Recommendations :

- ١- الاستفادة من نتائج البحث في مجال صناعة الملابس الجاهزة لتقديم شكل وفكر جديد للملابس المنزلية (لإستقبال الضيوف).
- ٢- توظيف القيم الجمالية المميزة للزي الشعبي البلغاري النسائي في تنفيذ ملابس خارجيه للسيدات بصورة معاصرة.
- ٣- فتح قنوات الاتصال بين الثقافات المختلفه لبعض الدول القريبة من الفكر والطابع المصري، يساعد علي التعرف علي الثقافة الملبسية للدول بعضها البعض.

المراجع:

- ١- أحمد علي محمود وعادل جمال الدين، رانيا محمد أحمد ، إيهاب محمد أبو الأنوار (٢٠١٣) : تطويع الزخارف الشعبية النوبية لإنتاج ملابس سيدات منزلية حديثة- مجلة بحوث التربية النوعية - جامعة المنصورة - العدد (٢٨).
- ٢- إسمهان إسماعيل محمد النجار(٢٠١١) : التقنيات المختلفة لأشغال الإبرة وإمكانية توظيفها للإرتقاء بالجوانب الجمالية للملابس المنزلية النسائية مجلة علوم وفنون - دراسات وبحوث - جامعة حلوان - المجلد ٢٣- العدد(١).
- ٣- أسيا حامد الأرنؤطي(١٩٩٤): إبتكار تصميمات لطباعة أقمشة السيدات من الأساليب والرؤية الفنية لبعض مدارس الفن الحديث- رسالة دكتوراة - غير منشورة- كلية الفنون التطبيقية- جامعة حلوان.
- ٤- ثريا نصر (١٩٩٨): تاريخ أزياء الشعوب- عالم الكتب.
- ٥- رباب محمد السيد عبد الحميد(٢٠٠٥): دراسة لأشكال مختلفة من تطريز الملابس المنزلية وعلاقتها بالتذوق الملبسي للمرأة المصرية رسالة دكتوراة غير منشورة - كلية التربية النوعية - الاقتصاد المنزلي - جامعة عين شمس.
- ٦- رنده يسري ثابت ( ٢٠١٦ ) : توظيف زخارف الأزياء الشعبية (بواحة سيوه) لإثراء الجوانب الجمالية والوظيفية للملابس الخارجية للسيدات- مجلة الاقتصاد المنزلي - الجمعية المصرية للاقتصاد المنزلي- العدد (٣٢) - ديسمبر.
- ٧- زينب أحمد عبد العزيز (١٩٩٧): إمكانية تقييم ملابس الفئات الخاصة محدودة العمر وملاءمتها بالخواص الوظيفية للاستخدام النهائي- رساله ماجستير - غير منشورة- كلية الاقتصاد المنزلي - جامعه المنوفية.
- ٨- سمر علي محمد (١٩٩٤): العباءة السعودية بين التراث والمعاصرة - مجلة علوم وفنون - دراسات وبحوث -المجلد(٦) العدد(١).
- ٩- سنية خميس(١٩٩٧) : دراسة تحليلية للأزياء التقليدية ومكملاتها للنساء في ألبانيا - مجلة الاقتصاد المنزلي - العدد الثالث عشر.
- ١٠- نجلاء عبدالمجود محمد ( ٢٠١٦ ) : "رؤية فنية مستحدثة لتوظيف جماليات الزي الشعبي لنساء محافظة الشرقية في تصميم ملابس السهرة- المؤتمر العلمي الدولي الرابع لكلية الاقتصاد المنزلي-جامعة حلوان.

- ١١- نجلاء محمد أحمد ماضي (٢٠٠٩): إبتكار وحدات زخرفية مستمدة من العصر المملوكي والاستفادة منها في إثراء التصميمات المطبوعة للملابس المنزلية- رسالة دكتوراه غير منشورة- كلية التربية النوعية- جامعة المنصورة.
- ١٢- نفيسه عبد الرحمن عفيفي(٢٠٠١): القيم الجمالية لإستخدام الخيوط والخامات المعدنية ودورها في مجال الصناعات الصغيرة المطرزة - رسالة دكتوراة غير منشورة- كلية الاقتصاد المنزلي- جامعه حلوان.
- ١٣- كفاية سليمان ونجوي شكري (١٩٩٣): تصميم الأزياء والتشكيل علي المانيكان - دار الفكر العربي.
- ١٤- محمد الجوهرى (١٩٧٥). علم الفولكلور- دراسة في الانثروبولوجيا الثقافية- دار المعارف- القاهرة.
- ١٥- هاله مصطفى ، سارة ابراهيم (٢٠١٨): توظيف زخارف التراث الشعبي المصري فى تصميم وإنتاج أزياء المرأة المعاصرة - مجلة التصاميم - كليه الفنون التطبيقية - جامعة حلوان- العدد الأول - ابريل.
- ١٦- هانم عبده الهوارى محمد (٢٠٠٤) : إنتاج بعض الملابس المنزلية الخارجية للسيدات من بقايا مراحل التشغيل المختلفة بمصانع الملابس الجاهزة- رسالة ماجستير غير منشورة - كلية الاقتصاد المنزلي- جامعة المنوفية.

- 17- Benton, W. (1996) :”Encyclopedia Britannica”- Press company-LTD.
- 18- Ivan Koev (1951): " Bulgarian Embroidery Ornamentation"- Published byThe Bulgarian Academy of Sciences. ("БЪЛГАРСКА ВЕЗБЕНА ОРНАМЕНТИКА" ИВАН КОЕВ, ИЗДАДЕН ОТ БЪЛГАРСКАТА АКАДЕМИЯ НА НАУКИТЕ.)
- 19- Maya Nyagholova, Iva Nikolova, Simeon Vassilev, Stoyan Raichevsky.(2003): “Bulgarian folk Costumes Symbols and Tradition” - Translation" Maya Pencheva” -Editorial and Advertising Office Sofia 1700 Vitosha.
- 20- Slavyan Stoyanov, Dima Todorova (2017) : “Bulgarian embroidery - origin and destination”- Part.
- ( <http://istoryavshevici.blogspot.com/2017/>). (Славян Стоянов, Дима Тодорова(2017):” Българските шевици – произход и предназначение - I Част .)

- 21- Vyara Kovacheva-Kostadinova, Maria Sarafova, Marina Cherkezova, Nadezda Teneva (1994): "Traditional Bulgarian Costumes And Folk Arts" -the "OPEN SOCIETY" Foundation - ST. KLIMENT OHRIDSKI UNIVERSITY PRESS –The National Centre for Museums and GALLERIES of the MINISTRY of CULTURE.
- 22- Zlatin Zlatev, Elsayed Elnashar, Özlenen İşmal, Geeta Mahale (2017): Bulgarian National Folk Elements for the Contemporary Fashion - Innovation and entrepreneurship, ISSN 1314-9253 - Volume V, number 2.

**Web sites:**

1-<https://ar.wikipedia.org/wiki/بلغاريا>

2-<https://www.pinterest.com/pin/356558495471073888/>